

Register your product and get support at
www.philips.com/welcome

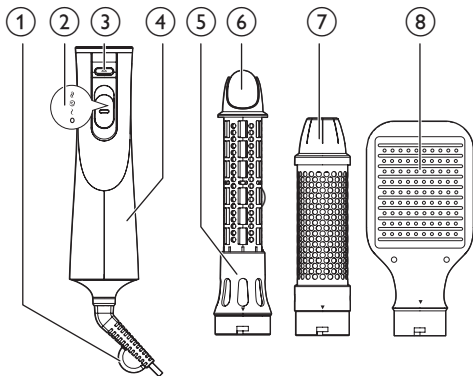
HP8655

HP8656

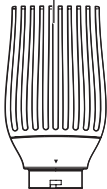


IT Manuale utente

PHILIPS



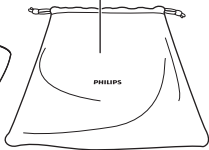
9



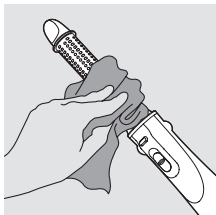
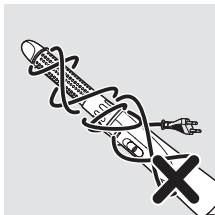
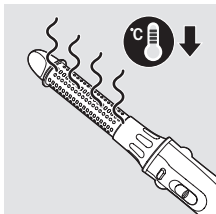
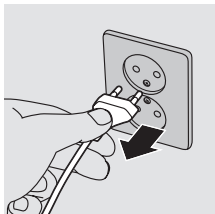
10

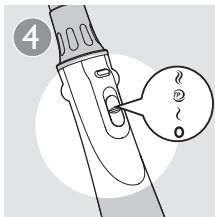
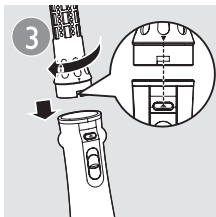
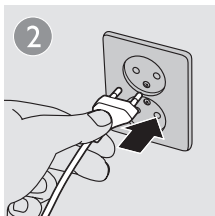


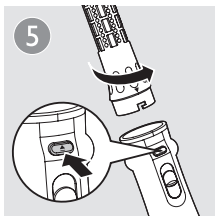
11

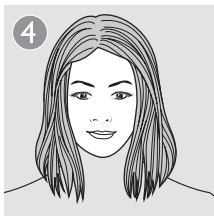


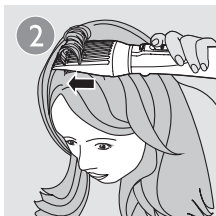
2

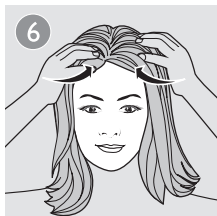
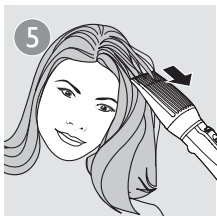


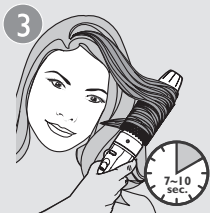


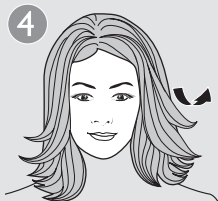
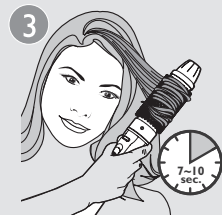


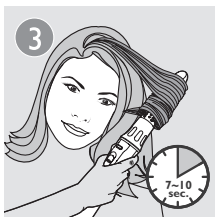
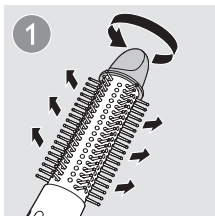














Congratulazioni per l'acquisto e benvenuti in Philips! Per trarre il massimo vantaggio dall'assistenza fornita da Philips, registrare il proprio prodotto sul sito: www.philips.com/welcome.

1 Importante

Leggere attentamente il presente manuale prima di utilizzare l'apparecchio e conservarlo come riferimento futuro.

- **AVVERTENZA:** non utilizzare questo apparecchio in prossimità di acqua.
- Quando l'apparecchio viene usato in bagno, scollegarlo dopo l'uso poiché la vicinanza all'acqua rappresenta un rischio anche quando il sistema è spento.
- **AVVERTENZA:** non utilizzare questo apparecchio in prossimità di vasche da bagno, docce, lavandini o altri recipienti contenenti acqua.
- Dopo l'utilizzo, scollegare sempre l'apparecchio.
- Se il cavo di alimentazione è danneggiato deve essere sostituito da Philips, da un centro di assistenza autorizzato Philips o da persone qualificate al fine di evitare possibili danni.
- Quest'apparecchio può essere usato da bambini di età superiore agli 8 anni e da persone con capacità mentali, fisiche o sensoriali ridotte, prive di esperienza o conoscenze adatte a condizione che tali persone abbiano ricevuto assistenza o formazione per utilizzare l'apparecchio in maniera sicura e capiscano i potenziali pericoli associati a tale uso. Evitare che i bambini giochino con l'apparecchio. Le operazioni di pulizia e manutenzione non devono essere eseguite da bambini senza la supervisione di un adulto.
- Per una sicurezza maggiore, è consigliabile installare un dispositivo RCD (Residual Current Device, dispositivo per corrente residua) all'interno del circuito elettrico che fornisce alimentazione al bagno. Tale dispositivo RCD deve avere una corrente operativa residua



nominale non superiore a 30 mA. Chiedere aiuto al proprio installatore.

- Per evitare il rischio di scariche elettriche, non inserire oggetti metallici nelle griglie di aerazione.
- Non bloccare le griglie di aerazione.
- Prima di collegare l'apparecchio assicurarsi che la tensione indicata su quest'ultimo corrisponda a quella locale.
- Non utilizzare l'apparecchio per scopi non descritti nel presente manuale.
- Utilizzare l'apparecchio solo per l'asciugatura e la piega dei capelli. Non utilizzare l'apparecchio su capelli artificiali.
- Quando l'apparecchio è collegato all'alimentazione, non lasciarlo mai incustodito.
- Non utilizzare mai accessori o parti di altri produttori oppure componenti non consigliati in modo specifico da Philips. In caso di utilizzo di tali accessori o parti, la garanzia si annulla.
- Se l'apparecchio si surriscalda, si spegne automaticamente. Scollegare l'apparecchio e lasciarlo raffreddare per alcuni minuti. Prima di accendere nuovamente l'apparecchio, controllare che le griglie non siano ostruite da lanugine, capelli, ecc...
- Non attorcigliare il cavo di alimentazione attorno all'apparecchio.
- Lasciare raffreddare l'apparecchio prima di riporlo.

Campi elettromagnetici (EMF)

Questo apparecchio è conforme a tutti gli standard relativi ai campi elettromagnetici (EMF). Se utilizzato in maniera appropriata e secondo quanto riportato nel manuale di istruzioni, l'apparecchio risulta sicuro in conformità alle prove scientifiche disponibili ad oggi.

Ambiente

Non smaltire l'apparecchio tra i rifiuti domestici; consegnarlo a un centro di raccolta autorizzato. In questo modo è possibile tutelare l'ambiente.



2 Crea la tua piega

Nota: lasciare sempre raffreddare l'apparecchio e gli accessori prima di inserirli/disinserirli.

Non usare l'apparecchio sui capelli completamente bagnati. Prima di tutto asciugare i capelli con un asciugamano. L'apparecchio è più efficace sui capelli umidi asciugati con un asciugamano.

Selezionare l'accessorio adatto alla piega desiderata.




Risultato di styling	Accessorio
Capelli lisci e naturali	Spazzola tonda (8) (solo HP8656)
Più volume alle radici	Volumizzante (9)
Capelli ondulati verso l'interno o l'esterno	Spazzola termica (7)
Ricci morbidi	Spazzola con setole retrattili (5)
Capelli asciutti	Bocchetta (10)



Suggerimento

- Prima di iniziare, applicare uno spray apposito per proteggere i capelli dal calore.

Prima e dopo la piega (Fig. 3)

- 1 Asciugare i capelli con un asciugamano.
- 2 Collegare la presa a una spina di alimentazione.
- 3 Collegare l'accessorio appropriato allo styler allineando le scanalature, quindi ruotare l'accessorio sulla sinistra.
↳ Quando si sente uno "scatto" l'accessorio è bloccato in posizione.
- 4 Far scorrere l'interruttore del flusso d'aria (② in Fig. 1) per erogare un flusso freddo e delicato  che fissa la piega, per un flusso forte e caldo  che asciuga rapidamente e crea la piega oppure scegliere l'impostazione ThermoProtect  per asciugare delicatamente e fare la piega, proteggendo i capelli dal surriscaldamento.
↳ Se l'apparecchio è acceso, gli ioni vengono erogati automaticamente e continuamente per una brillantezza maggiore, riducendo l'effetto crespo.
- 5 Per scollegare l'accessorio, premere il pulsante di rilascio (③, Fig. 1) ed estrarlo.



Suggerimento

- Dopo la piega, applicare uno spray o una mousse fissanti.

Capelli lisci e naturali (Fig. 4) (solo HP8656)

- 1 Posizionare la spazzola tonda (⑧ in Fig. 1) sui capelli.
- 2 Spazzolare lentamente i capelli con la spazzola tonda, proprio come si farebbe con una spazzola normale.
- 3 Spazzolare i capelli all'indietro a piacere.
Suggerimento: è possibile spazzolare al di sotto dei capelli per ottenere un'acconciatura più vaporosa.
- 4 Al termine della piega, usare le dita per modellare i capelli.

Più volume alle radici (Fig. 5)

- 1 Far scorrere l'apparecchio volumizzante (9 in Fig. 1) sui capelli, lasciando circa 3 cm dalla scriminatura dei capelli.
- 2 Mentre si tiene l'apparecchio in posizione orizzontale, muovere il volumizzante lentamente verso il centro della testa, spingendo in questo modo i capelli contro l'apparecchio che si accumuleranno su di esso.
- 3 Mantenere l'apparecchio con il volumizzante in posizione per 7-10 secondi.
- 4 Inclinare la mano in modo che il volumizzante formi un angolo sulla testa.
- 5 Rimuovere il volumizzante dalla testa e rilasciare i capelli.
Ripetere i passaggi 2-5.
- 6 Al termine, posizionare le dita nei capelli spingendoli verso il centro della testa. Aggiustare il volume dei capelli a piacere.

Capelli ondulati verso l'interno o l'esterno (Fig. 6):

- 1 Pettinare i capelli e dividerli in ciocche.
- 2 Prendere una ciocca e spazzolarla con la spazzola termica (7 in Fig. 1) verso il basso. Poi, dalla punta dei capelli girare la spazzola verso l'interno o l'esterno.
- 3 Tenere la spazzola in questa posizione per 7-10 secondi, quindi rimuoverla.
Ripetere i passaggi 2 e 3 su tutti i capelli.
- 4 Al termine della piega, usare le dita per modellare le punte dei capelli. Sistemare le ciocche a piacere.

Ricci morbidi (Fig. 7):

- 1 Per estrarre le setole (6 in Fig. 1) della spazzola con setole retrattili (5 in Fig. 1) ruotare l'apposito pomello.
- 2 Attorcigliare una ciocca di capelli attorno alla spazzola con le setole estese.
- 3 Mantenere la spazzola in questa posizione per 7-10 secondi.

4 Girare la manopola (⑥ in Fig. 1) per ritirare le setole e rimuovere la spazzola dai capelli.

Ripetere i passaggi 2-4 sul resto dei capelli.

5 Al termine della piega, arricciare i capelli intorno alle dita per fissare meglio i ricci.

6 Sistemare i ricci fino a ottenere il risultato desiderato.

Dopo l'uso:

1 Spegnerne l'apparecchio e staccare la spina.

2 Posizionarlo su una superficie termoresistente fino a quando non è completamente freddo.

3 Rimuovere i capelli e la polvere dall'apparecchio e dagli accessori.

4 Pulire l'apparecchio e i suoi accessori con un panno umido.

5 Riporre l'apparecchio in un luogo sicuro e asciutto, privo di polvere. Conservare l'unità principale e gli accessori nell'astuccio (⑪ in Fig. 1).

6 È anche possibile appenderlo tramite l'apposito gancio (① in Fig. 1).



Nota

- L'astuccio è stato concepito per conservare l'apparecchio e gli accessori.



Pericolo

- Non usare l'astuccio per usi impropri. Tenere l'astuccio lontano dalla portata dei bambini per evitare il pericolo di soffocamento.

3 Garanzia e assistenza

Per ricevere ulteriori informazioni o risolvere eventuali problemi, visitare il sito Web Philips all'indirizzo www.philips.com oppure contattare il centro assistenza clienti Philips di zona (il numero di telefono è riportato nell'opuscolo della garanzia). Se nel proprio paese non è presente alcun centro di assistenza clienti, rivolgersi al proprio rivenditore Philips.



All registered and unregistered trademarks are property of their respective owners.

© 2012 Koninklijke Philips Electronics N.V.

All rights reserved.

3140 035 30364

