

DREMEL®

Directives de fixation de l'arbre Flex-Shaft - Modèle 225

Consignes de sécurité Flex-Shaft

AVERTISSEMENT Veuillez lire et comprendre le guide de l'outil et ces directives au sujet de l'usage de cet accessoire avec votre outil. Le fait de ne pas observer les consignes ci-dessous pourrait causer des blessures graves.

Portez une protection des yeux conforme aux normes de l'ANSI. L'opération de tout outil mécanique peut projeter dans les yeux des corps étrangers.

Évitez d'utiliser l'arbre s'il comporte un repli vif ou plusieurs replis. Le fait de trop plier l'arbre pourrait échauffer son enveloppe métallique ou son manche et pourrait causer que l'arbre relâche l'outil. Le rayon de courbure minimum permis est de 5 po.



Tenez toujours le manche fermement dans la main au moment du démarrage. Le couple du moteur, lors de l'accélération à pleine vitesse, peut causer un tortillement de l'arbre.

Ne pas utiliser avec les fraises à toupillage ou autres fraises de découpage à grand diamètre. Les fraises de découpage à grand diamètre peuvent sursauter et causer une perte de contrôle si elles sont utilisées avec un arbre flexible.

N'enlevez pas la douille d'écartement pendant que l'outil est en marche. Le câble risquerait alors de relâcher la gaine métallique et de fouetter sans contrôle.

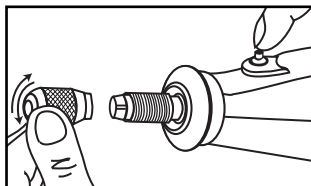
Accessoire pour usage avec l'outil rotatif Dremel modèle 275, 285, 395, 398 et 780.

Directives d'installation

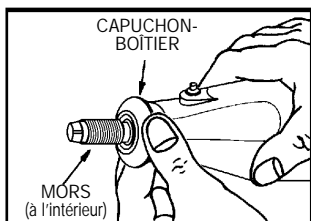
Il est très important de lire attentivement et de suivre les directives de fixation de l'arbre Flex-Shaft sur votre outil rotatif afin d'assurer que l'outil fonctionne convenablement.

Pour bien fixer l'arbre Flex-Shaft sur l'outil rotatif, vous devez retirer de l'outil TROIS éléments : le capuchon-boîtier, l'écrou du mors et le mors.

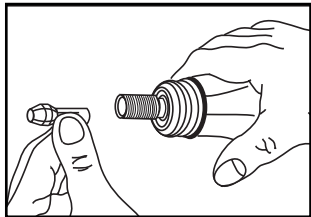
Étape 1 : Appuyez sur le bouton de verrouillage de l'arbre, dévissez et retirez l'écrou du mors.



Étape 2 : Dévissez le capuchon-boîtier de l'outil.

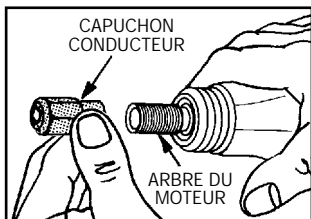


Étape 3 : Retirez le mors.



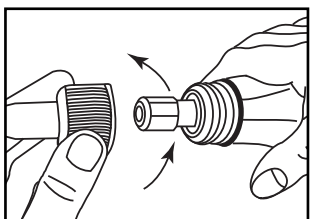
Remarque : si le mors et l'écrou du mors ne sont pas retirés de l'arbre du moteur, l'outil ne fonctionnera pas correctement.

Étape 4 : Installez le capuchon conducteur sur l'arbre du moteur et serrez-le.



ATTENTION Pour éviter les dommages à l'outil, évitez de trop serrer le capuchon conducteur. Serrez le capuchon conducteur sans le forcer et serrez-le d'un tiers de tour de plus avec la clé (la clé est incluse dans votre trousse d'outil rotatif).

Étape 5 : Fixez en vissant le collet de l'arbre Flex-Shaft sur l'outil rotatif. Assurez-vous que l'extrémité carrée de l'arbre central s'insère bien dans l'orifice carré du capuchon conducteur.

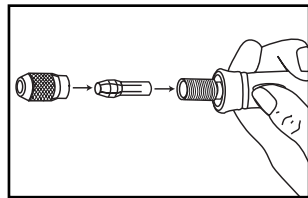


ATTENTION Ne tirez pas sur l'arbre central pour insérer le capuchon conducteur. Ceci pourrait entraîner l'arbre central hors du manche. Si l'outil s'arrête lorsque l'arbre flexible est replié, cela pourrait indiquer que l'arbre central s'est logé dans le capuchon conducteur. Desserrez l'arbre et retirez l'arbre central du capuchon conducteur. Vissez de nouveau l'arbre flexible Flex-Shaft sur le boîtier de l'outil.

Directives d'usage

Débranchement de l'arbre Flex-Shaft
L'arbre flexible pourrait se débrancher si le moteur de votre outil rotatif ne se trouve pas en position surélevée par rapport à l'extrémité de l'arbre Flex-Shaft. Le support d'outils rotatif 2222 est recommandé pour assurer que l'outil se trouve à la hauteur voulue.

Assemblage du mors et de l'accessoire
L'assemblage du mors comporte un écrou de mors et un mors. Retirez l'écrou du mors et le mors que vous avez retirés de l'outil aux étapes 2 et 3 et placez-les dans la pointe du manche de l'arbre Flex-Shaft.



Insérez l'accessoire ou la fraise aussi profondément que possible pour éviter toute ondulation pendant l'usage. En vous assurant que le bouton de verrouillage est enclenché sur le manche de l'arbre Flex-Shaft, resserrez l'écrou du mors.



Enlèvement et remplacement du mors

Des mors en quatre dimensions, convenant aux tiges de différentes tailles, sont vendus séparément pour l'usage avec l'arbre Flex-Shaft. Pour installer un autre mors, retirez l'écrou du mors et l'ancien mors. Insérez l'extrémité sans fente du nouveau mors dans l'orifice à l'extrémité de l'arbre Flex-Shaft. Remettez l'écrou du mors en place sur l'arbre. **Utilisez toujours un mors dont la taille correspond à celle de l'accessoire que vous comptez utiliser.** Ne forcez jamais une tige de trop grande dimension dans un mors.

Tableau d'identification des mors – La taille des mors peut être déterminée selon les anneaux au bas du mors.

- Le mors à 1/32 po a un (1) seul anneau.
- Le mors à 1/16 po a deux (2) anneaux.
- Le mors à 3/32 po a trois (3) anneaux.
- Le mors à 1/8 po n'a aucun anneau.

Modèle	MORS DISPONIBLES		
	Taille	Modèle	Taille
480	1/8 po	482	1/16 po
481	3/32 po	483	1/32 po

Lubrification de l'arbre flexible

ATTENTION L'arbre Flex-Shaft doit être lubrifié après chaque période de 25 à 30 heures d'usage. Pour le lubrifier, dévissez l'assemblage Flex-Shaft du boîtier de l'outil. Tirez l'arbre central de l'assemblage Flex-Shaft. Appliquez sur l'arbre central une mince couche de graisse automobile pour roulements de roues et glissez-le de nouveau dans la gaine. **Pour prévenir les dommages, évitez de trop graisser l'arbre.** Un surplus de graisse causera une surchauffe. Fixez de nouveau l'arbre.

Flex-Shaft sur le boîtier de l'outil rotatif.

Contenu de l'accessoire Flex-Shaft 225

Qté	Description
1	Assemblage Flex-Shaft (42 po de longueur)
1	Capuchon conducteur

IMPRIMÉ AUX É.-U.

DREMEL®

Instrucciones para el Aditamento de Eje Flexible - Modelo 225

Reglas de seguridad para el Eje Flexible

¡ADVERTENCIA! Lea y entienda el manual de la herramienta y estas instrucciones para el uso de este accesorio en la herramienta. Si no se siguen todas las instrucciones indicadas a continuación podrían ocasionarse lesiones personales serias.

Use protectores oculares que cumplan con las normas ANSI. La operación de cualquier herramienta eléctrica puede disparar objetos extraños a los ojos.

No opere el eje flexible con una flexión aguda ni con múltiples flexiones.

El exceso de flexión del eje puede generar calor excesivo en el forro o en el mango y hacer que el eje flexible se desenganche de la herramienta. El radio mínimo de doblez recomendado es 127mm/5".



Siempre sostenga el mango firmemente en la mano durante el arranque. El eje podría torcerse por reacción al torque (par) del motor al acelerar para alcanzar la velocidad máxima.

No es para usar con brocas fresadoras u otras brocas cortadoras de diámetro grande. Las brocas cortadoras de diámetro grande pueden patear de retroceso y hacer perder el control de la herramienta cuando se usa el eje flexible.

No quite el casquillo del extremo cuando la herramienta esté funcionando. El cable se soltará del forro y dará latigazos incontroladamente al rotar.

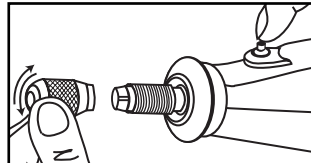
Aditamento sólo para uso en Herramientas Rotativas Dremel Modelos 275, 285, 395, 398 y 780.

Instrucciones para la Instalación

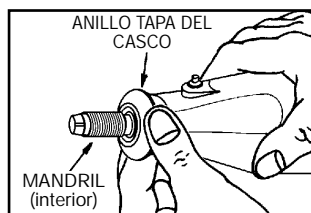
Para asegurarse que el eje flexible en la funcione adecuadamente en la herramienta rotativa, es muy importante leer y seguir las instrucciones de ensamblaje que se indican a continuación.

Para instalar el eje flexible adecuadamente en la herramienta rotativa, deben sacarse TRES piezas de la herramienta: El anillo tapa del casco, la tuerca del mandril y el mandril.

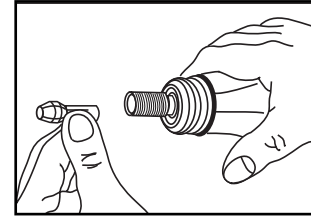
Paso 1: Presione el seguro del eje y saque la tuerca del mandril.



Paso 2: Desenrosque el anillo que tapa el casco de la herramienta.

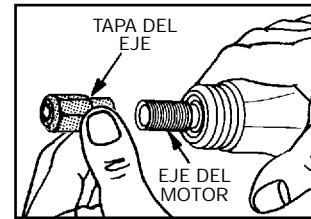


Paso 3: Saque el mandril.



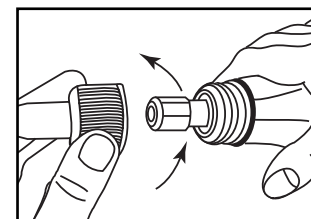
Nota: La herramienta no funcionará adecuadamente si no se saca la tuerca del mandril y el mandril del eje del motor.

Paso 4: Instale la tapa del eje en el eje del motor y ajústela.



¡CUIDADO! Para evitar daños a la herramienta, no sobreajuste la tapa. Ajústela con los dedos y después 1/3 de vuelta adicional con la llave. (La llave viene incluida en el juego de herramienta rotativa).

Paso 5: Instale el eje flexible enroscando su collar en el eje de la herramienta. Asegúrese que el extremo cuadrado del núcleo enganche en el orificio cuadrado del cubo en la tapa del eje.



¡CUIDADO! No jale el núcleo del eje flexible para engancharlo en la tapa del eje porque el núcleo podría zafarse del mango. Si la herramienta se detiene cuando el eje está flexionado, el núcleo podría quedar atrapado en la tapa del eje del motor. Afloje el eje y saque el núcleo de la tapa del eje del motor. Luego vuelva a enroscar el eje flexible en el casco de la herramienta rotativa.

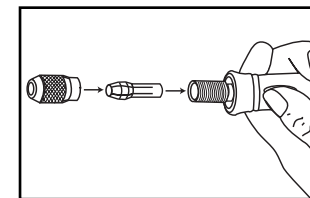
Instrucciones para Operar

Desenganche del Eje Flexible

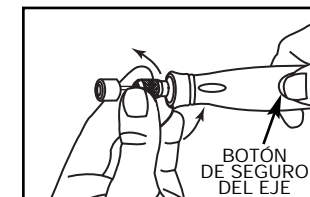
El eje flexible podría desengancharse si el motor de la herramienta rotativa no está más elevado que el extremo de trabajo del eje flexible. Se recomienda usar el Sujetador de Herramienta con Eje Flexible No. 2222 para sujetar la herramienta a la altura adecuada.

Ensamblaje del Mandril y sus Accesorios

El mandril consiste de una tuerca y del mandril propiamente. Tome el mandril y su tuerca que se sacaron en los pasos 2 y 3 e insérteles en la punta del mango del eje flexible.



Inserte un accesorio o broca tan adentro como sea posible para evitar que bambolee durante el uso. Vuelva a ajustar el mandril enganchando el botón del seguro en el mango del eje flexible.



Desmontaje y Montaje del Mandril

Para acomodar vástagos de diferentes tamaños en el eje flexible, se venden por separado mandriles de cuatro tamaños. Para cambiar el mandril, saque la tuerca del mandril existente y el mandril. Inserte el extremo sin ranuras del mandril en el orificio en el extremo del eje flexible. Reinstale la tuerca del mandril en el eje. **Siempre use el mandril del diámetro adecuado para el vástago del accesorio que se va a usar.** Nunca fuerce un vástago de mayor diámetro en un mandril

Tabla de Identificación de Mandriles: – Los diámetros de los mandriles pueden identificarse por los anillos en el extremo posterior del mandril.

- El Mandril de 1/32" tiene un (1) anillo.
- El Mandril de 1/16" tiene dos (2).
- El Mandril de 3/32" tiene tres (3) anillos.
- El Mandril de 1/8" no tiene anillos.

Modelo No.	MANDRILES DISPONIBLES		
	Diám.	Modelo No.	Diám.
480	1/8"	482	1/16"
481	3/32"	483	1/32"

Lubrificación del Eje Flexible

¡CUIDADO! El eje flexible debe lubricarse cada 25 a 30 horas de uso. Para lubricarlo, desenrosque el eje flexible del casco del motor. Saque el núcleo del eje flexible, frótele grasa para cojinete de rueda de automóvil para impregnarle una película fina de grasa y reinsertelo en el eje. **Para evitar dañar el eje, no engrase el núcleo excesivamente** porque el exceso de grasa recalentará el eje.

Reinstale el eje flexible en la herramienta rotativa.

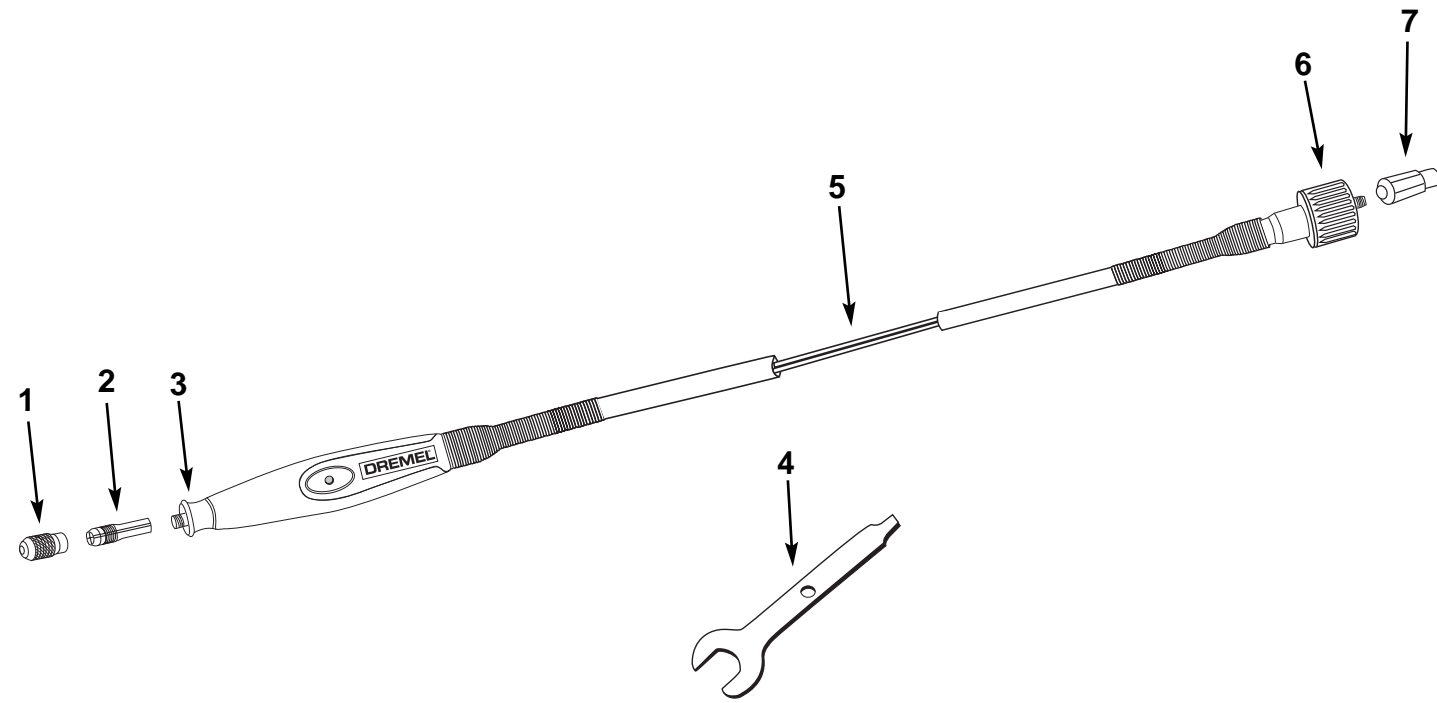
Contenido del Aditamento de Eje Flexible 225

Cant.	Descripción
1	Eje flexible (107cm/42")
1	Tapa para eje

IMPRESO EN LOS EE.UU.

DREMEL®

Flex-Shaft Attachment Instructions Model 225



ORDER BY PART NUMBER, NOT CODE NUMBER
COMMANDEZ PAR NUMÉRO DE PIÈCE ET NON PAR NUMÉRO DE CODE
PIDA POR NÚMERO DE PIEZA, NO POR NÚMERO DE CÓDIGO

CODE NO.	PART NO.	DESCRIPTION
1	2615297355	Collet Nut (Not included)
2	480	1/8" Collet available as Accessory (Not included)
	481	3/32" Collet available as Accessory (Not included)
	482	1/16" Collet available as Accessory (Not included)
	483	1/32" Collet available as Accessory (Not included)
3	2610914373	Handpiece Cap
4	90962	Wrench Available as Accessory (Not included)
5	2610914543	Flexible Shaft Core
6	2610915085	Overthrow Nut Assembly
7	529417870	Driver Cap

NO. DE CODE	NO. DE PIÈCE	DESCRIPTION
1	2615297355	Écrou de mors (fourni séparément)
2	480	Mors de 3,2 mm (1/8 po), accessoire fourni séparément
	481	Mors de 2,4 mm (3/32 po), accessoire fourni séparément
	482	Mors de 1,6 mm (1/16 po), accessoire fourni séparément
	483	Mors de 0,8 mm (1/32 po), accessoire fourni séparément
3	2610914373	Tapa del Mango
4	90962	Clé accessoire (fournie séparément)
5	2610914543	me d'arbre flexible
6	2610915085	Conjunto de tuerca
7	529417870	Capuchon moteur

NO. DE CÓDIGO	NO. DE PIEZA	DESCRIPCION
1	2615297355	Tuerca del portaherramienta (no incluida)
2	480	Portaherramienta de 1/8" disponible como accesorio (no incluido)
	481	Portaherramienta de 3/32" disponible como accesorio (no incluido)
	482	Portaherramienta de 1/16" disponible como accesorio (no incluido)
	483	Portaherramienta de 1/32" disponible como accesorio (no incluido)
3	2610914373	Chapeau de la pièce manuelle
4	90962	Llave de tuerca disponible como accesorio (no incluida)
5	2610914543	Núcleo del eje flexible
6	2610915085	Ensemble d'écrou de renversement
7	529417870	Tapa del impulsor

Safety Rules for Flex-Shaft

WARNING Read and understand the tool manual and these instructions for the use of this accessory with your tool. Failure to follow all instructions listed below may result in serious personal injury.

Wear ANSI compliant eye protection. The operation of any power tool can result in foreign objects being thrown into the eyes.

Do not operate the flexible shaft with a sharp or multiple bends. Over bending the shaft can generate excessive heat on the jacket or hand piece and may cause the flexible shaft to disengage from tool. The minimum recommended bend radius is 5"

Always hold the hand piece firmly in your hands during the start-up. The reaction torque of the motor, as it accelerates to full speed, can cause the shaft to twist.

Not for use with router bits or other large diameter cutting bits. Large diameter cutting bits can cause kickback and loss of control when used with the flexible shaft.

Do not remove end ferrule while tool is running. The cable will become loose from the jacket and will uncontrollably whip or lash around.

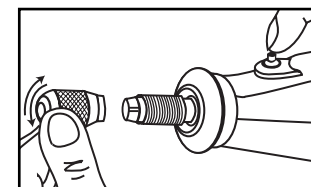
Attachment for use with Dremel Rotary Tool Models 275, 285, 395, 398 & 780.

Installation Instructions

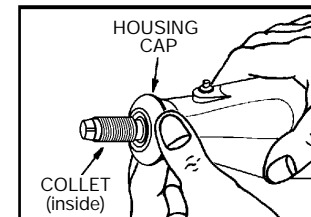
It is extremely important to carefully read and follow the directions to assemble the flex-shaft to your rotary tool below to ensure the tool will function properly.

To properly attach the flex-shaft to the rotary tool, THREE items must be removed from the tool: the housing cap, collet nut and collet.

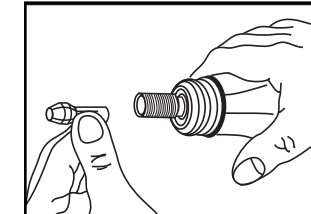
Step 1. Press the Shaft lock button, unscrew and remove the collet nut.



Step 2. Unscrew the housing cap from the tool.

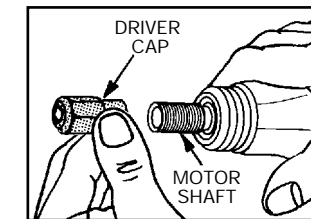


Step 3. Remove the collet.



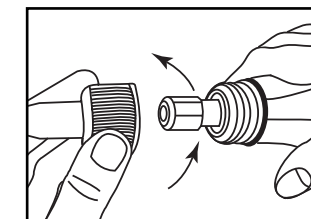
Note: If the collet nut and collet are not removed from the motor shaft, the tool will not function properly.

Step 4. Install the driver cap on the motor shaft and tighten.



CAUTION To prevent damage to tool, do not overtighten driver cap. Tighten the driver cap finger tight and then tighten an additional 1/3 turn with the wrench. (Wrench included with your rotary tool kit)

Step 5. Attach by screwing the collar of the flex-shaft to the rotary tool. Make sure the square end of the center core engages the square hole socket in the driver cap.



CAUTION Do not pull out center core to engage into driver cap. This could cause disengagement of center core from handpiece. If tool stops when shaft is bent, center core may be lodged in driver cap. Loosen shaft and remove core from driver cap. Then screw flexible shaft onto rotary tool housing again.

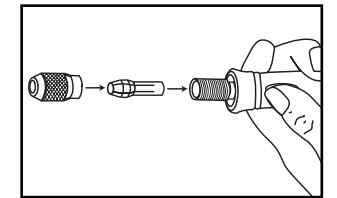
Operating Instructions

Disengagement of the Flex-Shaft

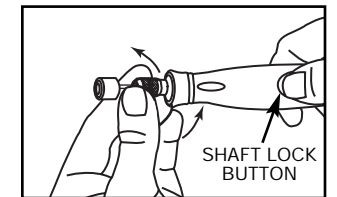
The flexible shaft may become disengaged if the motor of your rotary tool is not elevated higher than the working end of the flex-shaft. The #2222 Rotary Tool Stand is recommended to hold the rotary tool at the proper height.

Collet and Accessory Assembly

The collet assembly consists of a collet nut and collet. Take the collet nut and collet that were removed from your tool in step 2 and 3 and insert them into the tip of the flex-shaft handpiece.



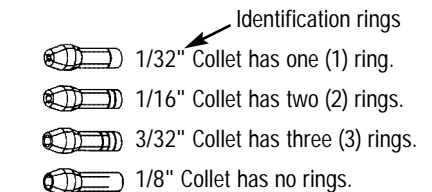
Insert an accessory or bit as deeply as possible to avoid wobble during use. With the shaft lock button engaged on the flex-shaft handpiece retighten the collet nut.



Collet Removal and Replacement

Four different size collets to accommodate different shank sizes, are sold separately for your flex-shaft. To install a different collet, remove the collet nut and remove the old collet. Insert the unslotted end of the collet in the hole in the end of the flex-shaft. Replace collet nut on the shaft. Always use the collet which matches the shank size of the accessory you plan to use. Never force a larger diameter shank into a collet.

Collet Identification Chart – Collet sizes can be identified by the rings on the back end of collet.



Model No.	Size	Model No.	Size
480	1/8"	482	1/16"
481	3/32"	483	1/32"

Flexible Shaft Lubrication

CAUTION The flex-shaft should be lubricated after every 25-30 hours of use. To lubricate, unscrew the flex-shaft assembly from the motor housing. Pull the center core out of the flex-shaft assembly. Wipe a very thin film automotive wheel bearing grease on to the center core and reinsert it back into the shaft. To prevent damage to tool do not over grease shaft. Too much grease will cause the unit to overheat.

Reattach the flex-shaft to the rotary tool.

Contents of 225 Flex-Shaft Attachment

Qty.	Description
1	Flex-Shaft Assembly (42" long)
1	Driver Cap