

# Manuale dell'utente

## S27C750P

Il colore e l'aspetto possono variare a seconda del prodotto, inoltre le specifiche sono soggette a modifica senza preavviso allo scopo di migliorare le prestazioni del prodotto.

- Questo apparecchio è fabbricato in conformità al D.M.28.08.95 n.548 ed in particolare a quanto specificato nell'Art.2, comma 1.
- Questo apparecchio è fabbricato nella U.E. in conformità al D.M.28.08.95 n.548 Art.2, comma 1 ed al D.M.26.03.92 Art.1

# Sommario

---

<b>PRIMA DI UTILIZZARE IL PRODOTTO</b>	<b>7</b>	<b>Copyright</b>
	7	Icone utilizzate in questo manuale
	<b>8</b>	<b>Pulizia</b>
	<b>9</b>	<b>Messa in sicurezza della posizione di installazione</b>
	<b>9</b>	<b>Precauzioni per la conservazione</b>
	<b>10</b>	<b>Precauzioni di sicurezza</b>
	10	Simboli
	11	Elettricità e sicurezza
	12	Installazione
	14	Funzionamento
	<b>19</b>	<b>Corretta postura per l'uso del prodotto</b>
<b>PREPARAZIONE</b>	<b>20</b>	<b>Verifica del contenuto</b>
	20	Rimozione dell'imballaggio
	21	Verifica dei componenti
	<b>22</b>	<b>Parti</b>
	22	Tasti frontali
	25	Parte posteriore
	<b>26</b>	<b>Installazione</b>
	26	Montaggio del supporto da tavolo
	27	Regolazione dell'inclinazione del prodotto e dell'altezza
	27	Rotazione del monitor
	28	Blocco antifurto
	<b>29</b>	<b>"MagicRotation Auto"</b>
<b>CONNESSIONE E USO DI UN DISPOSITIVO SORGENTE</b>	<b>30</b>	<b>Prima di eseguire il collegamento</b>
	30	Controlli da eseguire prima della connessione

# Sommario

---

## IMPOSTAZIONE DELLO SCHERMO

<b>31</b>	<b>Collegamento e uso di un PC</b>
31	Collegamento a un PC
33	Collegamento dell'alimentazione
35	Installazione del driver
36	Impostazione della risoluzione ottimale
37	Modifica della risoluzione dal PC
<b>41</b>	<b>Luminosità</b>
41	Configurazione della <b>Luminosità</b>
<b>42</b>	<b>Contrasto</b>
42	Configurazione del <b>Contrasto</b>
<b>43</b>	<b>Nitidezza</b>
43	Configurazione della <b>Nitidezza</b>
<b>44</b>	<b>SAMSUNG MAGIC Bright</b>
44	Configurazione di <b>SAMSUNG MAGIC Bright</b>
<b>46</b>	<b>SAMSUNG MAGIC Upscale</b>
46	Configurazione di <b>SAMSUNG MAGIC Upscale</b>
<b>47</b>	<b>Dim. Immagine</b>
47	Modifica della <b>Dim. Immagine</b>
<b>49</b>	<b>Liv nero HDMI</b>
49	Configurazione delle impostazioni <b>Liv nero HDMI</b>
<b>50</b>	<b>Tempo di risposta</b>
50	Configurazione del <b>Tempo di risposta</b>
<b>51</b>	<b>Posizione O e Posizione V</b>
51	Configurazione di <b>Posizione O e Posizione V</b>
<b>52</b>	<b>Grossa</b>
52	Regolazione di <b>Grossa</b>
<b>53</b>	<b>Fine</b>
53	Regolazione di <b>Fine</b>

# Sommario

---

<b>CONFIGURAZIONE DEL COLORE</b>	<b>54</b>	<b>Rosso</b>	
	54	Configurazione del <b>Rosso</b>	
	<b>55</b>	<b>Verde</b>	
	55	Configurazione del <b>Verde</b>	
	<b>56</b>	<b>Blu</b>	
	56	Configurazione del <b>Blu</b>	
	<b>57</b>	<b>Toni colore</b>	
	57	Configurazione delle impostazioni <b>Toni colore</b>	
	<b>58</b>	<b>Gamma</b>	
	58	Configurazione del valore <b>Gamma</b>	
<b>COORDINAMENTO DELL'OSD</b>	<b>59</b>	<b>Lingua</b>	
	59	Configurazione della <b>Lingua</b>	
	<b>60</b>	<b>Posizione O menu e Posizione V menu</b>	
	60	Configurazione di <b>Posizione O menu e Posizione V menu</b>	
	<b>61</b>	<b>Visual ora</b>	
	61	Configurazione di <b>Visual ora</b>	
	<b>62</b>	<b>Trasparenza</b>	
	62	Modifica della <b>Trasparenza</b>	
<b>IMPOSTAZIONE E RESET</b>	<b>63</b>	<b>Reset</b>	
	63	Inizializzazione delle impostazioni ( <b>Reset</b> )	
	<b>64</b>	<b>Risparmio Eco</b>	
	64	Configurazione di <b>Risparmio Eco</b>	
	<b>65</b>	<b>Timer spegnim.</b>	
	65	Configurazione della funzione <b>Timer spegnim.</b>	
	<b>66</b>	<b>Spegni dopo</b>	
	66	Configurazione di <b>Spegni dopo</b>	
	<b>67</b>	<b>Modalità PC/AV</b>	
	67	Configurazione della <b>Modalità PC/AV</b>	

# Sommario

---

	68	<b>Tempo ripet tasto</b>
	68	Configurazione di <b>Tempo ripet tasto</b>
	69	<b>Rilevam. sorgente</b>
	69	Configurazione di <b>Rilevam. sorgente</b>
	70	<b>Tasto utente</b>
	70	Configurazione di <b>Tasto utente</b>
<b>INFORMAZIONI E ALTRI MENU</b>	71	<b>INFORMAZIONI</b>
	71	Visualizzazione delle <b>INFORMAZIONI</b>
	72	<b>Configurazione di Luminosità e Contrasto nella schermata iniziale</b>
	73	<b>Configurazione del Volume nella schermata iniziale</b>
<b>INSTALLAZIONE DEL SOFTWARE</b>	74	<b>MagicTune</b>
	74	Che cosa significa "MagicTune" ?
	74	Installazione del software
	75	Rimozione del software
	76	<b>MultiScreen</b>
	76	Installazione del software
	77	Rimozione del software
<b>GUIDA ALLA RISOLUZIONE DEI PROBLEMI</b>	78	<b>Prima di contattare il Customer Service Center Samsung</b>
	78	Verifica del prodotto
	78	Verifica della risoluzione e della frequenza
	78	Controllare quanto segue.
	81	<b>D &amp; R</b>
<b>SPECIFICHE</b>	83	<b>Generale</b>
	85	<b>Risparmio energetico</b>
	86	<b>Tabella delle modalità standard del segnale</b>

# Sommario

---

<b>APPENDICE</b>	<b>88</b>	<b>Contatta SAMSUNG WORLD WIDE</b>
	<b>94</b>	<b>Responsabilità per il servizio di assistenza a pagamento (costo imputabile ai clienti)</b>
	94	Nessun difetto del prodotto
	94	Danno del prodotto per causa imputabile al cliente
	95	Altro
	<b>96</b>	<b>Corretto smaltimento</b>
	96	Corretto smaltimento del prodotto (rifiuti elettrici ed elettronici)
	<b>97</b>	<b>Terminologia</b>

## INDICE

## Copyright

I contenuti di questo manuale sono soggetti a modifiche senza preavviso ai fini di un costante miglioramento della qualità del prodotto.

© 2013 Samsung Electronics

I diritti di questo manuale sono di proprietà di Samsung Electronics.

È vietato utilizzare o riprodurre il presente manuale, interamente o in parte, senza l'autorizzazione di Samsung Electronics.

Microsoft, Windows e Windows NT sono marchi registrati di Microsoft Corporation.

VESA, DPM e DDC sono marchi registrati di Video Electronics Standards Association.

- Può essere richiesto un rimborso nel caso in cui
  - (a) l'uscita del tecnico in seguito a una chiamata non rileva difetti nel prodotto.  
(per es. nel caso l'utente abbia ommesso di leggere il presente manuale).
  - (b) l'utente ha portato l'unità presso un centro di riparazione che non rileva difetti nel prodotto.  
(per es. nel caso l'utente abbia ommesso di leggere il presente manuale).
- L'importo di tale rimborso verrà comunicato all'utente prima di eseguire una visita a domicilio o un eventuale intervento di manutenzione.

## Icone utilizzate in questo manuale



Le immagini che seguono sono fornite solo a scopo di riferimento. Le situazioni reali possono differire da quelle illustrate nelle immagini.

# Prima di utilizzare il prodotto

## Pulizia

Il pannello e la superficie esterna degli LCD avanzati possono graffiarsi facilmente, pertanto la pulizia deve essere eseguita con cautela.

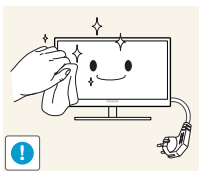
Attenersi alle seguenti precauzioni e indicazioni.



1. Spegnerne il monitor e il computer.
2. Scollegare il cavo di alimentazione dal monitor.



Impugnare il cavo di alimentazione tenendolo per la spina e non toccarlo con le mani bagnate. In caso contrario, potrebbero verificarsi scariche elettriche.



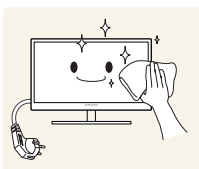
3. Pulire lo schermo del monitor con un panno asciutto e morbido.



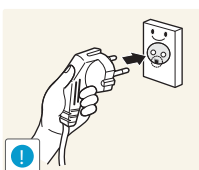
- Non applicare sul monitor detergenti contenenti alcol, solventi o tensioattivi.



- Non spruzzare acqua o detergenti direttamente sul prodotto.



4. Pulire l'esterno del monitor con un panno morbido e asciutto inumidito con acqua e ben strizzato.



5. Collegare il cavo di alimentazione al prodotto dopo aver terminato la pulizia.
6. Accendere il monitor e il computer.

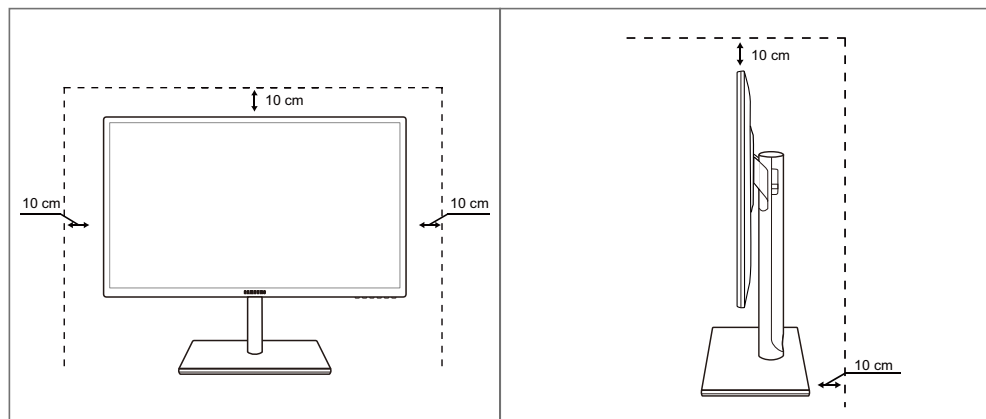


## Messa in sicurezza della posizione di installazione

- Lasciare uno spazio sufficiente intorno al prodotto per garantire una corretta ventilazione. Un incremento della temperatura interna potrebbe causare un incendio e danneggiare il prodotto. Durante l'installazione del prodotto, lasciare abbastanza spazio come mostrato sotto.



L'aspetto del prodotto può variare a seconda del modello.



## Precauzioni per la conservazione





Qualora sia necessario pulire l'interno del monitor, contattare il Centro di assistenza Samsung (page 88) (il servizio è a pagamento).





# Prima di utilizzare il prodotto

## Precauzioni di sicurezza

Attenzione
RISCHIO DI SCARICHE ELETTRICHE, NON APRIRE
Attenzione : PER RIDURRE IL RISCHIO DI SCARICHE ELETTRICHE, NON RIMUOVERE IL COPERCHIO (O IL PANNELLO POSTERIORE). NESSUNA PARTE RIPARABILE AUTONOMAMENTE ALL'INTERNO. PER ASSISTENZA RIVOLGERSI A UN TECNICO QUALIFICATO.

	Questo simbolo indica la presenza di alta tensione all'interno. Qualsiasi tipo di contatto con le parti interne di questo prodotto è pericoloso.
	Questo simbolo indica l'esistenza di documentazione importante sul funzionamento e la manutenzione, fornita insieme al prodotto.

## Simboli

 Avvertenza	La mancata osservanza delle istruzioni può causare lesioni personali gravi e perfino mortali.
 Attenzione	La mancata osservanza delle istruzioni può causare lesioni personali o danni alla proprietà.
	Le attività contrassegnate con questo simbolo sono vietate.
	Le istruzioni contrassegnate con questo simbolo devono essere seguite obbligatoriamente.

# Prima di utilizzare il prodotto

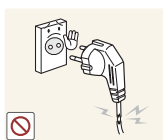
## Elettricità e sicurezza



Le immagini che seguono sono fornite solo a scopo di riferimento. Le situazioni reali possono differire da quelle illustrate nelle immagini.



### Avvertenza



Non utilizzare un cavo di alimentazione o una spina danneggiati o una presa elettrica non salda.

- Potrebbero verificarsi scariche elettriche o un incendio.



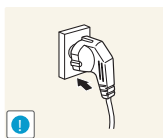
Non collegare più prodotti alla stessa presa elettrica.

- In caso contrario, la presa potrebbe surriscaldarsi e provocare un incendio.



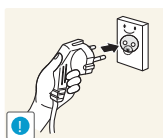
Non toccare la spina con le mani bagnate.

- In caso contrario, potrebbero verificarsi scariche elettriche.



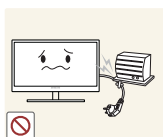
Inserire la spina completamente, in modo che non sia lenta.

- Un collegamento instabile può provocare un incendio.



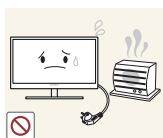
Collegare la spina a una presa elettrica dotata di messa a terra (solo dispositivi isolati di tipo 1).

- Il mancato rispetto di questa precauzione può causare scariche elettriche o lesioni personali.



Non piegare o tirare con forza il cavo di alimentazione. Non appoggiare oggetti pesanti sul cavo di alimentazione.

- Un cavo di alimentazione danneggiato può provocare scariche elettriche o incendio.



Non posizionare il cavo di alimentazione o il prodotto vicino a fonti di calore.

- Potrebbero verificarsi scariche elettriche o un incendio.

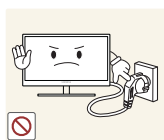


Rimuovere eventuali sostanze estranee, come la polvere, dai poli della spina e dalla presa elettrica con un panno asciutto.

- Il mancato rispetto di questa precauzione può causare un incendio.

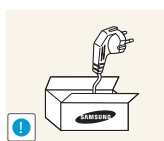
# Prima di utilizzare il prodotto

## **Attenzione**



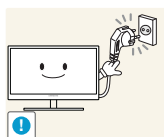
Non scollegare il cavo di alimentazione dalla presa elettrica mentre il prodotto è acceso.

- Il prodotto potrebbe subire danni a causa di una scarica elettrica.



Non utilizzare il cavo di alimentazione per prodotti diversi dai quelli autorizzati forniti da Samsung.

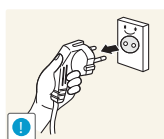
- Potrebbero verificarsi scariche elettriche o un incendio.



Non ostruire la presa elettrica a cui è collegato il cavo di alimentazione.

- Se si verifica un problema nel prodotto, scollegare il cavo di alimentazione per togliere completamente la corrente al prodotto.

Agendo sul pulsante di accensione non si esclude completamente l'alimentazione al prodotto.



Tenere il cavo di alimentazione per la spina quando lo si scollega dalla presa elettrica.

- Potrebbero verificarsi scariche elettriche o un incendio.

## Installazione

## **Avvertenza**



Non appoggiare candele, fornelli per zanzare o sigarette accese sul prodotto. Non installare il prodotto vicino a fonti di calore.

- Il mancato rispetto di questa precauzione può causare un incendio.



Evitare di installare il prodotto in spazi angusti e scarsamente ventilati, come librerie o nicchie nelle pareti.

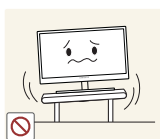
- In caso contrario, l'aumento della temperatura interna potrebbe provocare un incendio.



Conservare il sacco di plastica in cui è imballato il prodotto lontano dalla portata dei bambini.

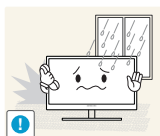
- C'è pericolo di soffocamento.

# Prima di utilizzare il prodotto



Non installare il prodotto su una superficie instabile o soggetta a vibrazioni (ripiani precari, superfici inclinate, ecc.).

- Il prodotto potrebbe cadere e rompersi o causare lesioni personali.
- Se utilizzato in un'area soggetta a vibrazioni eccessive, il prodotto può danneggiarsi o causare un incendio.



Non installare il prodotto all'interno di un veicolo né in luoghi esposti a polvere, umidità (gocciolamento d'acqua, ecc.), olio o fumo.

- Potrebbero verificarsi scariche elettriche o un incendio.



Non esporre il prodotto alla luce solare diretta e non collocarlo vicino a fonti di calore o a oggetti caldi, ad esempio fornelli.

- Il mancato rispetto di questa precauzione può ridurre la durata del prodotto o causare un incendio.



Non installare il prodotto a un'altezza facilmente raggiungibile dai bambini.

- Il prodotto potrebbe cadere e provocare lesioni.



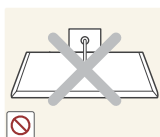
L'olio alimentare, ad esempio l'olio di semi di soia, può danneggiare o deformare il prodotto. Non installare il prodotto in una cucina o accanto a un piano da cucina.

## **Attenzione**



Non lasciare cadere il prodotto durante uno spostamento.

- Il prodotto potrebbe danneggiarsi o causare lesioni personali.



Non appoggiare il prodotto con lo schermo rivolto verso il pavimento.

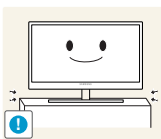
- Lo schermo potrebbe danneggiarsi.



Durante il posizionamento del prodotto su un mobile o uno scaffale, accertarsi che il bordo inferiore della parte anteriore del prodotto non sporga dal piano.

- Il prodotto potrebbe cadere e rompersi o causare lesioni personali.
- Installare il prodotto solo in un vano o su una mensola di dimensioni idonee.

# Prima di utilizzare il prodotto



Posare il prodotto con cautela.

- Il prodotto potrebbe cadere e rompersi o causare lesioni personali.

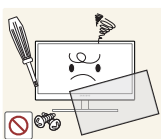


L'installazione del prodotto in luoghi soggetti a condizioni inusuali (esposti a una quantità particolarmente elevata di microparticelle o sostanze chimiche, soggetti a temperature estreme, oppure in aeroporti o stazioni ferroviarie in cui il prodotto debba funzionare ininterrottamente per periodi di tempo prolungati) può comportare un considerevole deterioramento delle prestazioni.

- Se si intende installare il prodotto in un luogo che presenta simili caratteristiche, consultare preliminarmente il Centro di assistenza Samsung (page 88).

## Funzionamento

### Avvertenza



All'interno del prodotto è presente corrente ad alta tensione. Non tentare di smontare, riparare o modificare autonomamente il prodotto.

- Potrebbero verificarsi scariche elettriche o un incendio.
- Per le riparazioni contattare il Centro di assistenza Samsung (page 88).



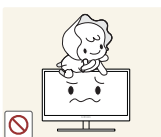
Prima di spostare il prodotto, spegnere l'interruttore di alimentazione e scollegare il cavo di alimentazione e tutti gli altri cavi collegati.

- In caso contrario, il cavo di alimentazione potrebbe danneggiarsi e provocare scariche elettriche o un incendio.



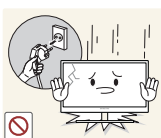
Se il prodotto genera un rumore anomalo, odore di bruciato o fumo, scollegare immediatamente il cavo di alimentazione e contattare il Centro di assistenza Samsung (page 88).

- Potrebbero verificarsi scariche elettriche o un incendio.



Non lasciare che i bambini si appendano al prodotto o vi salgano sopra.

- Il prodotto potrebbe cadere e provocare lesioni o ferite anche gravi al bambino.



Se il prodotto cade o subisce danni alla struttura esterna, spegnerlo, rimuovere il cavo di alimentazione e contattare il Centro di assistenza Samsung (page 88).

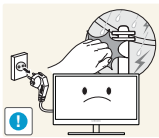
- In caso contrario si potrebbero verificare scariche elettriche o un incendio.

# Prima di utilizzare il prodotto



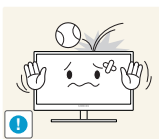
Non collocare oggetti pesanti, giocattoli o dolciumi sul prodotto.

- Tentando di raggiungere uno di questi oggetti, un bambino potrebbe causare la caduta del prodotto o dell'oggetto pesante, con il rischio di ferirsi gravemente.



In caso di temporali o fulmini, spegnere il prodotto e scollegare il cavo di alimentazione.

- Potrebbero verificarsi scariche elettriche o un incendio.



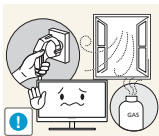
Non lasciar cadere oggetti sul prodotto e non urtarlo.

- Potrebbero verificarsi scariche elettriche o un incendio.



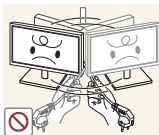
Non spostare il prodotto tirandolo per il cavo di alimentazione o altri cavi.

- In caso contrario, il cavo di alimentazione potrebbe danneggiarsi e provocare danni al prodotto, scariche elettriche o un incendio.



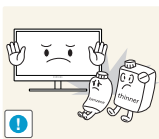
In caso di perdite di gas, non toccare il prodotto né la spina. Inoltre, ventilare immediatamente l'area.

- Una scintilla potrebbe provocare un'esplosione o un incendio.



Non sollevare o spostare il prodotto tirandolo per il cavo di alimentazione o altri cavi.

- In caso contrario, il cavo di alimentazione potrebbe danneggiarsi e provocare danni al prodotto, scariche elettriche o un incendio.



Non usare o tenere spray o sostanze infiammabili vicino al prodotto.

- Il mancato rispetto di questa precauzione può causare un'esplosione o un incendio.



Verificare che le aperture di ventilazione non siano ostruite da tovaglie o tende.

- In caso contrario, l'aumento della temperatura interna potrebbe provocare un incendio.

# Prima di utilizzare il prodotto



Non introdurre oggetti metallici (bacchette, monete, forcine per capelli, ecc.) o infiammabili (carta, fiammiferi, ecc.) nelle aperture di ventilazione o nelle porte del prodotto.

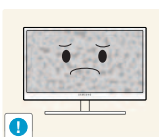
- Se acqua o altre sostanze estranee dovessero penetrare all'interno del prodotto, spegnere il prodotto, scollegare il cavo di alimentazione e contattare il Centro di assistenza Samsung (page 88).
- In caso contrario potrebbero verificarsi danni al prodotto, scariche elettriche o incendio.



Non collocare sul prodotto oggetti contenenti liquidi (vasi, caraffe, bottiglie, ecc.) o oggetti metallici.

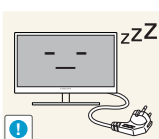
- Se acqua o altre sostanze estranee dovessero penetrare all'interno del prodotto, spegnere il prodotto, scollegare il cavo di alimentazione e contattare il Centro di assistenza Samsung (page 88).
- In caso contrario potrebbero verificarsi danni al prodotto, scariche elettriche o incendio.

## **Attenzione**



La visualizzazione a schermo di una immagine fissa per un lungo periodo di tempo può causare la ritenzione delle immagini o il deterioramento di alcuni pixel.

- In caso di inutilizzo prolungato del prodotto, attivare la modalità di risparmio energia o uno screen saver con immagini in movimento.



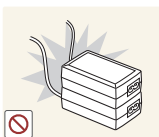
In caso di inutilizzo prolungato del prodotto, scollegare il cavo di alimentazione dalla presa elettrica.

- In caso contrario l'accumulo di polvere, il surriscaldamento, una scarica elettrica o una dispersione di corrente possono provocare un incendio.



Usare il prodotto alla risoluzione e alla frequenza consigliate.

- Diversamente, la vista potrebbe subire dei deterioramenti.



Non sovrapporre più alimentatori CC.

- Il mancato rispetto di questa precauzione può causare un incendio.



Prima di utilizzare alimentatore CC, rimuovere l'involucro di plastica.

- Il mancato rispetto di questa precauzione può causare un incendio.



# Prima di utilizzare il prodotto



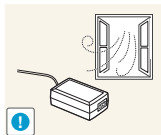
Non far penetrare acqua all'interno dell'alimentatore CC né bagnarlo.

- Potrebbero verificarsi scariche elettriche o un incendio.
- Evitare di utilizzare il prodotto all'esterno, dove può essere esposto a pioggia o neve.
- Fare attenzione a non bagnare l'alimentatore CC lavando il pavimento.

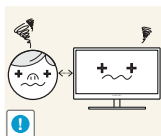


Non collocare l'alimentatore CC in prossimità di stufe o termosifoni.

- Il mancato rispetto di questa precauzione può causare un incendio.



Collocare l'alimentatore CC in un'area ben ventilata.



La visione prolungata del prodotto a una distanza troppo ravvicinata può danneggiare la vista.



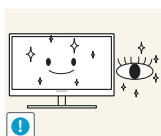
Non capovolgere il prodotto o spostarlo tenendolo per il piedistallo.

- Il prodotto potrebbe cadere e rompersi o causare lesioni personali.



Non utilizzare umidificatori o fornelli vicino al prodotto.

- Potrebbero verificarsi scariche elettriche o un incendio.



Riposare gli occhi per almeno 5 minuti dopo ogni ora di utilizzo del prodotto.

- Ciò consente di evitare l'affaticamento degli occhi.



Non toccare lo schermo quando il prodotto è rimasto acceso per un periodo di tempo prolungato, perché sarà caldo.



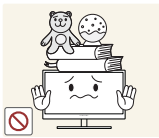
Tenere i piccoli accessori utilizzati con il prodotto lontano dalla portata dei bambini.

# Prima di utilizzare il prodotto



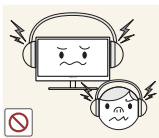
Prestare attenzione durante la regolazione dell'angolo di visione o dell'altezza del piedistallo.

- In caso contrario, le dita o le mani dei bambini potrebbero rimanervi incastrate e riportare ferite.
- Un'eccessiva inclinazione del prodotto può causarne la caduta e provocare lesioni personali.



Non collocare oggetti pesanti sul prodotto.

- Il prodotto potrebbe danneggiarsi o causare lesioni personali.



Durante l'uso di cuffie o auricolari, non alzare eccessivamente il livello di ascolto.

- Un volume eccessivo può danneggiare l'udito.

## Corretta postura per l'uso del prodotto



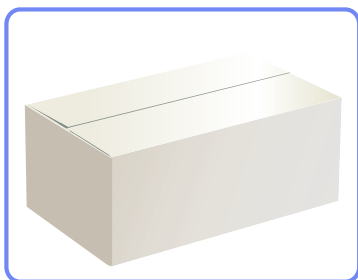
Durante l'uso del prodotto mantenere una postura corretta, come illustrato di seguito:

- Tenere la schiena dritta.
- Mantenere una distanza di 40-50 cm tra gli occhi e lo schermo e posizionare il prodotto in modo che lo sguardo sia leggermente rivolto verso il basso. Guardare lo schermo da una posizione frontale.
- Regolare l'angolazione dello schermo in modo che la luce non vi si rifletta.
- Tenere gli avambracci perpendicolari alle braccia e allo stesso livello del dorso delle mani.
- I gomiti devono essere piegati all'incirca ad angolo retto.
- Regolare l'altezza del prodotto in modo da tenere le ginocchia a un angolo di 90 gradi o maggiore, la pianta dei piedi aderente al pavimento e le braccia più in basso del cuore.

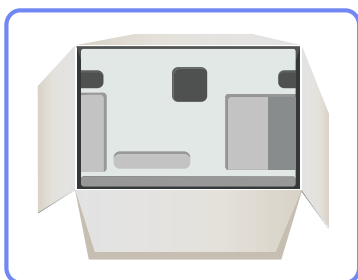
## 1.1 Verifica del contenuto

### 1.1.1 Rimozione dell'imballaggio

- 1 Aprire la scatola di imballaggio. Fare attenzione a non danneggiare il prodotto aprendo la scatola con uno strumento tagliente.



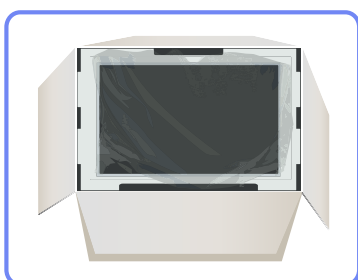
- 2 Estrarre il prodotto dall'involucro in materiale espanso.



- 3 Verificare i componenti e rimuovere gli involucri in plastica e in Styrofoam.



L'immagine riportata è solo di riferimento.



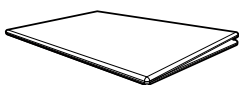
- 4 Conservare la scatola in un luogo asciutto in modo da poterla riutilizzare in caso di spostamento futuro del prodotto.

### 1.1.2 Verifica dei componenti



- Se uno o più elementi dovessero mancare, contattare il rivenditore da cui si è acquistato il prodotto.
- L'aspetto dei componenti e degli accessori venduti separatamente può variare rispetto immagine fornita.

#### Componenti

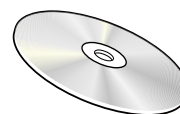


Guida di installazione rapida



Garanzia

Non disponibile in alcuni paesi



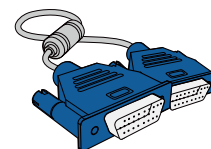
Manuale dell'utente



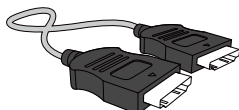
Cavo di alimentazione



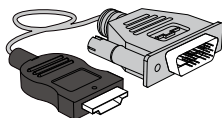
Adattatore di corrente CC



Cavo D-SUB (opzionale)



Cavo HDMI (opzionale)



Cavo HDMI-DVI (opzionale)



Piedistallo



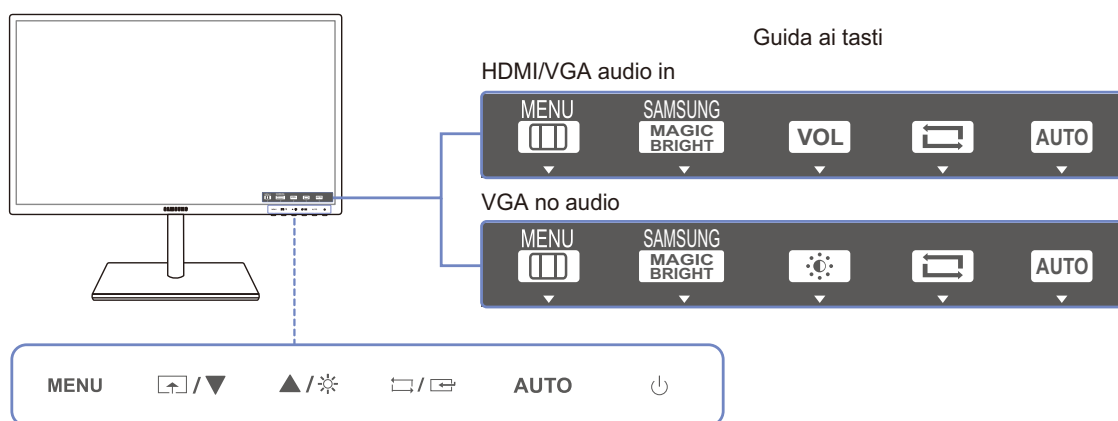
I componenti possono variare in base alla località.

## 1.2 Parti



### 1.2.1 Tasti frontali



Il colore e la forma dei componenti possono variare rispetto all'immagine fornita. Le specifiche sono soggette a modifica senza preavviso al fine di migliorare le prestazioni del prodotto.



Icone	Descrizione
MENU	<ul style="list-style-type: none"> <li>Consente di aprire o chiudere il menu OSD (onscreen display) o di tornare all'ultimo menu.</li> <li>Blocco dei controlli OSD: mantenere le impostazioni correnti o bloccare l'OSD per evitare modifiche accidentali delle impostazioni. Attivazione: Per bloccare il controllo OSD, tenere premuto il tasto [MENU] per 10 secondi. Disattivazione: Per sbloccare il controllo OSD, tenere premuto il tasto [MENU] per più di 10 secondi.</li> </ul> <p> Se è impostato il blocco OSD,</p> <ul style="list-style-type: none"> <li>è possibile regolare i valori <b>Luminosità</b> e <b>Contrasto</b> e visualizzare i dati disponibili in <b>INFORMAZIONI</b>.</li> <li>La funzione <b>Tasto utente</b> può essere utilizzata premendo il tasto [↑]. (La funzione <b>Tasto utente</b> è disponibile anche quando è impostato il blocco OSD.)</li> </ul>
	<p>Configurare il <b>Tasto utente</b>, quindi premere [↑]. Verranno attivate le seguenti opzioni.</p> <p><b>SAMSUNG MAGICBright</b> - <b>Risparmio Eco</b> - <b>Dim. Immagine</b></p> <p> Per configurare il <b>Tasto utente</b>, accedere a <b>IMPOSTA&amp;RIAVVIA</b> → <b>Tasto utente</b>, quindi selezionare la modalità desiderata.</p>

Icone	Descrizione
▲/▼	Consente di passare al menu superiore o inferiore o di regolare il valore di un'opzione del menu OSD.
☀	<p>Usare questo tasto per regolare la luminosità e il contrasto dello schermo.</p> <ul style="list-style-type: none"> <li> • Disponibile solo in modalità <b>Analogico</b>.</li> <li>• Se l'OSD non è visualizzato sullo schermo, premere il tasto per regolare il <b>Volume</b> in modalità <b>HDMI</b>.</li> <li>• Se la qualità audio di un dispositivo connesso è scarsa, la modalità Auto Mute del prodotto potrebbe disattivare il suono o generare audio spezzettato una volta connessi gli altoparlanti o le cuffie.</li> </ul> <p>Impostare il volume di input per il dispositivo ad almeno il 20% e controllare il volume utilizzando il controllo volume (▲/▼) sul prodotto.</p> <ul style="list-style-type: none"> <li>□ Cos'è l'Auto Mute? Questa funzione disattiva il sonoro per migliorare gli effetti sonori in caso di rumori statici o quando il segnale di ingresso è debole a causa di un problema con il volume di un dispositivo di ingresso.</li> </ul>
□/☞	<p>Conferma la selezione di un menu.</p> <p>Se si preme il tasto [□/☞] quando il menu a schermo non è visualizzato, viene modificata la sorgente di ingresso (<b>Analogico/HDMI 1/HDMI 2</b>). Se si accende il prodotto o si cambia la sorgente di ingresso premendo il tasto [□/☞], nell'angolo superiore sinistro dello schermo viene visualizzato un messaggio che indica la sorgente di ingresso modificata.</p>
AUTO	<p>Premere il tasto [AUTO] per regolare automaticamente le impostazioni dello schermo.</p> <ul style="list-style-type: none"> <li> • La modifica della risoluzione nelle Proprietà schermo attiverà la funzione <b>Regolazione auto</b>.</li> <li>• Disponibile solo in modalità <b>Analogico</b>.</li> </ul>

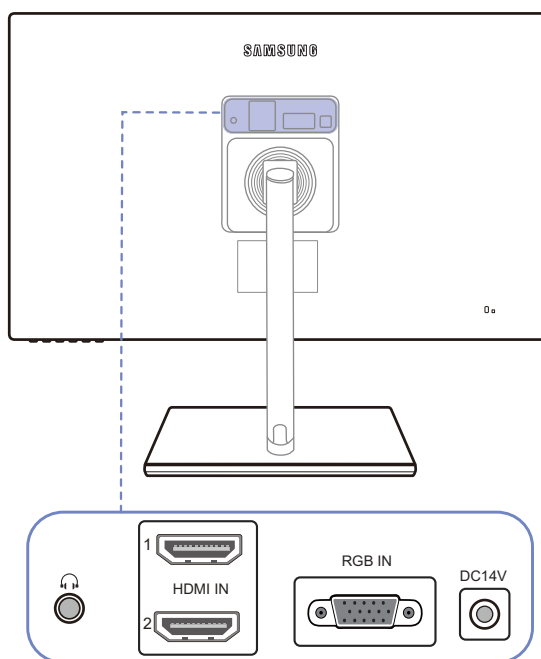
Icone	Descrizione
⏻	Accende o spegne lo schermo.
Guida ai tasti	<p>Quando viene premuto un tasto del telecomando sul prodotto, verrà visualizzata la guida ai tasti prima dell'apertura del menu a schermo. (La guida mostra la funzione del tasto premuto.)</p> <p>Per accedere al menu a schermo quando viene visualizzata la guida, premere nuovamente il tasto corrispondente.</p> <p>La guida ai tasti può variare a seconda della funzione o del modello del prodotto.</p> <p>Fare riferimento al prodotto di cui effettivamente si dispone.</p>



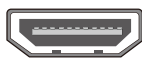
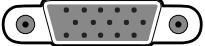



## 1.2.2 Parte posteriore



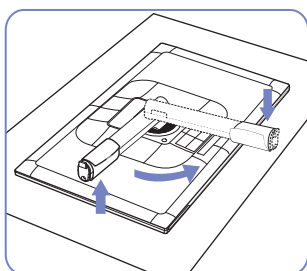
Il colore e la forma dei componenti possono variare rispetto all'immagine fornita. Le specifiche sono soggette a modifica senza preavviso al fine di migliorare le prestazioni del prodotto.



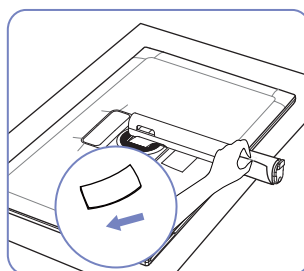
Porta	Informazioni sulle porte
	Consente il collegamento a una periferica audio, ad esempio alle cuffie.
1  HDMI IN 2 	Consente il collegamento a un dispositivo sorgente mediante un cavo HDMI.
RGB IN 	Consente di collegare il monitor a un PC mediante il cavo D-SUB.
DC14V 	Consente il collegamento all'alimentatore CC.

## 1.3 Installazione

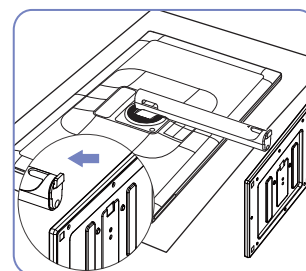
## 1.3.1 Montaggio del supporto da tavolo



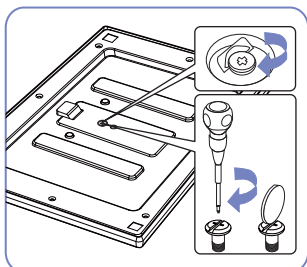
Collocare un panno protettivo o un cuscino su una superficie piana. Quindi appoggiarvi sopra il prodotto con lo schermo rivolto verso il basso. Ruotare il piedistallo di circa 90°.



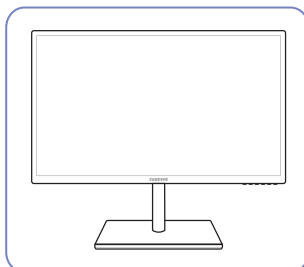
Rimuovere il materiale di imballaggio.



Inserire la base nel piedistallo seguendo la direzione indicata dalla freccia.



Serrare fermamente la vite nella parte inferiore della base.

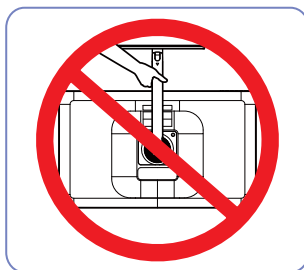


Una volta installato il piedistallo, rimettere il prodotto in posizione verticale.

## - Attenzione



Non posizionare la mano al di sotto del piedistallo.



Non tenere il prodotto capovolto afferrandolo solo per il piedistallo.



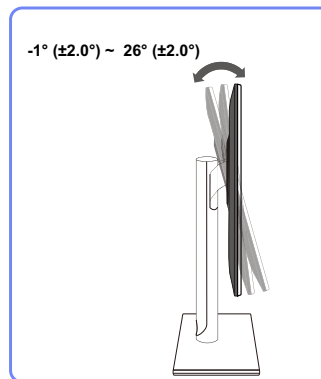
- Per il disassemblaggio, eseguire la stessa procedura in ordine inverso.

- Il colore e la forma dei componenti possono variare rispetto all'immagine fornita. Le specifiche sono soggette a modifica senza preavviso al fine di migliorare le prestazioni del prodotto.

### 1.3.2 Regolazione dell'inclinazione del prodotto e dell'altezza



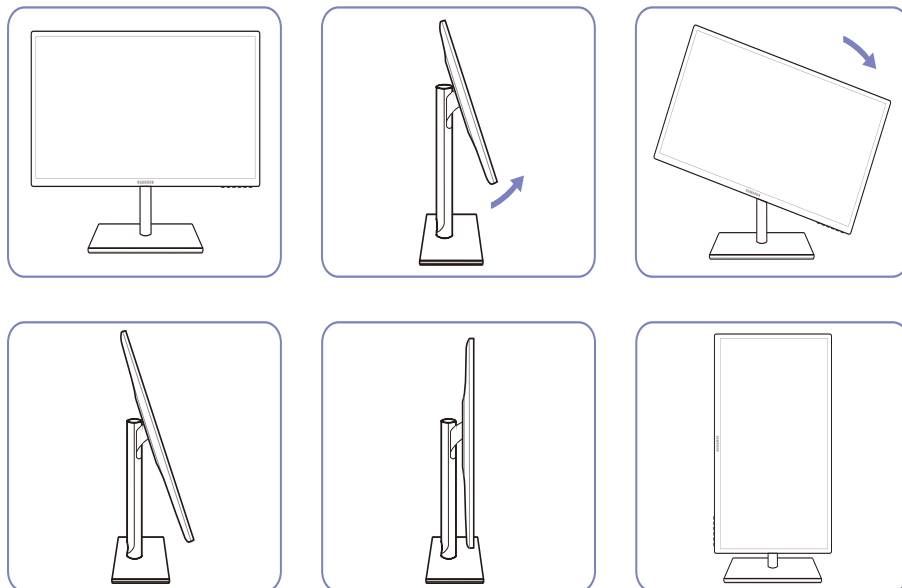
Il colore e la forma dei componenti possono variare rispetto all'immagine fornita. Le specifiche sono soggette a modifica senza preavviso al fine di migliorare le prestazioni del prodotto.



- È possibile regolare l'inclinazione del monitor.
- Afferrare la parte inferiore del prodotto e regolare l'inclinazione con attenzione.

### 1.3.3 Rotazione del monitor

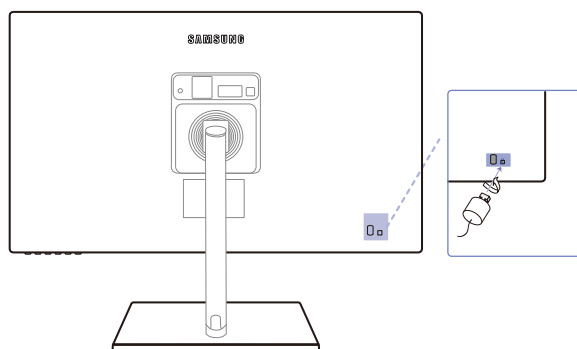
È possibile ruotare il monitor come mostrato sotto.



- Regolare lo schermo seguendo la direzione della freccia.
- Ruotare lo schermo in senso orario fino a raggiungere una posizione completamente verticale rispetto al piano d'appoggio.
- Il monitor potrebbe danneggiarsi se lo si ruota in senso antiorario o senza prima inclinarlo.

### 1.3.4 Blocco antifurto

Il blocco antifurto consente un uso sicuro del prodotto anche in un luogo pubblico. Il metodo di blocco e la forma del dispositivo antifurto dipendono dalla marca del prodotto. Per ulteriori dettagli, consultare la guida dell'utente fornita insieme al dispositivo antifurto. Il dispositivo di blocco è venduto separatamente.



Il colore e la forma dei componenti possono variare rispetto all'immagine fornita. Le specifiche sono soggette a modifica senza preavviso al fine di migliorare le prestazioni del prodotto.

#### Per bloccare il dispositivo antifurto:

- 1 Fissare il cavo del dispositivo antifurto a un oggetto pesante come per esempio un tavolo.
- 2 Inserire un'estremità del cavo nell'occhiello sull'altro capo del cavo.
- 3 Inserire il dispositivo di blocco nell'alloggiamento di chiusura sul retro del prodotto.
- 4 Bloccare il dispositivo antifurto.



- Il dispositivo antifurto può essere acquistato separatamente.
- Per ulteriori dettagli, consultare la guida dell'utente fornita insieme al dispositivo antifurto.
- I dispositivi antifurto possono essere acquistati online o presso i rivenditori di componenti elettronici.

## 1.4 "MagicRotation Auto"

La funzione "MagicRotation Auto" rileva la rotazione dei monitor dotati del relativo sensore e ruota la schermata di Windows di conseguenza.

### [Installazione del software]

- 1 Inserire nell'unità CD-ROM il CD del manuale utente fornito insieme al prodotto.
- 2 Seguire le istruzioni visualizzate a schermo per continuare l'installazione.



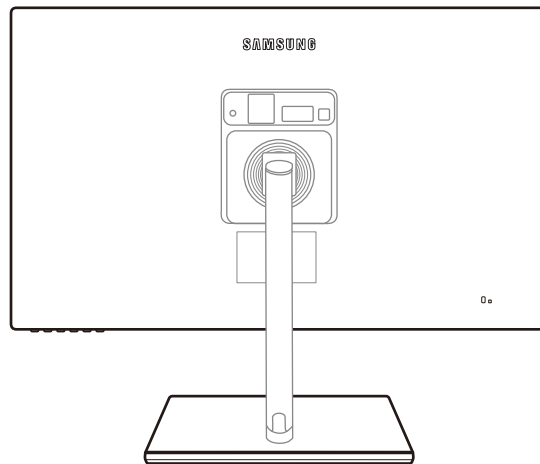
Al termine dell'installazione, il menu a schermo (OSD) verrà visualizzato nella lingua del sistema operativo.

Questa procedura è conforme ai criteri di base di Windows.

### [Avvertenza]

- 1 Compatibile solo con Windows 7 (32 bit o 64 bit) e Windows 8 (32 bit o 64 bit)
- 2 Compatibile con una scheda grafica conforme agli standard DDC/CI e MS API  
Se la scheda grafica non è conforme agli standard di cui sopra, la funzione "MagicRotation Auto" potrebbe non essere disponibile.
- 3 Per ottimizzare le prestazioni della funzione, aggiornare il driver della scheda grafica all'ultima versione disponibile.
- 4 Le lingue di installazione disponibili sono quattordici.  
**English, Français, Deutsch, Magyar, Italiano, Polski, Português  
Русский, Español, Svenska, Türkçe, 日本語, 汉语, 한국어**
- 5 Se l'orientamento è impostato in una modalità diversa da "Orizzontale" nel menu di Windows 7 relativo alla risoluzione dello schermo, "MagicRotation Auto" potrebbe non funzionare correttamente.
- 6 Il menu a schermo (OSD) verrà visualizzato se il monitor è ruotato. Quando il monitor è ruotato, in base alla scheda grafica potrebbe essere visualizzato il processo di riconfigurazione dello schermo o potrebbero formarsi immagini residue. Questo dipende dal sistema operativo e non dal prodotto.
- 7 Se non si desidera che lo schermo venga ruotato automaticamente in seguito alla rotazione il monitor, premere contemporaneamente i tasti Windows e L per bloccare il sistema operativo Windows. Se il sistema operativo non può essere bloccato, ciò è dovuto ai vincoli dell'API Windows e non dipende dal prodotto.

## 2.1 Prima di eseguire il collegamento



### 2.1.1 Controlli da eseguire prima della connessione

- Prima di connettere un dispositivo sorgente, leggere il manuale dell'utente fornito insieme al dispositivo.  
Il numero e la posizione delle porte sui dispositivi sorgente può variare a seconda del prodotto.
- Non collegare il cavo di alimentazione prima che tutte le connessioni siano state completate.  
Il collegamento del cavo di alimentazione durante la connessione di un dispositivo potrebbe danneggiare il prodotto.
- Controllare la tipologia delle porte sul retro del prodotto da collegare.

## 2.2 Collegamento e uso di un PC

### 2.2.1 Collegamento a un PC

- Selezionare il metodo di connessione idoneo per il proprio PC.

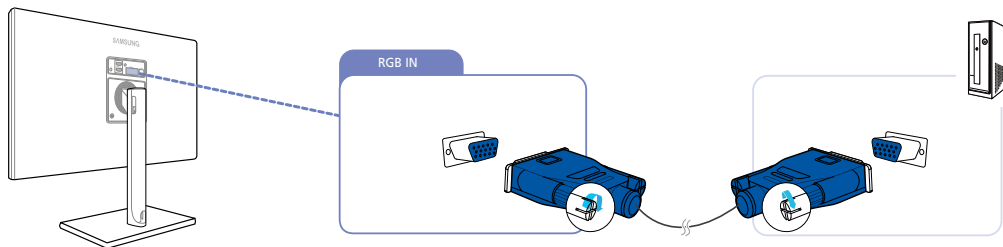


La connessione dei componenti può variare a seconda del prodotto.

#### Collegamento mediante il cavo D-SUB (tipo analogico)



Non collegare il cavo di alimentazione prima di completare il collegamento di tutti gli altri cavi. Assicurarsi di collegare un dispositivo sorgente prima di collegare il cavo di alimentazione.

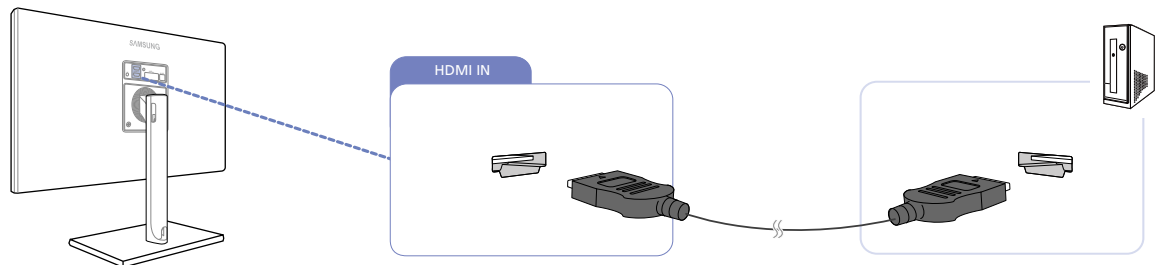


- 1 Collegare un cavo D-SUB alla porta [RGB IN] sul retro del prodotto e alla porta RGB del PC.
- 2 Collegare l'adattatore CC al prodotto e a una presa elettrica. Quindi, accendere il PC. (Per maggiori dettagli, vedere "2.2.2 Collegamento dell'alimentazione").
- 3 Premere [ ] per cambiare la sorgente di ingresso del prodotto e impostare **Analogico**.

#### Collegamento mediante un cavo HDMI



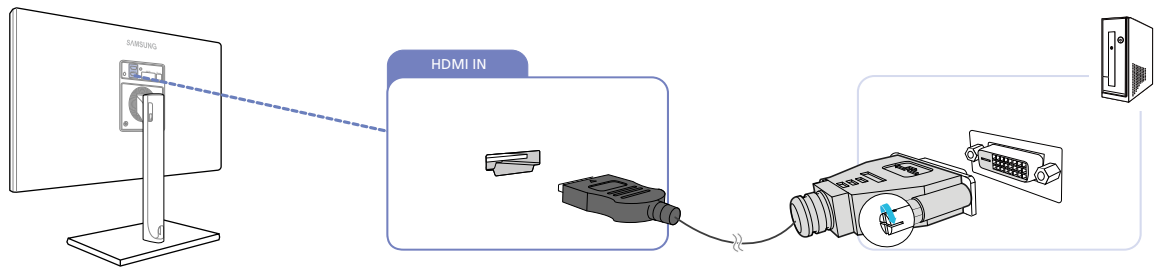
Non collegare il cavo di alimentazione prima di completare il collegamento di tutti gli altri cavi. Assicurarsi di collegare un dispositivo sorgente prima di collegare il cavo di alimentazione.



- 1 Collegare il cavo HDMI alla porta [HDMI IN] sul retro del prodotto e alla porta HDMI del PC.
- 2 Collegare l'adattatore CC al prodotto e a una presa elettrica. Quindi, accendere il PC. (Per maggiori dettagli, vedere "2.2.2 Collegamento dell'alimentazione").
- 3 Premere [ ] per cambiare la sorgente di ingresso del prodotto e impostare **HDMI 1** o **HDMI 2**.

## Connessione mediante cavo HDMI-DVI

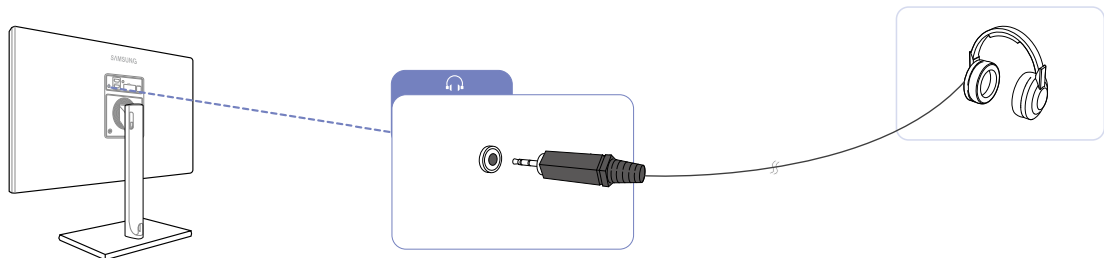
- Non collegare il cavo di alimentazione prima di completare il collegamento di tutti gli altri cavi. Assicurarsi di collegare un dispositivo sorgente prima di collegare il cavo di alimentazione.



- 1 Collegare il cavo HDMI-DVI alla porta [HDMI IN] sul retro del prodotto e alla porta DVI del PC.
- 2 Collegare l'adattatore CC al prodotto e a una presa elettrica. Quindi, accendere il PC. (Per maggiori dettagli, vedere "2.2.2 Collegamento dell'alimentazione".
- 3 Premere [ ] per cambiare la sorgente di ingresso del prodotto e impostare **HDMI 1** o **HDMI 2**.

## Collegamento a cuffie o altoparlanti

- Non collegare il cavo di alimentazione prima di completare il collegamento di tutti gli altri cavi. Assicurarsi di collegare un dispositivo sorgente prima di collegare il cavo di alimentazione.



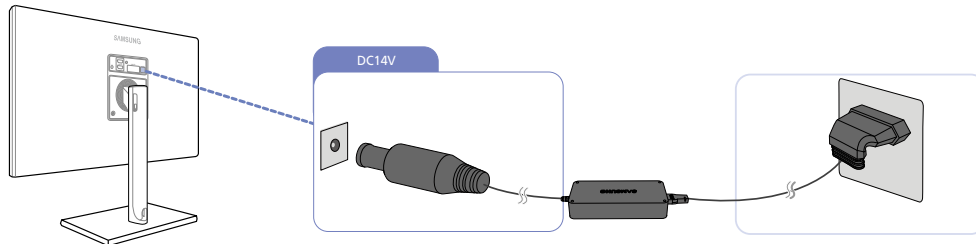
- 1 Collegare una periferica audio, ad esempio cuffie o altoparlanti, alla porta [ ] del prodotto.

- Questa funzione è disponibile solo in modalità **HDMI**.  
Il suono può essere percepito solo se si utilizza un cavo HDMI-HDMI.

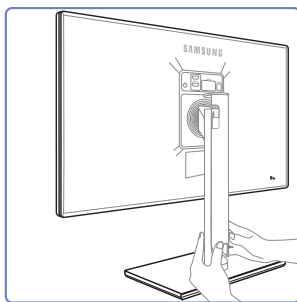


### 2.2.2 Collegamento dell'alimentazione

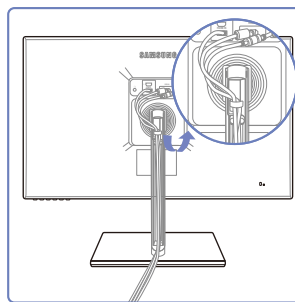
- Collegare l'adattatore al jack [DC 14V] sul retro del prodotto. Collegare il cavo di alimentazione all'adattatore e alla presa a muro. (Il voltaggio di ingresso viene impostato automaticamente.)



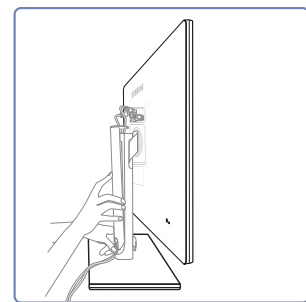
I cavi possono essere fissati come mostrato in figura



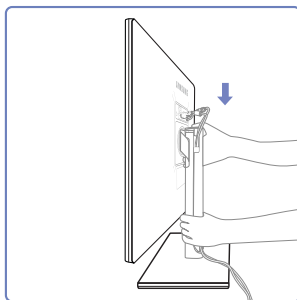
Spingere la copertura posteriore del sostegno nella direzione della freccia **PUSH** con entrambe le mani.



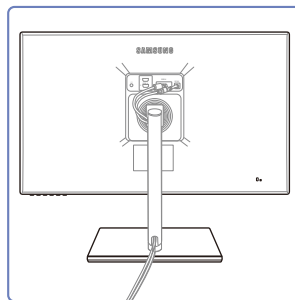
Posizionare i cavi nell'apposito supporto sulla destra.



Afferrare la copertura posteriore del supporto con la mano destra e fissare il cavo nella scanalatura all'interno della copertura con la mano sinistra.



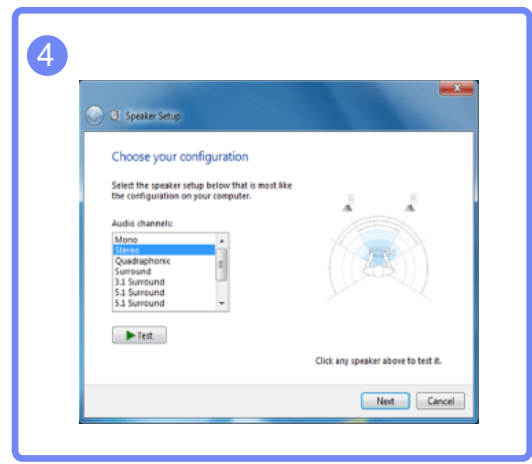
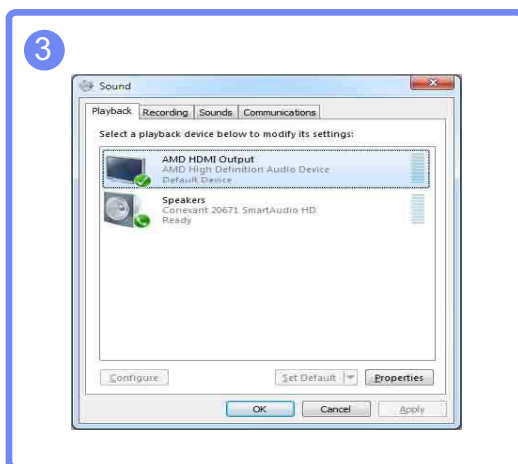
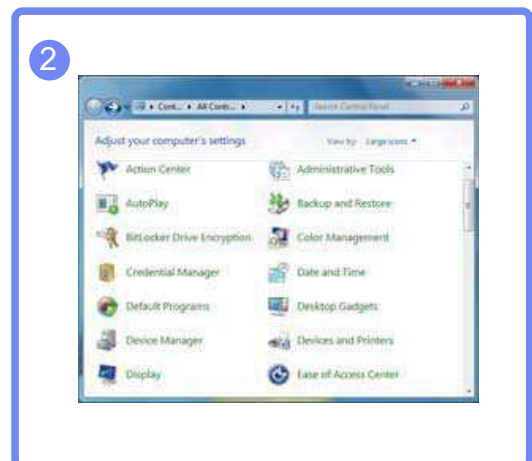
Afferrare saldamente la base della barra di sostegno con la mano sinistra, tenere stretta l'estremità superiore della barra con la mano destra, quindi utilizzare il pollice della mano destra per premere e spingere la copertura posteriore verso il basso.



L'installazione è completata.

## Modifica delle impostazioni audio in Windows

Pannello di controllo → Audio → Altoparlanti → Impostazioni altoparlanti

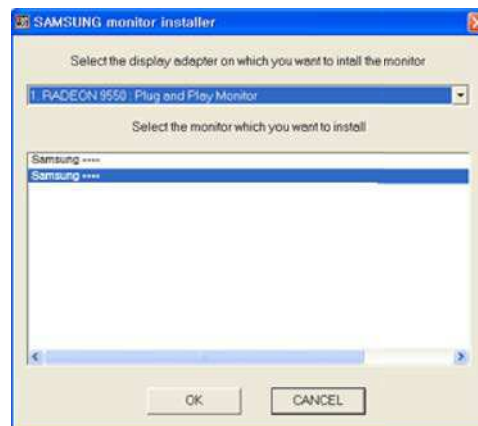


### 2.2.3 Installazione del driver



- E' possibile impostare la risoluzione e la frequenza ottimali per questo prodotto installando i rispettivi driver.
- Le istruzioni per l'installazione del driver sono riportate nel CD fornito insieme al prodotto.
- Se il file in dotazione è danneggiato, visitare la home page Samsung (<http://www.samsung.com/>) e scaricarlo.

- 1 Inserire nell'unità CD-ROM il CD del manuale utente fornito insieme al prodotto.
- 2 Fare clic su "Windows Driver".
- 3 Seguire le istruzioni visualizzate a schermo per continuare l'installazione.
- 4 Selezionare il modello del prodotto nell'elenco dei modelli.



- 5 Accedere a Proprietà - Schermo e verificare che la risoluzione e la velocità di aggiornamento siano appropriate.

Vedere il manuale del sistema operativo Windows per ulteriori dettagli.

### 2.2.4 Impostazione della risoluzione ottimale

Quando si accende per la prima volta il prodotto dopo l'acquisto, viene visualizzato un messaggio informativo sull'impostazione della risoluzione ottimale.

Selezionare una lingua sul prodotto e modificare la risoluzione del PC in base alle impostazioni ottimali.



- 1 Premere [▲/▼] per accedere alla lingua desiderata, quindi premere [⏏/⏏].
- 2 Per nascondere il messaggio informativo, premere [MENU].



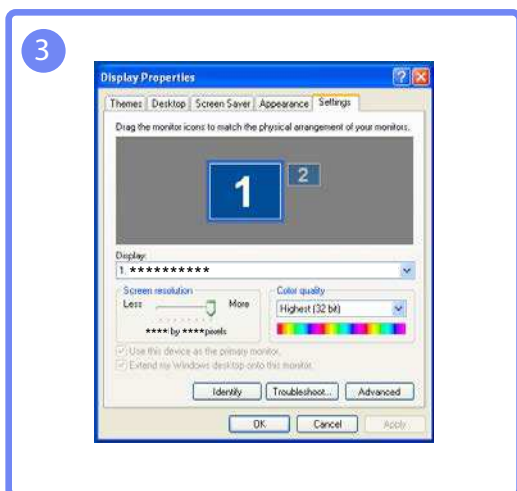
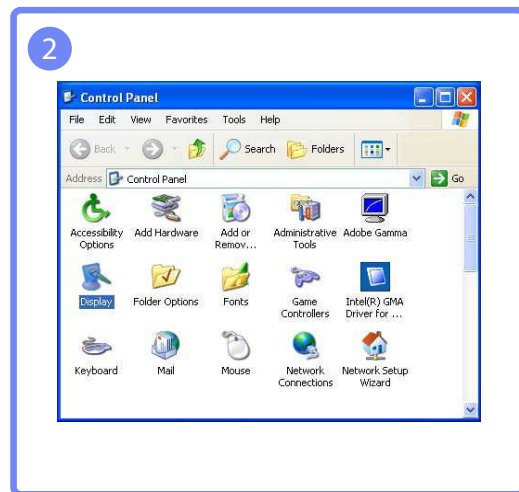
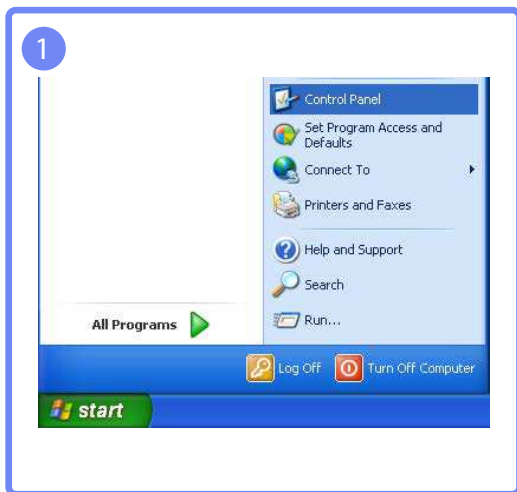
- Se non si seleziona la risoluzione ottimale, il messaggio verrà visualizzato fino a tre volte per un periodo di tempo specificato, anche se il prodotto viene spento e riacceso.
- La risoluzione ottimale può essere selezionata anche nel **Pannello di controllo** del PC.

## 2.2.5 Modifica della risoluzione dal PC

- Regolare la risoluzione e la velocità di aggiornamento nel Pannello di controllo sul PC per ottenere una qualità ottimale dell'immagine.
- La mancata selezione della risoluzione ottimale può causare il degrado della qualità delle immagini sui monitor LCD-TFT.

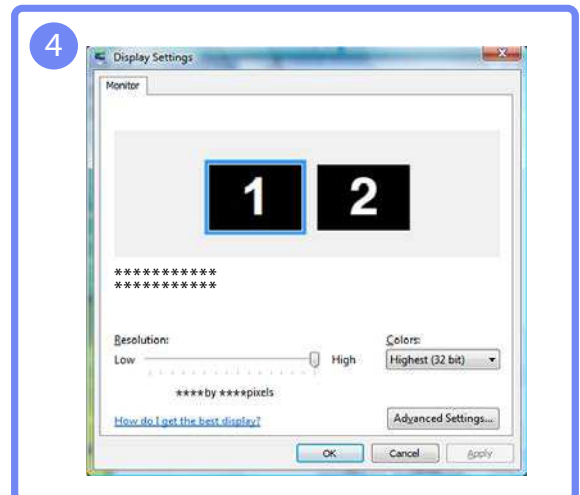
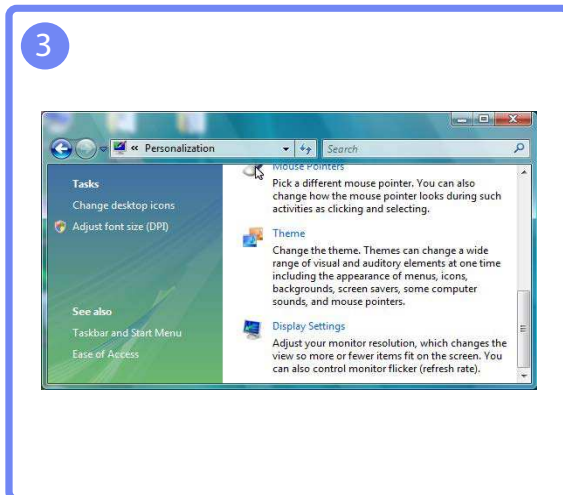
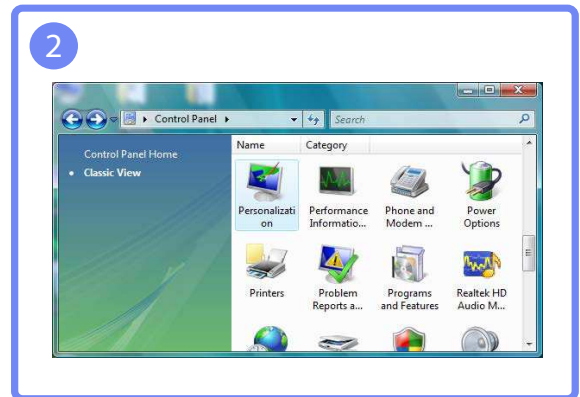
Modifica della risoluzione in Windows XP

Selezionare **Pannello di controllo** → **Schermo** → **Impostazioni** e cambiare la risoluzione.



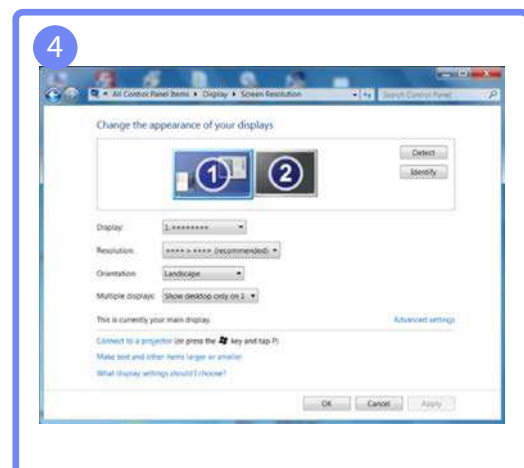
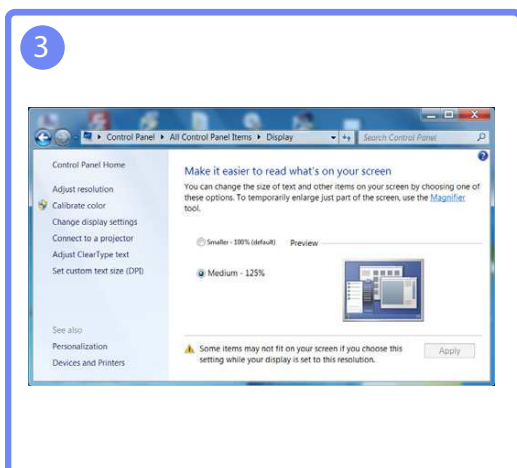
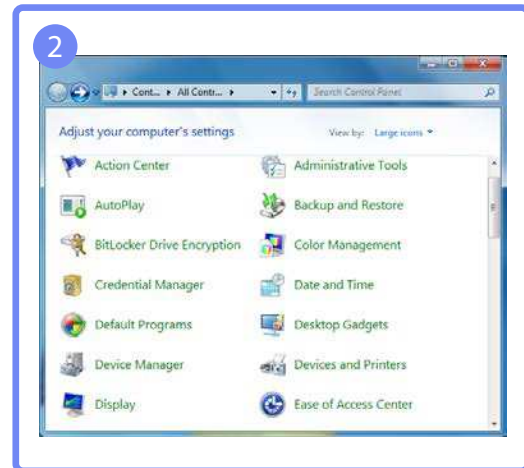
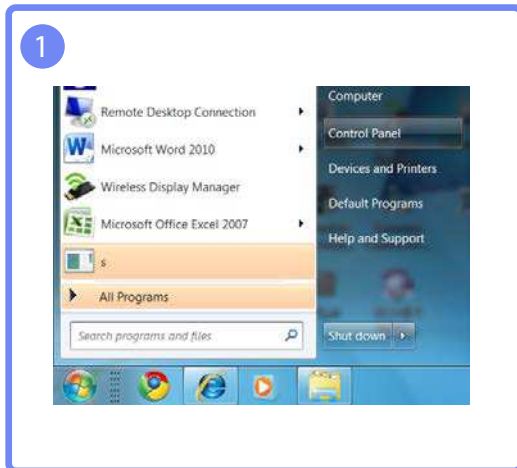
Modifica della risoluzione in Windows Vista

Selezionare **Pannello di controllo** → **Personalizzazione** → **Impostazioni schermo** e cambiare la risoluzione.



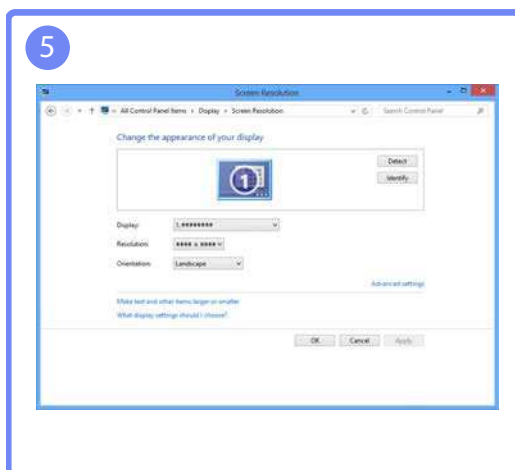
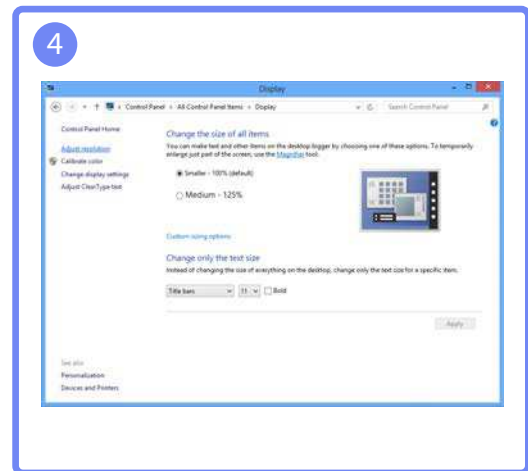
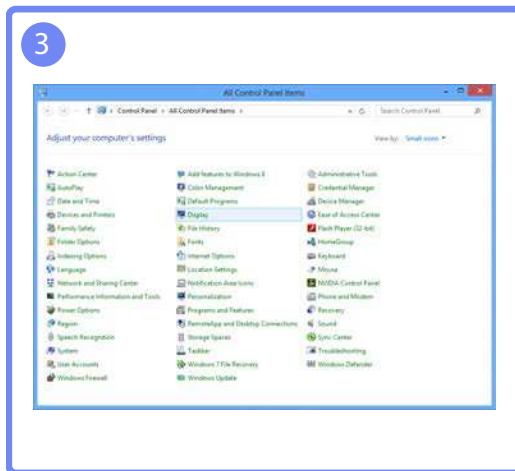
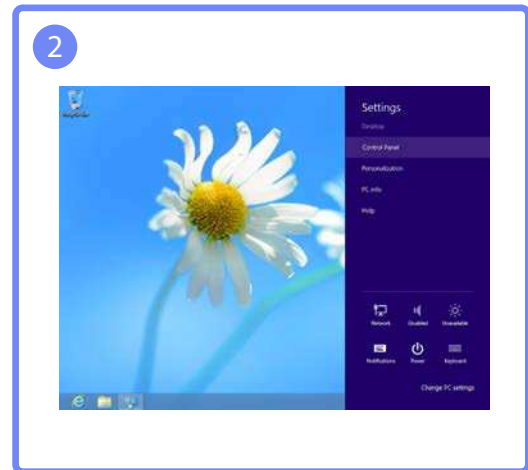
Modifica della risoluzione in Windows 7

Selezionare **Pannello di controllo** → **Schermo** → **Risoluzione schermo** e cambiare la risoluzione.



Modifica della risoluzione in Windows 8

Selezionare **Impostazioni** → **Pannello di controllo** → **Schermo** → **Risoluzione schermo** e cambiare la risoluzione.





Configurare le impostazioni dello schermo, ad esempio la luminosità.

## 3.1 Luminosità

Regola la luminosità generale dell'immagine. (Gamma: 0~100)

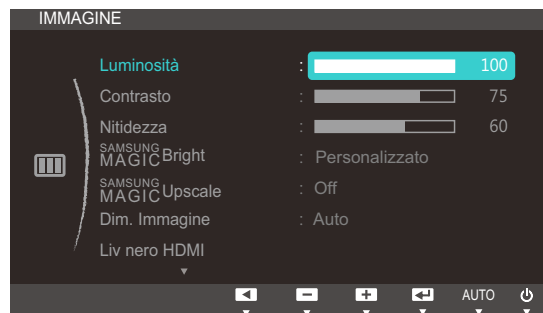
Un valore superiore rende più luminosa l'immagine.



- Il menu non è disponibile quando la funzione **SAMSUNG MAGIC Bright** è in modalità **Contrasto Dinamico**.
- Il menu non è disponibile quando la funzione **Risparmio Eco** è attiva.

### 3.1.1 Configurazione della Luminosità

- 1 Premere un tasto qualsiasi nella parte anteriore del prodotto per visualizzare la guida ai tasti. Quindi premere [MENU] per visualizzare la schermata del menu corrispondente.
- 2 Premere [▲/▼] per passare a **IMMAGINE**, quindi premere [□/☞] sul prodotto.
- 3 Premere [▲/▼] per passare a **Luminosità**, quindi premere [□/☞] sul prodotto.  
Viene visualizzata la seguente schermata.



- 4 Regolare la **Luminosità** con il tasto [▲/▼].

## 3.2 Contrasto

Regola il contrasto tra gli oggetti e lo sfondo. (Gamma: 0~100)

Un valore superiore aumenta il contrasto per far apparire l'oggetto più chiaro.

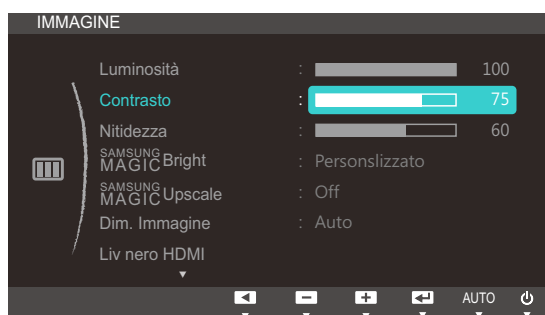


L'opzione non è disponibile quando **SAMSUNG MAGIC Bright** è in modalità **Cinema** o **Contrasto dinamico**.

### 3.2.1 Configurazione del Contrasto

- 1 Premere un tasto qualsiasi nella parte anteriore del prodotto per visualizzare la guida ai tasti. Quindi premere [MENU] per visualizzare la schermata del menu corrispondente.
- 2 Premere [▲/▼] per passare a **IMMAGINE**, quindi premere [□/□] sul prodotto.
- 3 Premere [▲/▼] per passare a **Contrasto**, quindi premere [□/□] sul prodotto.

Viene visualizzata la seguente schermata.



- 4 Regolare il **Contrasto** con il tasto [▲/▼].

## 3.3 Nitidezza

Rende il contorno degli oggetti più chiaro o sfuocato. (Gamma: 0~100)

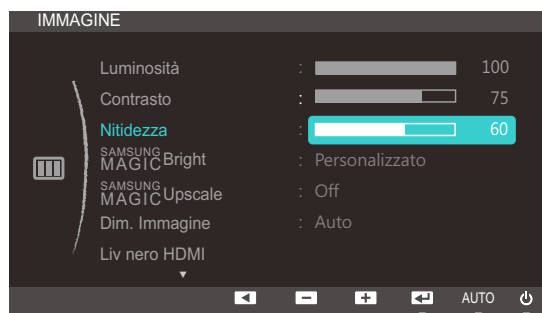
Un valore superiore rende il contorno degli oggetti più chiaro.



- L'opzione non è disponibile quando **SAMSUNG MAGIC Bright** è in modalità **Cinema** o **Contrasto dinamico**.
- Il menu non è disponibile quando la funzione **SAMSUNG MAGIC Upscale** è in modalità **Mode1** o **Mode2**.

### 3.3.1 Configurazione della Nitidezza

- 1 Premere un tasto qualsiasi nella parte anteriore del prodotto per visualizzare la guida ai tasti. Quindi premere [MENU] per visualizzare la schermata del menu corrispondente.
- 2 Premere [▲/▼] per passare a **IMMAGINE**, quindi premere [□/⊞] sul prodotto.
- 3 Premere [▲/▼] per passare a **Nitidezza**, quindi premere [□/⊞] sul prodotto.  
Viene visualizzata la seguente schermata.



- 4 Regolare la **Nitidezza** con il tasto [▲/▼].

## 3.4 SAMSUNG MAGIC Bright

Questo menu fornisce una qualità delle immagini ottimale in base all'ambiente in cui il prodotto viene usato.



Il menu non è disponibile quando la funzione **Risparmio Eco** è attiva.

È possibile personalizzare la luminosità in base alle proprie preferenze.

### 3.4.1 Configurazione di SAMSUNG MAGIC Bright

- 1 Premere un tasto qualsiasi nella parte anteriore del prodotto per visualizzare la guida ai tasti. Quindi premere [MENU] per visualizzare la schermata del menu corrispondente.
- 2 Premere [▲/▼] per passare a **IMMAGINE**, quindi premere [□/↔] sul prodotto.
- 3 Premere [▲/▼] per passare a **SAMSUNG MAGIC Bright**, quindi premere [□/↔] sul prodotto.

Viene visualizzata la seguente schermata.



- **Personalizzato**: consente di personalizzare il contrasto e la luminosità nel modo desiderato.
- **Standard**: fornisce una qualità delle immagini adatta alla modifica di documenti o all'uso di Internet.
- **Giochi**: fornisce una qualità delle immagini adatta ai giochi, ricchi di effetti grafici e movimenti dinamici.
- **Cinema**: fornisce la luminosità e il contrasto di un apparecchio televisivo, ideali per la visualizzazione di contenuti video e DVD.
- **Contrasto Dinamico**: bilancia la luminosità attraverso la regolazione automatica del contrasto.



Quando un ingresso esterno è collegato via HDMI e la **Modalità PC/AV** è impostata su **AV**, **SAMSUNG MAGIC Bright** offre quattro impostazioni automatiche delle immagini (**Dinamica**, **Standard**, **Film** e **Personalizzato**) preimpostate in fabbrica. E' possibile attivare le impostazioni **Dinamica**, **Standard**, **Film** o **Personalizzato**. La funzione **Personalizzato** richiama automaticamente le impostazioni personalizzate dell'immagine.

- **Dinamica:** Selezionare questa modalità per visualizzare immagini più nitide di quelle offerte dalla modalità **Standard**.
  - **Standard:** Selezionare questa modalità se l'ambiente circostante è luminoso. Anche questa modalità offre immagini nitide.
  - **Film:** Selezionare questa modalità se l'ambiente circostante è buio. Ciò consente di risparmiare energia e di ridurre l'affaticamento degli occhi.
  - **Personalizzato:** Selezionare questa modalità quando si desidera regolare l'immagine in base alle proprie preferenze.
- 4 Premere [**▲**/**▼**] per accedere all'opzione desiderata, quindi premere [**□**/**↵**].
  - 5 L'opzione selezionata verrà applicata.

## 3.5 SAMSUNG MAGIC Upscale

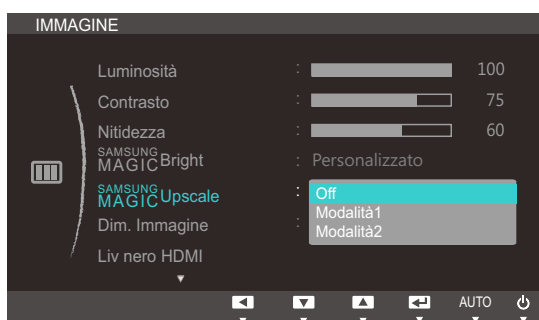
La funzione **SAMSUNG MAGIC Upscale** può migliorare i dettagli e la nitidezza dell'immagine.



- La funzione ha effetti più evidenti sulle immagini a bassa risoluzione.
- Il menu non è disponibile quando la funzione **SAMSUNG MAGIC Bright** è in modalità **Cinema** o **Contrasto Dinamico**.

### 3.5.1 Configurazione di SAMSUNG MAGIC Upscale

- 1 Premere un tasto qualsiasi nella parte anteriore del prodotto per visualizzare la guida ai tasti. Quindi premere [MENU] per visualizzare la schermata del menu corrispondente.
- 2 Premere [▲/▼] per passare a **IMMAGINE**, quindi premere [□/⊞] sul prodotto.
- 3 Premere [▲/▼] per passare a **SAMSUNG MAGIC Upscale**, quindi premere [□/⊞] sul prodotto. Viene visualizzata la seguente schermata.



Rispetto a **Modalità1**, **Modalità2** ha un effetto maggiore.

- 4 Premere [▲/▼] per accedere all'opzione desiderata, quindi premere [□/⊞].
- 5 L'opzione selezionata verrà applicata.

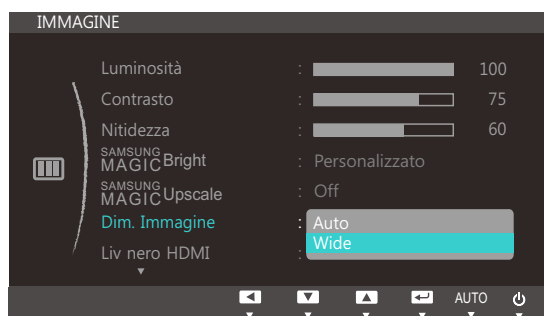
## 3.6 Dim. Immagine

Modifica il formato dell'immagine.

### 3.6.1 Modifica della Dim. Immagine

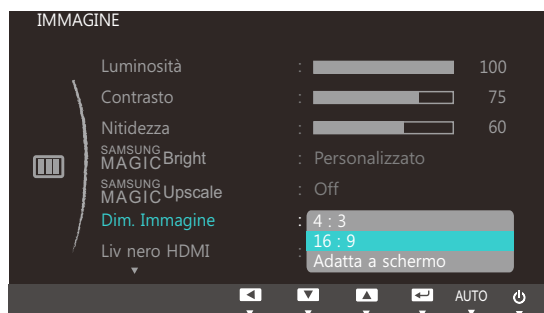
- 1 Premere un tasto qualsiasi nella parte anteriore del prodotto per visualizzare la guida ai tasti. Quindi premere [MENU] per visualizzare la schermata del menu corrispondente.
- 2 Premere [▲/▼] per passare a **IMMAGINE**, quindi premere [□/⊞] sul prodotto.
- 3 Premere [▲/▼] per passare a **Dim. Immagine**, quindi premere [□/⊞] sul prodotto. Viene visualizzata la seguente schermata.

In modalità **PC**



- **Auto**: consente di visualizzare l'immagine con le proporzioni della sorgente di ingresso.
- **Wide**: consente di visualizzare l'immagine a schermo intero, indipendentemente dalle proporzioni della sorgente di ingresso.

In modalità **AV**



- **4:3**: l'immagine viene visualizzata con una proporzione di 4:3. L'impostazione è adatta ai video e alle trasmissioni standard.
- **16:9**: l'immagine viene visualizzata con una proporzione di 16:9.
- **Adatta a schermo**: l'immagine viene visualizzata nelle proporzioni originali, senza tagli.



La modifica della dimensione dello schermo è disponibile quando sono soddisfatte le seguenti condizioni.

- Un dispositivo di uscita digitale è collegato mediante il cavo HDMI.
  - Il segnale in ingresso è 480p, 576p, 720p o 1080p e la visualizzazione del monitor è normale (non tutti i modelli supportano tutti questi segnali).
  - Tale modalità può essere impostata quando la sorgente esterna viene connessa attraverso una porta DVI e **Modalità PC/AV** è impostato su **AV**.
- 4 Premere [▲/▼] per accedere all'opzione desiderata, quindi premere [□/↔].
  - 5 L'opzione selezionata verrà applicata.



## 3.7 Liv nero HDMI

Se un lettore DVD o un set-top box sono collegati al prodotto via HDMI, potrebbe verificarsi un degrado nelle immagini (contrasto/colore, livello di nero, ecc.), a seconda del dispositivo sorgente collegato. In tal caso, utilizzare **Liv nero HDMI** per regolare la qualità dell'immagine. Se ciò dovesse verificarsi, correggere la qualità dell'immagine degradata mediante l'opzione **Liv nero HDMI**.



Questa funzione è disponibile solo in modalità **HDMI**.

### 3.7.1 Configurazione delle impostazioni Liv nero HDMI

- 1 Premere un tasto qualsiasi nella parte anteriore del prodotto per visualizzare la guida ai tasti. Quindi premere [MENU] per visualizzare la schermata del menu corrispondente.
- 2 Premere [▲/▼] per passare a **IMMAGINE**, quindi premere [□/⊞] sul prodotto.
- 3 Premere [▲/▼] per passare a **Liv nero HDMI**, quindi premere [□/⊞] sul prodotto. Viene visualizzata la seguente schermata.



- **Normale**: Selezionare questa modalità laddove non vi sia degrado nel rapporto di contrasto.
  - **Bassa**: Selezionare questa modalità per ridurre il livello di nero e incrementare il livello di bianco nel caso vi sia un degrado nel rapporto di contrasto.
- 4 Premere [▲/▼] per accedere all'opzione desiderata, quindi premere [□/⊞].
  - 5 L'opzione selezionata verrà applicata.



L'opzione **Liv nero HDMI** potrebbe non essere compatibile con alcuni dispositivi sorgente.

## 3.8 Tempo di risposta

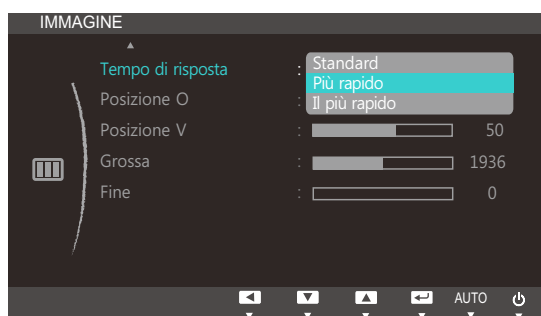
Aumentare la velocità di risposta del pannello allo scopo di rendere più vivido e naturale l'aspetto del video.



- Quando non si visualizzano filmati è preferibile impostare il **Tempo di risposta** su **Standard** o **Più rapido**.
- Le funzioni disponibili per il monitor possono variare a seconda del modello. Fare riferimento al prodotto di cui effettivamente si dispone.

### 3.8.1 Configurazione del Tempo di risposta

- 1 Premere un tasto qualsiasi nella parte anteriore del prodotto per visualizzare la guida ai tasti. Quindi premere [MENU] per visualizzare la schermata del menu corrispondente.
- 2 Premere [▲/▼] per passare a **IMMAGINE**, quindi premere [□/⇨] sul prodotto.
- 3 Premere [▲/▼] per passare a **Tempo di risposta**, quindi premere [□/⇨] sul prodotto. Viene visualizzata la seguente schermata.



- 4 Premere [▲/▼] per accedere all'opzione desiderata, quindi premere [□/⇨].
- 5 L'opzione selezionata verrà applicata.

## 3.9 Posizione O e Posizione V

**Posizione O:** Spostare la schermata verso destra o verso sinistra.

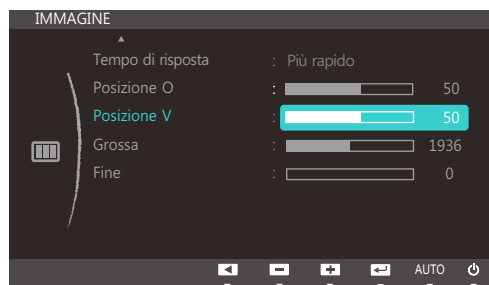
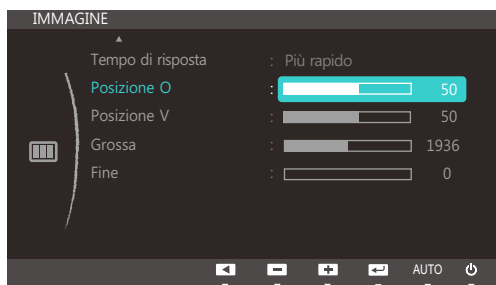
**Posizione V:** Spostare la schermata verso l'alto o verso il basso.



- Disponibile solo in modalità **Analogico**.
- Il menu è disponibile solo quando **Dim. Immagine** è impostato su **Adatta a schermo** in modalità **AV**. Se un segnale da 480p, 576p, 720p o 1080p viene immesso in modalità **AV** e la visualizzazione del monitor è regolare, selezionare **Adatta a schermo** per regolare la posizione orizzontale su un livello compreso tra 0 e 6.

### 3.9.1 Configurazione di Posizione O e Posizione V

- 1 Premere un tasto qualsiasi nella parte anteriore del prodotto per visualizzare la guida ai tasti. Quindi premere [MENU] per visualizzare la schermata del menu corrispondente.
- 2 Premere [▲/▼] per passare a **IMMAGINE**, quindi premere [□/⊞] sul prodotto.
- 3 Premere [▲/▼] per passare a **Posizione O** o **Posizione V**, quindi premere [□/⊞].  
Viene visualizzata la seguente schermata.



- 4 Premere [▲/▼] per configurare **Posizione O** o **Posizione V**.

## 3.10 Grossa

Regolare la frequenza dello schermo.

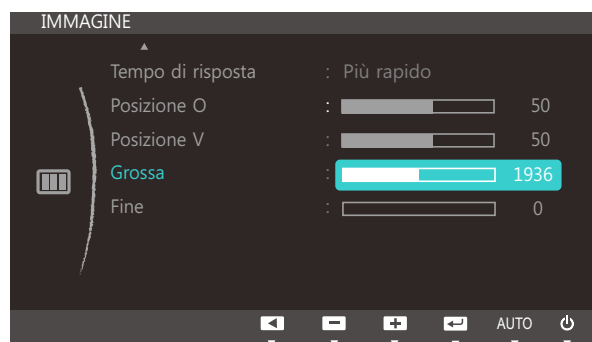


Disponibile solo in modalità **Analogico**.

### 3.10.1 Regolazione di Grossa

- 1 Premere un tasto qualsiasi nella parte anteriore del prodotto per visualizzare la guida ai tasti. Quindi premere [MENU] per visualizzare la schermata del menu corrispondente.
- 2 Premere [▲/▼] per passare a **IMMAGINE**, quindi premere [□/⊞] sul prodotto.
- 3 Premere [▲/▼] per passare a **Grossa**, quindi premere [□/⊞] sul prodotto.

Viene visualizzata la seguente schermata.



- 4 Regolare **Grossa** con il tasto [▲/▼].

## 3.11 Fine

Eeguire la regolazione fine dello schermo per ottenere un'immagine vivida.

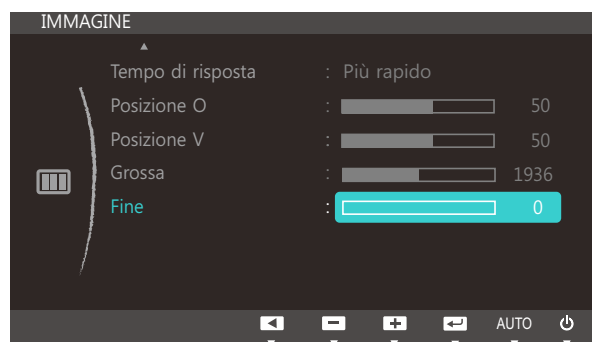


Disponibile solo in modalità **Analogico**.

### 3.11.1 Regolazione di Fine

- 1 Premere un tasto qualsiasi nella parte anteriore del prodotto per visualizzare la guida ai tasti. Quindi premere [MENU] per visualizzare la schermata del menu corrispondente.
- 2 Premere [▲/▼] per passare a **IMMAGINE**, quindi premere [□/⇄] sul prodotto.
- 3 Premere [▲/▼] per passare a **Fine**, quindi premere [□/⇄] sul prodotto.

Viene visualizzata la seguente schermata.



- 4 Regolare **Fine** con il tasto [▲/▼].

## Configurazione del colore

Regolare il colore dell'immagine sullo schermo. Il menu non è disponibile quando la funzione

**SAMSUNG MAGICBright** è in modalità **Cinema** o **Contrasto Dinamico**.

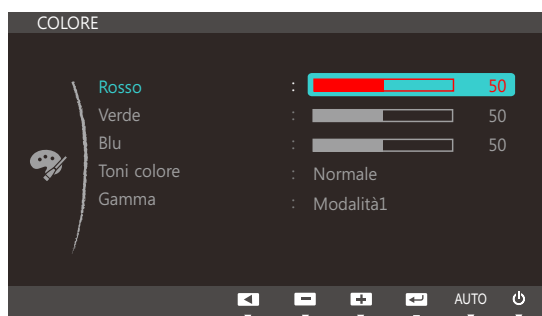
### 4.1 Rosso

Regolare il valore del colore rosso nell'immagine. (Gamma: 0~100)

A un valore più alto corrisponde una maggiore intensità del colore.

#### 4.1.1 Configurazione del Rosso

- 1 Premere un tasto qualsiasi nella parte anteriore del prodotto per visualizzare la guida ai tasti. Quindi premere [MENU] per visualizzare la schermata del menu corrispondente.
- 2 Premere [▲/▼] per passare a **COLORE**, quindi premere [□/☞] sul prodotto.
- 3 Premere [▲/▼] per passare a **Rosso**, quindi premere [□/☞] sul prodotto.  
Viene visualizzata la seguente schermata.



- 4 Regolare il **Rosso** con il tasto [▲/▼].

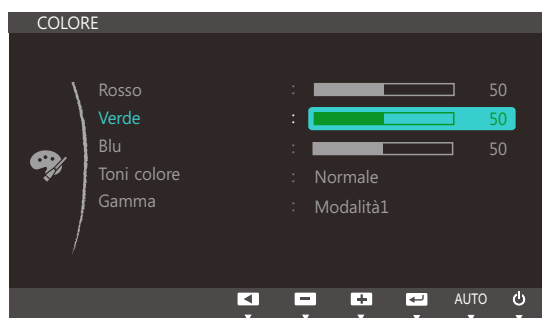
## 4.2 Verde

Regolare il valore del colore verde nell'immagine. (Gamma: 0~100)

A un valore più alto corrisponde una maggiore intensità del colore.

### 4.2.1 Configurazione del Verde

- 1 Premere un tasto qualsiasi nella parte anteriore del prodotto per visualizzare la guida ai tasti. Quindi premere [MENU] per visualizzare la schermata del menu corrispondente.
- 2 Premere [▲/▼] per passare a **COLORE**, quindi premere [□/☞] sul prodotto.
- 3 Premere [▲/▼] per passare a **Verde**, quindi premere [□/☞] sul prodotto.  
Viene visualizzata la seguente schermata.



- 4 Regolare il **Verde** con il tasto [▲/▼].

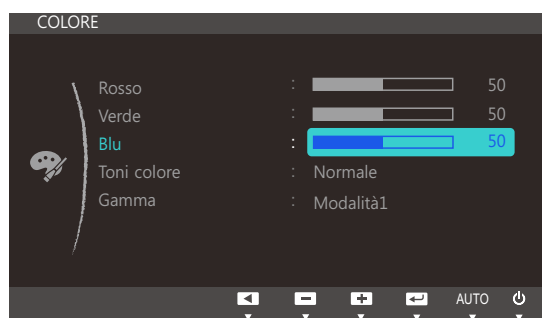
## 4.3 Blu

Regolare il valore del colore blu nell'immagine. (Gamma: 0~100)

A un valore più alto corrisponde una maggiore intensità del colore.

### 4.3.1 Configurazione del Blu

- 1 Premere un tasto qualsiasi nella parte anteriore del prodotto per visualizzare la guida ai tasti. Quindi premere [MENU] per visualizzare la schermata del menu corrispondente.
- 2 Premere [▲/▼] per passare a **COLORE**, quindi premere [□/☞] sul prodotto.
- 3 Premere [▲/▼] per passare a **Blu**, quindi premere [□/☞] sul prodotto.  
Viene visualizzata la seguente schermata.



- 4 Regolare il **Blu** con il tasto [▲/▼].



## 4.4 Toni colore

Regola il tono colore generale dell'immagine.

### 4.4.1 Configurazione delle impostazioni Toni colore

- 1 Premere un tasto qualsiasi nella parte anteriore del prodotto per visualizzare la guida ai tasti. Quindi premere [MENU] per visualizzare la schermata del menu corrispondente.
- 2 Premere [▲/▼] per passare a **COLORE**, quindi premere [□/☞] sul prodotto.
- 3 Premere [▲/▼] per passare a **Toni colore**, quindi premere [□/☞] sul prodotto.  
Viene visualizzata la seguente schermata.



- **Freddo 2**: consente di impostare una temperatura colore più fredda rispetto a **Freddo 1**.
- **Freddo 1**: consente di impostare una temperatura colore più fredda rispetto alla modalità **Normale**.
- **Normale**: visualizza i toni colore standard.
- **Caldo 1**: consente di impostare una temperatura colore più calda rispetto alla modalità **Normale**.
- **Caldo 2**: consente di impostare una temperatura colore più calda rispetto a **Caldo 1**.
- **Personalizzato**: consente di personalizzare i toni colore.



Quando un ingresso esterno è collegato via HDMI e la **Modalità PC/AV** è impostata su **AV**, **Toni colore** offre quattro impostazioni colore (**Freddo**, **Normale**, **Caldo** e **Personalizzato**).

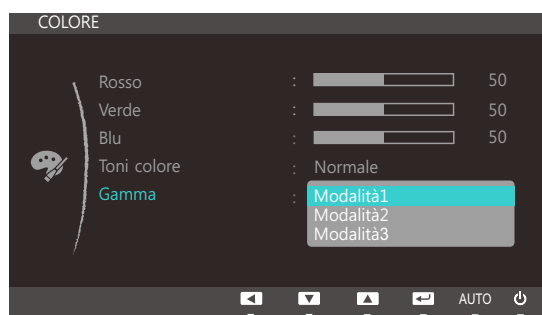
- 4 Premere [▲/▼] per accedere all'opzione desiderata, quindi premere [□/☞].
- 5 L'opzione selezionata verrà applicata.

## 4.5 Gamma

Regolare la luminosità delle tonalità medie (Gamma) dell'immagine.

### 4.5.1 Configurazione del valore Gamma

- 1 Premere un tasto qualsiasi nella parte anteriore del prodotto per visualizzare la guida ai tasti. Quindi premere [MENU] per visualizzare la schermata del menu corrispondente.
- 2 Premere [▲/▼] per passare a **COLORE**, quindi premere [□/↔] sul prodotto.
- 3 Premere [▲/▼] per passare a **Gamma**, quindi premere [□/↔] sul prodotto.  
Viene visualizzata la seguente schermata.



- 4 Premere [▲/▼] per accedere all'opzione desiderata, quindi premere [□/↔].
- 5 L'opzione selezionata verrà applicata.

## 5.1 Lingua

Impostare la lingua dei menu.

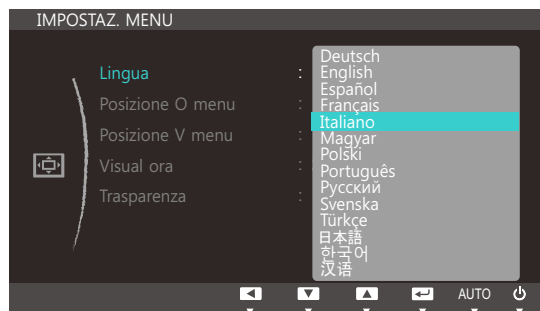


- La modifica delle impostazioni della lingua può essere applicata solo alla visualizzazione dei menu a schermo.
- La modifica non influenzerà altre funzioni del PC.

### 5.1.1 Configurazione della Lingua

- 1 Premere un tasto qualsiasi nella parte anteriore del prodotto per visualizzare la guida ai tasti. Quindi premere [MENU] per visualizzare la schermata del menu corrispondente.
- 2 Premere [▲/▼] per accedere al menu **IMPOSTAZ. MENU**, quindi premere [□/☞] sul prodotto.
- 3 Premere [▲/▼] per passare a **Lingua**, quindi premere [□/☞] sul prodotto.

Viene visualizzata la seguente schermata.



- 4 Premere [▲/▼] per accedere alla lingua desiderata, quindi premere [□/☞].
- 5 L'opzione selezionata verrà applicata.

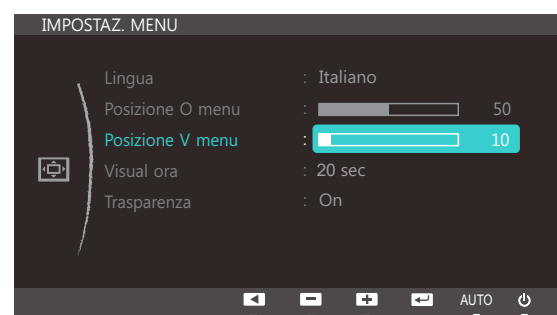
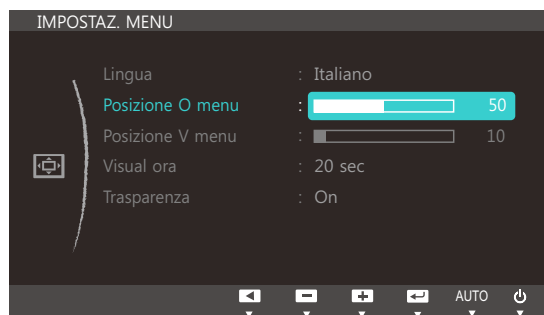
## 5.2 Posizione O menu e Posizione V menu

**Posizione O menu:** Spostare la posizione del menu verso destra o verso sinistra.

**Posizione V menu:** Spostare la posizione del menu verso l'alto o verso il basso.

### 5.2.1 Configurazione di Posizione O menu e Posizione V menu

- 1 Premere un tasto qualsiasi nella parte anteriore del prodotto per visualizzare la guida ai tasti. Quindi premere [MENU] per visualizzare la schermata del menu corrispondente.
- 2 Premere [▲/▼] per accedere al menu **IMPOSTAZ. MENU**, quindi premere [↔/↔] sul prodotto.
- 3 Premere [▲/▼] per passare a **Posizione O menu** o **Posizione V menu**, quindi premere [↔/↔]. Viene visualizzata la seguente schermata.



- 4 Premere [▲/▼] per configurare **Posizione O menu** o **Posizione V menu**.

## 5.3 Visual ora

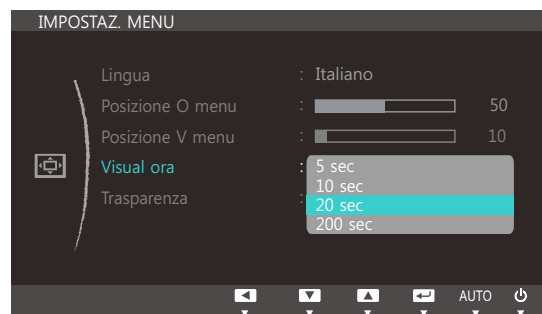
Impostare l'eliminazione automatica del menu OSD (onscreen display) dallo schermo se non viene utilizzato per un periodo di tempo specificato.

**Visual ora** consente di specificare l'intervallo di tempo trascorso il quale il menu OSD viene eliminato dallo schermo.

### 5.3.1 Configurazione di Visual ora

- 1 Premere un tasto qualsiasi nella parte anteriore del prodotto per visualizzare la guida ai tasti. Quindi premere [MENU] per visualizzare la schermata del menu corrispondente.
- 2 Premere [▲/▼] per accedere al menu **IMPOSTAZ. MENU**, quindi premere [□/□] sul prodotto.
- 3 Premere [▲/▼] per passare a **Visual ora**, quindi premere [□/□] sul prodotto.

Viene visualizzata la seguente schermata.



- 4 Premere [▲/▼] per accedere alla lingua desiderata, quindi premere [□/□].
- 5 L'opzione selezionata verrà applicata.

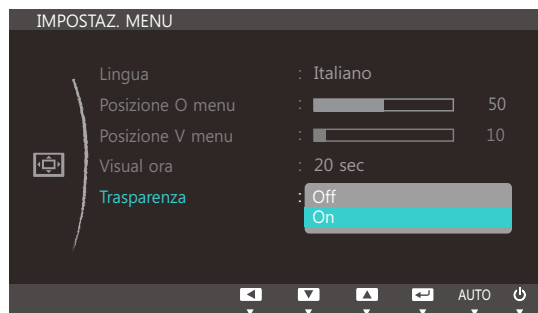
## 5.4 Trasparenza

Imposta la trasparenza delle finestre dei menu:

### 5.4.1 Modifica della Trasparenza

- 1 Premere un tasto qualsiasi nella parte anteriore del prodotto per visualizzare la guida ai tasti. Quindi premere [MENU] per visualizzare la schermata del menu corrispondente.
- 2 Premere [▲/▼] per accedere al menu **IMPOSTAZ. MENU**, quindi premere [↩/↪] sul prodotto.
- 3 Premere [▲/▼] per passare a **Trasparenza**, quindi premere [↩/↪] sul prodotto.

Viene visualizzata la seguente schermata.



- 4 Premere [▲/▼] per accedere alla lingua desiderata, quindi premere [↩/↪].
- 5 L'opzione selezionata verrà applicata.

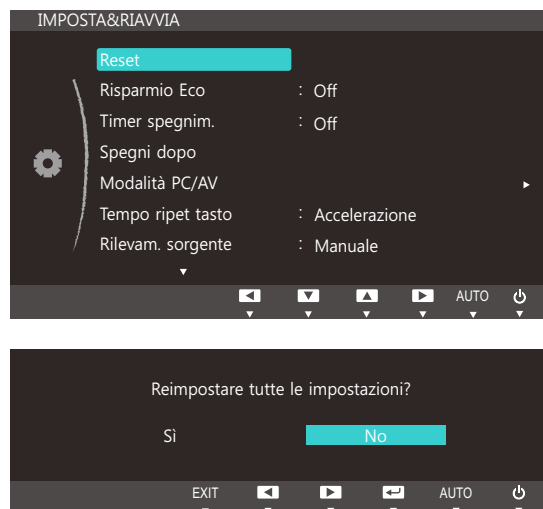
## 6.1 Reset

Ripristinare le impostazioni di fabbrica predefinite per tutte le impostazioni del prodotto.

### 6.1.1 Inizializzazione delle impostazioni (Reset)

- 1 Premere un tasto qualsiasi nella parte anteriore del prodotto per visualizzare la guida ai tasti. Quindi premere [MENU] per visualizzare la schermata del menu corrispondente.
- 2 Premere [▲/▼] per passare a **IMPOSTA&RIAVVIA**, quindi premere [□/⇐] sul prodotto.
- 3 Premere [▲/▼] per passare a **Reset**, quindi premere [□/⇐] sul prodotto.

Viene visualizzata la seguente schermata.



- 4 Premere [▲/▼] per accedere all'opzione desiderata, quindi premere [□/⇐].
- 5 L'opzione selezionata verrà applicata.

## 6.2 Risparmio Eco

La funzione **Risparmio Eco** riduce il consumo energetico controllando il consumo del pannello del monitor.

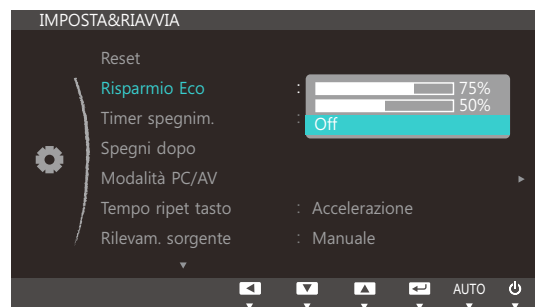


Il menu non è disponibile quando la funzione **SAMSUNG MAGIC Bright** è in modalità **Contrasto Dinamico**.

### 6.2.1 Configurazione di Risparmio Eco

- 1 Premere un tasto qualsiasi nella parte anteriore del prodotto per visualizzare la guida ai tasti. Quindi premere [MENU] per visualizzare la schermata del menu corrispondente.
- 2 Premere [▲/▼] per passare a **IMPOSTA&RIAVVIA**, quindi premere [□/⇨] sul prodotto.
- 3 Premere [▲/▼] per passare a **Risparmio Eco**, quindi premere [□/⇨] sul prodotto.

Viene visualizzata la seguente schermata.



- **75%**: cambia il consumo energetico del monitor al 75% del valore predefinito.
  - **50%**: cambia il consumo energetico del monitor al 50% del valore predefinito.
  - **Off**: Disattivazione della funzione **Risparmio Eco**.
- 4 Premere [▲/▼] per accedere all'opzione desiderata, quindi premere [□/⇨].
  - 5 L'opzione selezionata verrà applicata.

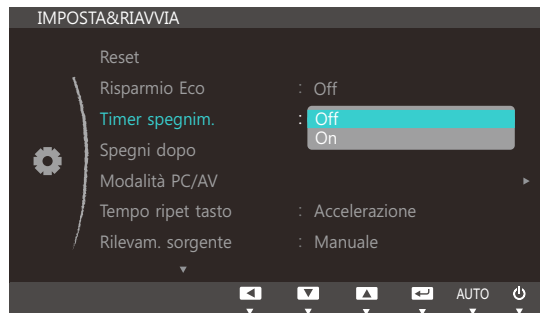


## 6.3 Timer spegnim.

E' possibile impostare il prodotto per lo spegnimento automatico.

### 6.3.1 Configurazione della funzione Timer spegnim.

- 1 Premere un tasto qualsiasi nella parte anteriore del prodotto per visualizzare la guida ai tasti. Quindi premere [MENU] per visualizzare la schermata del menu corrispondente.
- 2 Premere [▲/▼] per passare a **IMPOSTA&RIAVVIA**, quindi premere [□/☞] sul prodotto.
- 3 Premere [▲/▼] per passare a **Timer spegnim.**, quindi premere [□/☞] sul prodotto. Viene visualizzata la seguente schermata.



- **Off** : il timer è disattivato, pertanto il prodotto non viene spento automaticamente.
  - **On**: il timer è attivato, pertanto il prodotto viene spento automaticamente.
- 4 Premere [▲/▼] per accedere all'opzione desiderata, quindi premere [□/☞].
  - 5 L'opzione selezionata verrà applicata.

## 6.4 Spegni dopo

È possibile impostare un intervallo di tempo compreso tra 1 e 23 ore per il timer di spegnimento. Trascorso il numero di ore specificato, il prodotto si spegnerà automaticamente.

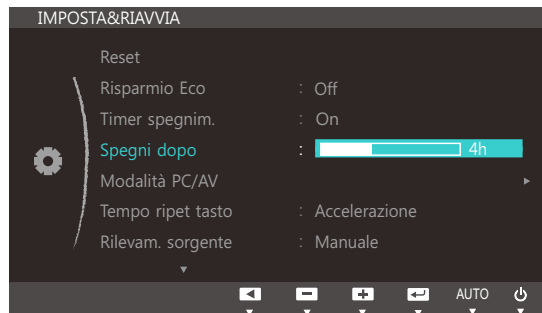


L'opzione è disponibile solo se l'impostazione per **Timer spegnim.** è **On**.

### 6.4.1 Configurazione di Spegni dopo

- 1 Premere un tasto qualsiasi nella parte anteriore del prodotto per visualizzare la guida ai tasti. Quindi premere [MENU] per visualizzare la schermata del menu corrispondente.
- 2 Premere [▲/▼] per passare a **IMPOSTA&RIAVVIA**, quindi premere [□/☰] sul prodotto.
- 3 Premere [▲/▼] per passare a **Spegni dopo**, quindi premere [□/☰] sul prodotto.

Viene visualizzata la seguente schermata.



- 4 Premere [▲/▼] per configurare **Spegni dopo**.



Nei prodotti destinati al mercato europeo, l'opzione **Timer spegnim.** è impostata per attivarsi automaticamente dopo 4 ore dall'accensione del prodotto. Tale impostazione è conforme alle normative in materia di alimentazione. Se si desidera che il timer non venga attivato, accedere a **MENU** → **IMPOSTA&RIAVVIA** e impostare **Timer spegnim.** su **Off**.

## 6.5 Modalità PC/AV

Impostare **Modalità PC/AV** su **AV**. La dimensione dell'immagine verrà ingrandita. Questa opzione risulta utile durante la visione di un film.



- Questa funzione non supporta la modalità analogica.
- Fornito unicamente per i modelli wide 16:9 o 16:10.
- Se il monitor (impostato su DVI) si trova in modalità di risparmio energetico o sta visualizzando il messaggio **Control cavo segnale**, premere il tasto **[MENU]** per visualizzare il menu OSD (On Screen Display). E' possibile selezionare **PC** o **AV**.

### 6.5.1 Configurazione della Modalità PC/AV

- 1 Premere un tasto qualsiasi nella parte anteriore del prodotto per visualizzare la guida ai tasti. Quindi premere **[MENU]** per visualizzare la schermata del menu corrispondente.
- 2 Premere **[▲/▼]** per passare a **IMPOSTA&RIAVVIA**, quindi premere **[□/⇨]** sul prodotto.
- 3 Premere **[▲/▼]** per passare a **Modalità PC/AV**, quindi premere **[□/⇨]** sul prodotto.

Viene visualizzata la seguente schermata.



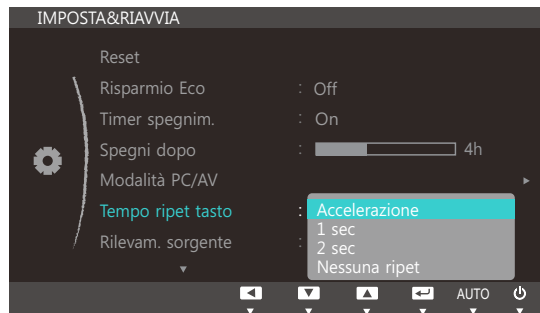
- 4 Premere **[▲/▼]** per accedere all'opzione desiderata, quindi premere **[□/⇨]**.
- 5 L'opzione selezionata verrà applicata.

## 6.6 Tempo ripet tasto

Controlla la velocità di risposta di un tasto alla pressione.

### 6.6.1 Configurazione di Tempo ripet tasto

- 1 Premere un tasto qualsiasi nella parte anteriore del prodotto per visualizzare la guida ai tasti. Quindi premere [MENU] per visualizzare la schermata del menu corrispondente.
- 2 Premere [▲/▼] per passare a **IMPOSTA&RIAVVIA**, quindi premere [□/☞] sul prodotto.
- 3 Premere [▲/▼] per passare a **Tempo ripet tasto**, quindi premere [□/☞] sul prodotto.  
Viene visualizzata la seguente schermata.



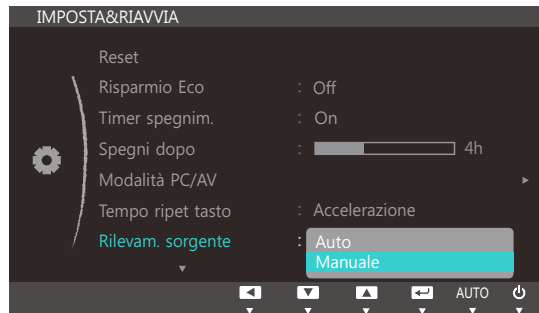
- È possibile selezionare **Accelerazione**, **1 sec** o **2 sec**. Se si seleziona **Nessuna ripet**, i comandi rispondono solo alla pressione di un tasto.
- 4 Premere [▲/▼] per accedere all'opzione desiderata, quindi premere [□/☞].
  - 5 L'opzione selezionata verrà applicata.

## 6.7 Rilevam. sorgente

Attivare **Rilevam. sorgente**.

### 6.7.1 Configurazione di Rilevam. sorgente

- 1 Premere un tasto qualsiasi nella parte anteriore del prodotto per visualizzare la guida ai tasti. Quindi premere [MENU] per visualizzare la schermata del menu corrispondente.
- 2 Premere [▲/▼] per passare a **IMPOSTA&RIAVVIA**, quindi premere [□/⇨] sul prodotto.
- 3 Premere [▲/▼] per accedere al menu **Rilevam. sorgente**, quindi premere [□/⇨].  
Viene visualizzata la seguente schermata.



- **Auto**: La sorgente di ingresso viene riconosciuta automaticamente.
  - **Manuale**: consente di selezionare manualmente una sorgente di ingresso.
- 4 Premere [▲/▼] per accedere all'opzione desiderata, quindi premere [□/⇨].
  - 5 L'opzione selezionata verrà applicata.

## 6.8 Tasto utente

E' possibile personalizzare il **Tasto utente** come segue.

### 6.8.1 Configurazione di Tasto utente

- 1 Premere un tasto qualsiasi nella parte anteriore del prodotto per visualizzare la guida ai tasti. Quindi premere [MENU] per visualizzare la schermata del menu corrispondente.
- 2 Premere [▲/▼] per passare a **IMPOSTA&RIAVVIA**, quindi premere [□/⊞] sul prodotto.
- 3 Premere [▲/▼] per passare a **Tasto utente**, quindi premere [□/⊞] sul prodotto.

Viene visualizzata la seguente schermata.



- **SAMSUNG MAGIC Bright - Risparmio Eco - Dim. Immagine**
- 4 Premere [▲/▼] per accedere all'opzione desiderata, quindi premere [□/⊞].
  - 5 L'opzione selezionata verrà applicata.

## 7.1 INFORMAZIONI

Visualizzare la sorgente di ingresso, la frequenza e la risoluzione correnti.

### 7.1.1 Visualizzazione delle INFORMAZIONI

- 1 Premere un tasto qualsiasi nella parte anteriore del prodotto per visualizzare la guida ai tasti. Quindi premere [MENU] per visualizzare la schermata del menu corrispondente.
- 2 Premere [▲/▼] per passare a **INFORMAZIONI**. Vengono visualizzate la sorgente di ingresso, la frequenza e la risoluzione correnti.



Le voci di menu visualizzate potrebbero variare in base al modello.

## 7.2 Configurazione di Luminosità e Contrasto nella schermata iniziale

Regolare le impostazioni **Luminosità**, **Contrasto** con i tasti [☀] nella schermata iniziale, in cui non è disponibile il menu OSD.

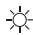
- 1 Premere un tasto qualsiasi nella parte anteriore del prodotto (quando non è visualizzata alcuna schermata del menu) per visualizzare la guida ai tasti; quindi premere [☀]. Viene visualizzata la seguente schermata.




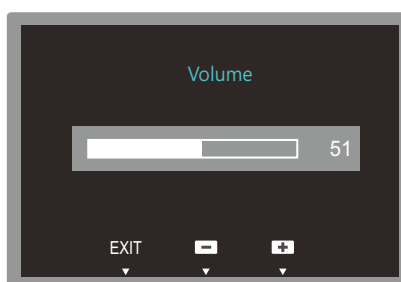
- 2 Premere il pulsante [↔] per passare dalle impostazioni di **Luminosità** a quelle di **Contrasto** e viceversa.
- 3 Regolare la **Luminosità**, **Contrasto** con il tasto [▲/▼].



## 7.3 Configurazione del Volume nella schermata iniziale

Regolare l'opzione **Volume** premendo il pulsante [  ] alla visualizzazione della guida all'uso dei tasti.



- 1 Premere un tasto qualsiasi nella parte anteriore del prodotto (quando non è visualizzata alcuna schermata del menu) per visualizzare la guida ai tasti; quindi premere [  ]. Viene visualizzata la seguente schermata.



- 2 Regolare l'impostazione **Volume** mediante i tasti [  /  ].



- Questa funzione è disponibile solo in modalità **HDMI**.
- Se la qualità audio di un dispositivo connesso è scarsa, la modalità Auto Mute del prodotto potrebbe disattivare il suono o generare audio spezzettato una volta connessi gli altoparlanti o le cuffie.

Impostare il volume di input per il dispositivo ad almeno il 20% e controllare il volume utilizzando il controllo volume (  /  ) sul prodotto.

- Cos'è l'Auto Mute?

Questa funzione disattiva il sonoro per migliorare gli effetti sonori in caso di rumori statici o quando il segnale di ingresso è debole a causa di un problema con il volume di un dispositivo di ingresso.

## 8.1 MagicTune



### 8.1.1 Che cosa significa "MagicTune" ?



"MagicTune" è un software che facilita le regolazioni del monitor fornendo descrizioni complete delle funzioni e linee guide semplici e di facile comprensione.

E' possibile regolare il prodotto mediante il mouse e la tastiera senza usare i tasti operativi sul pannello del prodotto.

### 8.1.2 Installazione del software

- 1 Inserire il CD di installazione nel lettore CD-ROM.
- 2 Selezionare il programma di impostazione "MagicTune".
  -  Se non compare la schermata di installazione del software, individuare e cliccare due volte sul file di impostazione "MagicTune" nel CD-ROM.
- 3 Selezionare la lingua di installazione e cliccare su "Next".
- 4 Completare i rimanenti passaggi dell'installazione del software seguendo le istruzioni visualizzate sullo schermo.
  - 
    - Se non si procede al riavvio del computer dopo l'installazione, il software potrebbe non funzionare correttamente.
    - L'icona "MagicTune" potrebbe non comparire in base al sistema operativo in uso e le specifiche del prodotto.
    - Se l'icona di scelta rapida non compare, premere il tasto F5.

### Restrizioni e Problemi di installazione ("MagicTune™")

L'installazione di "MagicTune™" potrebbe essere influenzata dalla scheda grafica, dalla scheda madre e dall'ambiente di rete.

### Requisiti di sistema

SO

- Windows XP, Windows Vista, Windows 7, Windows 8

### 8.1.3 Rimozione del software

E' possibile rimuovere "MagicTune™" attraverso **Installazione applicazioni** in Windows.

Per rimuovere "MagicTune™", completare i seguenti passaggi.

- 1 Cliccare su **Start** quindi selezionare **Impostazioni, Pannello di controllo** nel menu.  
Per Windows XP, cliccare su **Start**, e selezionare **Pannello di controllo** nel menu.
- 2 Fare doppio clic sull'icona **Installazione applicazioni** nel Pannello di controllo.
- 3 Nella finestra **Cambia/Rimuovi programmi**, individuare e selezionare "MagicTune™" in modo che sia evidenziato.
- 4 Cliccare su **Rimuovi** per rimuovere il software.
- 5 Selezionare **Sì** per avviare la rimozione di "MagicTune™".
- 6 Attendere fino alla comparsa di una finestra che indica l'avvenuta rimozione del programma.





Per assistenza tecnica, FAQ (domande frequenti) o informazioni relative all'aggiornamento software di "MagicTune™", visitare il nostro sito web ([http://www.samsung.com/us/consumer/learningresources/monitor/magetune/pop\\_intro.html](http://www.samsung.com/us/consumer/learningresources/monitor/magetune/pop_intro.html)).

## 8.2 MultiScreen



"MultiScreen" permette agli utenti di utilizzare il monitor suddividendolo in più sezioni.

### 8.2.1 Installazione del software

- 1 Inserire il CD di installazione nel lettore CD-ROM.
- 2 Selezionare il programma di impostazione "MultiScreen".
  -  Se non compare la schermata di installazione del software, individuare e cliccare due volte sul file di impostazione "MultiScreen" nel CD-ROM.
- 3 Alla comparsa dell'installazione guidata, cliccare su "Next".
- 4 Completare i rimanenti passaggi dell'installazione del software seguendo le istruzioni visualizzate sullo schermo.
  - 
    - Se non si procede al riavvio del computer dopo l'installazione, il software potrebbe non funzionare correttamente.
    - L'icona "MultiScreen" potrebbe non comparire in base al sistema operativo in uso e le specifiche del prodotto.
    - Se l'icona di scelta rapida non compare, premere il tasto F5.

### Restrizioni e Problemi di installazione ("MultiScreen")

L'installazione di "MultiScreen" potrebbe essere influenzata dalla scheda grafica, dalla scheda madre e dall'ambiente di rete.

#### Requisiti di sistema

SO

- Windows™ 2000
- Windows XP Home Edition
- Windows XP Professional
- Windows Vista 32Bit
- Windows 7 32Bit
- Windows 8 32Bit

 Per "MultiScreen", è consigliato il sistema operativo Windows 2000 o successivo.

## Hardware

- Almeno 32MB di memoria
- Almeno 60MB di spazio libero sul disco rigido

### 8.2.2 Rimozione del software

Cliccare su **Start, Impostazioni/Pannello di controllo**, quindi fare doppio clic su **Installazione applicazioni**.

Selezionare "MultiScreen" dall'elenco dei programmi quindi cliccare sul tasto **Cambia/Rimuovi programmi**.

## 9.1 Prima di contattare il Customer Service Center Samsung

### 9.1.1 Verifica del prodotto



Prima di contattare il Customer Service Center Samsung, verificare il prodotto come segue. Se il problema persiste, contattare il Customer Service Center Samsung.

Controllare il normale funzionamento del prodotto mediante l'apposita funzione di verifica.

Se lo schermo è spento e la spia di alimentazione lampeggia anche se il prodotto è correttamente collegato a un PC, eseguire un test autodiagnostico.

- 1 Spegnere sia il PC sia il prodotto.
- 2 Scollegare il cavo dal prodotto.
- 3 Consente di accendere il prodotto.
- 4 Se viene visualizzato il messaggio **Control cavo segnale**, il prodotto funziona normalmente.



Se lo schermo rimane vuoto, controllare PC, controller del video e cavo.

### 9.1.2 Verifica della risoluzione e della frequenza

Se è impostata una modalità che prevede una risoluzione superiore a quella supportata (fare riferimento a "10.3 Tabella delle modalità standard del segnale"), viene brevemente visualizzato il messaggio **Mod non ottimale**.

### 9.1.3 Controllare quanto segue.

#### Problemi di installazione (modalità PC)

Problemi	Soluzioni
Lo schermo si accende e si spegne.	Verificare che il cavo sia collegato correttamente al prodotto e al PC e che i connettori siano inseriti saldamente. (Fare riferimento a "2.2 Collegamento e uso di un PC")

## Problemi di schermo

Problemi	Soluzioni
Il LED di alimentazione è spento. Lo schermo non si accende.	Verificare che il cavo di alimentazione sia collegato correttamente (Fare riferimento a "2.2 Collegamento e uso di un PC")
Viene visualizzato il messaggio <b>Control cavo segnale</b> .	Verificare che il cavo sia collegato correttamente al prodotto. (Fare riferimento a "2.2 Collegamento e uso di un PC")
	Verificare che il dispositivo collegato al prodotto sia acceso.
<b>Mod non ottimale</b> viene visualizzato a schermo.	Questo messaggio viene visualizzato quando il segnale proveniente dalla scheda grafica supera la risoluzione o la frequenza massima supportata dal prodotto.
	Modificare la risoluzione e la frequenza massima in modo appropriato rispetto alle prestazioni del prodotto, facendo riferimento alla Tabella delle modalità standard del segnale (page 86).
Le immagini a schermo appaiono distorte.	Verificare il collegamento dei cavi al prodotto (fare riferimento a "2.2 Collegamento e uso di un PC")
Lo schermo non è limpido. Lo schermo è sfuocato.	Regolare <b>Grossa</b> (page 52) e <b>Fine</b> (page 53).
	Rimuovere tutti gli accessori (cavo di prolunga video, ecc...) e riprovare.
	Impostare la risoluzione e la frequenza sui valori consigliati. (Fare riferimento a "10.1 Generale")
Lo schermo appare instabile e mosso.	Verificare che la risoluzione e la frequenza del PC siano impostate entro valori compatibili con il prodotto. Quindi, se richiesto, modificare le impostazioni, consultando la Tabella delle modalità standard del segnale (page 86) nel presente manuale e il menu <b>INFORMAZIONI</b> sul prodotto.
Ci sono ombre o immagini residue sullo schermo.	
Lo schermo è troppo luminoso. Lo schermo è troppo scuro.	Regolare la <b>Luminosità</b> (page 41) e il <b>Contrasto</b> (page 42).
Il colore dello schermo non è uniforme.	Modificare le impostazioni del <b>COLORE</b> (Fare riferimento a " Configurazione del colore")
I colori a schermo sono ombreggiati e distorti.	Modificare le impostazioni del <b>COLORE</b> (Fare riferimento a " Configurazione del colore")
Il bianco non è visualizzato correttamente.	Modificare le impostazioni del <b>COLORE</b> (Fare riferimento a " Configurazione del colore")

Problemi	Soluzioni
Sullo schermo non appaiono immagini e il LED di alimentazione lampeggia ogni 0,5 - 1 secondo.	Il prodotto è in modalità risparmio energetico.
	Premere un tasto qualsiasi sulla tastiera o spostare il mouse per riattivare lo schermo.

### Problemi audio

Problemi	Soluzioni
Non si avverte audio.	Verificare il collegamento del cavo audio o regolare il volume.
	Controllare il volume.
Il volume è troppo basso.	Regola il volume.
	Se il volume è ancora troppo basso dopo averlo alzato al massimo livello, regolare il volume sulla scheda audio del PC o sul programma software.

### Problemi relativi al dispositivo sorgente

Problemi	Soluzioni
Quando il PC è in fase di avviamento si avverte un segnale acustico.	Se durante l'avviamento del PC si avverte un segnale acustico, contattare l'assistenza tecnica per la manutenzione del PC.



## 9.2 D &amp; R

Domanda	Risposta
<p>Come posso modificare la frequenza?</p>	<p>Impostare la frequenza sulla scheda grafica.</p> <ul style="list-style-type: none"> <li>• Windows XP: Selezionare <b>Pannello di controllo</b> → <b>Aspetto e temi</b> → <b>Schermo</b> → <b>Impostazioni</b> → <b>Avanzate</b> → <b>Monitor</b> e regolare la <b>Frequenza di aggiornamento</b> in <b>Impostazioni monitor</b>.</li> <li>• Windows ME/2000: Accedere a <b>Pannello di controllo</b> → <b>Schermo</b> → <b>Impostazioni</b> → <b>Avanzate</b> → <b>Monitor</b>, quindi regolare la <b>Frequenza di aggiornamento</b> in <b>Impostazioni monitor</b>.</li> <li>• Windows Vista: Selezionare <b>Pannello di controllo</b> → <b>Aspetto e personalizzazione</b> → <b>Personalizzazione</b> → <b>Impostazioni schermo</b> → <b>Impostazioni avanzate</b> → <b>Monitor</b> e regolare la <b>Frequenza di aggiornamento</b> in <b>Impostazioni monitor</b>.</li> <li>• Windows 7: Selezionare <b>Pannello di controllo</b> → <b>Aspetto e personalizzazione</b> → <b>Schermo</b> → <b>Risoluzione schermo</b> → <b>Impostazioni avanzate</b> → <b>Monitor</b> e regolare la <b>Frequenza di aggiornamento</b> in <b>Impostazioni monitor</b>.</li> <li>• Windows 8: Selezionare <b>Impostazioni</b> → <b>Pannello di controllo</b> → <b>Aspetto e personalizzazione</b> → <b>Schermo</b> → <b>Risoluzione schermo</b> → <b>Impostazioni avanzate</b> → <b>Monitor</b> e regolare la <b>Frequenza di aggiornamento</b> in <b>Impostazioni monitor</b>.</li> </ul>

Domanda	Risposta
Come posso modificare la risoluzione?	<ul style="list-style-type: none"> <li>• Windows XP: Cambiare la risoluzione selezionando <b>Pannello di controllo</b> → <b>Aspetto e temi</b> → <b>Display</b> → <b>Schermo</b>.</li> <li>• Windows ME/2000: Cambiare la risoluzione selezionando <b>Pannello di controllo</b> → <b>Schermo</b> → <b>Impostazioni</b>.</li> <li>• Windows Vista: Cambiare la risoluzione selezionando <b>Pannello di controllo</b> → <b>Aspetto e personalizzazione</b> → <b>Personalizza</b> → <b>Impostazioni schermo</b>.</li> <li>• Windows 7: Cambiare la risoluzione selezionando <b>Pannello di controllo</b> → <b>Aspetto e personalizzazione</b> → <b>Schermo</b> → <b>Modifica risoluzione</b>.</li> <li>• Windows 8: Cambiare la risoluzione selezionando <b>Impostazioni</b> → <b>Pannello di controllo</b> → <b>Aspetto e personalizzazione</b> → <b>Schermo</b> → <b>Modifica risoluzione</b>.</li> </ul>
Come posso impostare la modalità di risparmio energetico?	<ul style="list-style-type: none"> <li>• Windows XP: Impostare la modalità risparmio energia in <b>Pannello di controllo</b> → <b>Aspetto e temi</b> → <b>Schermo</b> → <b>Impostazioni del monitor per il risparmio energetico</b> o nel SETUP del BIOS sul PC.</li> <li>• Windows ME/2000: Impostare la modalità di risparmio energetico in <b>Pannello di controllo</b> → <b>Schermo</b> → <b>Impostazioni del monitor per il risparmio energetico</b> o nel SETUP del BIOS sul PC.</li> <li>• Windows Vista: Impostare la modalità di risparmio energetico in <b>Pannello di controllo</b> → <b>Aspetto e personalizzazione</b> → <b>Personalizza</b> → <b>Impostazioni screen saver</b> o nel SETUP del BIOS sul PC.</li> <li>• Windows 7: Impostare la modalità di risparmio energetico in <b>Pannello di controllo</b> → <b>Aspetto e personalizzazione</b> → <b>Personalizza</b> → <b>Impostazioni screen saver</b> o nel SETUP del BIOS sul PC.</li> <li>• Windows 8: Impostare la modalità di risparmio energetico in <b>Impostazioni</b> → <b>Pannello di controllo</b> → <b>Aspetto e personalizzazione</b> → <b>Personalizza</b> → <b>Impostazioni screen saver</b> o nel SETUP del BIOS sul PC.</li> </ul>



Per ulteriori istruzioni sulla regolazione, consultare il manuale per l'utente del PC o della scheda grafica.



## 10.1 Generale

Nome modello		S27C750P
Pannello	Dimensione	27 pollici (68 cm)
	Area di visualizzazione	597,6 mm (H) x 336,15 mm (V)
	Passo pixel	0,31125 mm (H) x 0,31125 mm (V)
Sincronizzazione	Frequenza orizzontale	30 ~ 81 kHz
	Frequenza verticale	56 ~ 75 Hz
Colori visualizzati		16,7 M
Risoluzione	Risoluzione ottimale	1920 x 1080 a 60 Hz
	Risoluzione massima	1920 x 1080 a 60 Hz
Massimo clock dei pixel		148 MHz (Analogico, HDMI)
Alimentazione		Questo prodotto utilizza una tensione da 100 a 240V. Vedere l'etichetta sul retro del prodotto poiché la tensione standard può variare a seconda del paese.
Connettori segnale		Cavo D-sub 15 pin-15 pin, scollegabile Cavo HDMI a DVI, scollegabile Cavo HDMI, scollegabile
Dimensioni (LxAxP) / Peso	Senza piedistallo	624,6 x 371,3 x 32,3 mm
	Con piedistallo	624,6 X 515,6 X 200 mm / 5,8 kg
Caratteristiche ambientali	Funzionamento	Temperatura: 10°C ~ 40°C (50°F ~ 104°F) Umidità: 10 % – 80 %, senza condensa
	Immagazzinamento	Temperatura: -20°C ~ 45°C (-4°F ~ 113°F) Umidità: 5 % – 95 %, senza condensa

Nome modello	S27C750P
Plug-and-Play	Questo monitor può essere installato e utilizzato su qualsiasi sistema Plug & Play compatibile. Uno scambio di dati bidirezionale tra il monitor e il PC ottimizza le impostazioni del monitor. L'installazione del monitor è automatica. Tuttavia, è possibile personalizzare le impostazioni di installazione come desiderato.
Punti pannello (Pixel)	A causa della tipologia di produzione, si stima che circa 1 pixel per milione (1ppm) può risultare più chiaro o più luminoso sul pannello LCD. Ciò non influenza in alcun modo le prestazioni del prodotto.



Le specifiche riportate sopra sono soggette a modifica senza preavviso al fine di migliorare le prestazioni del prodotto.



Questo dispositivo è un apparecchio digitale di Classe B.

## 10.2 Risparmio energetico

La funzione di risparmio energetico del prodotto riduce il consumo elettrico spegnendo lo schermo e cambiando il colore del LED di alimentazione qualora il prodotto non venga utilizzato per un determinato periodo di tempo. Nella modalità di risparmio energetico l'alimentazione non viene disattivata. Per riattivare lo schermo, premere un tasto qualsiasi sulla tastiera o spostare il mouse. La modalità di risparmio energetico funziona solo se il prodotto è collegato a un PC dotato di questa funzione.

Risparmio energetico	Consumo di energia Energy Star	Modalità risparmio energetico	Spegnimento (pulsante di accensione)
Indicatore di alimentazione	On	Lampeggiante	Off
Consumo di energia	29 watt	0,3 watt (tipico) 0,45 watt max	0,3 watt (tipico) 0,45 watt max



- Il consumo di energia elettrica visualizzato può variare a seconda delle condizioni operative o in caso di modifica delle impostazioni.
- ENERGY STAR® è un marchio registrato in USA dall'Agenzia per la protezione dell'ambiente degli USA.

Il consumo Energy Star viene misurato tramite test aderenti agli standard attuali Energy Star®.

- Per ridurre il consumo di energia a 0 watt, spegnere l'interruttore di alimentazione situato nella parte posteriore del prodotto o scollegare il cavo di alimentazione. Se il prodotto non verrà utilizzato per un periodo di tempo prolungato, scollegare il cavo di alimentazione. Al fine di ridurre il consumo energetico a 0 watt quando non è disponibile un interruttore di corrente, scollegare il cavo di alimentazione.

## 10.3 Tabella delle modalità standard del segnale



- Questo prodotto può essere impostato solo su una risoluzione per ogni formato di schermo allo scopo di ottenere una qualità di immagine ottimale a seconda del tipo di pannello. Di conseguenza, se il prodotto viene impostato su una risoluzione diversa da quella specificata, la qualità delle immagini può peggiorare. È pertanto consigliabile selezionare la risoluzione ottimale indicata per le dimensioni dello schermo del prodotto.
- Verificare la frequenza quando si passa da un monitor CDT (collegato a un PC) a un monitor LCD. Se il monitor LCD non supporta una frequenza di 85Hz, modificare la frequenza verticale in 60Hz utilizzando il monitor CDT prima di cambiarlo con il monitor LCD.

Se il segnale trasmesso dal PC rientra tra le modalità standard elencate di seguito, lo schermo verrà regolato automaticamente. Se il segnale trasmesso dal PC non appartiene alle modalità di segnale standard, lo schermo potrebbe visualizzare una schermata vuota nonostante il LED di alimentazione risulti acceso. In tal caso, modificare le impostazioni in base alla tabella seguente consultando il manuale utente della scheda grafica.

Risoluzione	Frequenza orizzontale (kHz)	Frequenza verticale (Hz)	Frequenza di clock dei pixel (MHz)	Polarità sync (O/V)
IBM, 720 x 400	31,469	70,087	28,322	-/+
MAC, 640 x 480	35,000	66,667	30,240	-/-
MAC, 832 x 624	49,726	74,551	57,284	-/-
MAC, 1152 x 870	68,681	75,062	100,000	-/-
VESA, 640 x 480	31,469	59,940	25,175	-/-
VESA, 640 x 480	37,861	72,809	31,500	-/-
VESA, 640 x 480	37,500	75,000	31,500	-/-
VESA, 800 x 600	35,156	56,250	36,000	+/+
VESA, 800 x 600	37,879	60,317	40,000	+/+
VESA, 800 x 600	48,077	72,188	50,000	+/+
VESA, 800 x 600	46,875	75,000	49,500	+/+
VESA, 1024 x 768	48,363	60,004	65,000	-/-
VESA, 1024 x 768	56,476	70,069	75,000	-/-
VESA, 1024 x 768	60,023	75,029	78,750	+/+
VESA, 1152 x 864	67,500	75,000	108,000	+/+
VESA, 1280 x 720	45,000	60,000	74,250	+/+
VESA, 1280 x 800	49,702	59,810	83,500	-/+
VESA, 1280 x 1024	63,981	60,020	108,000	+/+

Risoluzione	Frequenza orizzontale (kHz)	Frequenza verticale (Hz)	Frequenza di clock dei pixel (MHz)	Polarità sync (O/V)
VESA, 1280 x 1024	79,976	75,025	135,000	+/+
VESA, 1440 x 900	55,935	59,887	106,500	-/+
VESA, 1600 x 900	60,000	60,000	108,000	+/+
VESA, 1680 x 1050	65,290	59,954	146,250	-/+
VESA, 1920 x 1080	67,500	60,000	148,500	+/+

## HDMI

Risoluzione	Frequenza orizzontale (kHz)	Frequenza verticale (Hz)	Frequenza di clock dei pixel (MHz)	Polarità sync (O/V)
720 x 480,480p	31,470	59,940	27,000	+/+
720 x 576,576p	31,250	50,000	27,000	+/+
1280 x 720,720p	37,500	50,000	74,250	+/+
1280 x 720,720p	45,000	60,000	74,250	+/+
1920 x 1080,1080p	56,250	50,000	148,500	+/+
1920 x 1080,1080p	67,500	60,000	148,500	+/+



- Frequenza orizzontale

Il tempo impiegato per eseguire la scansione di una singola riga da sinistra a destra dello schermo è denominato ciclo orizzontale. Al contrario, il numero reciproco di un ciclo orizzontale è denominato frequenza orizzontale. La frequenza orizzontale è misurata in kHz.

- Frequenza verticale

Le immagini visibili sullo schermo sono generate mediante la ripetizione della stessa immagine decine di volte al secondo. La frequenza della ripetizione si definisce "frequenza verticale" o "frequenza di aggiornamento" ed è espressa in Hz.

## Contatta SAMSUNG WORLD WIDE



Se avete commenti o domande sui prodotti Samsung, contattate il Servizio Clienti Samsung

NORTH AMERICA		
U.S.A	1-800-SAMSUNG (726-7864)	<a href="http://www.samsung.com">http://www.samsung.com</a>
CANADA	1-800-SAMSUNG (726-7864)	<a href="http://www.samsung.com/ca">http://www.samsung.com/ca</a> (English) <a href="http://www.samsung.com/ca_fr">http://www.samsung.com/ca_fr</a> (French)
MEXICO	01-800-SAMSUNG (726-7864)	<a href="http://www.samsung.com">http://www.samsung.com</a>

LATIN AMERICA		
ARGENTINE	0800-333-3733	<a href="http://www.samsung.com">http://www.samsung.com</a>
BOLIVIA	800-10-7260	<a href="http://www.samsung.com">http://www.samsung.com</a>
BRAZIL	0800-124-421 4004-0000	<a href="http://www.samsung.com">http://www.samsung.com</a>
CHILE	800-SAMSUNG (726-7864) From mobile 02-24 82 82 00	<a href="http://www.samsung.com/cl">http://www.samsung.com/cl</a>
COLOMBIA	<b>01-8000 112 112</b> <b>Bogotá: 6001272</b>	<a href="http://www.samsung.com/co">http://www.samsung.com/co</a>
COSTA RICA	0-800-507-7267	<a href="http://www.samsung.com/latin">http://www.samsung.com/latin</a> (Spanish) <a href="http://www.samsung.com/latin_en">http://www.samsung.com/latin_en</a> (English)
DOMINICA	1-800-751-2676	<a href="http://www.samsung.com/latin">http://www.samsung.com/latin</a> (Spanish) <a href="http://www.samsung.com/latin_en">http://www.samsung.com/latin_en</a> (English)
ECUADOR	1-800-10-7267	<a href="http://www.samsung.com/latin">http://www.samsung.com/latin</a> (Spanish) <a href="http://www.samsung.com/latin_en">http://www.samsung.com/latin_en</a> (English)
EL SALVADOR	800-6225	<a href="http://www.samsung.com/latin">http://www.samsung.com/latin</a> (Spanish) <a href="http://www.samsung.com/latin_en">http://www.samsung.com/latin_en</a> (English)



# Appendice

LATIN AMERICA		
GUATEMALA	1-800-299-0013	<a href="http://www.samsung.com/latin">http://www.samsung.com/latin</a> (Spanish) <a href="http://www.samsung.com/latin_en">http://www.samsung.com/latin_en</a> (English)
HONDURAS	800-27919267	<a href="http://www.samsung.com/latin">http://www.samsung.com/latin</a> (Spanish) <a href="http://www.samsung.com/latin_en">http://www.samsung.com/latin_en</a> (English)
JAMAICA	1-800-234-7267	<a href="http://www.samsung.com">http://www.samsung.com</a>
NICARAGUA	00-1800-5077267	<a href="http://www.samsung.com/latin">http://www.samsung.com/latin</a> (Spanish) <a href="http://www.samsung.com/latin_en">http://www.samsung.com/latin_en</a> (English)
PANAMA	800-7267	<a href="http://www.samsung.com/latin">http://www.samsung.com/latin</a> (Spanish) <a href="http://www.samsung.com/latin_en">http://www.samsung.com/latin_en</a> (English)
PARAGUAY	009-800-542-0001	<a href="http://www.samsung.com">http://www.samsung.com</a>
PERU	0-800-777-08 (Only from landline) 336-8686 (From HHP & landline)	<a href="http://www.samsung.com">http://www.samsung.com</a>
PUERTO RICO	1-800-682-3180	<a href="http://www.samsung.com">http://www.samsung.com</a>
TRINIDAD & TOBAGO	1-800-SAMSUNG (726-7864)	<a href="http://www.samsung.com">http://www.samsung.com</a>
URUGUAY	000-405-437-33	<a href="http://www.samsung.com">http://www.samsung.com</a>
VENEZUELA	0-800-100-5303	<a href="http://www.samsung.com">http://www.samsung.com</a>

EUROPE		
AUSTRIA	0810 - SAMSUNG (7267864, € 0.07/min)	<a href="http://www.samsung.com">http://www.samsung.com</a>
BELGIUM	02-201-24-18	<a href="http://www.samsung.com/be">http://www.samsung.com/be</a> (Dutch) <a href="http://www.samsung.com/be_fr">http://www.samsung.com/be_fr</a> (French)
BOSNIA	051 133 1999	<a href="http://www.samsung.com">http://www.samsung.com</a>
BULGARIA	07001 33 11 , normal tariff	<a href="http://www.samsung.com">http://www.samsung.com</a>
CROATIA	062 SAMSUNG (062 726 786)	<a href="http://www.samsung.com">http://www.samsung.com</a>

# Appendice

EUROPE		
CYPRUS	8009 4000 only from landline (+30) 210 6897691 from mobile and land line	<a href="http://www.samsung.com">http://www.samsung.com</a>
CZECH	800 - SAMSUNG (800-726786)  Samsung Electronics Czech and Slovak, s.r.o., Oasis Florenc, Sokolovská 394/17, 180 00, Praha 8 till 8.2.2013 . From 8.2.2013: Samsung Electronics Czech and Slovak, s.r.o. V Parku 2343/24, 148 00 - Praha 4	<a href="http://www.samsung.com">http://www.samsung.com</a>
DENMARK	70 70 19 70	<a href="http://www.samsung.com">http://www.samsung.com</a>
EIRE	0818 717100	<a href="http://www.samsung.com">http://www.samsung.com</a>
ESTONIA	800-7267	<a href="http://www.samsung.com/ee">http://www.samsung.com/ee</a>
FINLAND	030-6227 515	<a href="http://www.samsung.com">http://www.samsung.com</a>
FRANCE	01 48 63 00 00	<a href="http://www.samsung.com/fr">http://www.samsung.com/fr</a>
GERMANY	0180 5 SAMSUNG bzw. 0180 5 7267864* (*0,14 €/Min. aus dem dt. Festnetz, aus dem Mobilfunk max. 0,42 €/Min.)	<a href="http://www.samsung.com">http://www.samsung.com</a>
GREECE	80111-SAMSUNG (80111 726 7864) only from land line (+30) 210 6897691 from mobile and land line	<a href="http://www.samsung.com">http://www.samsung.com</a>
HUNGARY	06-80-SAMSUNG (726-7864)	<a href="http://www.samsung.com">http://www.samsung.com</a>
ITALIA	800-SAMSUNG (726-7864)	<a href="http://www.samsung.com">http://www.samsung.com</a>
LATVIA	8000-7267	<a href="http://www.samsung.com/lv">http://www.samsung.com/lv</a>
LITHUANIA	8-800-77777	<a href="http://www.samsung.com/lt">http://www.samsung.com/lt</a>
LUXEMBURG	261 03 710	<a href="http://www.samsung.com">http://www.samsung.com</a>
MONTENEGRO	020 405 888	<a href="http://www.samsung.com">http://www.samsung.com</a>
NETHERLANDS	0900 - SAMSUNG (0900-7267864) (€ 0,10/Min)	<a href="http://www.samsung.com">http://www.samsung.com</a>
NORWAY	815 56480	<a href="http://www.samsung.com">http://www.samsung.com</a>
POLAND	0 801-1SAMSUNG(172-678) * lub +48 22 607-93-33 ** * (całkowity koszt połączenia jak za 1 impuls według taryfy operatora) ** (koszt połączenia według taryfy operatora)	<a href="http://www.samsung.com/pl">http://www.samsung.com/pl</a>

# Appendice

EUROPE		
PORTUGAL	808 20 - SAMSUNG (808 20 7267)	<a href="http://www.samsung.com">http://www.samsung.com</a>
RUMANIA	08008 SAMSUNG (08008 726 7864) TOLL FREE No.	<a href="http://www.samsung.com">http://www.samsung.com</a>
SERBIA	+381 11 321 6899 (old number still active 0700 7267864)	<a href="http://www.samsung.com">http://www.samsung.com</a>
SLOVAKIA	0800 - SAMSUNG (0800-726 786)	<a href="http://www.samsung.com">http://www.samsung.com</a>
SPAIN	902 - 1 - SAMSUNG (902 172 678)	<a href="http://www.samsung.com">http://www.samsung.com</a>
SWEDEN	0771 726 7864 (SAMSUNG)	<a href="http://www.samsung.com">http://www.samsung.com</a>
SWITZERLAND	0848-SAMSUNG (7267864, CHF 0.08/min)	<a href="http://www.samsung.com/ch">http://www.samsung.com/ch</a> (German) <a href="http://www.samsung.com/ch_fr">http://www.samsung.com/ch_fr</a> (French)
U.K	0330 SAMSUNG (7267864)	<a href="http://www.samsung.com">http://www.samsung.com</a>

CIS		
ARMENIA	0-800-05-555	<a href="http://www.samsung.com">http://www.samsung.com</a>
AZERBAIJAN	088-55-55-555	<a href="http://www.samsung.com">http://www.samsung.com</a>
BELARUS	810-800-500-55-500	<a href="http://www.samsung.com">http://www.samsung.com</a>
GEORGIA	0-800-555-555	<a href="http://www.samsung.com">http://www.samsung.com</a>
KAZAKHSTAN	8-10-800-500-55-500 (GSM: 7799)	<a href="http://www.samsung.com">http://www.samsung.com</a>
KYRGYZSTAN	00-800-500-55-500	<a href="http://www.samsung.com">http://www.samsung.com</a>
MOLDOVA	0-800-614-40	<a href="http://www.samsung.com">http://www.samsung.com</a>
MONGOLIA	+7-800-555-55-55	<a href="http://www.samsung.com">http://www.samsung.com</a>
RUSSIA	8-800-555-55-55	<a href="http://www.samsung.com">http://www.samsung.com</a>
TADJIKISTAN	8-10-800-500-55-500	<a href="http://www.samsung.com">http://www.samsung.com</a>
UKRAINE	0-800-502-000	<a href="http://www.samsung.com/ua">http://www.samsung.com/ua</a> (Ukrainian) <a href="http://www.samsung.com/ua_ru">http://www.samsung.com/ua_ru</a> (Russian)
UZBEKISTAN	8-10-800-500-55-500	<a href="http://www.samsung.com">http://www.samsung.com</a>

# Appendice

ASIA PACIFIC		
AUSTRALIA	1300 362 603	<a href="http://www.samsung.com">http://www.samsung.com</a>
CHINA	400-810-5858	<a href="http://www.samsung.com">http://www.samsung.com</a>
HONG KONG	(852) 3698 - 4698	<a href="http://www.samsung.com/hk">http://www.samsung.com/hk</a> (Chinese) <a href="http://www.samsung.com/hk_en">http://www.samsung.com/hk_en</a> (English)
INDIA	1800 3000 8282 1800 266 8282	<a href="http://www.samsung.com/in">http://www.samsung.com/in</a>
INDONESIA	0800-112-8888 021-5699-7777	<a href="http://www.samsung.com/id">http://www.samsung.com/id</a>
JAPAN	0120-327-527	<a href="http://www.samsung.com">http://www.samsung.com</a>
MALAYSIA	1800-88-9999	<a href="http://www.samsung.com/my">http://www.samsung.com/my</a>
NEW ZEALAND	0800 SAMSUNG (0800 726 786)	<a href="http://www.samsung.com">http://www.samsung.com</a>
PHILIPPINES	1-800-10-SAMSUNG (726-7864) for PLDT 1-800-3-SAMSUNG (726-7864) for Digitel 1-800-8-SAMSUNG (726-7864) for Globe 02-5805777	<a href="http://www.samsung.com/ph">http://www.samsung.com/ph</a>
SINGAPORE	1800-SAMSUNG (726-7864)	<a href="http://www.samsung.com">http://www.samsung.com</a>
TAIWAN	0800-329-999 0266-026-066	<a href="http://www.samsung.com">http://www.samsung.com</a>
THAILAND	1800-29-3232 02-689-3232	<a href="http://www.samsung.com/th">http://www.samsung.com/th</a>
VIETNAM	1 800 588 889	<a href="http://www.samsung.com">http://www.samsung.com</a>

MENA		
BAHRAIN	8000-4726	<a href="http://www.samsung.com/ae">http://www.samsung.com/ae</a> (English) <a href="http://www.samsung.com/ae_ar">http://www.samsung.com/ae_ar</a> (Arabic)
EGYPT	08000-726786	<a href="http://www.samsung.com">http://www.samsung.com</a>
IRAN	021-8255	<a href="http://www.samsung.com">http://www.samsung.com</a>
JORDAN	800-22273 065777444	<a href="http://www.samsung.com/Levant">http://www.samsung.com/Levant</a> (English)

# Appendice

MENA		
KUWAIT	183-2255 (183-CALL)	<a href="http://www.samsung.com/ae">http://www.samsung.com/ae</a> (English) <a href="http://www.samsung.com/ae_ar">http://www.samsung.com/ae_ar</a> (Arabic)
MOROCCO	080 100 2255	<a href="http://www.samsung.com">http://www.samsung.com</a>
OMAN	800-SAMSUNG (726-7864)	<a href="http://www.samsung.com/ae">http://www.samsung.com/ae</a> (English) <a href="http://www.samsung.com/ae_ar">http://www.samsung.com/ae_ar</a> (Arabic)
QATAR	800-2255 (800-CALL)	<a href="http://www.samsung.com/ae">http://www.samsung.com/ae</a> (English) <a href="http://www.samsung.com/ae_ar">http://www.samsung.com/ae_ar</a> (Arabic)
SAUDI ARABIA	9200-21230	<a href="http://www.samsung.com/sa">http://www.samsung.com/sa</a> (Arabic)
SYRIA	18252273	<a href="http://www.samsung.com/Levant">http://www.samsung.com/Levant</a> (English)
TURKEY	444 77 11	<a href="http://www.samsung.com">http://www.samsung.com</a>
U.A.E	800-SAMSUNG (726-7864)	<a href="http://www.samsung.com">http://www.samsung.com</a>

AFRICA		
ANGOLA	91-726-7864	<a href="http://www.samsung.com">http://www.samsung.com</a>
BOTSWANA	0800-726-000	<a href="http://www.samsung.com">http://www.samsung.com</a>
CAMEROON	7095- 0077	<a href="http://www.samsung.com">http://www.samsung.com</a>
COTE D'IVOIRE	8000 0077	<a href="http://www.samsung.com">http://www.samsung.com</a>
GHANA	0800-10077 0302-200077	<a href="http://www.samsung.com">http://www.samsung.com</a>
KENYA	0800 545 545	<a href="http://www.samsung.com">http://www.samsung.com</a>
NAMIBIA	8197267864	<a href="http://www.samsung.com">http://www.samsung.com</a>
NIGERIA	0800-726-7864	<a href="http://www.samsung.com">http://www.samsung.com</a>
SENEGAL	800-00-0077	<a href="http://www.samsung.com">http://www.samsung.com</a>
SOUTH AFRICA	0860-SAMSUNG (726-7864)	<a href="http://www.samsung.com">http://www.samsung.com</a>
TANZANIA	0685 88 99 00	<a href="http://www.samsung.com">http://www.samsung.com</a>
UGANDA	0800 300 300	<a href="http://www.samsung.com">http://www.samsung.com</a>
ZAMBIA	211350370	<a href="http://www.samsung.com">http://www.samsung.com</a>

## Responsabilità per il servizio di assistenza a pagamento (costo imputabile ai clienti)



In caso di richiesta del servizio di assistenza, anche se in garanzia, la visita a domicilio di un tecnico potrebbe essere a pagamento nei seguenti casi.

### Nessun difetto del prodotto

Pulizia del prodotto, regolazioni, spiegazioni, reinstallazione e così via.

- Se un tecnico dell'assistenza fornisce istruzioni su come utilizzare un prodotto o regola semplicemente alcune opzioni senza smontare il prodotto.
- Se un difetto è causato da fattori ambientali esterni (Internet, antenna, segnale via cavo e così via).
- Se un prodotto viene reinstallato o si collegano dispositivi aggiuntivi dopo l'installazione iniziale del prodotto acquistato.
- Se un prodotto viene reinstallato per il trasferimento in un altro luogo o in un'altro appartamento.
- Se il cliente richiede istruzioni sull'utilizzo a causa del prodotto di un'altra azienda.
- Se il cliente richiede istruzioni sull'utilizzo della rete o di un programma di un'altra azienda.
- Se il cliente richiede l'installazione e la configurazione del software del prodotto.
- Se un tecnico dell'assistenza esegue la rimozione/pulizia di polvere o materiali estranei all'interno del prodotto.
- Se il cliente richiede in aggiunta un'installazione dopo l'acquisto di un prodotto tramite shopping da casa oppure online.


### Danno del prodotto per causa imputabile al cliente

Danno del prodotto dovuto a uso improprio o errata riparazione da parte del cliente.

Se il danno è causato da:

- Urto esterno o caduta.
- Utilizzo di accessori o prodotti venduti separatamente non specificati da Samsung.
- Riparazione non eseguita da un tecnico di un'azienda di servizi di assistenza autorizzata o di un partner di Samsung Electronics Co., Ltd.
- Rimodellazione o riparazione del prodotto da parte del cliente.
- Utilizzo con una tensione errata o con collegamenti elettrici non autorizzati.
- Mancata osservanza degli avvisi di attenzione riportati nel Manuale dell'utente.

## Altro

- Se il prodotto non funziona a seguito di una calamità naturale. (danno da fulmine, incendio, terremoto, alluvione e così via)
  - Se i componenti di consumo sono completamente esauriti. (batteria, toner, luci a fluorescenza, testina, vibratore, lampada, filtro, nastro e così via)
-  Se il cliente richiede un intervento di assistenza nel caso in cui il prodotto non presenti alcun difetto, potrebbe essere addebitata una commissione. Si consiglia pertanto di leggere prima il Manuale dell'utente.

## Corretto smaltimento

### Corretto smaltimento del prodotto (rifiuti elettrici ed elettronici)



(Applicabile nei Paesi con sistemi di raccolta differenziata)

Il simbolo riportato sul prodotto, sugli accessori o sulla documentazione indica che il prodotto e i relativi accessori elettronici (quali caricabatterie, cuffia e cavo USB) non devono essere smaltiti con altri rifiuti al termine del ciclo di vita. Per evitare eventuali danni all'ambiente o alla salute causati dallo smaltimento dei rifiuti non corretto, si invita l'utente a separare il prodotto e i suddetti accessori da altri tipi di rifiuti, conferendoli ai soggetti autorizzati secondo le normative locali.

Gli utenti domestici sono invitati a contattare il rivenditore presso il quale è stato acquistato il prodotto o l'autorità competente per tutte le informazioni relative alla raccolta differenziata di questo tipo di materiali.

Gli utenti professionali (imprese e professionisti) sono invitati a contattare il proprio fornitore e verificare i termini e le condizioni del contratto di acquisto. Questo prodotto e i relativi accessori elettronici non devono essere smaltiti unitamente ad altri rifiuti commerciali.



## Terminologia

### OSD (On Screen Display)

L'OSD (On Screen Display) consente di configurare le impostazioni sullo schermo in modo da ottimizzare la qualità delle immagini secondo le proprie preferenze. Usando i menu che vengono visualizzati sullo schermo è possibile regolare la luminosità, il colore e le dimensioni dello schermo e numerose altre impostazioni.

### Gamma

Il menu Gamma consente di regolare la scala di grigi, che rappresenta i toni medi sullo schermo. Regolando la luminosità si schiarisce tutto lo schermo, regolando il valore Gamma si schiarisce solo la luminosità media.

### Scala di grigi

Il termine scala si riferisce ai livelli di intensità dei colori, che variano dalle aree più scure alle aree più chiare dello schermo. Le modifiche alla luminosità dello schermo sono espresse con variazioni del bianco e del nero, mentre la scala di grigi riguarda la zona intermedia tra il bianco e il nero. Modificando la scala di grigi con la regolazione Gamma si modifica la luminosità media dello schermo.

### Frequenza di scansione

La frequenza di scansione, o frequenza di aggiornamento, indica la frequenza degli aggiornamenti dello schermo. I dati dello schermo vengono trasmessi durante l'aggiornamento per visualizzare le immagini, anche se l'aggiornamento non è percepibile a occhio nudo. La frequenza degli aggiornamenti dello schermo è denominata frequenza di scansione e si misura in Hz. Una frequenza di scansione di 60 Hz significa che lo schermo viene aggiornato 60 volte al secondo. La frequenza di scansione dello schermo dipende dalle prestazioni delle schede grafiche installate nel PC e nel monitor.

### Frequenza orizzontale

Le immagini e i caratteri visualizzati sullo schermo del monitor sono composti da punti (pixel). I pixel sono trasmessi in linee orizzontali, che vengono quindi disposte verticalmente per creare un'immagine. La frequenza orizzontale si misura in kHz e rappresenta il numero di volte al secondo in cui le linee orizzontali vengono trasmesse e visualizzate sullo schermo del monitor. Una frequenza orizzontale pari a 85 significa che le linee orizzontali che compongono un'immagine vengono trasmesse 85000 volte al secondo. In questo caso la frequenza orizzontale è di 85 kHz.

### Frequenza verticale

Un'immagine è costituita da numerose linee orizzontali. La frequenza verticale si misura in Hz e rappresenta la quantità di immagini al secondo che le linee orizzontali sono in grado di generare. Una

frequenza verticale pari a 60 significa che un'immagine viene trasmessa 60 volte al secondo. La frequenza verticale si definisce anche "velocità di aggiornamento" e influisce sullo sfarfallio dello schermo.

## Risoluzione

La risoluzione è il numero di pixel orizzontali e verticali che compongono una schermata. Rappresenta il livello di dettaglio della visualizzazione.

Una risoluzione più elevata determina la visualizzazione di una maggiore quantità di informazioni sullo schermo, ed è utile quando occorre eseguire più attività contemporaneamente.

Ad esempio, una risoluzione di 1920 x 1080 è data da 1920 pixel orizzontali (risoluzione orizzontale) e 1080 linee verticali (risoluzione verticale).

Ad esempio, una risoluzione di 1920 x 1200 è data da 1920 pixel orizzontali (risoluzione orizzontale) e 1.200 linee verticali (risoluzione verticale).

## Plug & Play

La funzionalità Plug & Play consente lo scambio automatico di informazioni tra monitor e PC, per produrre un ambiente di visualizzazione ottimale.

Il monitor utilizza lo standard internazionale VESA DDC per eseguire la funzione Plug & Play.

# Indice

---

## B

Blu 56

## C

Collegamento e uso di un PC 31

Contatta SAMSUNG WORLD WIDE 88

Contrasto 42

Copyright 7

Corretta postura per l'uso del prodotto 19

Corretto smaltimento 96

## D

D & R 81

Dim Immagine 47

## F

Fine 53

## G

Gamma 58

Generale 83

Grossa 52

## I

INFORMAZIONI 71

Installazione 26

## L

Lingua 59

Liv nero HDMI 49

Luminosità 41

## M

MagicRotation Auto 29

Modalità PC/AV 67

MultiScreen 76

## N

Nitidezza 43

## P

Parti 22

Precauzioni di sicurezza 10

Prima di contattare il Customer Service Center Samsung 78

Prima di eseguire il collegamento 30

Pulizia 8

## R

Reset 63

Responsabilità per il servizio di assistenza a pagamento (costo imputabile ai clienti) 94

Rilevam sorgente 69

Risparmio Eco 64

Risparmio energetico 85

Rosso 54

## S

SAMSUNG MAGIC Bright 44

SAMSUNG MAGIC Upscale 46

Spegni dopo 66

## T

Tabella delle modalità standard del segnale 86

Tasto utente 70

Tempo di risposta 50

Tempo ripet tasto 68

Terminologia 97

Timer spegnimento 65

# Indice

---

Toni colore 57

Trasparenza 62

## V

Verde 55

Verifica del contenuto 20

Visual ora 61