

# Immer für Sie da

Produktregistrierung und Support unter  
[www.philips.com/welcome](http://www.philips.com/welcome)



AZ127/12



## Benutzerhandbuch

# PHILIPS



# Inhaltsangabe

---

<b>1</b>	<b>Wichtig</b>	4
----------	----------------	---

---

<b>2</b>	<b>Ihre CD-Soundmaschine</b>	5
	Einführung	5
	Lieferumfang	5
	Geräteübersicht	5

---

<b>3</b>	<b>Erste Schritte</b>	6
	Anschließen an die Stromversorgung	6
	Einschalten	7
	Ausschalten	7

---

<b>4</b>	<b>Wiedergabe</b>	8
	Wiedergabe einer CD	8
	Wiedergabe von einem externen Gerät	8
	Kassettenwiedergabe	9
	Einstellen eines UKW-Radiosenders	9

---

<b>5</b>	<b>Wiedergabeoptionen</b>	10
	Steuern der Wiedergabe	10
	Programmieren von Titeln	10
	Anpassen von Toneinstellungen	11

---

<b>6</b>	<b>Produktinformationen</b>	11
	Technische Daten	11
	Wartung	12

---

<b>7</b>	<b>Fehlerbehebung</b>	13
----------	-----------------------	----

---

<b>8</b>	<b>Hinweis</b>	14
----------	----------------	----

# 1 Wichtig

- Lesen Sie diese Anweisungen durch.
- Befolgen Sie alle Anweisungen.
- Verdecken Sie keine Lüftungsöffnungen. Stellen Sie das Gerät gemäß den Vorschriften des Herstellers auf.
- Platzieren Sie das Gerät nicht neben Wärmequellen, wie z. B. Heizkörpern, Öfen oder anderen Geräten (darunter auch Verstärker), die Wärme erzeugen.
- Schützen Sie das Netzkabel, damit niemand auf das Kabel tritt oder es geknickt wird. Insbesondere darf dies nicht an den Steckern, an den Steckdosen oder an der Stelle geschehen, an der die Kabel das Gerät verlassen.
- Verwenden Sie nur vom Hersteller empfohlenes Zubehör.
- Ziehen Sie bei Gewittern oder bei längerer Nichtverwendung des Geräts den Netzstecker.
- Aufnahmen sind erlaubt, wenn es dabei nicht zur Verletzung der Urheberrechte oder anderer Rechte einer dritten Partei kommt.
- Lassen Sie sämtliche Reparaturen ausschließlich von qualifiziertem Servicepersonal durchführen. Reparaturen sind notwendig, wenn das Gerät beschädigt wurde, z. B. wenn das Netzkabel oder der Netzstecker beschädigt wurden, Gegenstände in das Gerät gefallen sind, Flüssigkeit über das Gerät geschüttet wurde, das Gerät Regen oder Feuchtigkeit ausgesetzt wurde oder das Gerät nicht ordnungsgemäß funktioniert oder fallen gelassen wurde.
- **VORSICHTSHINWEIS** zur Batteriehandhabung: Achten Sie auf folgende Punkte, um ein Auslaufen der Batterien zu verhindern, was zu Verletzungen, Sachschäden oder Schäden am Gerät führen kann:
  - Setzen Sie alle Batterien korrekt gemäß den Markierungen + und - in das Gerät ein.
  - Verwenden Sie niemals zugleich alte und neue Batterien oder Batterien unterschiedlichen Typs (z. B. Zink-Kohle- und Alkali-Batterien).
  - Nehmen Sie die Batterien heraus, wenn das Gerät über einen längeren Zeitraum nicht verwendet wird.
- Batterien (Akkus bzw. integrierte Akkus) sollten nicht starker Wärme durch Sonnenlicht, Feuer etc. ausgesetzt werden.
- **ACHTUNG:** Es besteht Explosionsgefahr, wenn die Batterie nicht ordnungsgemäß eingesetzt ist. Ersetzen Sie die Batterien nur durch Batterien desselben bzw. eines gleichwertigen Typs.
- Es dürfen keine Flüssigkeiten an das Gerät gelangen.
- Auf das Gerät dürfen keine möglichen Gefahrenquellen gestellt werden (z. B. mit einer Flüssigkeit gefüllte Gegenstände, brennende Kerzen).
- Wenn der Netzstecker (MAINS) bzw. Gerätestecker als Trennvorrichtung verwendet wird, muss die Trennvorrichtung frei zugänglich bleiben.



## Warnung

- Öffnen Sie auf keinen Fall das Gehäuse des Geräts.
- Stellen Sie dieses Gerät niemals auf andere elektrische Geräte.
- Blicken Sie niemals in den Laserstrahl im Innern des Geräts.



## Achtung

- Die Verwendung von Steuerelementen, Einstellungen oder Vorgehensweisen, die von dieser Darstellung abweichen, können zu gefährlichen Strahlenbelastungen oder anderen Sicherheitsrisiken führen.

# 2 Ihre CD-Soundmaschine

## Einführung

Mit dieser CD-Soundmaschine können Sie:

- UKW-Radiosender empfangen;
- Audioinhalte von Discs, Kassetten und anderen externen Audiogeräten wiedergeben;
- Die Abfolge der Titelwiedergabe programmieren.

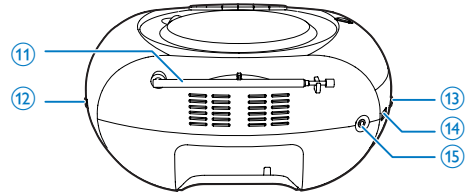
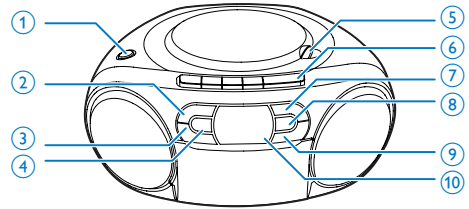
Dieses Gerät verfügt über Dynamic Bass Boost (DBB) für noch besseren Sound.

## Lieferumfang

Prüfen Sie zunächst, ob die folgenden Teile im Lieferumfang enthalten sind:

- Hauptgerät
- Kurzanleitung
- Sicherheitsblatt

## Geräteübersicht



- ① **DBB**
  - Ein-/Ausschalten des Dynamic Bass Boost.
- ② **REPEAT**
  - Wiederholtes Wiedergeben von einem oder allen Titeln
- ③ **■ / ►►**
  - Starten oder Anhalten der Wiedergabe
- ④ **⏻**
  - Ein-/Ausschalten des Geräts
  - Drücken für das Deaktivieren des Standby-Modus vom Gerät
- ⑤ **OPEN•CLOSE**
  - Öffnen oder Schließen des Disc-Fachs
- ⑥ **Bedienelemente für die Kassettenwiedergabe**
  - **◀**  
Starten der Kassettenwiedergabe
  - **◀◀ / ▶▶**  
Zurückspulen oder Vorspulen der Kassette.  
Stoppen der Kassettenwiedergabe oder Öffnen des Kassettenfachs
  - **||**  
Anhalten der Kassettenwiedergabe oder der Aufnahme

# 3 Erste Schritte

- ⑦ **SHUFFLE (Zufallswiedergabe)**
  - Wiedergeben der Titel in zufälliger Reihenfolge
- ⑧ **PROG**
  - Programmieren der Abfolge der Titelwiedergabe
- ⑨ **⏮ / ⏭**
  - Springen zum vorherigen/nächsten Titel
  - Suche innerhalb eines Titels
- ⑩ **Anzeigefeld**
  - Anzeigen des aktuellen Status
- ⑪ **UKW-Antenne**
  - Verbessern des UKW-Empfangs
- ⑫ **TUNING +/-**
  - Einstellen eines UKW-Radiosenders
- ⑬ **VOL +/-**
  - Einstellen der Lautstärke
- ⑭ **Tasten zur Quellenauswahl**
  - Auswählen einer Quelle
- ⑮ **AUDIO-IN**
  - Anschließen eines externen Audiogeräts



## Achtung

- Die Verwendung von Steuerelementen, Einstellungen oder Vorgehensweisen, die von dieser Darstellung abweichen, können zu gefährlichen Strahlenbelastungen oder anderen Sicherheitsrisiken führen.

Folgen Sie den Anweisungen in diesem Kapitel immer nacheinander.

Wenn Sie mit Philips Kontakt aufnehmen, werden Sie nach der Modell- und Seriennummer Ihres Geräts gefragt. Sie finden die Modell- und Seriennummer auf der Unterseite des Geräts. Notieren Sie die Nummern:

Modell-Nr. \_\_\_\_\_

Serien-Nr. \_\_\_\_\_

---

## Anschließen an die Stromversorgung

Dieses Gerät kann über das Stromnetz oder mit Batterien betrieben werden.

---

### Option 1: Netzteilbetrieb



## Warnung

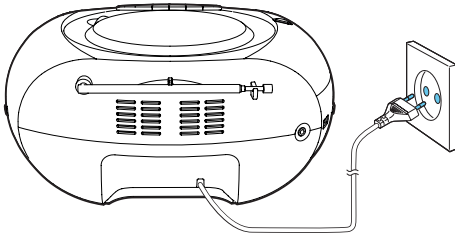
- Möglicher Produktschaden! Stellen Sie sicher, dass die Spannung der Stromversorgung mit der Spannung übereinstimmt, die auf der Rück- oder Unterseite des Geräts angegeben ist.
- Stromschlaggefahr! Ziehen Sie immer am Stecker, wenn Sie das Netzteil von der Stromversorgung trennen. Ziehen Sie niemals am Kabel.

Verbinden Sie das Netzkabel mit einer Steckdose.



## Tipp

- Um Energie zu sparen, schalten Sie die Einheit nach Gebrauch aus.



---

## Option 2: Batteriebetrieb

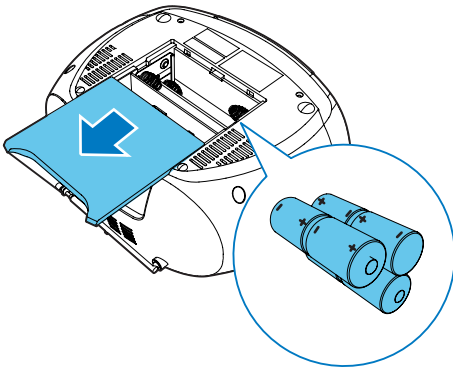
### ! Achtung

- Batterien enthalten chemische Substanzen und müssen daher ordnungsgemäß entsorgt werden.

### ☰ Hinweis

- Batterien sind im Zubehör nicht enthalten.

- 1 Öffnen Sie das Batteriefach.
- 2 Legen Sie wie abgebildet 6 Batterien vom Typ 1,5 V R14/UM-2/C mit korrekter Polarität (+/-) ein.
- 3 Schließen Sie das Batteriefach.



---

## Einschalten

Drücken Sie die Taste  $\phi$ .

- ↳ Wenn sich der Schieberegler zur Quellenauswahl in der Position **AUDIO-IN/CD** befindet, wird - - angezeigt.

### Wechseln in den Standby-Modus

- Das Gerät wechselt automatisch in den Standby-Modus, wenn länger als 15 Minuten kein Audio erkannt wird.
- Drücken Sie  $\phi$  für das Deaktivieren des Standby-Modus auf dem Gerät.

---

## Ausschalten

Drücken Sie erneut  $\phi$ .

# 4 Wiedergabe

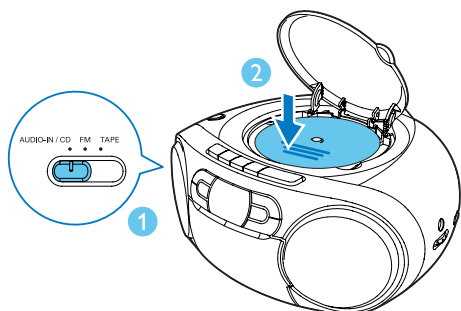
## Wiedergabe einer CD

### Hinweis

- Sie können keine CDs wiedergeben, die mit Urheberrechtstechnologien kodiert sind.

Sie können jedoch handelsübliche Audio-CDs abspielen:

- CD-Recordable (CD-R)
  - CD-Rewritable (CD-RW)
- 1 Schieben Sie den Schieberegler zur Quellenauswahl auf **AUDIO-IN/CD**.
  - 2 Öffnen Sie das CD-Fach.
  - 3 Legen Sie eine CD mit der bedruckten Seite nach oben ein, und schließen Sie das CD-Fach vorsichtig.  
↳ Die Anzahl aller Titel wird angezeigt.
  - 4 Drücken Sie die Taste **▶||**, um die Wiedergabe zu starten.  
↳ [**▶**] wird angezeigt.
- Um einen Titel auszuwählen, drücken Sie **◀◀ / ▶▶**.
  - Um die Wiedergabe anzuhalten, drücken Sie **▶||**.  
↳ [**▶**] blinkt.
  - Drücken Sie erneut **▶||**, um mit der Wiedergabe der CD fortzufahren.
  - Um die CD-Wiedergabe anzuhalten, drücken Sie **■**.



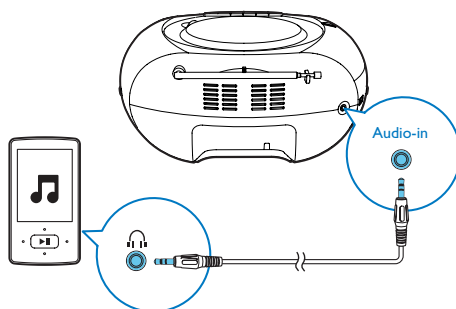
## Wiedergabe von einem externen Gerät

Mit diesem Gerät können Sie auch Signale von externen Audiogeräten anhören.

- 1 Schieben Sie den Schieberegler zur Quellenauswahl auf **AUDIO-IN/CD**.
- 2 Verbinden Sie ein Audiokabel (3,5 mm, nicht im Lieferumfang enthalten) mit:
  - der **AUDIO-IN**-Buchse am Gerät.
  - der Kopfhörerbuchse am externen Gerät.
- 3 Starten Sie die Wiedergabe vom externen Gerät (siehe Benutzerhandbuch des Geräts).

### Hinweis

- Die **AUDIO-IN**-Buchse ist nicht für Kopfhörer geeignet.
- Das Anzeigefeld leuchtet auf, wenn das Gerät Inhalte vom externen Gerät wiedergibt.



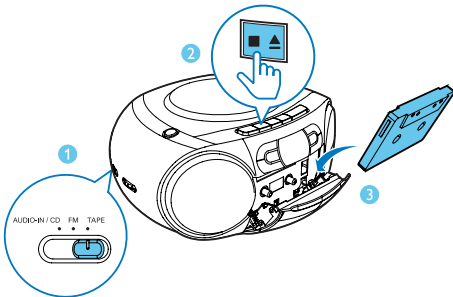


# Kassettenwiedergabe

## Hinweis

- Das Gerät wird automatisch ausgeschaltet, wenn das Gerät im Band-Modus eine gewisse Zeit lang inaktiv ist.

- 1 Schieben Sie den Schieberegler zur Quellenauswahl auf **TAPE**.  
↳ Das Gerät wird automatisch eingeschaltet.
- 2 Drücken Sie **■▲** auf dem Hauptgerät, um das Kassettenfach zu öffnen.
- 3 Legen Sie die Kassette mit der geöffneten Seite nach oben und der vollen Spule nach rechts ein.
- 4 Drücken Sie **◀** auf dem Hauptgerät, um die Wiedergabe zu starten.
  - Drücken Sie **||** auf dem Hauptgerät, um die Wiedergabe anzuhalten/ wiederaufzunehmen.
  - Drücken Sie **◀◀ / ▶▶** auf dem Hauptgerät, um zurück- oder vorzuspulen.
  - Drücken Sie die Taste **■▲**, um die Wiedergabe anzuhalten.↳ Das Gerät wird automatisch ausgeschaltet.

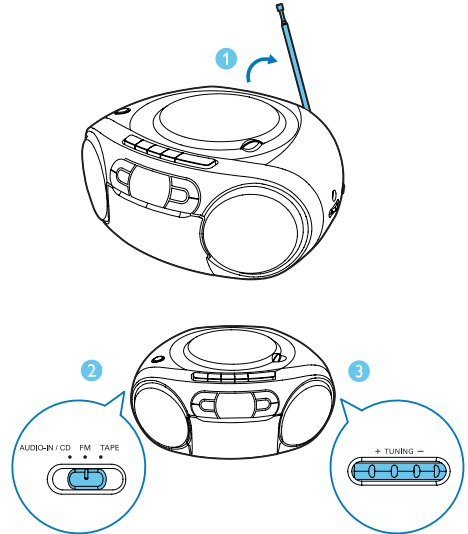


# Einstellen eines UKW-Radiosenders

## Hinweis

- Für einen optimalen UKW-Empfang fahren Sie die UKW-Antenne vollständig aus und richten sie aus.

- 1 Stellen Sie den Schieberegler zur Quellenauswahl auf **FM**.
- 2 Drehen Sie **TUNING**, um einen Radiosender auszuwählen.
- 3 Wiederholen Sie Schritt 2, um weitere Sender einzustellen.



# 5 Wiedergabeoptionen



Tip

- Nur [ ] und [ ] können ausgewählt werden, wenn Sie programmierte Titel spielen.

## Steuern der Wiedergabe

Im CD-Modus können Sie die Wiedergabe durch die folgenden Aktionen steuern.

	Drücken, um zum vorherigen/nächsten Titel zu springen Gedrückt halten, um innerhalb der Wiedergabe zu suchen, dann freigeben, um Wiedergabe wiederaufzunehmen.
	Starten oder Anhalten der Wiedergabe
	Stoppen der Wiedergabe
<b>PROG</b>	Programmieren von Titeln
<b>+VOLUME-</b>	Einstellen der Lautstärke
<b>REPEAT</b>	[  ]: Wiederholte Wiedergabe des aktuellen Titels. [  ]: Wiederholte Wiedergabe aller Titel. [   ]: Zufällige wiederholte Wiedergabe aller Titel. Um zur normalen Wiedergabe zurückzukehren, drücken Sie wiederholt auf <b>REPEAT</b> , bis die Symbole für die wiederholte Wiedergabe verschwinden.
<b>SHUFFLE</b>	[  ]: Zufällige Wiedergabe der Titel Um zur normalen Wiedergabe zurückzukehren, drücken Sie wiederholt auf <b>SHUFFLE</b> , bis die Symbole für die zufällige Wiedergabe verschwinden.

## Programmieren von Titeln

Im CD-Modus können Sie maximal 20 Titel programmieren.

- 1 Drücken Sie die Taste , um die Wiedergabe zu beenden.
- 2 Drücken Sie **PROG**, um den Programmiermodus zu aktivieren.  
↳ [**PROG**] (Programm) beginnt zu blinken.
- 3 Drücken Sie , um eine Titelnummer auszuwählen. Drücken Sie anschließend **PROG**, um die Auswahl zu bestätigen.
- 4 Wiederholen Sie Schritt 3, um weitere Titel zu programmieren.
- 5 Drücken Sie die Taste , um die programmierten Titel wiederzugeben.  
↳ Während der Wiedergabe wird [**PROG**] (Programm) angezeigt.
  - Um das Programm zu löschen, drücken Sie zweimal auf .
  - Um das Programm zu überprüfen, wenn die Wiedergabe angehalten ist, halten Sie für 2 Sekunden die Taste **PROG** gedrückt.

---

## Anpassen von Toneinstellungen

Während der Wiedergabe können Sie die Lautstärke einstellen und Soundeffekte auswählen.

Taste	Funktion
+VOLUME-	Erhöhen oder Verringern der Lautstärke.
DBB	Aktivieren oder Deaktivieren der dynamischen Bassverstärkung

## 6 Produktinforma- tionen



### Hinweis

- Die Produktinformationen können ohne vorherige Ankündigung geändert werden.

---

## Technische Daten

---

### Verstärker

Max. Ausgangsleistung	2 W RMS Gesamtausgangsleistung
Frequenzgang	125 - 16000 Hz, -3 dB
Signal/Rausch-Verhältnis	> 55 dBA
Klirrfaktor	< 1 %
Audio-Eingang	650 mV RMS

---

### Disc

Lasertyp	Halbleiter
Disc-Durchmesser	12 cm/8 cm
Unterstützte Disc-Typen	CD-DA, CD-R, CD-RW
Audio-DAC	24 Bits / 44,1 kHz
Klirrfaktor	<1 %
Frequenzgang	125 - 16000 Hz, -3 dB
S/N Ratio	> 55 dBA

---

### Tuner

Empfangsbereich	87,5 bis 108 MHz
Abstimmungsbereich	50 kHz
Klirrfaktor	< 3 %
Signal/Rausch-Verhältnis	> 50 dBA

## Kassettendeck

Frequenzgang - Normale Kassette (Typ I)	125 - 8000 Hz (8 dB)
Signal-/Rausch-Verhältnis - Normale Kassette (Typ I)	35 dBA
Gleichlaufschwankungen	≤0,4 % DIN

## Allgemein

Stromversorgung - Netzspannung - Batterie	220 - 240V~, 50/60 Hz; 9V, 6 × 1,5 V, Typ: R14/UM2/C-Zelle
Betriebs- Stromverbrauch	15 W
Standby- Stromverbrauch	< 0,5 W
Abmessungen - Hauptgerät (B × H × T)	299 × 240 × 132 mm
Gewicht (Hauptgerät):	1,8 kg

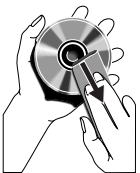
## Wartung

### Reinigen des Gehäuses

- Verwenden Sie ein weiches, mit einer milden Reinigungslösung leicht angefeuchtetes Tuch. Verwenden Sie keine Lösung, die Alkohol, Spirituosen, Ammoniak oder Scheuermittel enthält.

### Reinigen von Discs

- Ist eine Disc verschmutzt, reinigen Sie sie mit einem Reinigungstuch. Wischen Sie die Disc von der Mitte nach außen hin ab.



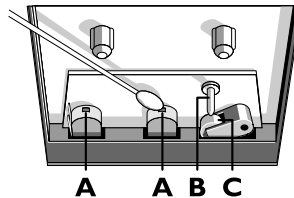
- Verwenden Sie keine Lösungsmittel, wie Benzol, Verdüner, im Handel erhältliche Reinigungsmittel oder für analoge Schallplatten entwickeltes Antistatikspray.

### Reinigen der Disc-Linse

- Nach längerem Gebrauch kann sich Schmutz oder Staub auf der optischen Linse ablagern. Um eine gute Wiedergabequalität zu gewährleisten, reinigen Sie die optische Linse mit Philips CD Lens Cleaner oder einem im Handel erhältlichen Linsenreiniger. Befolgen Sie die Anweisungen zu dem Reiniger.

### Reinigen der Tonköpfe und Rollen

- Reinigen Sie für eine gleichbleibend gute Aufnahme- und Wiedergabequalität die Tonköpfe **A**, die Antriebsrolle(n) **B** und die Andruckrolle(n) **C** alle 50 Betriebsstunden.
- Verwenden Sie hierzu ein mit Reinigungsflüssigkeit oder -alkohol leicht angefeuchtetes Wattestäbchen.



- Sie können zur Reinigung der Tonköpfe auch ein Reinigungsband verwenden.

### Entmagnetisierung der Tonköpfe

- Erwerben Sie bei einem Fachhändler ein Entmagnetisierungsband.

# 7 Fehlerbehebung



## Warnung

- Öffnen Sie auf keinen Fall das Gehäuse des Geräts.

Bei eigenhändigen Reparaturversuchen verfällt die Garantie.

Wenn Sie bei der Verwendung dieses Geräts Probleme feststellen, prüfen Sie bitte die folgenden Punkte, bevor Sie Serviceleistungen anfordern. Besteht das Problem auch weiterhin, besuchen Sie die Philips Website unter [www.philips.com/support](http://www.philips.com/support). Wenn Sie Philips kontaktieren, stellen Sie sicher, dass sich das Gerät in der Nähe befindet und die Modell- und Seriennummer verfügbar ist.

**Keine Stromversorgung**

- Vergewissern Sie sich, dass das Netzkabel richtig angeschlossen ist.
- Stellen Sie sicher, dass die Steckdose an die Stromversorgung angeschlossen ist.
- Vergewissern Sie sich, dass die Batterien korrekt eingesetzt wurden.

**Kein Ton oder schlechte Tonqualität**

- Stellen Sie die Lautstärke ein.

**Das Gerät reagiert nicht**

- Ziehen Sie den Netzstecker, und schließen Sie ihn wieder an. Schalten Sie anschließend das System erneut ein.
- Die Energiesparfunktion schaltet das Gerät automatisch aus, wenn Sie innerhalb von 15 Minuten nach der letzten Wiedergabe keine Taste betätigt haben.

**Schlechte Klangqualität der Kassette**

- Vergewissern Sie sich, dass die Köpfe im Kassettenfach sauber sind.
- Stellen Sie sicher, dass eine NORMALE Kassette (IECI) für die Aufnahme verwendet wird.

**Kassette lässt sich nicht bespielen**

- Vergewissern Sie sich, dass die Bandführung der Kassette nicht beschädigt ist.

**Disc wird nicht erkannt**

- Legen Sie eine Disc ein.

- Überprüfen Sie, ob Sie die Disc mit der beschrifteten Seite nach oben eingelegt haben.
- Warten Sie bis die kondensierte Feuchtigkeit auf der Linse verdunstet ist.
- Ersetzen oder reinigen Sie die Disc.
- Benutzen Sie eine finalisierte CD oder eine korrekt formatierte Disc.

**Schlechter Radioempfang**

- Erhöhen Sie den Abstand vom Gerät zu Fernsehgeräten oder Videorekordern.
- Ziehen Sie die UKW-Antenne ganz heraus.

# 8 Hinweis



Dieses Produkt entspricht den Richtlinien der Europäischen Union zu Funkstörungen. Änderungen oder Modifizierungen des Geräts, die nicht ausdrücklich von Philips Consumer Lifestyle genehmigt wurden, können zum Erlöschen der Betriebserlaubnis führen.



Ihr Gerät wurde unter Verwendung hochwertiger Materialien und Komponenten entwickelt und hergestellt, die recycelt und wiederverwendet werden können.



Beindet sich dieses Symbol (durchgestrichene Abfalltonne auf Rädern) auf dem Gerät, bedeutet dies, dass für dieses Gerät die Europäische Richtlinie 2002/96/EG gilt. Informieren Sie sich über die örtlichen Bestimmungen zur getrennten Sammlung elektrischer und elektronischer Geräte. Richten Sie sich nach den örtlichen Bestimmungen und entsorgen Sie Altgeräte nicht über Ihren Hausmüll. Durch die korrekte Entsorgung Ihrer Altgeräte werden Umwelt und Menschen vor möglichen negativen Folgen geschützt.



Ihr Produkt enthält Batterien, die der Europäischen Richtlinie 2006/66/EG unterliegen. Diese dürfen nicht mit dem normalen Hausmüll entsorgt werden. Bitte informieren Sie sich über die örtlichen Bestimmungen zur gesonderten

Entsorgung von Batterien, da durch die korrekte Entsorgung Umwelt und Menschen vor möglichen negativen Folgen geschützt werden.

## Hinweise zum Umweltschutz

Auf überflüssiges Verpackungsmaterial wurde verzichtet. Wir haben die Verpackung so gestaltet, dass sie aus nur drei Materialien besteht: Karton, Zellulose (Dämmmaterial) und Polyethylen (Beutel, Schutzfolie).

Ihr System besteht aus Materialien, die wiederverwendet werden können, wenn Sie von einem Spezialunternehmen entsorgt werden. Beachten Sie die örtlichen Vorschriften zur Entsorgung von Verpackungsmaterial, verbrauchten Batterien und Altgeräten.

**Dieses Gerät ist mit folgenden Etiketten versehen:**



Symbol der Geräteklasse II



Dieses Symbol weist darauf hin, dass das Gerät eine doppelte Isolierung besitzt.



Das unbefugte Kopieren von kopiergeschütztem Material wie z. B. Computerprogrammen, Dateien, Sendungen und Tonaufnahmen kann eine Urheberrechtsverletzung und somit eine Straftat darstellen. Dieses Gerät darf für solche Zwecke nicht verwendet werden.



Windows Media und das Windows-Logo sind Marken oder eingetragene Marken der

Microsoft Corporation in den USA und/oder anderen Ländern.



#### Hinweis

- Das Typenschild befindet sich auf der Geräteunterseite.



Specifications are subject to change without notice  
© 2013 Koninklijke Philips Electronics N.V.  
All rights reserved.

AZ127\_12\_UM\_V1.0

