

# Inhaltsverzeichnis

---

Erklärung von Warnsymbolen und Hinweisen	2
Packungsinhalt	3
Sicherheitshinweise	3
Produktübersicht	5
Menüstruktur	7
Informationen und Hinweise vor Inbetriebnahme	10
Inbetriebnahme	10
DAB	12
FM	17
Displayanzeige/Zusätzliche Informationen	20
Wecker	22
Timer	23
Weitere Einstellungen	24
Software Update	28
Wartung und Pflege	29
Spezifikationen	30
Entsorgung	32
Konformitäten	32

## Erklärung von Warnsymbolen und Hinweisen

---



### **Gefahr eines elektrischen Schlages**

D  
2

Dieses Symbol weist auf eine Berührungsgefahr mit nicht isolierten Teilen des Produktes hin, die möglicherweise eine gefährliche Spannung von solcher Höhe führen, dass die Gefahr eines elektrischen Schlags besteht.



### **Warnung**

Wird verwendet, um Sicherheitshinweise zu kennzeichnen oder um Aufmerksamkeit auf besondere Gefahren und Risiken zu lenken.



### **Hinweis**

Wird verwendet, um zusätzlich Informationen oder wichtige Hinweise zu kennzeichnen.

# Packungsinhalt

---

- Digitales Uhrenradio D.o8.004
- Netzteil
- Kurzanleitung

# Sicherheitshinweise

---

D  
3



Das Produkt ist für den privaten, nichtgewerblichen Haushaltsgebrauch vorgesehen.

- Achtung! Schützen Sie das Produkt vor Schmutz, Feuchtigkeit und Überhitzung und verwenden Sie es nur in trockenen Räumen.
- Dieses Produkt gehört, wie alle elektrischen Produkte, nicht in Kinderhände!
- Achtung! Lassen Sie das Produkt nicht fallen und setzen Sie es keinen heftigen Erschütterungen aus.
- Betreiben Sie das Produkt nicht ausserhalb seiner in den technischen Daten angegebenen Leistungsgrenzen.
- Warnung! Halten Sie Kinder unbedingt von dem Verpackungs-

material fern, es besteht Erstickungsgefahr.

- Entsorgen Sie das Verpackungsmaterial sofort gemäss den örtlich gültigen Entsorgungsvorschriften.
- Nehmen Sie keine Veränderungen am Gerät vor. Dadurch verlieren sie jegliche Gewährleistungsansprüche.
- Vorsicht! Laute Musik über den Kopfhörer kann bleibende Schäden am Gehör verursachen.

D  
4



### **Warnung! Gefahr eines elektrischen Schlages**

- Öffnen Sie das Produkt nicht und betreiben Sie es bei Beschädigungen nicht weiter.
- Verwenden Sie das Produkt nicht, wenn der AC-Adapter, das Adapterkabel oder die Netzleitung beschädigt sind.
- Versuchen Sie nicht, das Produkt selbst zu warten oder zu reparieren. Überlassen Sie jegliche Wartungsarbeit dem zuständigen Fachpersonal.

# Produktübersicht

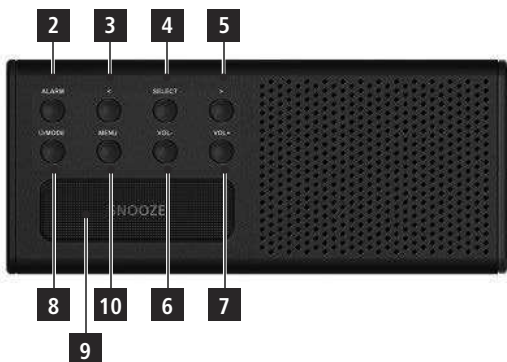
## Vorderansicht

1. Sensor



D  
5

## Oberseite



2. ALARMS

– Direktzugang zu Weckereinstellungen

3. ◀ Navigationstaste links

4. SELECT

– Bestätigung


5. ▶ Navigationstaste rechts

6. VOL -

– Lautstärke verringern

7. VOL +

– Lautstärke erhöhen

8.  /MODE

- Ein-/Ausshalter

9.  / zzz

- Einstellung Timer/ Aktivierung  
Snooze (Touch-Taste)

## 10. MENU

- Drücken: Wechsel
- Betriebsmodus (DAB, FM)
- Drücken & halten:  
Direktzugang zum Menü

## Rückseite



## 11. DC-Buchse

## 12. Kopfhörer Buchse

## 13. Auto Dimmer-Schalter

- Automatische Anpassung von  
Hintergrundbeleuchtung an  
Umgebungs-helligkeit

## 14. Antenne\*



*\* Dieses Radio verfügt über eine wechselbare Antenne. Sie können eine aktive oder passive Antenne verwenden, welche über einen Koaxial-Anschluss verfügt.*

# Menüstruktur

## DAB

Favorit aufrufen		
Favorit speichern		
Display		
	Sendername	
	Lauftext	
	Signalstärke	
	Programmtyp	
	Frequenz	
	Ensemble	
	Signalqualität	
	Bitrate	
	Zeit	
	Datum	
Vollständiger Suchlauf		
Manuell einstellen		
DRC		
	DRC aus	
	DRC hoch	
	DRC tief	
Speicher leeren		
Equaliser		
	Mein EQ...	Höhen
		Bass
		Lautstärke
	Normal	
	Klassik	
	Jazz	
	Pop	
	Rock	
	Rede	
Uhrzeit		
	Zeit/Datum einstellen	
	Zeitaktualisierung	Alle Quellen
		Update von DAB
		Update von UKW
		Kein Update
	12/24 Std. einstellen	24 Std. einstellen
		12 Std. einstellen
	Datumsformat einst.	TT-MM-JJJJ
		MM-TT-JJJJ
Beleuchtung		
	An-Einstellung	100%
		80%
		60%
		40%
		20%
		Aus
	Dim-Einstellung	100%
		80%
		60%
		40%
		20%
		Aus
	Weckmodus	100%
		80%
		60%
		40%
		20%
		Aus
Sprache		
Werkseinstellung		
Software Upgrade		
Software Version		

## FM

Favorit aufrufen		
Favorit speichern		
Display		
	Frequenz	
	Radio text	
	Programmtyp	
	Ps	
	Audioinformationen	
	Zeit	
	Datum	
Suchlauf-Einstellungen	Nur starke Sender	
	Alle Sender	
Audio-Einstellungen	Stereo möglich	
	Nur Mono	
Equaliser	Mein EQ...	Höhen
		Bass
		Lautstärke
	Normal	
	Klassik	
	Jazz	
	Pop	
	Rock	
	Rede	
Uhrzeit	Zeit/Datum einstellen	
	Zeitaktualisierung	Alle Quellen
		Update von DAB
		Update von UKW
		Kein Update
	12/24 Std. einstellen	24 Std. einstellen
		12 Std. einstellen
	Datumsformat einst.	TT-MM-JJJJ
		MM-TT-JJJJ
Beleuchtung	An-Einstellung	100%
		80%
		60%
		40%
		20%
		Aus
	Dim-Einstellung	100%
		80%
		60%
		40%
		20%
		Aus
	Weckmodus	100%
		80%
		60%
		40%
		20%
		Aus
Sprache		
Werkseinstellung		
Software Upgrade		
Software Version		



**AUX IN**

Display	Zeit	
	Datum	
Equaliser	Mein EQ...	Höhen
		Bass
		Lautstärke
	Normal	
	Klassik	
	Jazz	
	Pop	
	Rock	
	Rede	
Uhrzeit	Zeit/Datum einstellen	
	Zeitaktualisierung	Alle Quellen
		Update von DAB
		Update von UKW
		Kein Update
	12/24 Std. einstellen	24 Std. einstellen
		12 Std. einstellen
	Datumsformat einst.	TT-MM-JJJJ
		MM-TT-JJJJ
Beleuchtung	An-Einstellung	100%
		80%
		60%
		40%
		20%
		Aus
	Dim-Einstellung	100%
		80%
		60%
		40%
		20%
		Aus
	Weckmodus	100%
		80%
		60%
		40%
		20%
		Aus
Sprache		
Werkseinstellung		
Software Upgrade		
Software Version		

# Informationen und Hinweise vor Inbetriebnahme

---

D  
10



## *Empfang optimieren*

- Um die optimale Empfangsleistung zu ermöglichen, beachten Sie bitte, dass die Antenne vollständig ausgelegt werden sollte.
  - Gegebenenfalls sollten Sie verschiedene Standorte testen, um den bestmöglichen Empfang zu erreichen.
- 

## Inbetriebnahme

---

Verbinden Sie das Netzkabel mit einer ordnungsgemäss installierten und leicht zugänglichen Netzsteckdose. Das Netzteil ist für eine Netzspannung von 100–240 V geeignet und daher in nahezu allen Stromnetzen auf Wechselstrom-Basis einsetzbar. Beachten Sie, dass hierzu ein länderspezifischer Adapter notwendig sein kann.

---



- *Betreiben Sie das Produkt an einer dafür zugelassenen Steckdose.*
  - *Achten Sie bei Mehrfachsteckdosen darauf, dass die angeschlossenen Verbraucher die zulässige Gesamtleistungsaufnahme nicht überschreiten.*
  - *Die Netzsteckdose muss jederzeit leicht erreichbar sein.*
  - *Trennen Sie das Produkt vom Netz, wenn Sie es längere Zeit nicht benutzen.*
- 

Nachdem das Produkt mit der Steckdose verbunden ist, findet die Initialisierung statt. Das Radio wird gestartet.

## Allgemeine Hinweise zur Bedienung

---



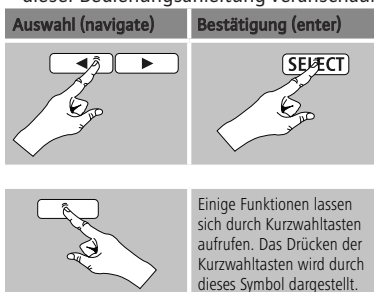
### *Bedienungshinweise*

- *In einer Auswahl von verschiedenen Schaltflächen (z.B. «J» oder «N») blinkt die ausgewählte Schaltfläche auf.*

- In Menüs, die eine Auswahl aus verschiedenen Optionen bieten (z.B. «DRC», «Sprache» etc.), wird die aktuell ausgewählte Option mit \* gekennzeichnet.

## Navigation und Steuerung

- Durch Drücken der **Navigationstasten** ◀/▶ wählen Sie einzelne Menüpunkte aus.
- Durch Drücken von **SELECT** bestätigen Sie die Auswahl. Dieses Vorgehen wird durch die folgenden Symbole in dieser Bedienungsanleitung veranschaulicht:




Navigieren Sie nach Druck auf eine Kurzwahltaste mit den Navigationstasten ◀/▶ und SELECT durch die angebotenen Menüpunkte.

## Lautstärke anpassen

- Durch Drücken von VOL + / VOL- wird die Lautstärke erhöht / reduziert.

## Ein-/ Ausschalten

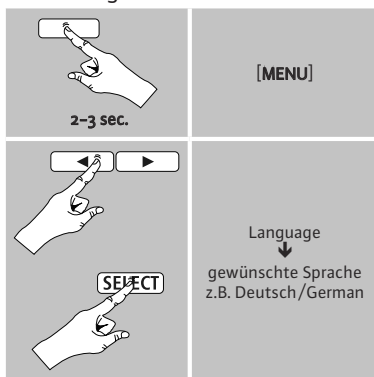
- Drücken Sie , um das Radio ein- bzw. auszuschalten (Standby).
- Trennen Sie das Gerät von der Stromversorgung, um es vollständig auszuschalten.

## Ersteinrichtung

Beim ersten Start wird automatisch der Sendersuchlauf im Betriebsmodus «DAB» gestartet. Standardmässig startet das Radio mit englischer Menüführung. Die gewünschte Sprache können Sie wie in «Sprache» beschrieben einstellen.

## Sprache

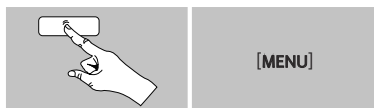
Um die vor- oder bei Erstinbetriebnahme eingestellte Menüsprache des Radios zu ändern, gehen Sie wie folgt vor:



## DAB

Das Radio empfängt alle gängigen Digitalradio-Frequenzen im Bereich von 174 MHz bis 240 MHz (Band III, Kanäle 5A bis 13F).

– Aktivieren Sie durch wiederholtes Drücken von MENU den Betriebsmodus «DAB» auf dem Radio:



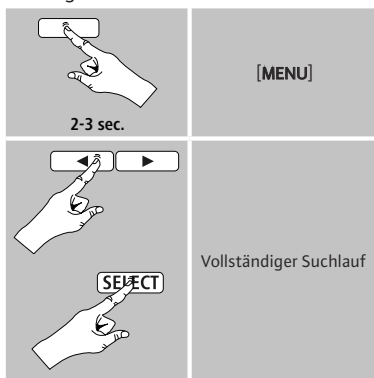
Im Betriebsmodus «DAB» zeigt das Display rechts oben «DAB».

## Suchlauf / Automatischer Suchlauf

Der automatische «DAB» Sendersuchlauf durchsucht das «DAB» Band III nach verfügbaren Sendern. Nach dem Suchlauf werden alle störungsfrei empfangbaren Sender in alphabetischer Reihenfolge gespeichert.

Der automatische «DAB Sendersuchlauf» startet beim ersten Start im «DAB-Modus» automatisch, angezeigt im Display durch «Suchlauf...».

Wenn Sie den Suchlauf erneut starten möchten, gehen Sie wie folgt vor:

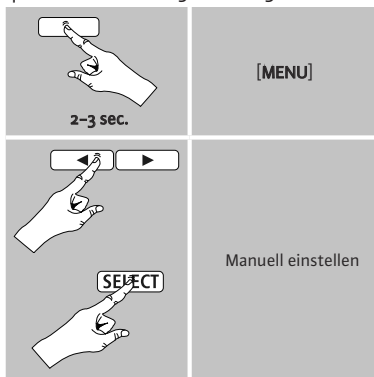


D  
13

## Manuelle Sendersuche

Mit der manuellen Suche haben Sie die Möglichkeit einzelne Frequenzen und Kanäle zu durchsuchen. Nutzen Sie diese Funktion, um einen Sender direkt auszuwählen, wenn Sie dessen Frequenz kennen und der Sendersuchlauf diesen nicht gefunden hat.

Gehen Sie wie folgt vor und wählen Sie aus einem Frequenzbereich von «5A» bis «13F» aus:



Der Balken zeigt die relative Empfangsstärke an. Die Markierung innerhalb des Balkens gibt den Wert an, der für einen störungsfreien Empfang notwendig ist. Wird dieser nicht erreicht (Balken ist leer), ist die Empfangsstärke auf diesem Kanal nicht ausreichend.

## Senderliste

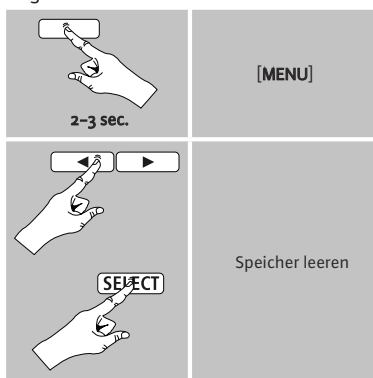
Sie können die Senderliste im «DAB-Modus» jederzeit aufrufen.

- a) Wenn bereits ein Sender wiedergegeben wird, drücken Sie einfach die Navigationstasten ◀/▶. Das Radio stellt nun die Senderliste auf dem Display dar.

## Senderliste säubern

D  
14

Um Sender, welche derzeit nicht im Empfangsgebiet liegen aus Ihrer Senderliste zu entfernen, gehen Sie wie folgt vor:



Alle aktuell nicht empfangbaren Sender werden aus der Senderliste entfernt, wenn Sie die Abfrage mit «J» bestätigen.

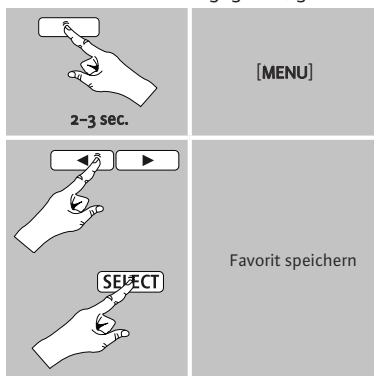
## Favoriten

Sie können Ihre Lieblingssender auf 30 Favoritenspeicherplätzen abspeichern, um direkt und schnell auf diese zugreifen zu können.

## Favoriten speichern

Stellen Sie den Sender, welchen Sie auf einem Favoritenspeicherplatz ablegen möchten, ein.

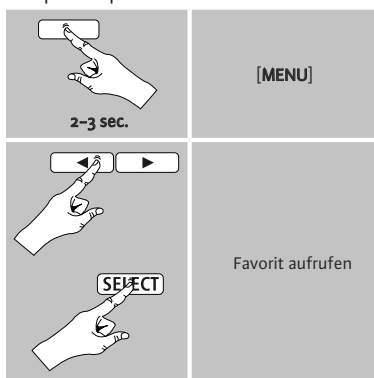
Wird der Sender wiedergegeben, gehen Sie wie folgt vor:



- Mit den Navigationstasten ◀/▶ wechseln Sie zwischen den Speicherplätzen (1 bis 30).
- Drücken Sie SELECT, um den Sender auf dem gewünschten Favoritenspeicherplatz abzuspeichern.

## Favoriten aufrufen

Gehen Sie wie folgt vor, um die Übersicht mit den Favoritenspeicherplätzen zu öffnen.



Wählen Sie mithilfe von den Navigationstasten ◀/▶ und SELECT einen der Favoriten aus.



*Favoriten können nicht gelöscht werden. Sind alle 30 Favoritenspeicherplätze belegt und Sie möchten einen weiteren Sender als Favoriten abspeichern, wählen Sie einen bereits belegten Favoritenspeicherplatz aus. Dieser wird mit dem neuen Sender überschrieben.*

D  
16

## DRC (Dynamic Range Control)

Manche Radiosender im «DAB-Netzwerk» unterstützen eine Lautstärke-Kontrolle, welche während der Wiedergabe aktiv eingreift. Steigt die Lautstärke plötzlich an, regelt die «DRC» diese selbstständig herunter. Bei plötzlich leiserer Lautstärke hebt die «DRC» diese automatisch an. Dasselbe geschieht, wenn die Wiedergabe plötzlich leiser wird. Das Radio wird die Lautstärke dann wieder verstärken.

### DRC hoch:

vollständige Angleichung der unterschiedlichen Lautstärken. Starke Kompression, kann die Dynamik eines Musikstückes hörbar vermindern.

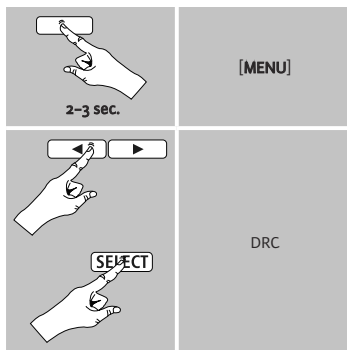
### DRC tief:

teilweise Angleichung der unterschiedlichen Lautstärken. Subtiler, ohne zuviele Dynamiceinbussen.

### DRC aus:

keine Angleichung.

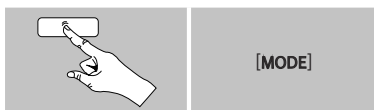
Gehen Sie wie folgt vor, um die Einstellung vorzunehmen:





# FM

Aktivieren Sie durch wiederholtes Drücken von MODE den Betriebsmodus «FM» auf dem Radio:

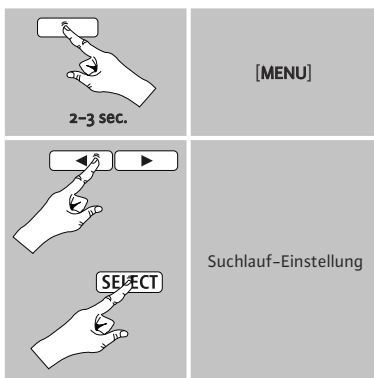


Im Betriebsmodus «FM» zeigt das Display rechts oben «FM».

D  
17

## Suchlauf-Einstellung

Mithilfe der Suchlauf-Einstellung können Sie festlegen, ob Sender mit einer schwachen Signalstärke beim automatischen Suchlauf unberücksichtigt bleiben. Gehen Sie wie folgt vor:



Wählen Sie «Nur starke Sender», um im automatischen Suchlauf nur bei Sendern mit starkem Signal zu stoppen. Ansonsten («Alle Sender») stoppt der Sendersuchlauf bei jedem Sender, von dem ein Signal empfangen wird.

## Automatische Sendersuche

- Drücken und halten Sie eine der Navigationstasten ◀/▶ bis der automatische Sendersuchlauf startet.
- Wird ein Sender gefunden, stoppt das Radio den Suchlauf und beginnt mit der Wiedergabe.
- Durch erneutes Drücken und Halten von einer der Navigationstasten ◀/▶ wird der Suchvorgang fortgesetzt bis der nächste Sender gefunden wird.

## Manuelle Sendersuche

Bei manuellen Sendereinstellungen haben Sie die Möglichkeit, die gewünschte Frequenz selbst festzulegen und auch Sender zu empfangen, deren Sendesignal bei der automatischen Sendersuche zu schwach war und deshalb nicht berücksichtigt wurde.

– Drücken Sie die Navigationstasten ◀/▶ (▶ :+ 0.05 MHz / ◀ :- 0.05 MHz) bis die gewünschte

Frequenz angezeigt wird. Warten Sie einen kurzen Augenblick und die Wiedergabe des empfangenen Sendesignals beginnt.

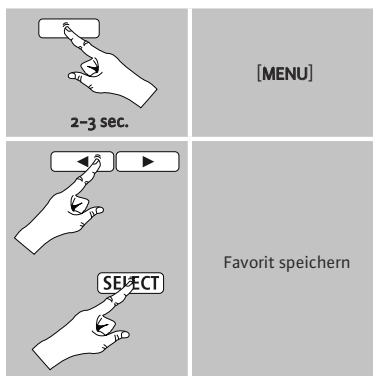
D  
18

## Favoriten

Sie können Ihre Lieblingssender auf 30 Favoritenspeicherplätzen abspeichern, um direkt und schnell auf diese zugreifen zu können.

### Favoriten speichern

Stellen Sie den Sender, welchen Sie auf einem Favoritenspeicherplatz ablegen möchten, ein. Wird der Sender wiedergegeben, gehen Sie wie folgt vor:

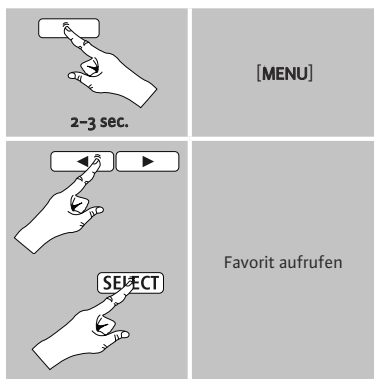


– Mit den Navigationstasten ◀/▶ wechseln Sie zwischen den Speicherplätzen (1 bis 30).

– Drücken Sie SELECT, um den Sender auf dem gewünschten Favoritenspeicherplatz abzuspeichern.

## Favoriten aufrufen

Gehen Sie wie folgt vor, um die Übersicht mit den Favoritenspeicherplätzen zu öffnen.



D  
19

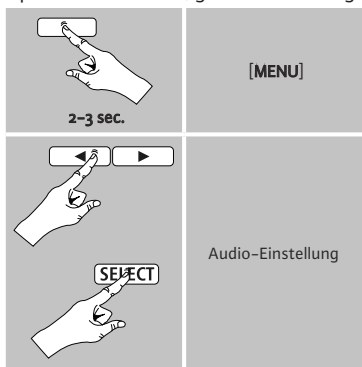
Wählen Sie mithilfe von den Navigationstasten ◀/▶ und SELECT einen der Favoriten aus.



*Favoriten können nicht gelöscht werden. Sind alle 30 Favoritenspeicherplätze belegt und Sie möchten einen weiteren Sender als Favoriten abspeichern, wählen Sie einen bereits belegten Favoritenspeicherplatz aus. Dieser wird mit dem neuen Sender überschrieben.*

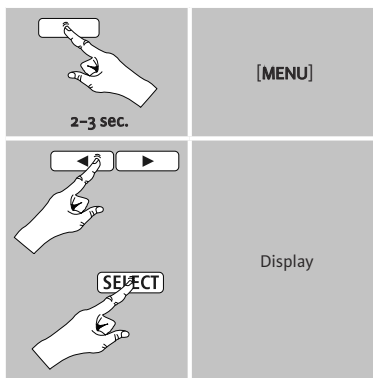
## Audio-Einstellung

Bei manchen Sendern führt es zu einer leichten Qualitätsverbesserung, wenn die Sender mit einem schwachen Empfang «Mono» wiedergegeben werden. Sie können diese Funktion im Menü aktivieren («Nur Mono») und das Radio wird dann bei einer schlechten Signalqualität selbstständig auf «Mono-Empfang» umgestellt. Um diese Option zu verändern, gehen Sie wie folgt vor:



## Displayanzeige/Zusätzliche Informationen

Um auf dem Display unterhalb der Uhrzeit zusätzliche Informationen – abhängig vom Betriebsmodus sowie den jeweiligen Sendern – anzuzeigen, gehen Sie wie folgt vor:



- **Lauftext**  
(DLS – Dynamic Label Segment)  
Angabe des Radiosenders, des aktuellen Programms, Inhalts, Themen etc.
- **Signalstärke**  
Der Balken zeigt die relative Empfangsstärke an. Die Markierung innerhalb des Balkens gibt den Wert an, der für einen störungsfreien Empfang notwendig ist. Wird dieser nicht erreicht (Balken ist leer), ist die Empfangsstärke auf diesem Kanal nicht ausreichend.
- **Programmtyp**  
Es wird der Typ des Programmes angezeigt, z.B. Verkehr, Pop Musik usw.
- **Ensemble**  
«Ensemble/Multiplex» ist eine Zusammenstellung verschiedener Sender, die auf einer gemeinsamen Frequenz senden. Meist haben diese Sender eine Gemeinsamkeit in ihrer lokalen Herkunft, ihrem Musik- oder Informationsstil.
- **Frequenz**
- **Signalqualität**  
Die Signalqualität informiert Sie darüber, wie viele Datenpakete fehlerhaft empfangen werden.
- **Bitrate**  
Die aktuell empfangene digitale Bitrate des empfangenen Senders wird angezeigt.
- **Format**
- **Zeit**  
Es wird die komplette Uhrzeit inklusive Sekunden angezeigt.
- **Datum**
- **Service name**  
Es wird die Bezeichnung des aktuellen Senders angezeigt.
- **Radio text**
- **Ps**
- **Audioinformationen**  
Mono / Stereo

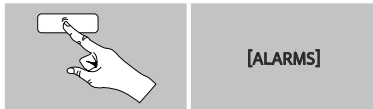
# Wecker

---

Das Radio verfügt über zwei individuell einstellbare Weckzeiten.

## Einstellungen

Zu den Weckereinstellungen gelangen Sie wie folgt:



D  
22

«Wecker 1» und «Wecker 2» werden identisch konfiguriert und ermöglichen die Speicherung von zwei gesonderten Weckzeiten. Wählen Sie «Wecker 1» oder «2» – durch wiederholtes Drücken von ALARMS und Bestätigung durch Drücken von SELECT – aus und stellen Sie die folgenden Details mithilfe der Navigationstasten ◀/▶ und SELECT ein.

### Uhrzeit:

Wählen Sie zuerst die Stunden und anschliessend die Minuten der Weckzeit aus.

### Dauer:

Wählen Sie ein Zeitintervall (15/30/45/60/90 Minuten) aus. Der Wecker bleibt für das ausgewählte Zeitintervall aktiv.

### Summer / DAB / FM:

Legen Sie fest, ob Sie durch einen Signaltone (Summer), «DAB» oder «FM» geweckt werden möchten.

### Programm:

Geben Sie bei Auswahl «DAB/FM» an, mit welchem Sender Sie geweckt werden möchten. Sie können aus den 30 Favoritenspeicherplätzen oder Zuletzt gehört auswählen.

### Modus:

Wählen Sie aus, wann der Wecker aktiviert sein soll:

➤ Täglich – Einmal – Werktage – Wochenende

### Datum:

Geben Sie bei Auswahl Einmal Datum für den einmaligen Wecker ein.

### Lautstärke:

Wählen Sie die Lautstärke aus, mit der Sie geweckt werden möchten. Durch diese Einstellung ist es unerheblich, mit welcher Lautstärke Sie das Radio zuletzt betrieben haben.

### Speichern:

Wählen Sie «Aus/Ein», um die Weckereinstellungen zu beenden.





*Es wird empfohlen, automatische Zeitupdates zu erlauben. Dadurch wird gewährleistet, dass auch nach Trennung der Stromversorgung – z.B. bei Stromausfall – die Uhrzeit wieder aktualisiert wird.*

## Wecker aktivieren / deaktivieren

- Aktivieren Sie den Wecker, indem Sie die Einstellungen mit «Ein» bestätigen/beenden.
- Deaktivieren Sie den Wecker, indem Sie die Einstellungen mit «Aus» bestätigen/beenden.

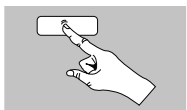
## Wecker beenden/Snooze

- Wird der Wecker ausgelöst, drücken Sie , um den Wecker zu beenden.
- Drücken Sie  zZ, um «Snooze» zu aktivieren.
- Der Wecker bleibt für 5 Minuten ausgeschaltet und wird dann noch einmal ausgelöst.
- Wird der Wecker nicht beendet, schaltet das Radio nach dem voreingestellten Zeitintervall (Dauer) automatisch in den Standby-Modus.

## Timer

Das Radio verfügt über eine Timer-Funktion, die das Gerät nach Ablauf einer festgelegten Zeit in den Standby-Modus versetzt.

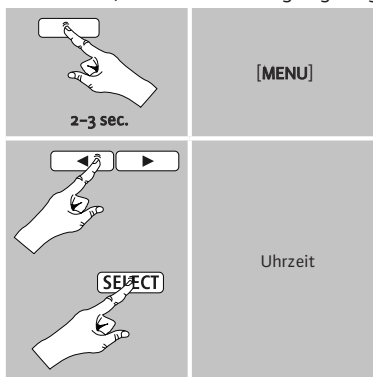
- Drücken Sie wiederholt  zZ, um das gewünschte Zeitintervall (Aus/15/30/45/60/90 Minuten) einzustellen.



# Weitere Einstellungen

## Zeit-/Datumseinstellungen

Zu den Zeit-/Datumseinstellungen gelangen Sie wie folgt:



D  
24

### Zeit/Datum einstellen

Stellen Sie Datum (TT-MM-JJJJ / MM-TT-JJJJ) und Uhrzeit (hh:mm) mithilfe von den Navigationstasten ◀/▶ und SELECT manuell ein.

### Zeitaktualisierung

#### – Update von UKW / Update von DAB

Bei der automatischen Aktualisierung über das Radionetz «FM/DAB/DAB+» werden Uhrzeit und Datum von den Sendeanstalten bereitgestellt und vom Gerät verarbeitet. Bei einer Abgleichung über diese Quelle haben Sie die höchste Sicherheit, dass selbst nach einem Stromausfall die Uhrzeit korrekt abgeglichen wird und gespeicherte Weckzeiten eingehalten werden.

#### – Alle Quellen

Es wird empfohlen, diese Einstellung (Update von «UKW» und «DAB») für die automatische Aktualisierung zu verwenden.

#### – Kein Update

Uhrzeit und Datum (TT-MM-JJJJ/MM-TT-JJJJ) müssen manuell eingestellt werden, da kein automatischer Abgleich erfolgt.

### Format

#### – 12/24 Std. einstellen

Wählen Sie zwischen dem 12- und 24-Stundenformat aus.



– **Datumsformat einst.**

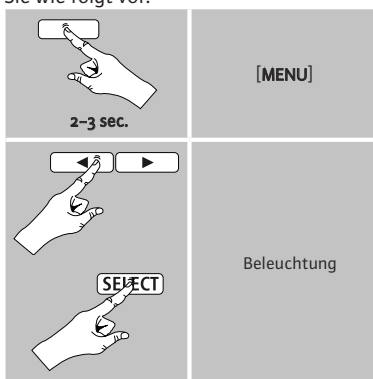
Wählen Sie zwischen dem

TT-MM-JJJJ/ und MM-TT-JJJJ Datumsformat aus.


## Hintergrundbeleuchtung

### Manuelle Einstellung

Sie haben die Möglichkeit, die Hintergrundbeleuchtung für die einzelnen Betriebsarten (Betriebsmodus, Standbymodus, Weckmodus) separat einzustellen. Gehen Sie wie folgt vor:



D  
25

- Für die Betriebsarten Betriebsmodus (An-Einstellung), Standbymodus (Dim-Einstellung) und Weckmodus wählen Sie aus verschiedenen Helligkeitsstufen aus.
- Befindet sich das Radio im Standby, drücken Sie  z.z., um das Display für ca. 10 Sekunden in der Helligkeitsstufe des Betriebsmodus zu beleuchten.
- Schieben Sie den Auto Dimmer-Schalter auf der Rückseite des Radios auf die Position OFF, um den Sensor zu deaktivieren und die manuellen Einstellungen zu aktivieren.

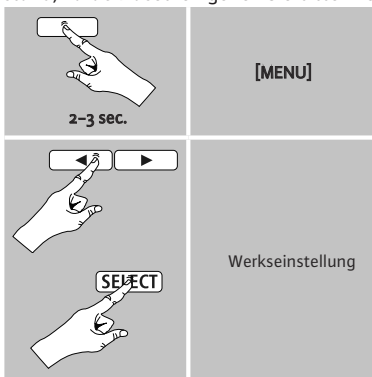
### Automatische Einstellung (Sensor)

Bei aktiviertem Sensor wird die Hintergrundbeleuchtung automatisch an die Umgebung und deren Helligkeit angepasst. Bei vollständiger Dunkelheit (z.B. nachts im Schlafzimmer) fährt die Hintergrundbeleuchtung komplett herunter.

- Schieben Sie den Auto Dimmer-Schalter auf der Rückseite des Radios auf die Position ON, um den Sensor zu aktivieren und die manuellen Einstellungen zu deaktivieren.

## Werkseinstellung

Um das Radio auf die Werkseinstellung (Auslieferungszustand) zurückzusetzen gehen Sie bitte wie folgt vor:



D  
26

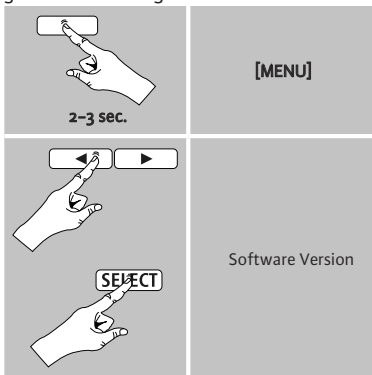
Bestätigen Sie die folgende Abfrage mit «J», um das Radio auf Werkseinstellungen zurückzusetzen. Alle vorgenommenen Einstellungen werden gelöscht.



- Probleme und Fehlfunktionen können möglicherweise durch Rücksetzung auf die Werkseinstellungen behoben werden.
- Es werden jedoch alle Voreinstellungen wie Favoriten und Senderlisten unwiderruflich gelöscht.

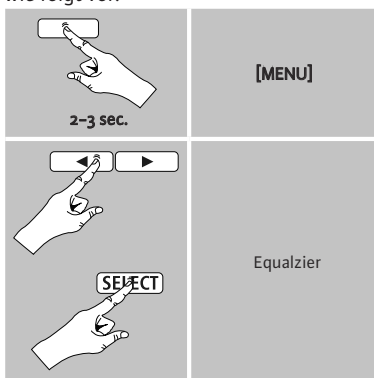
## Info/Softwareversion

Um die Softwareinformationen des Radios abzurufen, gehen Sie wie folgt vor:



## Equalizer

Mithilfe des Equalizers können Sie das Klangbild des Radios durch Einstellung der Bassintensität und der Höhen Ihren eigenen Wünschen anpassen. Sie können dabei aus vorkonfigurierten Profilen – angepasst für verschiedene Genres – auswählen oder ein individuelles Profil erstellen. Um Equalizereinstellungen vorzunehmen, gehen Sie bitte wie folgt vor:



- Wählen Sie mit SELECT eines der vorkonfigurierten Profile aus.
- Um ein eigenes Equalizerprofil anzulegen, wählen Sie die Option «Meine EQ...».
- Sie gelangen zu den Einstellungen «Bass», «Höhen» und «Lautstärke» (Lautstärkenverstärkung).
- Um einen Wert zu ändern, drücken Sie SELECT auf der entsprechenden Auswahl und verändern die Werte durch das Drücken von ◀/▶.
- Findet während der Einstellung eine Wiedergabe statt, können Sie die Änderungen im Klang direkt hören.
- Bestätigen Sie die Einstellung durch erneutes Drücken von SELECT.
- Haben Sie alle Einstellungen vorgenommen, drücken Sie SELECT am Radio und bestätigen Sie das Speicher der Einstellungen durch Drücken von MENÜ.

# Software Update

- Prüfen Sie vor einem Firmware Upgrade, ob die für das Upgrade vorgesehene Firmware mit Ihrem Produkt kompatibel ist.
- Achtung! Eine falsch aufgespielte Firmware kann zum selbstverschuldeten Defekt Ihres Produktes führen. Sie verlieren damit jegliche Garantieansprüche!

D  
28



- Prüfen Sie vor einem Firmware Upgrade, welche Firmware aktuell auf Ihrem Produkt installiert ist.
- Führen Sie kein Firmware Upgrade durch, wenn die aktuell auf Ihrem Produkt installierte Firmware eine höhere oder die gleiche Versionsnummer wie Ihr Download hat.
- Der Firmware Upgrade Wizard ist kompatibel mit Win 7/8/10.

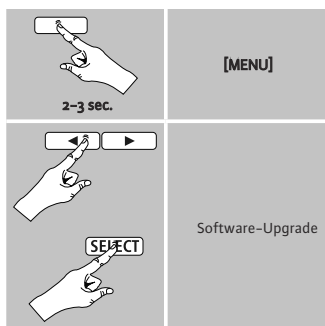
- Unterbrechen Sie auf keinen Fall die USB Verbindung während des Upgrade Vorgangs und schalten Sie den PC oder das Radio in keinem Fall aus!

## Vorbereitungen

- Legen Sie ein geeignetes USB Kabel (USB Typ A auf Typ Micro-B) bereit.
- Für ein notwendiges Software Update kontaktieren Sie bitte unser Service-Center.

## Durchführung eines Firmware Upgrades

- Verbinden Sie Radio und PC mit dem bereitgelegten USB Kabel.
- Schalten Sie das Radio ein und gehen Sie wie folgt vor:



- Bestätigen Sie die Auswahl mit ENTER.
- Bestätigen Sie die Frage «Upgrade?» oder «Update?» mit «Ja».
- Führen Sie am PC die Datei «ArtikelNRModellbezeichnung- Versionsnummer-FW.exe» aus.
- Folgen Sie anschliessend den Anweisungen des «Firmware Upgrade Wizard».
- Nach einem erfolgreichen Firmware Upgrade startet das Radio automatisch neu.
- Beenden Sie den Upgrade Wizard mit einem Klick auf die Schaltfläche «Finish».

## Wartung und Pflege

---

- Achtung! Reinigen Sie dieses Produkt nur mit einem fusselfreien, leicht feuchten Tuch und verwenden Sie keine aggressiven Reiniger.
- Sollten Sie das Produkt längere Zeit nicht nutzen, schalten Sie das Gerät aus und trennen es von der Stromversorgung. Lagern Sie es an einem sauberen, trockenen Ort ohne direkte Sonneneinstrahlung.

# Spezifikationen

D  
30

Radio Empfänger	DAB ✓	DAB+ ✓
Bildschirm	3.2" (8.128 cm) Icon LCD	
Lautsprecher	3 W rms	
Klangmaterial	Plastic	
Stromeingang	5 V  1500 mA	
Frequenzbereich	DAB/DAB+: 174~240 MHz	
Empfindlichkeit	DAB/DAB+: 97~99 dBm	
Stromaufnahme	Operation/ Betrieb	max. 6 W
Anschlüsse	DC Socket, 3.5mm Earphone Jack, 3.5mm	
Favoriten	DAB/DAB+: 30	FM: 30
Formate	DAB: MP2, AAC	
UI Sprachen	English, German, Danish, Dutch, Finnish, Norwegian, Polish, Swedish, Turkish, C	
Verpackungsinhalt	Alarm Clock Radio D.08.004, Power Su	
Grösse (BxHxT)	196 x 62 x 84 mm	
Gewicht	410 g	

	FM ✓	Internet -	Spotify -
	FM: 87.5~108 MHz		
	FM: 105~109 dBm		
	Standby/ Bereitschaft	~ 1 W	
	, 3.5mm Line IN, Update (MicroUSB)		
	Finnish, French, Italian, ish, Czech, Slovak		
	er Supply, Manual, road type Antenna (lenght 1.20 m)		

# Entsorgung

---



## Altgeräte

D  
32

Die Markierung entspricht der Richtlinie 2012/19/EU über Elektro- und Elektronik-Altgeräte (WEEE). Die Markierung zeigt an, dass die Anlage inklusive etwaiger leerer oder alter Batterien NICHT im Hausmüll entsorgt werden darf, sondern ordnungsgemäss recycelt werden muss. Wenn die Batterien oder Akkus in dieser Anlage das Symbol Hg, Cd oder Pb tragen, bedeutet das, dass die Batterie einen Schwermetallgehalt von mehr als 0.0005% Quecksilber, mehr als 0.002% Cadmium oder mehr als 0.004% Blei aufweist.

# Konformitäten

---



Das Produkt entspricht den Bestimmungen der nachfolgenden Richtlinien. Die Konformität wird durch Übereinstimmung der aufgeführten Normen gewährleistet.

2014/30/EU

Elektromagnetische Verträglichkeit (EMC)

2014/35/EU      Niederspannungsrichtlinie (LVD)

EMC              EN 301 489-1/3

LVD              EN62479  
                    EN62368

Hiermit erklärt Daymond dass das Modell D.08.004 den wesentlichen Anforderungen und weiteren Vorschriften der Richtlinie 2014/53/EU entspricht.



# Sommair

---

Explication des symboles de mise en garde et remarques	34
Contenu de l'emballage	35
Consignes de sécurité	35
Vue d'ensemble du produit	37
Structure des menus	39
Informations et remarques avant la mise en service	42
Mise en service	42
DAB	44
FM	49
Affichage/Informations supplémentaires	52
Réveil	54
Programmateur	55
Autres paramètres	56
Mise à jour du logiciel	60
Maintenance et entretien	61
Spécifications	62
Mise au rebut	64
Conformité	64

## Explication des symboles de mise en garde et remarques

---



### Risque de choc électrique

Ce symbole signale un risque de contact avec des parties non isolées du produit susceptibles de conduire une tension dangereuse à même d'entraîner un risque de choc électrique.

F  
34



### Avertissement

Ce symbole est utilisé pour désigner ou attirer l'attention sur des dangers ou des risques spécifiques.



### Remarque

Ce symbole est utilisé pour désigner des informations supplémentaires ou des remarques importantes.

## Contenu de l'emballage

---

- Radio-réveil numérique D.o8.004
- Adaptateur secteur
- Mode d'emploi abrégé

## Consignes de sécurité

---



Ce produit a été conçu pour un usage dans le cadre privé à des fins non commerciales.

F  
35

- Attention! Protégez le produit de la saleté, de l'humidité et de la surchauffe et utilisez-le uniquement dans des pièces sèches.
- Comme tout produit électrique, cet appareil ne doit pas être manipulé par des enfants!
- Attention! Ne laissez pas tomber ce produit et ne le secouez pas violemment.
- N'utilisez pas ce produit en dehors des limites définies dans les caractéristiques techniques.
- Avertissement! Tenez les enfants éloignés de l'emballage, car il existe un risque de suffocation.
- Jetez l'emballage immédiatement

conformément aux normes locales en vigueur en la matière.

- N’apportez aucune modification à l’appareil, sous peine d’annulation de sa garantie.
- Attention! Une écoute à volume élevé peut nuire à l’audition de manière irréversible.

F  
36



### **Avertissement! Risque de choc électrique**

- N’ouvrez pas le produit et ne l’utilisez pas s’il est endommagé.
- N’utilisez pas le produit si l’adaptateur CA, le câble de l’adaptateur ou le câble d’alimentation sont endommagés.
- N’essayez pas d’intervenir vous-même sur le produit ou de le réparer. Confiez toute intervention de maintenance à un professionnel compétent.

# Vue d'ensemble du produit

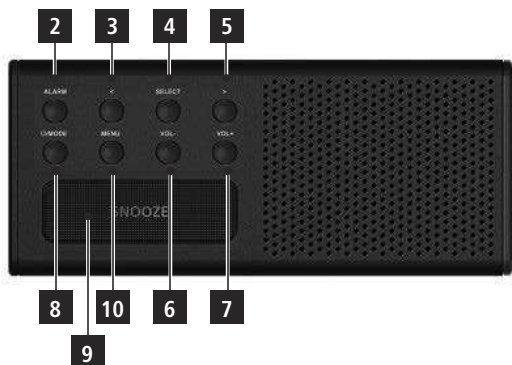
## Avant

### 1. Capteur



F  
37

## Dessus



### 2. ALARMS

- Accès direct aux réglages du réveil

### 3. ◀ Touche de navigation gauche

### 4. SELECT

- Confirmation

### 5. ▶ Touche de navigation droite

### 6. VOL -

- Diminuer le volume

### 7. VOL +

- Augmenter le volume

8.  /MODE

- Bouton Marche/Arrêt

9.  /z<sup>z</sup>

- Réglage du programmateur /  
Activation Snooze (touche tactile)

10. MENU

- Appuyer: changement de mode  
(DAB, FM)
- appuyer et maintenir: accès direct  
au menu

## Arrière

F  
38



11. Prise DC

12. Port pour casque

13. Commutateur Auto Dimmer

- Ajustement automatique du  
rétroéclairage aux  
conditions de luminosité

14. Antenne\*



*\* Cette radio dispose  
d'une antenne remplaçable. Vous pouvez utiliser  
une antenne active ou passive dotée d'un connec-  
teur coaxial.*

# Structure des menus

## DAB

Afficher le favori		
Enregistrer le favori		
Affichage		
	Nom de la station	
	Texte déroulant	
	Force du signal	
	Type de programme	
	Fréquence	
	Ensemble	
	Qualité du signal	
	Débit	
	Heure	
	Date	
Recherche complète		
Réglage manuel		
DRC		
	DRC off	
	DRC élevé	
	DRC bas	
Effacer la mémoire		
Égaliseur		
	Mon ég...	Aigus
		Basses
		Volume
	Normal	
	Classique	
	Jazz	
	Pop	
	Rock	
	Discours	
Heure		
	Réglage de l'heure/la date	
	Mise à jour de l'heure	Toutes les sources
		Mise à jour via DAB
		Mise à jour via FM
		Aucune mise à jour
	Régler 12/24h	Régler 24h
		Régler 12h
	Régler format de date	JJ-MM-AAAA
		MM-JJ-AAAA
Éclairage		
	Réglage ON	100%
		80%
		60%
		40%
		20%
		OFF
	Réglage dim.	100%
		80%
		60%
		40%
		20%
		OFF
	Réveil	100%
		80%
		60%
		40%
		20%
		OFF
Langue		
Paramètres par défaut		
Mise à niveau logicielle		
Mise à niveau logicielle		

**FM**

Afficher le favori		
Enregistrer le favori		
Affichage	Fréquence	
	Radio text	
	Type de programme	
	Ps	
	Informations audio	
	Heure	
	Date	
Paramètres de recherche	Stations puissantes uniquement	
	Toutes les stations	
Réglages audio	Stéréo possible	
	Mono uniquement	
Égaliseur	Mon Éq...	Aigus
		Basses
		Volume
	Normal	
	Classique	
	Jazz	
	Pop	
	Rock	
	Discours	
Heure	Réglage de l'heure/la date	
	Mise à jour de l'heure	Toutes les sources
		Mise à jour via DAB
		Mise à jour via FM
		Aucune mise à jour
	Réglage 12/24h	Réglage 24h
		Réglage 12h
	Réglage format de date	JJ-MM-AAAA
		MM-JJ-AAAA
Éclairage	Réglage ON	100%
		80%
		60%
		40%
		20%
		OFF
	Réglage dim.	100%
		80%
		60%
		40%
		20%
		OFF
	Réveil	100%
		80%
		60%
		40%
		20%
		OFF
Langue		
Paramètres par défaut		
Mise à niveau logicielle		
Version logicielle		



**AUX IN**

Affichage	Heure	
	Date	
Égaliseur	Mon Éq...	Aigus
		Basses
		Volume
	Normal	
	Classique	
	Jazz	
	Pop	
	Rock	
	Discours	
	Heure	Réglage de l'heure/la date
Mise à jour de l'heure		Toutes les sources
		Mise à jour via DAB
		Mise à jour via FM
		Aucune mise à jour
Régler 12/24h		Régler 24h
		Régler 12h
Régler format de date		JJ-MM-AAAA
		MM-JJ-AAAA
Éclairage		Réglage ON
	80%	
	60%	
	40%	
	20%	
	OFF	
	Réglage dim.	100%
		80%
		60%
		40%
20%		
OFF		
Réveil	100%	
	80%	
	60%	
	40%	
	20%	
OFF		
Langue		
Paramètres par défaut		
Mise à niveau logicielle		
Version logicielle		

# Informations et remarques avant la mise en service

---



## *Optimiser la réception*

- *Pour obtenir une réception optimale, notez que l'antenne doit être totalement déployée.*
- *Le cas échéant, testez différents endroits afin d'obtenir la meilleure réception possible.*

## Mise en service

---

F  
42

Branchez le câble d'alimentation sur une prise secteur correctement installée et facilement accessible. L'adaptateur secteur convient pour une tension d'entrée de 100–240 V et peut donc être utilisé avec la plupart des réseaux électriques à courant alternatif. Veuillez noter qu'un adaptateur peut être nécessaire dans certains pays.



- *Utilisez le produit sur une prise de courant appropriée.*
- *En cas d'utilisation de multiprises, assurez-vous que les appareils branchés ne dépassent pas la puissance absorbée totale admise.*
- *La prise secteur doit rester facilement accessible à tout moment.*
- *Débranchez le produit si vous ne l'utilisez pas pendant une période prolongée.*

Une fois le produit branché, l'initialisation démarre. La radio s'allume.

## Remarques générales sur l'utilisation

---



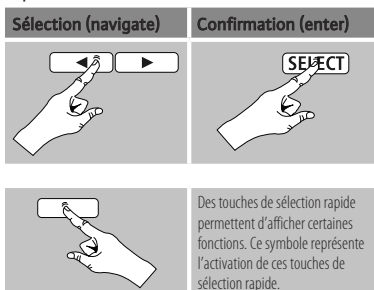
### *Remarques sur l'utilisation*

- *Lorsque vous devez choisir entre différents boutons (par ex. «O» ou «N»), le bouton sélectionné clignote.*
- *Dans les menus avec sélection de différentes*

options (par ex. «DRC», «Langue» etc.), l'option sélectionnée est indiquée par un \*.

## Navigation et commande

- Appuyez sur les touches de navigation ◀/▶ pour sélectionner différents menus.
- Appuyez sur SELECT pour confirmer votre choix. Cette procédure est illustrée par les symboles suivants dans le présent manuel d'utilisation:




Après avoir appuyé sur une touche de sélection rapide, naviguez avec les touches ◀/▶ et SELECT parmi les menus disponibles.

## Régler le volume

- Appuyez sur VOL + / VOL- pour augmenter / diminuer le volume.

## Allumer/Eteindre

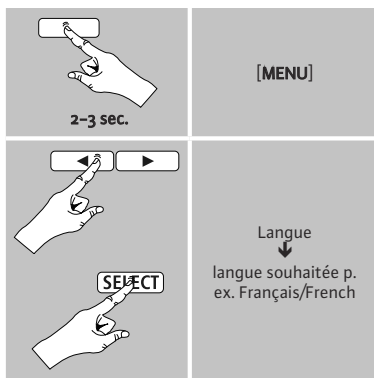
- Appuyez sur  pour allumer la radio ou l'éteindre (Standby).
- Débranchez l'appareil pour l'éteindre complètement.

## Configuration initiale

Lors de la première utilisation, la recherche de stations est lancée automatiquement en mode «DAB». Par défaut, la radio affiche les menus en anglais. Vous pouvez régler la langue de votre choix comme décrit au paragraphe «Langue».

## Langue

Pour modifier la langue par défaut ou la langue réglée lors de la première mise en service, procédez comme suit:

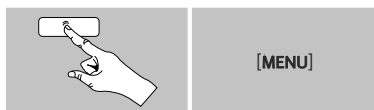


F  
44

## DAB

La radio reçoit toutes les fréquences radio numériques courantes dans une plage comprise entre 174 MHz et 240 MHz (bande III, canaux 5A à 13F).

– Appuyez plusieurs fois sur MENU pour activer le mode «DAB» sur la radio:



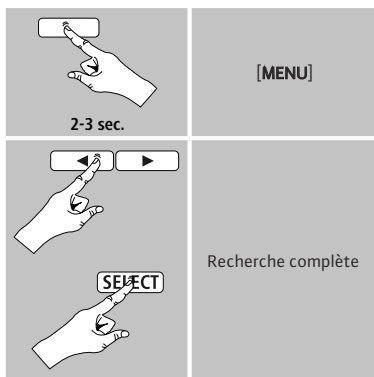
En mode «DAB», l'indication «DAB» s'affiche en haut à droite.

## Recherche / Recherche automatique

La recherche automatique de stations «DAB» balaie la bande III «DAB» à la recherche des stations disponibles. Une fois la recherche terminée, toutes les stations reçues sans interférences sont enregistrées par ordre alphabétique.

La «recherche automatique de stations DAB» est lancée automatiquement lors de la première utilisation en «mode DAB», l'écran affichant alors «Recherche...».

Si vous souhaitez lancer de nouveau la recherche, procédez comme suit:

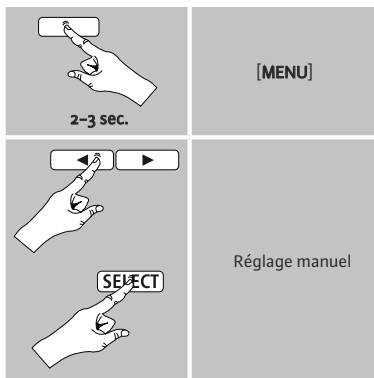


F  
45

## Recherche manuelle de stations

La recherche manuelle vous permet de rechercher différents canaux et fréquences. Utilisez cette fonction pour sélectionner directement une station si vous connaissez sa fréquence et qu'elle n'a pas été détectée lors de la recherche.

Procédez comme suit et faites votre choix dans une bande de fréquences comprise entre «5A» et «13F».



La barre indique la force relative du signal. Le repère à l'intérieur de la barre indique la valeur requise pour une réception optimale. Si cette valeur n'est pas atteinte (barre vide), la force du signal est insuffisante pour ce canal.

## Liste des stations

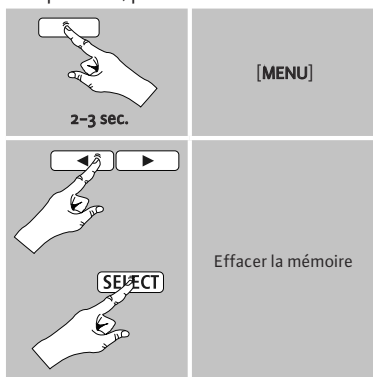
Vous pouvez afficher la liste des stations en «mode DAB» à tout moment.

- a) Lorsqu'une station est déjà sélectionnée, appuyez simplement sur les touches de navigation ◀/▶.

La radio affiche alors la liste des stations.

## Nettoyer la liste des stations

Pour supprimer de votre liste des stations actuellement indisponibles, procédez comme suit:



Toutes les stations actuellement indisponibles seront supprimées de la liste des stations si vous confirmez avec «O».

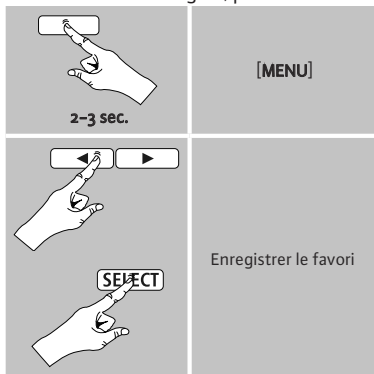
## Favoris

Vous disposez de 30 emplacements mémoire pour sauvegarder vos stations préférées et y accéder de façon directe et rapide.

## Sauvegarder des favoris

Réglez la station que vous souhaitez enregistrer en tant que favori.

Une fois la station réglée, procédez comme suit:

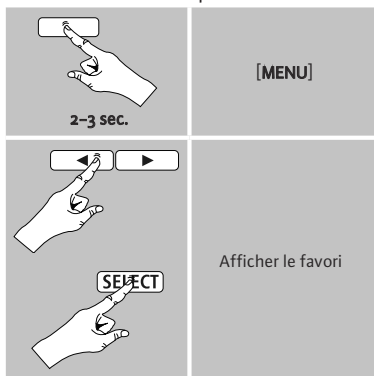


F  
47

- A l'aide des touches de navigation ◀/▶, vous passerez d'un emplacement mémoire à l'autre (1 à 30).
- Appuyez sur SELECT pour enregistrer la station dans l'emplacement mémoire de votre choix.

## Afficher les favoris

Procédez comme suit pour ouvrir la liste des favoris.



A l'aide des touches de navigation ◀/▶ et de SELECT, sélectionnez l'une de vos stations préférées.



*Les favoris ne peuvent pas être supprimés.  
Si les 30 emplacements mémoire sont occupés  
et que vous souhaitez enregistrer une nouvelle  
station, sélectionnez un emplacement mémoire  
déjà utilisé. La nouvelle station remplacera alors  
l'ancienne.*

F  
48

## DRC (Dynamic Range Control)

Certaines stations du «réseau DAB» prennent en charge un contrôle du volume qui agit de manière active pendant la lecture. Si le volume augmente soudainement, le «DRC» le baisse automatiquement. Si le volume baisse soudainement, le «DRC» l'augmente automatiquement. La même procédure est appliquée lorsque le volume baisse soudainement: la radio augmentera à nouveau le volume.

### DRC élevé:

réajustement complet des différents volumes. Forte compression, peut réduire la dynamique d'un morceau de musique de manière audible.

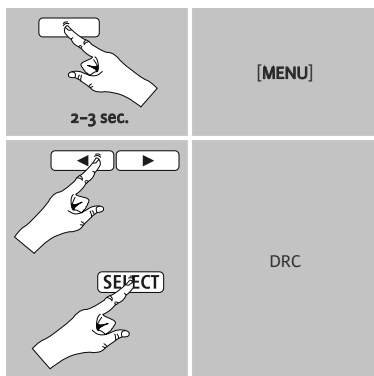
### DRC bas:

réajustement partiel des différents volumes. Plus subtil, sans trop de perte de dynamique.

### DRC off:

aucun réajustement.

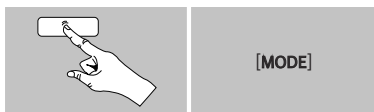
Procédez comme suit pour effectuer le réglage:





# FM

Activez le mode «FM» de la radio en appuyant plusieurs fois sur MODE:

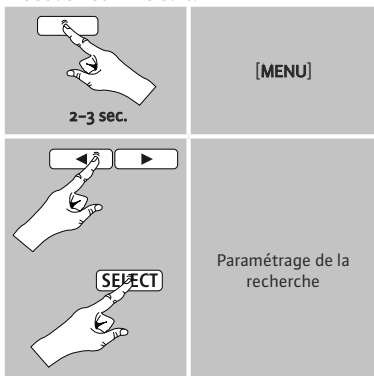


En mode «FM», l'indication «DAB» s'affiche en haut à droite.

## Paramétrage de la recherche

En paramétrant vos critères de recherche, vous pouvez déterminer si les stations ayant un signal faible doivent être ignorées lors de la recherche automatique.

Procédez comme suit:



F  
49

Sélectionnez «Stations puissantes uniquement» afin que la recherche automatique ne s'arrête que sur les stations présentant un signal puissant. Dans le cas contraire («Toutes les stations»), la recherche automatique s'arrête sur chaque station pour laquelle un signal est capté.

## Recherche automatique de stations

- Appuyez sur une touche de navigation ◀/▶ en la maintenant jusqu'à ce que la recherche automatique de stations démarre.
- Lorsqu'une station est trouvée, la radio interrompt la recherche et commence à lire la station.
- Appuyez de nouveau sur une touche de navigation ◀/▶ en la maintenant pour poursuivre la recherche jusqu'à la prochaine station trouvée.

## Recherche manuelle de stations

Pour le réglage manuel des stations, vous pouvez définir vous-même la fréquence de votre choix et recevoir aussi les stations ignorées lors de la recherche automatique, leur signal étant trop faible.

- Appuyez sur les touches de navigation ◀/▶ (▶ :+ 0,05 MHz / ◀ :- 0,05 MHz) jusqu'à ce que la fréquence de votre choix s'affiche. Un court laps de temps s'écoule avant que la station reçue ne soit lue.

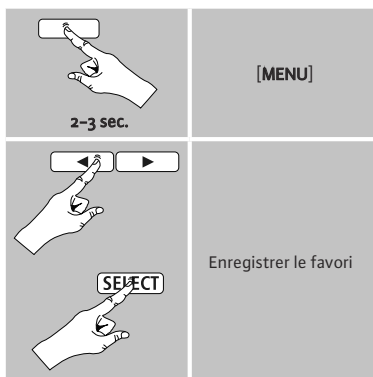
## Favoris

Vous disposer de 30 emplacements mémoire pour sauvegarder vos stations préférées et y accéder de façon directe et rapide.

F  
50

### Sauvegarder des favoris

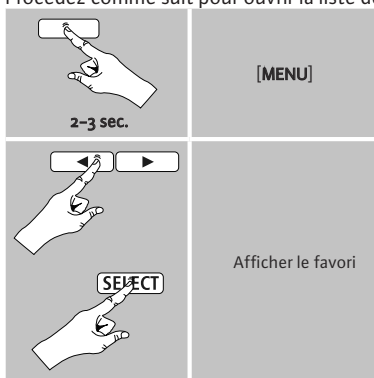
Réglez la station que vous souhaitez enregistrer en tant que favori. Une fois la station réglée, procédez comme suit:



- A l'aide des touches de navigation ◀/▶, vous passerez d'un emplacement mémoire à l'autre (1 à 30).
- Appuyez sur SELECT pour enregistrer la station dans l'emplacement mémoire de votre choix.

## Afficher les favoris

Procédez comme suit pour ouvrir la liste des favoris.



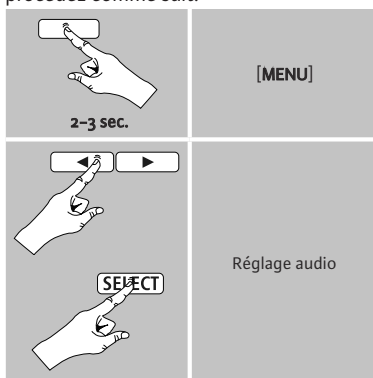
A l'aide des touches de navigation ◀/▶ et de SELECT, sélectionnez l'une de vos stations préférées.

F  
51

**i** *Les favoris ne peuvent pas être supprimés. Si les 30 emplacements mémoire sont occupés et que vous souhaitez enregistrer une nouvelle station, sélectionnez un emplacement mémoire déjà utilisé. La nouvelle station remplacera alors l'ancienne.*

## Réglages audio

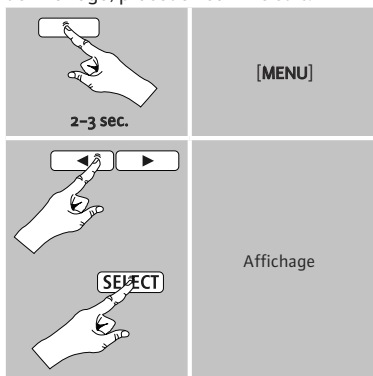
La qualité de réception de certaines stations difficilement captables peut être légèrement améliorée avec le mode de réception «Mono». Vous pouvez activer cette fonction dans le menu («Uniquement mono»): la radio basculera alors automatiquement en «Réception mono» en cas de mauvaise qualité du signal. Afin de modifier cette option, procédez comme suit:



F  
52

## Affichage/Informations supplémentaires

Pour afficher des informations supplémentaires – fonction dépendant du mode et des stations – à l'écran, en dessous de l'horloge, procédez comme suit:



– **Texte déroulant**

**(DLS – Dynamic Label Segment)**

Indication de la station de radio, du programme en cours, du contenu, des thèmes, etc.

– **Force du signal**

La barre indique la force relative du signal. Le repère à l'intérieur de la barre indique la valeur requise pour une réception optimale. Si cette valeur n'est pas atteinte (barre vide), la force du signal est insuffisante pour ce canal.

– **Type de programme**

Affiche le type du programme, par ex. trafic, musique pop, etc.

– **Ensemble**

«Ensemble/Multiplex» est un groupe de différentes stations émettant sur une fréquence commune. Ces stations ont généralement une origine commune ou un style de musique ou d'informations commun.

– **Fréquence**

– **Qualité du signal**

La qualité du signal vous informe du nombre de paquets de données défectueux reçus.

– **Débit**

Le débit numérique de la station captée est affiché.

– **Format**

– **Heure**

L'heure est affichée en totalité, secondes comprises.

– **Date**

– **Service name**

L'intitulé de la station en cours est affiché.

– **Radio text**

– **Ps**

– **Informations audio**

Mono / Stéréo

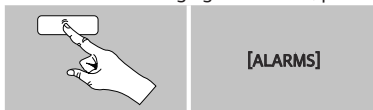
# Réveil

---

La radio dispose de deux alarmes différentes.

## Réglages

Pour accéder aux réglages du réveil, procédez comme suit:



«Réveil 1» et «Réveil 2» sont configurés de manière identique et permettent d'enregistrer deux heures de réveil distinctes. Sélectionnez «Réveil 1» ou «2» – en appuyant à nouveau sur ALARMS et en appuyant sur SELECT pour confirmer – et réglez les détails suivants à l'aide des touches de navigation ◀/▶ et de SELECT.

F  
54

### Heure:

Sélectionnez d'abord les heures, puis les minutes de l'heure de réveil.

### Durée:

Choisissez un intervalle de temps (15/30/45/60/90 minutes). Le réveil reste actif pendant l'intervalle de temps sélectionné.

### Buzzer / DAB / FM:

Déterminez si vous souhaitez être réveillé par un signal sonore (buzzer) ou par une station «DAB» ou «FM».

### Programme:

Si vous sélectionnez «DAB/FM», indiquez avec quelle station vous souhaitez être réveillé. Vous pouvez choisir parmi vos 30 favoris ou opter pour la dernière station écoutée.

### Mode:

Sélectionnez la fréquence d'activation du réveil:

➤ Tous les jours – Une fois – Semaine – Week-end

### Date:

Si vous optez pour Une fois, saisissez une date pour le réveil.

### Volume:

Sélectionnez le volume auquel vous souhaitez être réveillé. Ce réglage est indépendant du volume avec lequel vous avez écouté la radio pour la dernière fois.

### Sauvegarde:

Sélectionnez «Arrêt/Marche» pour terminer le réglage du réveil.





*Il est recommandé d'autoriser la mise à jour automatique de l'heure. Cela permet de garantir que, même si l'alimentation est interrompue – par ex. en cas de panne de courant –, l'heure sera réactualisée.*

F  
55

## Activer/Désactiver le réveil


- Activez le réveil en confirmant les réglages avec «Marche».
- Désactivez le réveil en confirmant les réglages avec «Arrêt».

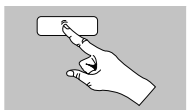
## Arrêter le réveil/Snooze

- Lorsque le réveil se déclenche, appuyez sur  pour arrêter le réveil.
- Appuyez sur  zzz pour activer la fonction «Snooze».
- Le réveil reste éteint pendant 5 minutes, puis se réenclenche.
- Si le réveil n'est pas arrêté, la radio bascule automatiquement en mode Standby après l'intervalle de temps (durée) prédéfini.

## Programmateur

La radio dispose d'une fonction Programmateur qui bascule l'appareil en mode Standby après une durée définie.

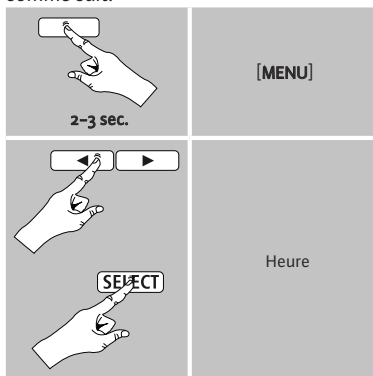
- Appuyez à plusieurs reprises sur  zzz pour régler l'intervalle de temps souhaité (OFF/15/30/45/60/90 minutes).



# Autres paramètres

## Réglage de l'heure/la date

Pour accéder aux réglages de l'heure/la date, procédez comme suit:



F  
56

### Régler l'heure/la date

Réglez manuellement la date

(JJ-MM-AAAA / MM-JJ-AAAA) et l'heure (hh:mm) à l'aide des touches de navigation ◀/▶ et de SELECT.

### Mise à jour de l'heure

#### – Mise à jour via FM / Mise à jour via DAB

Lors de la mise à jour automatique via le réseau radio «FM/DAB/DAB+», l'heure et la date sont fournies par les stations de radio et traitées par l'appareil. Une synchronisation via cette source vous garantit de conserver l'heure exacte et les heures de réveil enregistrées même après une coupure d'électricité.

#### – Toutes les sources

Il est recommandé d'utiliser ce réglage (mise à jour via «FM» et «DAB») pour la mise à jour automatique.

#### – Aucune mise à jour

L'heure et la date (JJ-MM-AAAA/MM-JJ-AAAA) doivent être réglées manuellement car aucune synchronisation automatique n'est effectuée.



## Format

### – Régler 12/24 h

Sélectionnez le format 12 ou 24 heures.

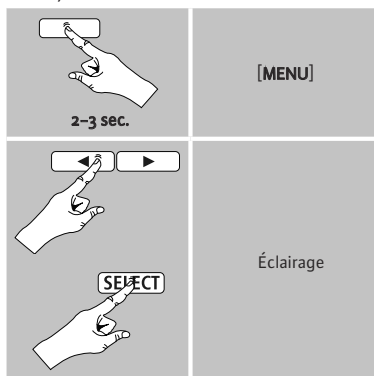
### – Régler format de date


Sélectionnez le format JJ-MM-AAAA ou MM-JJ-AAAA.

## Rétroéclairage

### Réglage manuel

Vous pouvez régler le rétroéclairage séparément pour chacun des modes de fonctionnement (Marche, Standby, Réveil). Procédez comme suit:



- Pour les modes Marche (réglage ON), Veille (réglage dim.) et Réveil, sélectionnez différents niveaux de luminosité.
- Si la radio est en mode veille, appuyez sur  z<sup>z</sup> pour éclairer l'écran pendant env. 10 secondes avec le niveau de luminosité défini pour ce mode.
- Placez le commutateur Auto Dimmer, à l'arrière de la radio, en position OFF pour désactiver le capteur et activer les réglages manuels.

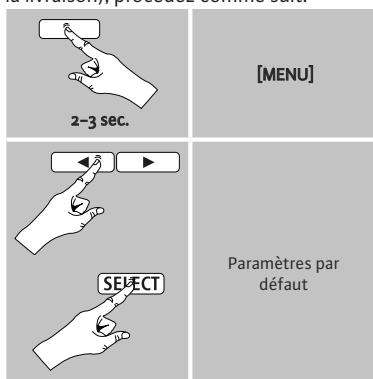
### Réglage automatique (capteur)

Lorsque le capteur est activé, le rétroéclairage est automatiquement ajusté à l'environnement et à sa luminosité. Dans l'obscurité complète (par ex. la nuit dans une chambre), le rétroéclairage se désactive complètement.

- Placez le commutateur Auto Dimmer, à l'arrière de la radio, en position ON pour activer le capteur et désactiver les réglages manuels.

## Paramètres par défaut

Pour restaurer les paramètres par défaut de la radio (état à la livraison), procédez comme suit:



F  
58

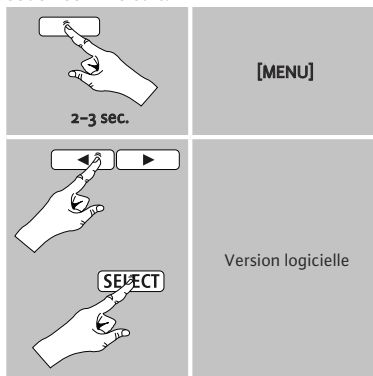
Confirmez la question avec «O» pour restaurer les paramètres par défaut de la radio. Tous les réglages effectués seront supprimés.



- Les problèmes et dysfonctionnements sont susceptibles d'être résolus par la restauration des paramètres par défaut.
- Cependant, cette opération supprime définitivement tous les pré-réglages, comme les favoris et listes de stations.

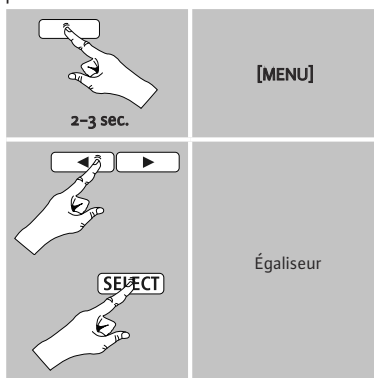
## Info/Version logicielle

Pour afficher les informations du logiciel de la radio, procédez comme suit:



## Égaliseur

L'égaliseur vous permet d'adapter la sonorité de la radio en réglant l'intensité des basses et les aigus selon vos souhaits. Vous pouvez ainsi faire votre choix parmi plusieurs profils préconfigurés – adaptés à différents styles musicaux – ou créer un profil individuel. Pour régler l'égaliseur, procédez comme suit:



- Sélectionnez un des profils présélectionnés avec SELECT.
- Pour créer votre profil, sélectionnez l'option «Mon EG...».
- Vous accédez aux réglages «Basses», «Aigus» et «Volume» (hausse du volume).
- Pour modifier une valeur, appuyez sur SELECT pour la sélection correspondante et modifiez les valeurs en appuyant sur ◀/▶.
- Si une station est lue en cours de réglage, vous pouvez entendre les modifications instantanément.
- Confirmez le réglage en appuyant de nouveau sur SELECT.
- Une fois tous les réglages effectués, appuyez sur SELECT sur l'appareil et confirmez l'enregistrement des réglages en appuyant sur MENU.

# Mise à jour du logiciel

---

- Avant toute mise à niveau de firmware, vérifiez la compatibilité avec votre produit.
  - Attention! Un firmware incompatible peut entraîner un dysfonctionnement de votre produit. Dans ce cas, la garantie est perdue!
- 



- Avant toute mise à niveau de firmware, vérifiez quel est le firmware actuellement installé sur votre produit.
  - Ne procédez pas à la mise à niveau de votre firmware s'il a un numéro de version supérieur ou égal à celui du firmware téléchargé.
  - L'assistant de mise à niveau du firmware est compatible avec Win 7/8/10.
- 

F  
60

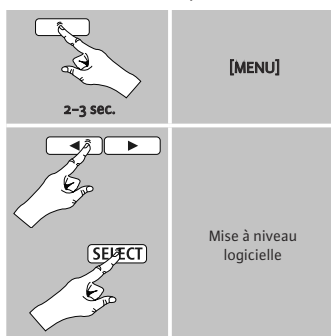
- N'interrompez jamais la connexion USB pendant le processus de mise à niveau et n'éteignez sous aucun prétexte le PC ou la radio!

## Préparation

- Utilisez un câble USB approprié (USB type A sur type Micro-B).
- Pour toute mise à jour logicielle requise, veuillez contacter notre centre de service.

## Exécution d'une mise à niveau de firmware

- Connectez la radio et le PC avec le câble USB approprié.
- Allumez la radio et procédez comme suit:




- Confirmez votre choix avec ENTRÉE.
- Confirmez la question «Mise à niveau?» ou «Mise à jour?» avec «Oui».
- Sur le PC, exécutez le fichier «ArtikelNRModellbezeichnung- Versionsnummer-FW.exe».
- Suivez les instructions de l'assistant de mise à niveau du firmware.
- Une fois la mise à niveau du firmware effectuée, la radio se rallume automatiquement.
- Quittez l'assistant de mise à niveau en cliquant sur le bouton «Finish».

## Maintenance et entretien

---

- Attention! Nettoyez ce produit uniquement avec un chiffon non pelucheux légèrement humide; évitez tout détergent agressif.
- Si le produit doit rester inutilisé un long moment, éteignez-le et débranchez-le. Stockez-le dans un endroit propre et sec à l'abri des rayons directs du soleil.

# Spécifications

Récepteur radio	DAB ✓	DAB+ ✓
Ecran.	3,2" (8,128 cm) Icon LCD	
Enceinte	3 W rms	
Matériau	Plastique	
Entrée de courant	5 V  1500 mA	
Plage de fréquence	DAB/DAB+: 174~240 MHz	
Sensibilité	DAB/DAB+: 97~99 dBm	
Consommation électrique	Operation/ Marche	max. 6 W
Raccordements	Prise DC, jack 3,5 mm pour ca	
Favoris	DAB/DAB+: 30	FM: 30
Formats	DAB: MP2, AAC	
Langues de l'interface utilisateur	English, German, Danish, Dut Norwegian, Polish, Swedish, T	
Contenu de l'emballage	Radio réveil D.08.004, alimen 1,20 m)	
Dimensions (L x H x P)	196 x 62 x 84 mm	
Poids	410 g	

	FM ✓	Internet -	Spotify -
.D			
Hz	FM: 87,5~108 MHz		
	FM: 105~109 dBm		
6 W	Standby/ Veille	~ 1 W	
pour casque, Line IN 3,5 mm, mise à jour (MicroUSB)			
0			
i, Dutch, Finnish, French, Italian, ish, Turkish, Czech, Slovak			
limentation électrique, manuel, antenne de type route (longueur			

# Mise au rebut

---



## Appareils usagés

Le marquage est conforme à la directive 2012/19/UE relative aux déchets d'équipements électriques et électroniques. Le marquage indique que l'installation et ses éventuelles piles vides ou usagées ne doit PAS être éliminée avec les déchets ménagers, mais plutôt recyclée de manière appropriée. Si les piles ou batteries de cette installation portent le symbole Hg, Cd ou Pb, cela signifie qu'elles présentent une teneur en métaux lourds supérieure à 0,0005 % de mercure, 0,002 % de cadmium ou 0,004 % de plomb.

F  
64

# Conformité

---



Ce produit est conforme aux dispositions énoncées dans les directives suivantes. Cette conformité est garantie par la concordance avec les normes mentionnées.

2014/30/UE      Compatibilité électromagnétique (EMC)

2014/35/UE      Directive Basse tension (LDV)

EMC              EN 301 489-1/3

LVD              EN62479  
                    EN62368

Par le présent document, Daymond déclare que le modèle D.08.004 est conforme aux principales exigences et autres dispositions de la directive 2014/53/UE.



# Indice

---

Spiegazione delle avvertenze per la sicurezza e delle note	66
Contenuto della confezione	67
Istruzioni importanti per la sicurezza	67
Panoramica prodotto	69
Struttura del menu	71
Informazioni e istruzioni prima dell'utilizzo	74
Utilizzo	74
DAB	76
FM	81
Visualizzazione sul display/ Informazioni aggiuntive	84
Sveglia	86
Timer	87
Altre impostazioni	88
Aggiornamento del software	92
Cura e manutenzione	93
Specifiche tecniche	94
Smaltimento	96
Conformità	96

## Spiegazione delle avvertenze per la sicurezza e delle note

---



### Rischio di folgorazione

Questo simbolo indica il rischio di contatto con parti del prodotto non isolate che potrebbero condurre una tensione potenzialmente pericolosa, tale da comportare il pericolo di folgorazione.

I  
66



### Avvertenza

Utilizzato per contrassegnare le avvertenze per la sicurezza oppure per evidenziare particolari pericoli e rischi.



### Nota

Utilizzato per riportare ulteriori informazioni o evidenziare note importanti.

## Contenuto della confezione

---

- Radiosveglia digitale D.o8.004
- Alimentazione di rete
- Guida rapida

## Istruzioni importanti per la sicurezza

---



Il prodotto è destinato all'uso domestico privato, non commerciale.

- **Attenzione!** Proteggere il prodotto da sporco, umidità e surriscaldamento, evitando di utilizzarlo in ambienti umidi.
- Come tutti gli apparecchi elettrici, il prodotto non è destinato all'uso da parte dei bambini!
- **Attenzione!** Non far cadere il prodotto e non sottoporlo a urti consistenti.
- Rispettare i limiti di utilizzo indicati nei dati tecnici del prodotto.
- **Avvertenza!** Tenere il materiale di imballaggio lontano dalla portata dei bambini, poiché sussiste un rischio di soffocamento.

- Smaltire il materiale di imballaggio immediatamente, rispettando le normative vigenti locali.
- Non modificare l'apparecchio. In questo caso, decade infatti la garanzia.
- Attenzione! L'ascolto di musica ad alto volume può provocare danni permanenti all'udito.



### **Avvertenza! Rischio di folgorazione**

I  
68

- Non aprire il prodotto e, in caso di danneggiamento, non utilizzarlo.
- Non utilizzare il prodotto nel caso in cui l'adattatore AC, il cavo o l'alimentazione di rete abbiano subito dei danni.
- Non tentare di effettuare la manutenzione o riparare il prodotto da soli. Far effettuare qualsiasi intervento di manutenzione solo a personale qualificato.

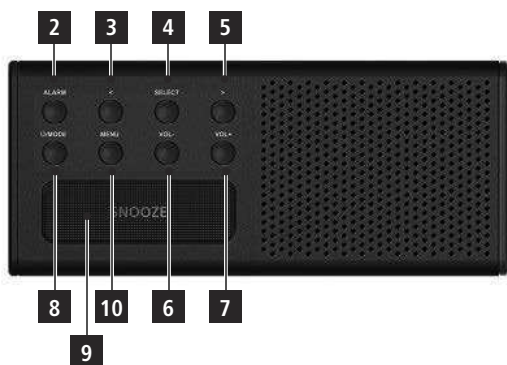
# Panoramica prodotto

## Vista frontale

1. Sensore



## Vista superiore



2. SVEGLIE

– Accesso diretto  
alle impostazioni della sveglia

3. ◀ Pulsante di navigazione sx

4. SELECT

– Per confermare


5. ▶ Pulsante di navigazione dx

6. VOL -

– Ridurre il volume

7. VOL+

– Aumentare il volume

8.  /MODE

- Accendere/spegnere

9.  /z<sup>z</sup>

- Impostare timer / attivare Snooze (pulsante touch)

10. MENU

- Premere: Passare a Modalità (DAB, FM)
- Premere & mantenere premuto: Accedere direttamente al menu

## Lato posteriore



I  
70

11. Presa DC

12. Ingresso cuffie

13. Interruttore Dimmer automatico

- La retroilluminazione si adatta automaticamente alla luminosità dell'ambiente

14. Antenna\*



*\* Questa radio è dotata di un'antenna intercambiabile; utilizzare l'antenna attiva o passiva, che dispone di un collegamento coassiale.*

# Struttura del menu

## DAB

Richiamare i preferiti	
Memorizzare i preferiti	
Display	
	Nome emittente
	Testo scorrevole
	Intensità del segnale
	Tipo di programma
	Frequenza
	Ensemble
	Intensità segnale
	Bit rate
	Ora
	Data
Ricerca completa	
Impostazione manuale	
DRC	
	DRC off
	DRC alto
	DRC basso
Cancellare memoria	
Equalizzatore	
	Le mie impostazioni EQ...
	Alti
	Bassi
	Volume
	Normale
	Classica
	Jazz
	Pop
	Rock
	Parlato
Ora	
	Impostare l'ora/data
	Aggiornare l'ora
	Tutte le sorgenti
	Aggiornamento da DAB
	Aggiornamento da UKW
	Nessun aggiornamento
	Impostare 12/24 ore
	Impostare 24 ore
	Impostare 12 ore
	Impostare formato data
	GG-MM-AAAA
	MM-GG-AAAA
Luminosità	
	On
	100%
	80%
	60%
	40%
	20%
	Off
	Dim
	100%
	80%
	60%
	40%
	20%
	Off
	Modalità sveglia
	100%
	80%
	60%
	40%
	20%
	Off
Lingua	
Impostazioni di fabbrica	
Software Upgrade	
Versione Software	

**FM**

Richiamare i preferiti		
Memorizzare i preferiti		
Display		
	Frequenza	
	Testo radio	
	Tipo di programma	
	Ps	
	Informazioni audio	
	Ora	
	Data	
Impostazioni ricerca stazioni		
	Solo stazioni con segnale intenso	
	Tutte le stazioni	
Impostazioni audio		
	Stereo	
	Solo Mono	
Equalizzatore		
	Le mie impostazioni EQ...	
		Alti
		Bassi
		Volume
	Normale	
	Classica	
	Jazz	
	Pop	
	Rock	
	Parlato	
Ora		
	Impostare l'ora/data	
	Aggiornare l'ora	
		Tutte le sorgenti
		Aggiornamento da DAB
		Aggiornamento da UKW
		Nessun aggiornamento
	Impostare 12/24 ore	
		Impostare 24 ore
		Impostare 12 ore
	Impostare formato data	
		GG-MM-AAAA
		MM-GG-AAAA
Luminosità		
	On	
		100%
		80%
		60%
		40%
		20%
		Off
	Dim	
		100%
		80%
		60%
		40%
		20%
		Off
	Modalità sveglia	
		100%
		80%
		60%
		40%
		20%
		Off
Lingua		
Impostazioni di fabbrica		
Software Upgrade		
Versione Software		



**AUX IN**

Display	Ora	
	Data	
Equalizzatore	Le mie impostazioni EQ...	Alti
		Bassi
		Volume
	Normale	
	Classica	
	Jazz	
	Pop	
	Rock	
	Classica	
	Ora	Impostare l'ora/data
Aggiornare l'ora		Tutte le sorgenti
		Aggiornamento da DAB
		Aggiornamento da UKW
		Nessun aggiornamento
Impostare 12/24 ore		Impostare 24 ore
		Impostare 12 ore
Impostare formato data		GG-MM-AAAA
		MM-GG-AAAA
Luminosità		On
	80%	
	60%	
	40%	
	20%	
	Off	
	Dim	100%
		80%
		60%
		40%
		20%
	Off	
	Modalità sveglia	100%
		80%
		60%
	40%	
	20%	
	Off	
Lingua		
Impostazioni di fabbrica		
Software Upgrade		
Versione Software		

# Informazioni e istruzioni prima dell'utilizzo

---



## *Ottimizzare la ricezione*

- *Per consentire la ricezione ottimale, assicurarsi di estrarre completamente l'antenna.*
  - *Eventualmente, testare diverse posizioni per ottenere la migliore ricezione possibile.*
- 

## Utilizzo

---

Collegare il cavo di rete a una presa di corrente installata a norma e facilmente accessibile.

L'alimentatore è destinato ad una tensione di rete pari a 100–240 V: può essere quindi utilizzato su quasi tutte le reti di alimentazione a corrente alternata. Attenzione: potrebbe rendersi necessario l'uso di un adattatore specifico per il vostro Paese.

---

I  
74



- *Collegare il prodotto a una presa di corrente destinata a questo utilizzo.*
  - *Se si utilizza una presa multipla, verificare che gli apparecchi collegati non superino la potenza consentita.*
  - *La presa di corrente deve comunque essere facilmente accessibile, in qualsiasi momento.*
  - *Se si prevede di non utilizzare il prodotto per lunghi periodi, staccare il cavo di alimentazione dalla presa.*
- 

Dopo aver collegato il cavo del prodotto alla presa, si avvia l'inizializzazione.

Si accende la radio.

## Note generali sul funzionamento

---



## *Istruzioni di comando*

- *Quando è necessario scegliere fra più opzioni (ad es. «Sì» o «No»), l'opzione selezionata lampeggia.*

- Nei menu che prevedono diverse opzioni (ad es. «DRC», «Lingua» etc.), l'opzione selezionata al momento è indicata da un \*.

## Navigazione e comandi

- Premere i **pulsanti di navigazione** ◀/▶ per selezionare le singole voci di menu.
- Premere **SELECT** per confermare la selezione. Nel seguente manuale, questa procedura è illustrata tramite i seguenti simboli:




Dopo aver premuto un pulsante di selezione rapida, navigare con i pulsanti ◀/▶ e SELECT tra le voci di menu visualizzate.

75

## Regolare il volume

- Premere **VOL + / VOL-** per aumentare / ridurre il volume.

## Accendere/spegnere

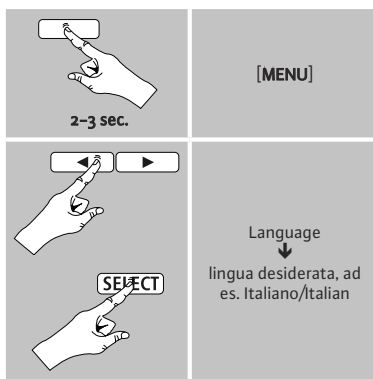
- Premere , per accedere o spegnere la radio (Standby).
- Scollegare l'apparecchio dalla rete elettrica per spegnerlo completamente.

## Prima configurazione

Al primo avvio, si attiva automaticamente la ricerca delle stazioni radio in modalità «DAB». Come impostazione predefinita, la radio visualizza il menu in lingua inglese. Seguire la procedura indicata alla voce «Lingua» per impostare la lingua desiderata.

## Lingua

Per modificare la lingua di menu predefinita o impostata al primo utilizzo, procedere in questo modo:

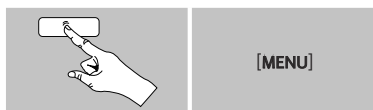


## DAB

I  
76

La radio riceve tutte le frequenze della radio digitale in uso nella gamma compresa fra 174 MHz e 240 MHz (banda III, canali da 5A a 13F).

– Premere più volte il pulsante MENU per attivare la modalità «DAB» nella radio:



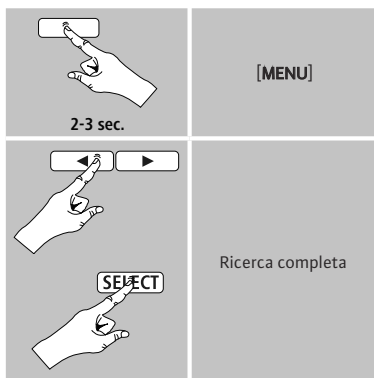
In modalità «DAB», sul display compare in alto a destra «DAB».

## Ricerca / Ricerca automatica

La ricerca automatica delle stazioni radio «DAB» cerca le emittenti disponibili nella banda «DAB» III. Terminata la ricerca, tutte le stazioni radio che è possibile ricevere senza disturbi vengono memorizzate in ordine alfabetico.

La «ricerca delle stazioni DAB» automatica si attiva automaticamente al primo avvio in «modalità DAB»; sul display compare «Ricerca...».

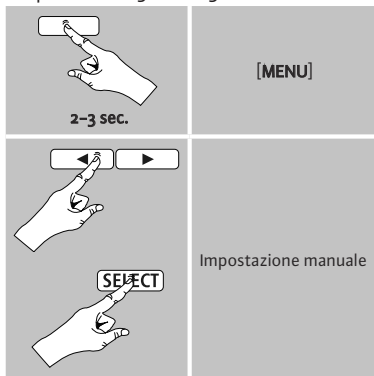
Per riavviare la ricerca delle emittenti, procedere nel modo seguente:



## Ricerca manuale delle stazioni

La ricerca manuale consente di cercare fra le singole frequenze e i singoli canali. Utilizzare questa funzione per selezionare direttamente un'emittente di cui si conosce la frequenza e nel caso in cui non sia stata individuata dalla ricerca automatica.

Procedere nel modo seguente e selezionare una gamma di frequenze da «5A» a «13F»:



La barra mostra l'intensità relativa del segnale. Il segno all'interno della barra indica il valore necessario per ricevere la stazione senza interferenze. Se non si raggiunge questo valore (la barra è vuota), l'intensità del segnale su questo canale non è sufficiente.

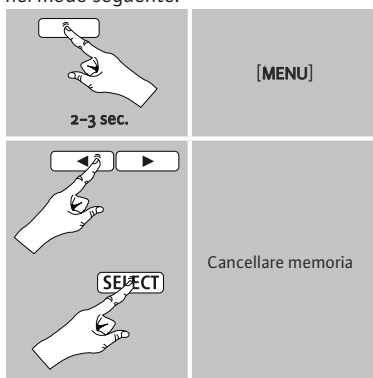
## Elenco delle stazioni

In «modalità DAB» è possibile accedere all'elenco delle stazioni in qualsiasi momento.

- a) Se si sta già ascoltando una stazione, premere i pulsanti di navigazione ◀/▶. Sul display della radio comparirà l'elenco delle stazioni.

## Modificare l'elenco delle stazioni

Per eliminare dall'elenco quelle stazioni che non rientrano nella copertura del segnale in quel momento, procedere nel modo seguente:



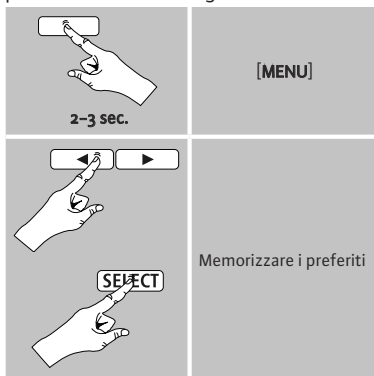
Dall'elenco saranno eliminate tutte le stazioni che non è possibile ricevere in quel momento confermando con il comando «S» (Sì).

## Preferiti

Per accedere direttamente e rapidamente alle stazioni preferite, è possibile memorizzarle utilizzando le 30 preimpostazioni disponibili.

## Memorizzare i preferiti

Sintonizzare la stazione da aggiungere alla preimpostazione dei preferiti. Quando si riceve il segnale della stazione, procedere nel modo seguente:

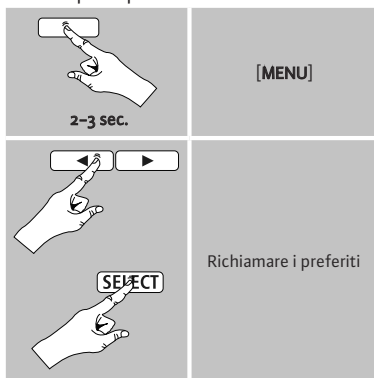


- Con i pulsanti di navigazione ◀/▶ scorrere fra le preimpostazioni (da 1 a 30).
- Premere SELECT per memorizzare la stazione nella preimpostazione scelta.

79

## Richiamare i preferiti

Procedere nel modo seguente per accedere alla panoramica delle preimpostazioni memorizzate.



Utilizzare i pulsanti di navigazione ◀/▶ e SELECT per selezionare uno dei preferiti.



*Non è possibile eliminare i preferiti. Se sono già state memorizzate tutte e 30 le preimpostazioni, per salvare un'altra stazione fra i preferiti, selezionare una preimpostazione già occupata. Sarà sovrascritta con la nuova stazione radio.*

## DRC (Dynamic Range Control)

Alcune stazioni radio della «rete DAB» supportano il controllo del volume: questa opzione si attiva durante la riproduzione. Se il volume aumenta improvvisamente, «DRC» lo abbassa automaticamente. Se il volume si abbassa improvvisamente, «DRC» lo aumenta automaticamente. Lo stesso accade quando il volume della riproduzione si abbassa all'improvviso. La radio ripristinerà i livelli di volume.

80

### DRC alto:

adattamento completo dei diversi livelli di volume. Compressione elevata, può ridurre la dinamica di un brano.

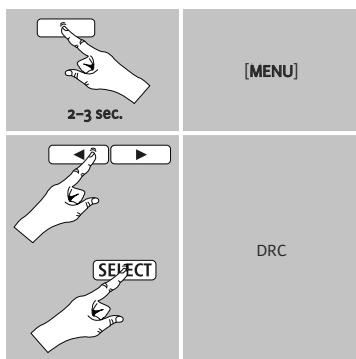
### DRC basso:

adattamento parziale dei diversi livelli di volume. Adattamento lieve, senza che la dinamica venga troppo modificata.

### DRC off:

nessun adattamento.

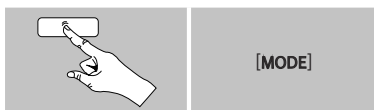
Procedere nel modo seguente per impostare:





# FM

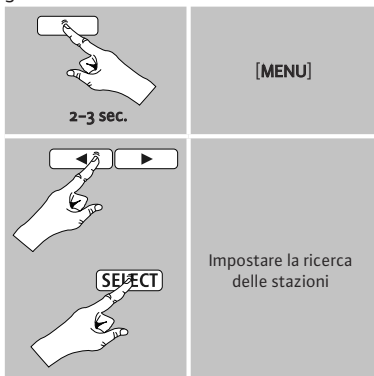
Premere più volte il pulsante MODE per attivare la modalità «FM» nella radio:



In modalità «FM», sul display compare in alto a destra «FM».

## Impostare la ricerca delle stazioni

Grazie a questa configurazione, è possibile stabilire se escludere le stazioni radio con intensità di segnale debole durante la ricerca automatica. Procedere nel modo seguente:



Selezionare «Solo stazioni forti» per arrestare la ricerca automatica solo in quelle stazioni con intensità del segnale forte. In caso contrario («Tutte le stazioni»), la ricerca si ferma su ogni stazione per cui si riceve un segnale.

## Ricerca automatica delle stazioni

- Premere e tenere premuto uno dei pulsanti di navigazione ◀/▶ fino a quando si avvia la ricerca automatica delle stazioni.
- Quando trova una stazione, la radio si ferma e inizia la riproduzione.
- Premendo e tenendo premuto nuovamente uno dei pulsanti di navigazione ◀/▶, la radio riprende la ricerca fino a trovare la stazione successiva.

## Ricerca manuale delle stazioni

Con la ricerca manuale, è possibile selezionare la frequenza desiderata e ricevere anche quelle stazioni che sarebbero escluse dalla ricerca automatica perché hanno un segnale troppo debole.

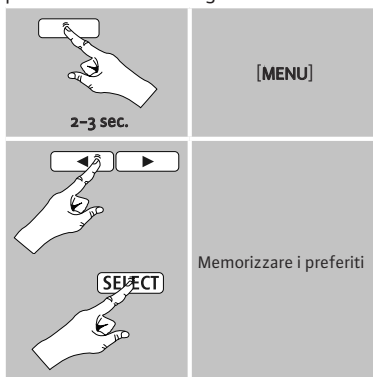
- Premere i pulsanti di navigazione ◀/▶ (▶: + 0,05 MHz / ◀: - 0,05 MHz) fino a visualizzare la frequenza desiderata. Attendere qualche secondo: si avvia la riproduzione della stazione.

## Preferiti

Per accedere direttamente e rapidamente alle stazioni preferite, è possibile memorizzarle utilizzando le 30 preimpostazioni disponibili.

### Memorizzare i preferiti

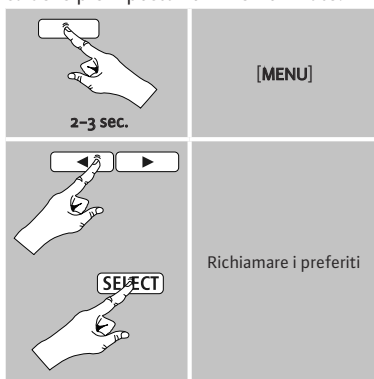
Sintonizzare la stazione da aggiungere alla preimpostazione dei preferiti. Quando si riceve il segnale della stazione, procedere nel modo seguente:



- Con i pulsanti di navigazione ◀/▶ scorrere fra le preimpostazioni (da 1 a 30).
- Premere SELECT per memorizzare la stazione nella preimpostazione scelta.

## Richiamare i preferiti

Procedere nel modo seguente per accedere alla panoramica delle preimpostazioni memorizzate.



Utilizzare i pulsanti di navigazione ◀/▶ e SELECT per selezionare uno dei preferiti.



*Non è possibile eliminare i preferiti. Se sono già state memorizzate tutte e 30 le preimpostazioni, per salvare un'altra stazione fra i preferiti, selezionare una preimpostazione già occupata. Sarà sovrascritta con la nuova stazione radio.*

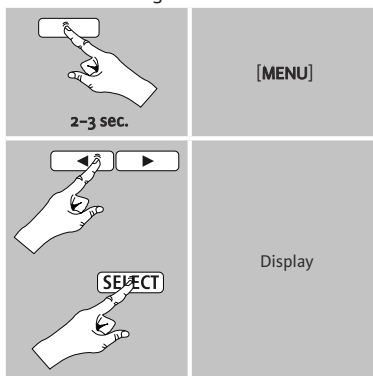
## Impostare l'audio

Per alcune stazioni radio è possibile migliorare leggermente la riproduzione passando alla modalità «Mono» (quando il segnale è debole). È possibile attivare questa funzione nel menu («Solo Mono») e, in caso di segnale debole, la radio passerà automaticamente alla «Ricezione Mono». Per modificare questa opzione, procedere nel modo seguente:



## Visualizzazione sul display/ Informazioni aggiuntive

Per visualizzare sul display, oltre all'orario, altre informazioni – secondo la modalità attiva e in base alle stazioni – procedere nel modo seguente:



- **Testo scorrevole**  
(DLS – Dynamic Label Segment)  
Visualizza la stazione radio, il programma in corso, i contenuti, temi, ecc.
- **Intensità del segnale**  
La barra mostra l'intensità relativa del segnale. Il segno all'interno della barra indica il valore necessario per ricevere la stazione senza interferenze. Se non si raggiunge questo valore (la barra è vuota), l'intensità del segnale in questo canale non è sufficiente.
- **Tipo programma**  
Visualizza il tipo di programma, ad es. Info Traffico, Musica Pop, ecc.
- **Ensemble**  
«Ensemble/Multiplex»: si tratta di un gruppo di stazioni che utilizzano la stessa frequenza per trasmettere. Spesso queste stazioni hanno un tratto comune, ad es. la provenienza locale, lo stile musicale o informativo.
- **Frequenza**
- **Qualità segnale**  
La qualità del segnale indica quanti pacchetti di dati sono stati ricevuti in maniera errata.
- **Bit rate**  
Indica il Bit rate digitale ricevuto al momento per la stazione selezionata.
- **Formato**
- **Orario**  
Indica l'ora completa, inclusi i secondi.
- **Data**
- **Nome servizio**  
Visualizza l'identificazione della stazione selezionata.
- **Testo radio**
- **Ps**
- **Informazioni audio**  
Mono / Stereo

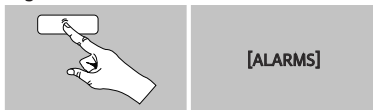
# Sveglia

---

La radio dispone di due sveglie da impostare singolarmente.

## Impostare la sveglia

Per accedere alle impostazioni, procedere nel modo seguente:



«Sveglia 1» e «Sveglia 2» vengono configurate in maniera identica ed è possibile memorizzare due orari diversi. Selezionare «Sveglia 1» o «2» – premendo più volte ALARMS e confermando con SELECT – impostare poi i dettagli con i pulsanti di navigazione ◀/▶ e infine con SELECT.

### Ora:

Prima selezionare le ore poi i minuti per la sveglia.

I  
86

### Durata:

Selezionare un intervallo (15/30/45/60/90 minuti).

La sveglia sarà attiva per l'intervallo indicato.

### Segnale acustico / DAB / FM:

Per la sveglia, è necessario impostare il segnale acustico, o «DAB» o «FM».

### Programma:

Se si seleziona «DAB/FM», indicare anche la stazione radio prescelta. È possibile scegliere utilizzando le 30 preimpostazioni oppure l'ultima stazione ascoltata.

### Modalità:

Indicare quando attivare la sveglia:

➤ Tutti i giorni – Una volta – Giorni feriali – Fine settimana

### Data:

Se si sceglie «Una volta», indicare anche la data.

### Volume:

Impostare il volume con cui si desidera essere svegliati. Impostando qui il volume, diventa irrilevante il volume con cui si è ascoltata la radio l'ultima volta.

### Memorizzare:

Selezionare «Off/On», per terminare le impostazioni della sveglia.





*Si raccomanda di consentire l'aggiornamento automatico dell'ora. In questo modo, anche in caso di perdita di corrente – ad es. per black-out – l'ora verrà comunque aggiornata.*

## Attivare / disattivare la sveglia

- Attivare la sveglia confermando /terminando le impostazioni con il comando «On».
- Disattivare la sveglia confermando /terminando le impostazioni con il comando «Off».


## Spegnere la sveglia / Snooze

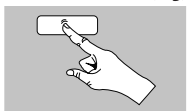
- Quando si attiva la sveglia, premere , per spegnere la sveglia.
- Premere  zZ, per attivare la funzione «Snooze».
- La sveglia si interrompe per 5 minuti poi si riattiva ancora una volta.
- Se non si spegne la sveglia, la radio passa automaticamente alla modalità Standby, trascorso l'intervallo (durata) impostato.

1  
87

## Timer

La radio dispone di una funzione timer che la fa passare alla modalità Standby una volta trascorso un intervallo impostato.

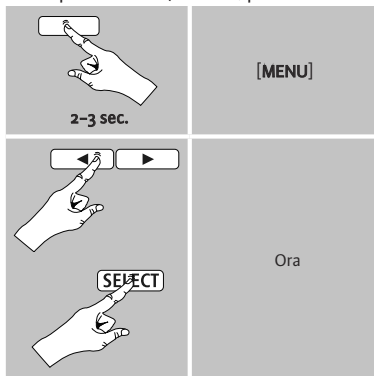
- Premere ripetutamente  zZ, per impostare l'intervallo desiderato (Off/15/30/45/60/90 minuti).



# Altre impostazioni

## Impostare l'ora / la data

Per impostare l'ora / la data, procedere nel modo seguente:



### Impostare data/ora

Impostare manualmente la data (GG-MM-AAAA / MM-GG-AAAA) e l'ora (hh:mm) utilizzando i pulsanti di navigazione ◀/▶ e infine SELECT.

88

### Aggiornare l'ora

#### – Aggiornamento da UKW / Aggiornamento da DAB

L'aggiornamento automatico tramite la rete «FM /DAB /DAB+» imposta la data e l'ora delle stazioni radio, che viene poi elaborata da questo apparecchio. L'utilizzo di questo aggiornamento garantisce che, anche in caso di black-out, l'ora dell'apparecchio sia sempre aggiornata e possano essere rispettate le sveglie impostate.

#### – Tutte le sorgenti

Si raccomanda di utilizzare questa impostazione (Aggiornamento da «UKW» e «DAB») per l'aggiornamento automatico.

#### – Nessun aggiornamento

Ora e data (GG-MM-AAAA/MM-GG-AAAA) devono essere impostate manualmente, dato che non vi è alcun aggiornamento automatico.



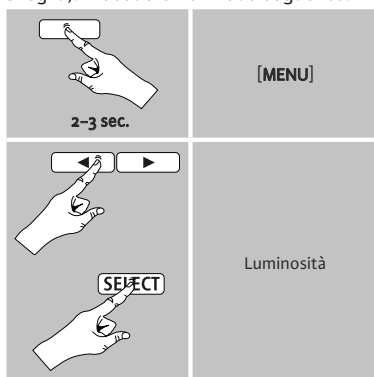
## Formato


- **Impostare 12/24 ore** Selezionare il formato a 12 o 24 ore.
- **Impostare formato data**  
Selezionare fra i formati di data GG-MM-AAAA/ e  
MM-GG-AAAA.

## Retroilluminazione

### Impostazione manuale

È possibile impostare la retroilluminazione in maniera diversa per le singole modalità (Accesa, Standby, modalità Sveglia). Procedere nel modo seguente:



- Quando la radio è accesa (On), in Standby (Dim) e in modalità Sveglia, è possibile scegliere fra diversi gradi di luminosità.
- Se la radio è in Standby, premere  z<sup>z</sup>, per illuminare il display per circa 10 secondi con il grado di luminosità della radio accesa.
- Posizionare su OFF il pulsante Auto Dimmer sul lato posteriore della radio per disattivare il sensore e attivare le impostazioni manuali.

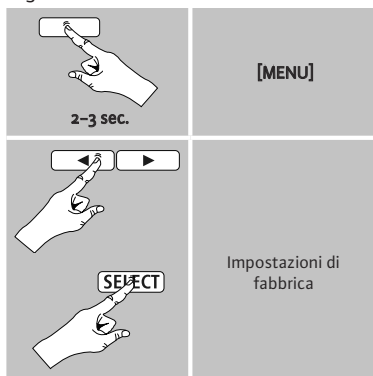
### Impostazioni automatiche (sensore)

Se il sensore è attivato, la retroilluminazione si adatta automaticamente all'ambiente circostante e alla luminosità presente. Con il buio completo (ad es. di notte, in camera) la retroilluminazione si spegne completamente.

- Posizionare su ON il cursore Auto Dimmer sul lato posteriore della radio ON per attivare il sensore e disattivare le impostazioni manuali.

## Impostazioni di fabbrica

Per ripristinare le impostazioni di fabbrica della radio (come quando è stata acquistata), procedere nel modo seguente:



Confermare la richiesta che compare con «S» (Sì) per ripristinare le impostazioni di fabbrica. Tutte le impostazioni effettuate dopo l'acquisto saranno cancellate.

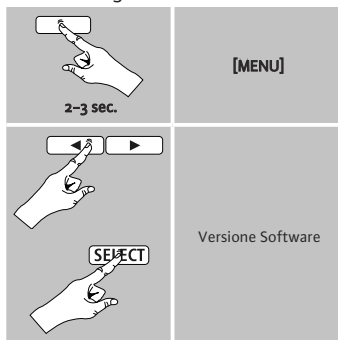
90



- Ripristinando le impostazioni di fabbrica, potrebbero risolversi eventuali problemi o malfunzionamenti.
- Tuttavia, tutte le impostazioni effettuate (ad es. preferiti e elenco delle stazioni) saranno cancellate in maniera irreversibile.

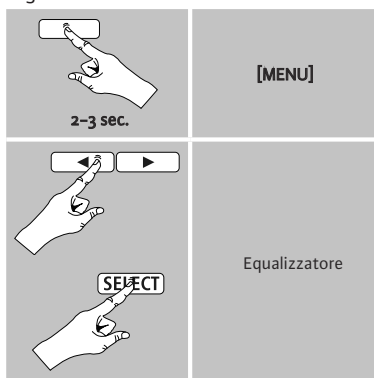
## Info/versione software

Per conoscere la versione software della radio, procedere nel modo seguente:



## Equalizzatore

L'equalizzatore consente di perfezionare la riproduzione della radio impostando i toni bassi e alti secondo le proprie preferenze. Si può selezionare fra i profili preimpostati – in base al genere – oppure creare un profilo personalizzato. Per impostare l'equalizzatore, procedere nel modo seguente:



- Utilizzare SELECT per selezionare uno dei profili preimpostati.
- Per impostare un proprio Profilo equalizzatore, selezionare l'opzione «Il mio EQ...»
- Si accede così alle impostazioni per «Bassi», «Alti» e «Volume».
- Per modificare un valore, premere SELECT sull'opzione scelta e modificare i valori premendo ◀/▶.
- Se si sta ascoltando la radio durante questa impostazione, è possibile sentire in tempo reale l'effetto di questa modifica.
- Confermare le impostazioni premendo SELECT.
- Terminate tutte le impostazioni, premere SELECT sulla radio e premere MENU per memorizzare le modifiche.

# Aggiornamento del software

---

- Prima di eseguire un upgrade del Firmware, verificare che il Firmware previsto per l'upgrade sia compatibile con il vostro prodotto.
  - Attenzione! Un Firmware non compatibile può comportare un danno al prodotto che è da considerarsi dovuto a un'azione dell'utente. E non è coperto da garanzia!
- 



- *Prima di un upgrade del Firmware, verificare quale versione del Firmware è installata al momento nel vostro prodotto.*
  - *Non eseguire alcun upgrade del Firmware se la versione del Firmware installata sul vostro prodotto è successiva o identica al Firmware che state per utilizzare per l'upgrade.*
  - *La procedura guidata di upgrade del Firmware è compatibile con Win 7/8/10.*
- 

92

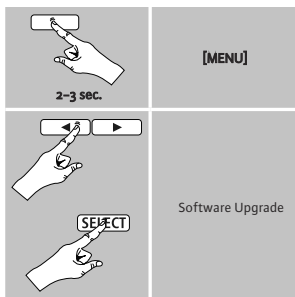
- Non interrompere in nessun caso il collegamento USB durante le operazioni di upgrade né spegnere il PC o la radio!

## Operazioni preliminari

- Preparare un cavo USB (USB standard con micro USB).
- Se fosse necessario aggiornare il software, contattare il nostro servizio clienti.

## Eeguire l'upgrade del Firmware

- Collegare la radio al PC con il cavo USB preparato in precedenza.
- Accendere la radio e procedere nel modo seguente:



- Confermare la selezione con ENTER.
- Confermare la domanda «Upgrade?» o «Update?» (Aggiornare) con «Sì».
- Eseguire sul PC il file «ArtikelNRModellbezeichnung-Versionsnummer-FW.exe».
- Seguire le istruzioni della «Procedura guidata Firmware».
- Se l'upgrade del Firmware è stato eseguito correttamente, la radio si accende in automatico.
- Terminare la procedura guidata di upgrade facendo clic sul pulsante «Fine».

## Cura e manutenzione

---

- Attenzione! Pulire il prodotto utilizzando solo un panno privo di pilucchi, leggermente umido e non utilizzare alcun detergente aggressivo.
- Se si prevede di non utilizzare il prodotto per lunghi periodi, spegnere l'apparecchio e staccare il cavo di alimentazione dalla presa. Conservare il prodotto in un luogo pulito e asciutto, lontano dalla luce diretta del sole.

# Specifiche tecniche

Ricezione radio	DAB ✓	DAB+ ✓
Display	3.2" (8,128 cm) Icon LCD	
Altoparlanti	3 W rms	
Materiale audio	Plastica	
Alimentazione	5 V  1500 mA	
Gamma di frequenza	DAB/DAB+: 174~240 MHz	
Sensibilità	DAB/DAB+: 97~99 dBm	
Consumo energia	Acceso	max. 6 W
Collegamenti	Presca DC, Jack cuffie 3,5mm, Lin	
Preferiti	DAB/DAB+: 30	FM: 30
Formati	DAB: MP2, AAC	
Lingue interfaccia utente	English, German, Danish, Dutch, Norwegian, Polish, Swedish, Tur	
Contenuto della confezione	Radio con orologio/sveglia D.08. manuale d'uso, antenna integrat	
Dimensioni (LxHxP)	196 x 62 x 84 mm	
Peso	410 g	



# Smaltimento

---



## Apparecchiature

La presente marcatura è conforme alla Direttiva 2012/19/EU sui rifiuti di apparecchiature elettriche ed elettroniche (RAEE). Questa marcatura indica che l'apparecchiatura, incluse eventuali batterie esauste o obsolete, NON deve essere smaltita come rifiuto domestico ma deve essere riciclata secondo le norme vigenti. Se le batterie o gli accumulatori annessi a questo apparecchio riportano uno dei simboli chimici Hg, Cd o Pb, significa che la batteria ha un contenuto di metallo pesante di oltre lo 0,0005% per il mercurio, oltre lo 0,002% per il cadmio e oltre lo 0,004% di piombo.

# Conformità

---

I  
96



Il prodotto è conforme alle disposizioni delle seguenti direttive. La conformità è garantita dalla soddisfazione delle norme qui sotto elencate.

2014/30/EU    Compatibilità elettromagnetica (EMC)

2014/35/EU    Direttiva bassa tensione (LVD)

EMC            EN 301 489-1/3

LVD            EN62479

EN62368

Con la presente Daymond dichiara che il modello D.08.004 è conforme ai requisiti fondamentali e ad altre disposizioni di cui alla Direttiva 2014/53/EU.

Art. 7734.125 I Änderungen vorbehalten I

Sous réserve de modifications I Con riserva di modifiche I

V01 09.2017 I [www.migros.ch](http://www.migros.ch)