

# Toujours là pour vous aider

Enregistrez votre produit et obtenez de l'assistance sur le site  
[www.philips.com/support](http://www.philips.com/support)

AZ328



## Mode d'emploi

**PHILIPS**

# Release notes

This version has the following updates compared with V2.0 version:

- **Max Output Power** changes to **Rated Output Power**.
- **Operation Power Consumption** changes to 10W.
- Dimensions changes to: 300 × 134 × 240mm.
- The weight of the product changes to 1.5 kg.

# Table des matières

---

<b>1 Important</b>	2
Sécurité	2
Avis	3

---

<b>2 Votre lecteur de CD</b>	4
Introduction	4
Contenu de l'emballage	4
Présentation de l'unité principale	4

---

<b>3 Mise en route</b>	6
Alimentation	6
Mise sous tension	7
Mise hors tension	7

---

<b>4 Lecture</b>	8
Lecture d'un CD	8
Lecture à partir d'un appareil externe	8
Lecture à partir de périphériques USB	9
Lecture d'une cassette	9
Réglage des stations de radio FM	10

---

<b>5 Options de lecture</b>	11
Contrôle de la lecture	11
Programmation des pistes	11
Réglage du son	11

---

<b>6 Informations sur le produit</b>	12
Caractéristiques techniques	12
Entretien	12

---

<b>7 Dépannage</b>	14
--------------------	----

# 1 Important

## Sécurité

- Lisez attentivement ces consignes.
- Respectez toutes les consignes.
- N'obstruez pas les orifices de ventilation. Installez l'appareil conformément aux consignes du fabricant.
- N'installez pas l'appareil à proximité de sources de chaleur telles que des radiateurs, registres de chaleur, poêles ou autres appareils (amplificateurs par exemple) produisant de la chaleur.
- Évitez de marcher sur le cordon d'alimentation ou de le pincer; notamment au niveau des fiches, des prises de courant et de son point de sortie sur l'unité.
- Utilisez uniquement les pièces de fixation/ accessoires spécifié(s) par le fabricant.
- Débranchez cette unité en cas d'orage ou pendant les longues périodes d'inutilisation.
- L'enregistrement est autorisé dans la mesure où les droits d'auteur ou d'autres droits attribués à des tiers ne sont pas transgressés.
- Confiez toutes les tâches de maintenance à un personnel qualifié. Des travaux de maintenance sont nécessaires en cas d'endommagement de l'unité : par exemple, endommagement du cordon d'alimentation ou de la fiche, déversement de liquide ou chute d'objets à l'intérieur de l'unité, exposition de l'unité à la pluie ou à l'humidité, dysfonctionnement ou chute de l'unité.
- Utilisation des piles **ATTENTION** – Pour éviter les fuites de piles pouvant endommager l'appareil ou entraîner des blessures corporelles ou des dégâts matériels, respectez les consignes suivantes :
  - Installez correctement toutes les piles, en prenant garde aux sens + et - indiqués sur l'appareil.
  - Ne mélangez pas les piles (neuves et anciennes, au carbone et alcalines, etc.).
  - Retirez les piles du compartiment si vous n'utilisez pas l'appareil pendant une longue période.
- N'exposez pas les piles ou les batteries intégrées à une source produisant une chaleur excessive, par exemple le soleil, un feu ou similaire.
- **ATTENTION** : Risque d'explosion si les piles ne sont pas remplacées correctement. Remplacez-les uniquement par le même type de batterie.
- Votre unité ne doit pas être exposée à des fuites ou éclaboussures.
- Ne placez pas d'objets susceptibles d'endommager votre unité à proximité de celle-ci (par exemple, objets remplis de liquide ou bougies allumées).
- Si la fiche d'alimentation ou un coupleur d'appareil est utilisé comme dispositif de découplage, celui-ci doit rester facilement accessible.



### Avertissement

- Ne retirez jamais le boîtier de l'appareil.
- Ne posez jamais l'appareil sur un autre équipement électrique.
- Ne regardez jamais le rayon laser émis par l'appareil.



### Attention

- L'utilisation de commandes ou de réglages, ou de toute autre procédure que celles données dans ce document risque d'exposer l'utilisateur à une utilisation ou à des radiations dangereuses.

## Avis



Ce produit est conforme aux spécifications d'interférence radio de la Communauté Européenne.

Toute modification apportée à cet appareil qui ne serait pas approuvée expressément par WOOX Innovations peut invalider l'habilitation de l'utilisateur à utiliser l'appareil.

### Mise au rebut de votre ancien produit



Cet appareil a été conçu et fabriqué avec des matériaux et des composants de haute qualité pouvant être recyclés et réutilisés.



Ce symbole sur un produit indique que ce dernier est conforme à la directive européenne 2012/19/UE. Informez-vous auprès des instances locales sur le système de collecte des produits électriques et électroniques en fin de vie. Respectez la réglementation locale et ne jetez pas ce produit avec les ordures ménagères. La mise au rebut correcte de vos anciens appareils aide à préserver l'environnement et la santé.

### Informations sur l'environnement

Tout emballage superflu a été évité. Nous avons fait notre possible pour permettre une séparation facile de l'emballage en trois matériaux : carton (boîte), pâte à papier (amortisseur de chocs) et polyéthylène (sacs, feuille protectrice en mousse).

Votre appareil se compose de matériaux recyclables et réutilisables à condition d'être démontés par une entreprise spécialisée. Respectez les réglementations locales pour vous

débarrasser des emballages, des piles usagées et de votre ancien équipement.

Cet appareil présente les étiquettes suivantes :



Symbole d'équipement de classe II



Ce symbole indique que l'appareil est équipé d'un système de double isolation.



La réalisation de copies non autorisées de contenu protégé contre la copie, notamment de programmes informatiques, fichiers, diffusions et enregistrement sonores, peut représenter une violation de droits d'auteur et une infraction à la loi. Cet appareil ne doit en aucun cas être utilisé à de telles fins.



Les logos USB-IF sont des marques d'Universal Serial Bus Implementers Forum, inc.

### Remarque

- La plaque signalétique est située sous l'appareil.

# 2 Votre lecteur de CD

## Introduction

Avec ce lecteur de CD, vous pouvez :

- écouter la radio FM ;
- écouter de la musique à partir de disques, de cassettes, d'un périphérique USB et d'autres périphériques audio externes ;
- programmer l'ordre de lecture des pistes.

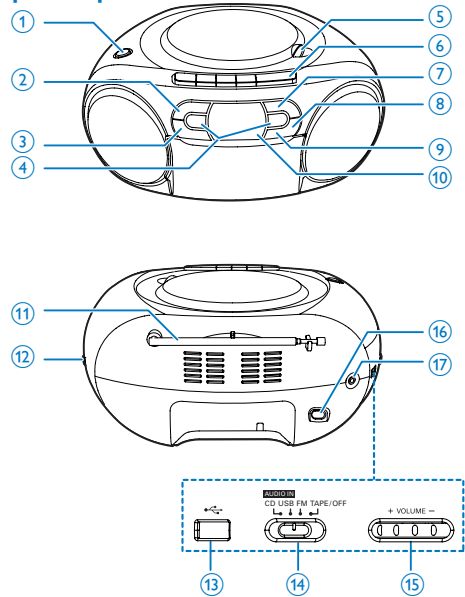
Cet appareil est doté de la fonction DBB (Dynamic Bass Boost, amplification dynamique des basses) visant à améliorer la qualité du son.

## Contenu de l'emballage

Vérifiez et identifiez les différentes pièces contenues dans l'emballage :

- Unité principale
- Cordon d'alimentation
- Bref mode d'emploi
- Fiche de sécurité

## Présentation de l'unité principale



- ① **DBB**
  - Permet d'activer/de désactiver l'amplification dynamique des basses (DBB).
- ② **■**
  - Arrête la lecture.
- ③ **- ALBUM +**
  - Permet de passer à l'album précédent ou suivant.
- ④ **◀▶**
  - Permet de passer à la piste précédente ou suivante.
  - Permet d'effectuer une recherche dans une piste.
- ⑤ **OPEN•CLOSE**
  - Permet d'ouvrir ou de fermer le logement du disque.
- ⑥ **Commandes de la platine cassette**
  - ◀

Permet de lancer la lecture de la cassette.



Permet d'effectuer une avance/un retour rapide de la cassette.

Permet d'arrêter la lecture de la cassette ou d'ouvrir le compartiment de la platine cassette.



Permet d'arrêter la lecture de la cassette.

⑦

- Permet de démarrer ou de suspendre la lecture.
- Appuyez sur pour désactiver le mode veille de l'unité.

⑧ **PROG**

- Permet de programmer l'ordre de lecture des pistes.

⑨ **MODE**

- Permet de sélectionner un mode de lecture.

⑩ **Afficheur**

- Permet d'afficher l'état actuel.

⑪ **Antenne FM**

- Permet d'améliorer la réception FM.

⑫ **+ TUNING -**

- Permet de sélectionner des stations de radio FM.

⑬

- Prise USB.

⑭ **Sélecteur de source**

- Permet de sélectionner une source.

⑮ **+ VOLUME -**

- Réglage du volume

⑯ **AC~MAINS**

- Prise d'alimentation

⑰ **AUDIO-IN**

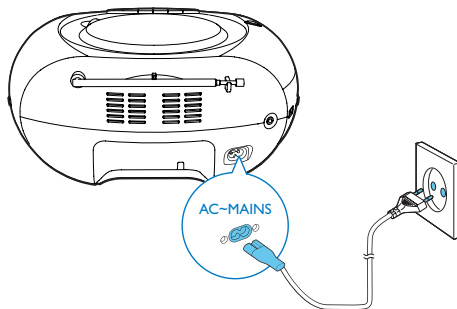
- Permet de connecter un appareil audio externe.

# 3 Mise en route



## Attention

- L'utilisation de commandes ou de réglages, ou de toute autre procédure que celles données dans ce document risque d'exposer l'utilisateur à une utilisation ou à des radiations dangereuses.



Les instructions fournies dans ce chapitre doivent être suivies dans l'ordre énoncé.

Si vous contactez Philips, vous devrez préciser les numéros de modèle et de série de votre appareil. Les numéros de modèle et de série sont indiqués sous l'appareil. Notez ces numéros ici :

N° de modèle \_\_\_\_\_

N° de série \_\_\_\_\_

## Alimentation

L'appareil peut être alimenté sur secteur ou par piles.

### Option 1 : alimentation secteur



## Avertissement

- Risque d'endommagement du produit ! Vérifiez que la tension d'alimentation correspond à la valeur de tension imprimée au dos ou sous l'appareil.
- Risque d'électrocution ! Lorsque vous débranchez l'alimentation secteur, tirez sur la fiche électrique, jamais sur le cordon.

Branchez le cordon d'alimentation CA sur la prise murale.



## Conseil

- Pour économiser de l'énergie, éteignez l'unité après utilisation.

### Option 2 : alimentation à piles



## Attention

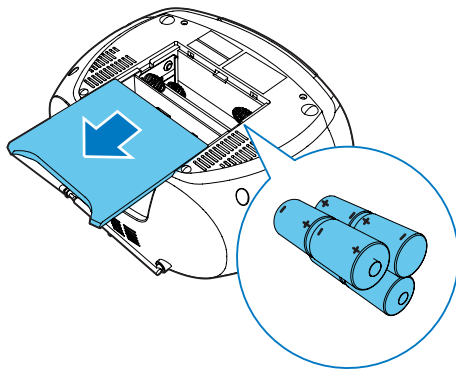
- Les piles contiennent des substances chimiques : elles doivent donc être mises au rebut de manière adéquate.



## Remarque

- Les piles ne sont pas incluses dans les accessoires fournis.

- 1 Ouvrez le compartiment à piles.
- 2 Insérez 6 piles (modèle : 1,5V R14/UM2/C CELL) en respectant la polarité (+/-) indiquée.
- 3 Fermez le compartiment à piles.





---

## Mise sous tension

Réglez le sélecteur de source de l'unité principale sur **FM/USB/AUDIO-IN/CD**.

- ↳ Lorsque le sélecteur de source est sur la position **AUDIO-IN/CD**, **CD** s'affiche.

### Activation du mode veille

- L'unité bascule automatiquement en mode veille lorsqu'aucun contenu audio n'est détecté pendant plus de 15 minutes.
- Appuyez sur ►|| pour désactiver le mode veille de l'unité.

---

## Mise hors tension

Réglez le sélecteur de source de l'unité principale sur **OFF**.

# 4 Lecture

## Lecture d'un CD

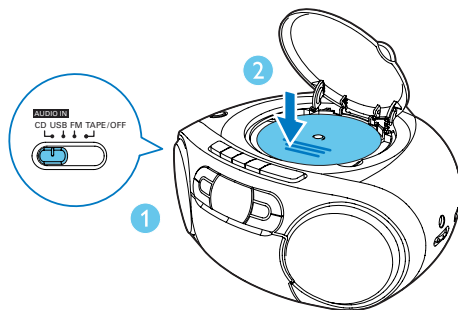
### Remarque

- L'appareil ne peut pas lire les CD encodés à l'aide de technologies de protection des droits d'auteur.
- Lorsqu'un câble d'entrée audio est branché, la lecture CD/USB s'arrête et l'unité passe automatiquement en mode d'entrée audio.

Vous pouvez écouter les CD audio disponibles dans le commerce :

- CD-R (CD inscriptibles)
- CD-RW (CD réinscriptibles)
- CD MP3

- 1 Réglez le sélecteur de source sur **CD**.
- 2 Ouvrez le compartiment du CD.
- 3 Insérez un CD, face imprimée vers le haut, puis fermez délicatement le couvercle du compartiment du CD.
  - ↳ Le nombre total de pistes s'affiche.
  - ↳ Le lecteur de CD démarre automatiquement.
- Pour sélectionner une piste, appuyez sur **◀◀ / ▶▶**.
- Pour suspendre la lecture du CD, appuyez sur **▶||**.
  - ↳ [**▶**] et un numéro de piste clignote.
- Pour reprendre la lecture du CD, appuyez de nouveau sur **▶||**.
- Pour arrêter la lecture du CD, appuyez sur **■**.



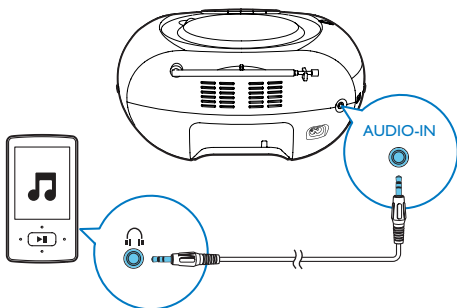
## Lecture à partir d'un appareil externe

Vous pouvez également écouter de la musique à partir d'un appareil externe via cette station d'accueil.

- 1 Réglez le sélecteur de source sur **AUDIO-IN/CD**.
- 2 Connectez un câble audio (3,5 mm, non fourni) à :
  - la prise **AUDIO-IN** de l'unité ;
  - la prise casque d'un périphérique externe.
- 3 Activez la lecture à partir de l'appareil externe (consultez son manuel d'utilisation).

### Remarque

- La prise **AUDIO-IN** n'est pas destinée aux casques.
- L'afficheur s'éteint lorsque l'unité lit le contenu du périphérique externe et « ÅU » s'affiche à l'écran.




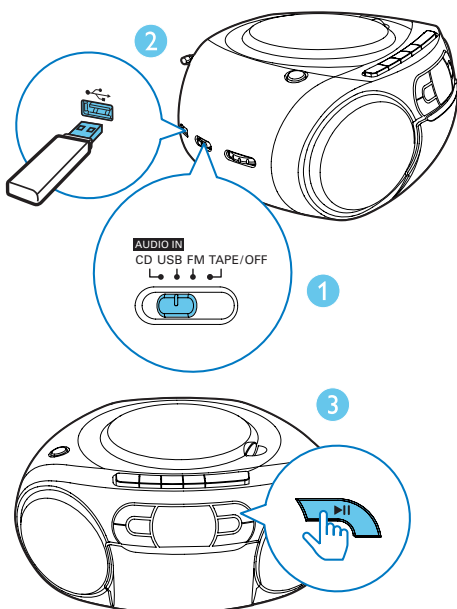
## Lecture à partir de périphériques USB



### Remarque

- Assurez-vous que le périphérique USB contient des fichiers audio compatibles.

- Réglez le sélecteur de source sur **USB**.
- Insérez le périphérique USB dans la prise .  
 ↳ La lecture démarre automatiquement.  
 Si rien ne se produit, appuyez sur **▶||**.



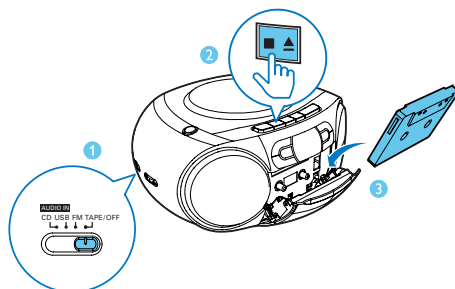
## Lecture d'une cassette

- Réglez le sélecteur de source sur **TAPE**.
- Appuyez sur **■▲** sur l'unité principale pour ouvrir le compartiment de la platine cassette.
- Insérez la cassette, en veillant à ce que le côté laissant apparaître la bande soit orienté vers le haut et que la bobine complète soit située à droite.
- Appuyez sur **◀** sur l'unité principale pour démarrer la lecture.
  - Pour suspendre/reprendre la lecture, appuyez sur **||** sur l'unité principale.
  - Pour effectuer un retour ou une avance rapide, appuyez sur **◀◀ / ▶▶** sur l'unité principale.
  - Pour arrêter la lecture, appuyez sur **■▲**.



### Remarque

- En mode lecture, la cassette est automatiquement arrêtée à la fin de la lecture.



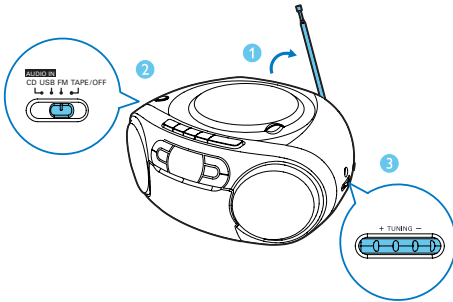
# Réglage des stations de radio FM



## Remarque

- Pour une réception optimale, déployez entièrement l'antenne FM et modifiez-en la position.

- 1 Réglez le sélecteur de source sur **FM**.
- 2 Tournez **TUNING** pour sélectionner une station.
- 3 Répétez l'étape 2 pour régler d'autres stations de radio.




# 5 Options de lecture

## Conseil


- Seules les touches [  ] et [  ] peuvent être utilisées lors de la lecture de pistes programmées.

## Contrôle de la lecture

En mode CD, vous pouvez contrôler la lecture comme suit.

 Appuyez sur ces touches pour passer à la piste précédente/suivante.

Maintenez ces touches enfoncées pour effectuer une recherche en cours de lecture, puis relâchez-les pour reprendre la lecture.

 Permet de démarrer ou de suspendre la lecture.


 Permet d'arrêter la lecture.

**PROG** Permet de programmer des pistes.



**+VOLUME-** Permet de régler le volume.

**-ALBUM +** Permet de passer à l'album précédent ou suivant.

**MODE** Permet de sélectionner un mode de lecture.

[  ] : permet de répéter la piste en cours.





[  ] : permet de lire toutes les pistes en boucle.

[   ] : permet de répéter toutes les pistes de façon aléatoire.

Pour revenir à la lecture normale, appuyez sur **MODE** à plusieurs reprises jusqu'à ce que les icônes de répétition disparaissent.

## Programmation des pistes

En mode CD et USB, vous pouvez programmer jusqu'à 20 pistes.

- 1 Appuyez sur  pour arrêter la lecture.
- 2 Appuyez sur **PROG** pour activer le mode de programmation.  
↳ [ **PROG** ] (programmation) commence à clignoter.
- 3 Appuyez sur  pour sélectionner un numéro de piste, puis sur **PROG** pour confirmer.
- 4 Répétez l'étape 3 pour programmer d'autres pistes.
- 5 Appuyez sur  pour lire les pistes programmées.  
↳ Pendant la lecture, [ **PROG** ] s'affiche.
  - Pour effacer la programmation, appuyez deux fois sur .

## Réglage du son

Pendant la lecture, vous pouvez régler le volume et sélectionner des effets sonores.

Bouton	Fonction
<b>+VOLUME-</b>	Permet d'augmenter ou de diminuer le volume.
<b>DBB</b>	Permet d'activer/de désactiver l'amélioration dynamique des basses.

# 6 Informations sur le produit



## Remarque

- Les informations sur le produit sont sujettes à modifications sans notification préalable.

## Caractéristiques techniques

### Amplificateur

Puissance de sortie nominale	2 x 1 W RMS
Réponse en fréquence	125 -16 000 Hz, -3 dB
Rapport signal/bruit	> 55 dBA
Distorsion harmonique totale	< 1 %
Entrée « Audio-in »	650 mV RMS

### Disque

Type de laser	Semi-conducteur
Diamètre du disque	12 cm/8 cm
Disques pris en charge	CD-DA, CD-R, CD-RW, MP3-CD
CNA audio	24 bits / 44,1 kHz
Distorsion harmonique totale	< 1 %
Réponse en fréquence	125 -16 000 Hz, -3 dB
Rapport signal/bruit	> 55 dBA

### Tuner

Gamme de fréquences	87,5 - 108 MHz
Distorsion harmonique totale	< 3 %
Rapport signal/bruit	> 50 dBA

### Platine cassette

Réponse en fréquence	125 - 8 000 Hz (8 dB)
Rapport signal/bruit	35 dBA
- Cassette normale (type I)	
Fluctuation	≤ 0,4 % DIN

## Informations générales

### Alimentation

- Secteur 220-240V~, 50/60 Hz ;
- Piles 9 V CC, 6 piles 1,5 V modèle : R14/UM2/C CELL

Consommation électrique en mode de fonctionnement	10 W
---	------

Consommation électrique en mode veille	< 0,5 W
--	---------

Dimensions	
- Unité principale (l x H x P)	300 x 134 x 240 mm

Poids (unité principale)	1,5 kg
--------------------------	--------

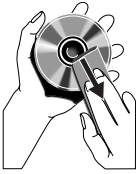
## Entretien

### Nettoyage du boîtier

- Utilisez un chiffon doux légèrement imprégné d'une solution détergente douce. N'utilisez pas de solutions à base d'alcool, de solvant, d'ammoniaque ou de produits abrasifs.

### Nettoyage des disques

- En cas d'encrassement d'un disque, nettoyez-le avec un chiffon. Essayez le disque du centre vers l'extérieur.



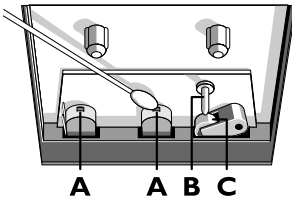
- N'utilisez pas de solvants comme le benzène, les diluants, les détergents disponibles dans le commerce ou les aérosols antistatiques pour disques analogiques.

### Nettoyage de la lentille

- Suite à une utilisation prolongée, des impuretés ou de la poussière peuvent s'accumuler sur la lentille. Pour garantir une lecture de bonne qualité, nettoyez la lentille en utilisant le nettoyeur de lentille pour lecteur de CD de Philips ou d'une autre marque. Suivez les instructions fournies avec le nettoyeur.

### Nettoyage des têtes et des chemins de bande

- Pour garantir des enregistrements et une lecture de bonne qualité, nettoyez les têtes **A**, les cabestans **B**, et les galets presseurs **C** toutes les 50 heures de fonctionnement.
- Utilisez un coton-tige légèrement imprégné de liquide de nettoyage ou d'alcool.



- Vous pouvez également nettoyer les têtes à l'aide d'une cassette de nettoyage.

### Démagnétisation des têtes

- Utilisez une cassette de démagnétisation que vous pourrez vous procurer auprès de votre revendeur.

# 7 Dépannage



## Avertissement

- Ne retirez jamais le boîtier de l'appareil.

Pour que votre garantie reste valide, n'essayez jamais de réparer le système vous-même.

En cas de problème lors de l'utilisation de cet appareil, vérifiez les points suivants avant de faire appel au service d'assistance. Si aucune solution à votre problème n'a été trouvée, visitez le site Web Philips ([www.philips.com/support](http://www.philips.com/support)). Lorsque vous contactez Philips, placez votre appareil à portée de main et gardez le numéro de modèle et le numéro de série à disposition.

### Pas d'alimentation

- Assurez-vous que le cordon d'alimentation est correctement branché.
- Assurez-vous que la prise secteur est alimentée.
- Assurez-vous que les piles sont correctement insérées.

### Pas de son ou son faible

- Réglez le volume.

### Aucune réponse de l'appareil

- Débranchez et rebranchez la prise d'alimentation secteur; puis mettez à nouveau le système sous tension.
- L'appareil dispose d'une fonction d'économie d'énergie. Par conséquent, le système s'éteint automatiquement 15 minutes après la fin de la lecture de la piste lorsqu'aucune commande n'a été utilisée.

### Qualité sonore de la cassette médiocre

- Assurez-vous que les têtes de lecture du compartiment cassette sont propres.
- Assurez-vous que vous utilisez bien une cassette audio STANDARD (IECI) pour l'enregistrement.

### La cassette n'enregistre pas

- Assurez-vous que les languettes de la cassette ne sont pas cassées.

### Aucun disque détecté

- Insérez un disque.
- Vérifiez que le disque n'a pas été inséré à l'envers.
- Attendez que la condensation sur la lentille se soit évaporée.
- Remplacez ou nettoyez le disque.
- Utilisez un CD finalisé ou un disque dont le format est compatible.

### Mauvaise qualité de la réception radio

- Éloignez l'appareil de votre téléviseur ou magnétoscope.
- Déployez entièrement l'antenne FM.







Specifications are subject to change without notice

2014 © WOOX Innovations Limited. All rights reserved.

Philips and the Philips' Shield Emblem are registered trademarks of Koninklijke Philips N.V. and are used by WOOX Innovations Limited under license from Koninklijke Philips N.V.

AZ328\_12\_UM\_V3.0

