



SERIE SC07F60  
SERIE SC08F60  
SERIE SC21F60

# Staubsauger Benutzerhandbuch

- \* Lesen Sie die Anweisungen sorgfältig durch, ehe Sie das Gerät in Betrieb nehmen.
- \* Nur zum Einsatz in geschlossenen Räumen geeignet.

Deutsch

imagine the possibilities

Vielen Dank, dass Sie sich für ein Gerät von Samsung entschieden haben.

**SAMSUNG**

# Sicherheitsinformationen

## SICHERHEITSINFORMATIONEN



- Bitte lesen Sie die Bedienungsanleitung gründlich durch, und bewahren Sie sie zum späteren Nachschlagen auf.



- Da die folgenden Hinweise zum Betrieb für verschiedene Modelle gelten, können die Eigenschaften Ihres Geräts leicht von den in diesem Handbuch beschriebenen abweichen.

## SYMBOLE DER GEFAHREN-/WARNHINWEISE

	Dieses Symbol weist darauf hin, dass Lebensgefahr oder ein ernsthaftes Verletzungsrisiko besteht.
	Dieses Symbol weist darauf hin, dass die Gefahr von Personen- oder Sachschäden besteht.

## WEITERE VERWENDETE SYMBOLE

	Dieses Symbol weist darauf hin, dass Sie etwas auf keinen Fall tun dürfen.
	Dieses Symbol weist darauf hin, dass Sie etwas auf jeden Fall tun müssen.
	Dieses Symbol weist darauf hin, dass Sie den Netzstecker aus der Steckdose ziehen müssen.

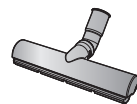


- Dieser Sauger ist nur zum Gebrauch im Haushalt bestimmt. Verwenden Sie diesen Sauger nicht, um Bauabfälle oder Schmutz zu entfernen. Reinigen Sie die Filter in regelmäßigen Abständen, um ein Verstopfen mit Feinstaub zu vermeiden. Verwenden Sie diesen Sauger nicht, wenn einer der Filter entfernt wurde.

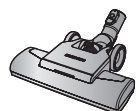
**Bei Nichteinhaltung dieser Anweisungen können Schäden an den internen Komponenten und ein Verlust des Garantieanspruchs die Folge sein.**

## Hinweise zur Energieverbrauchskennzeichnung

- Die angegebene Energieeffizienz- und Reinigungswirkungsklasse für Teppiche und Teppichböden wird mit der im Lieferumfang enthaltenen „Eco-Teppichbürste“ erreicht.
- Wenn ein harter Untergrund Fugen und Lücken aufweist, verwenden Sie die „Eco-Hartbodenbürste“. Diese ist so ausgelegt, dass die angegebene Energieeffizienz- und Reinigungsleistungsklasse auf solchen Böden erreicht wird.
- Die in der Energieverbrauchskennzeichnung angegebenen Werte wurden gemäß der vorgeschriebenen Messverfahren (in Übereinstimmung mit EN 60312-1) bestimmt.



Eco-Hartbodenbürste



Eco-Teppichbürste

# Sicherheitsinformationen

---

## WICHTIGE SICHERHEITSHINWEISE

---

### ALLGEMEIN

- Lesen Sie alle Anweisungen sorgfältig durch.  
Vergewissern Sie sich vor dem Einschalten, dass die Spannung Ihrer Stromversorgung mit der auf dem Typenschild an der Unterseite des Saugers übereinstimmt.
- **WARNUNG:** Verwenden Sie den Sauger nicht, wenn der Teppich oder Boden nass ist. Verwenden Sie ihn nicht, um Wasser aufzusaugen.
- Wenn Haushaltsgeräte in der Nähe von Kindern betrieben werden, ist eine sorgsame Aufsicht notwendig.  
Lassen Sie nicht zu, dass der Sauger als Spielzeug verwendet wird. Lassen Sie nicht zu, dass der Sauger unbeaufsichtigt läuft. Verwenden Sie den Sauger nur zu den in dieser Bedienungsanleitung beschriebenen Zwecken.
- Verwenden Sie den Sauger niemals ohne Staubbehälter.  
Leeren Sie den Staubbehälter, ehe er voll ist. So gewährleisten Sie stets optimale Leistung.
- Verwenden Sie den Sauger nicht, um Streichhölzer, glühende Asche oder Zigarettenstummel aufzusaugen. Halten Sie das Gerät von Öfen und anderen Wärmequellen fern.  
Durch Hitze können sich die Kunststoffteile des Geräts verformen oder verfärben.
- Vermeiden Sie es, schwere oder scharfe Gegenstände mit dem Sauger aufzunehmen, da diese das Gerät beschädigen können.  
Stellen Sie sich nicht auf den Schlauch.  
Stellen Sie keine Gewichte auf den Schlauch.  
Blockieren Sie nicht den Sauganschluss oder den Luftauslass.
- Schalten Sie den Sauger mit dem Schalter am Gehäuse aus, ehe Sie den Netzstecker aus der Steckdose ziehen.  
Ziehen Sie den Stecker aus der Steckdose, ehe Sie den Staubbehälter leeren.

Um Schäden zu vermeiden, fassen Sie zum Herausziehen den Stecker selbst und nicht das Kabel an.

- Dieses Gerät kann von Kindern ab 8 Jahren und Personen mit verminderten körperlichen, sensorischen oder geistigen Fähigkeiten oder einem Mangel an Erfahrung und Wissen nur bedient werden, wenn sie unter Aufsicht stehen oder eine Unterweisung zum sicheren Umgang mit dem Gerät erhalten haben und die damit verbundenen Gefahren verstehen. Kinder dürfen nicht mit dem Gerät spielen.  
Kinder dürfen das Gerät nur unter Aufsicht reinigen oder warten.
- Kinder müssen beaufsichtigt werden, um zu verhindern, dass sie mit dem Gerät spielen.
- Der Stecker muss vor dem Reinigen oder Warten des Geräts aus der Steckdose gezogen werden.
- Von der Verwendung eines Verlängerungskabels wird abgeraten.
- Wenn Ihr Sauger nicht ordnungsgemäß arbeitet, trennen Sie ihn von der Stromversorgung, und wenden Sie sich an qualifiziertes Fachpersonal.
- Falls das Netzkabel beschädigt ist, muss es vom Hersteller oder vom Kundendienst bzw. von einer entsprechend qualifizierten Fachkraft ausgetauscht werden, um Gefahren auszuschließen.
- Tragen Sie den Sauger nicht am Schlauch.  
Verwenden Sie den Handgriff am Gerät selbst.
- Ziehen Sie den Netzstecker des Geräts aus der Steckdose, wenn Sie es nicht verwenden.  
Schalten Sie das Gerät aus, ehe Sie den Stecker herausziehen.

## UV-BÜRSTE

- Da die in der UV-Bürste erzeugten UV-Strahlen Haut und Augen schädigen können, lassen Sie Kinder oder ältere Personen die UV-Bürste nicht benutzen, und vermeiden Sie Haut- und Augenkontakt mit den Strahlen.  
Andernfalls könnte Ihr Sehvermögen beeinträchtigt werden.
- Wenn das transparente Fenster beschädigt wird und die UV-Strahlen direkt austreten, schalten Sie das Gerät aus und kontaktieren Sie den Kundendienst.

- Verwenden Sie die UV-Bürste ausschließlich zum Desinfizieren von Matratzen, Bettwäsche, Betten, Kissen, und ähnlichen Gegenständen.  
Der Hersteller haftet für keinerlei Verluste aufgrund von Unfällen, die durch die Verwendung der UV-Bürste für andere als die oben genannten Zwecke entstehen.
- Setzen Sie sich nicht auf die UV-Bürste, lassen Sie sie nicht fallen, und vermeiden Sie Krafteinwirkung.  
Andernfalls können Schäden am Gerät oder Verletzungen die Folgen sein.
- Berühren Sie die Kontakte auf der Rückseite der UV-Bürste niemals mit metallischen Gegenständen.  
Andernfalls besteht die Gefahr eines elektrischen Schlags oder Brands.
- Wenn die UV-Lampe defekt ist, dürfen Sie das Gerät nicht auf eigenen Faust auseinanderbauen oder auf andere Weise modifizieren. Wenden Sie sich für einen Austausch an den Hersteller oder den Kundendienst.
- Verwenden Sie das Gerät niemals in der Nähe von entflammenden Substanzen oder Sprays, da im Innern der UV-Bürste elektrische Entladungen entstehen.
- Warten Sie eine längere Zeit, ehe Sie das Fenster der UV-Lampe nach Verwendung der UV-Bürste berühren, da die Oberfläche heiß sein kann.
- Bei niedrigen Temperaturen wird die UV-Bürste auf Grund der Eigenschaften der UV-Lampe möglicherweise langsamer gestartet.  
Bewahren Sie die UV-Bürste nur in geschlossenen Räumen auf.

## **ZUSAMMENBAUEN DES GERÄTS**

07

## **BEDIENUNG DES GERÄTS**

08

- 08 Netzkabel
- 08 Netztaсте
- 09 Leistungseinstellung
- 11 Verwenden der UV-Bürste (Zubehör)

## **PFLEGE DER SAUGAUFSÄTZE UND FILTER**

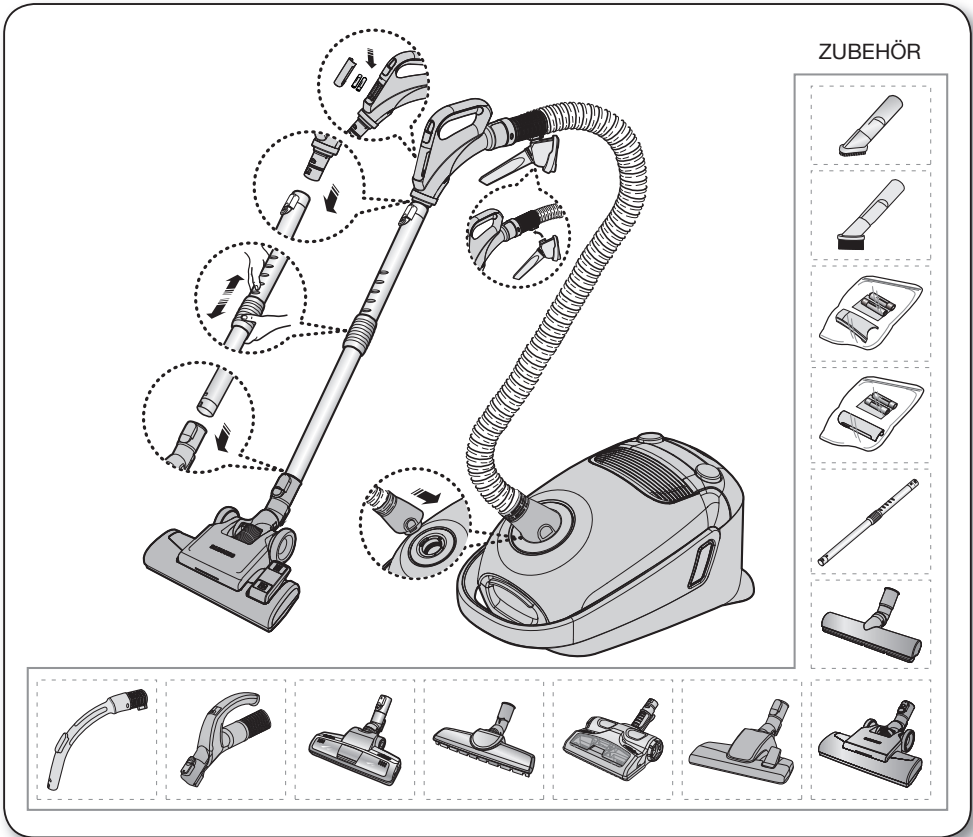
12

- 12 Verwenden der Saugaufsätze
- 14 Pflege der Saugdüsen
- 16 Staubbehälteranzeige
- 16 Wechseln des Staubbeutels
- 16 Reinigen des Einlassfilters
- 17 Reinigen des Raumlufilters
- 17 Wechseln der Batterie (Handgriffsteuerung)

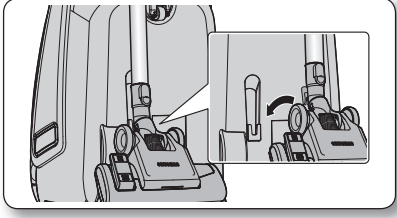
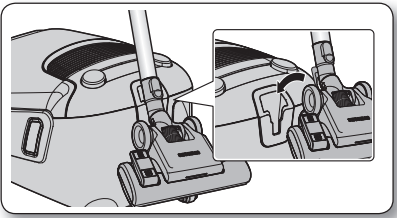
## **FEHLERBEHEBUNG**

18

# Zusammenbauen des Geräts

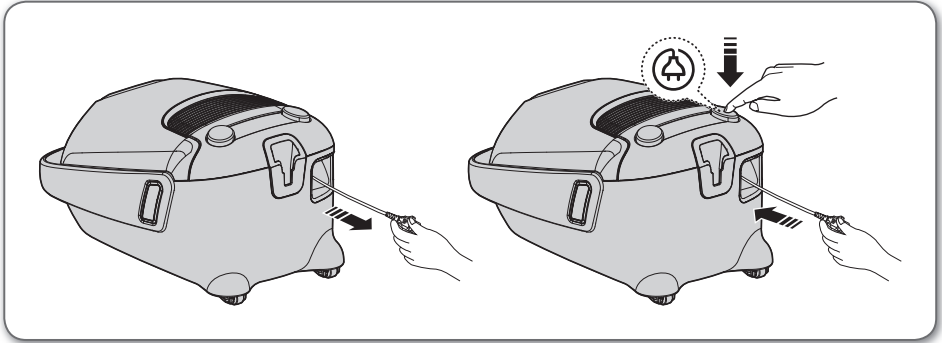


- Wenn Sie das Gerät wegstellen, bringen Sie die Bodendüse an der entsprechenden Halterung an.

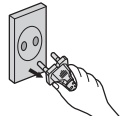


# Bedienung des Geräts

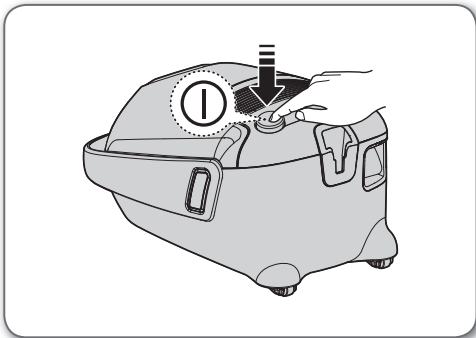
## NETZKABEL



- Fassen Sie den Stecker selbst und nicht das Kabel an, wenn Sie den Stecker aus der Steckdose ziehen.



## NETZTASTE






## LEISTUNGSEINSTELLUNG

### Handgriffbedienung (Serie SC08F60J, SC08F60Y, SC21F60J, SC21F60Y)

#### SCHLAUCH (Serie SC07F60J, SC08F60J, SC21F60J)

1. Ein/Aus-Taste (  )
  - Drücken Sie die Ein/Aus-Taste, um den Sauger einzuschalten. Drücken Sie die Taste noch einmal, um das Gerät wieder auszuschalten.
2. Einstellen der Saugleistung, Tasten ( + ) und ( - )
  - Drücken Sie die Taste ( + ), um die Saugleistung des Geräts zu erhöhen. Drücken Sie die Taste ( - ), um die Saugleistung des Geräts zu reduzieren.


**(ON (EIN)) MIN (MIN) → MID (MITTEL) → MAX (MAX)**



Wenn Sie während des Betriebs 30 Minuten lang keine Taste drücken, wird die Sicherheitsvorrichtung aktiviert und das Gerät wird ausgeschaltet. Drücken Sie in diesem Fall die [Netzaste] am Saugschlitten, oder ziehen Sie den Netzstecker aus der Steckdose und stecken Sie ihn dann wieder ein.



#### SCHLAUCH (Serie SC07F60Y, SC08F60Y, SC21F60Y)

1. Ein/Aus-Taste (  )
  - Drücken Sie die Ein/Aus-Taste, um den Sauger einzuschalten. Drücken Sie die Taste noch einmal, um das Gerät wieder auszuschalten.
2. SUCTION (-/+) (SAUGLEISTUNG (-/+))
  - Drücken Sie die Taste „SUCTION (-/+) (SAUGLEISTUNG (-/+))“, um die Saugleistung zu erhöhen oder zu verringern. Die Saugleistung wird schrittweise mit jedem Tastendruck erhöht. Wenn der Sauger mit maximaler Leistung arbeitet und die Taste erneut gedrückt wird, schaltet das Gerät auf minimale Saugleistung zurück.

**(ON (EIN)) MIN (MIN) → MID (MITTEL) → MAX (MAX)**



Wenn Sie während des Betriebs 30 Minuten lang keine Taste drücken, wird die Sicherheitsvorrichtung aktiviert und das Gerät wird ausgeschaltet. Drücken Sie in diesem Fall die [Netzaste] am Saugschlitten, oder ziehen Sie den Netzstecker aus der Steckdose und stecken Sie ihn dann wieder ein.

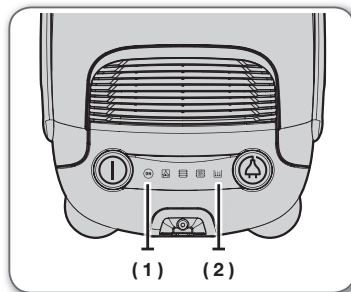


## GEHÄUSE

Drücken Sie die Ein/Aus-Taste, um den Sauger ein- bzw. auszuschalten. (AUS → EIN → AUS)



Wenn die Handgriffbedienung nicht funktioniert, kann der Sauger auch mit der Ein/Aus-Taste am Gerätegehäuse ein- bzw. ausgeschaltet werden.

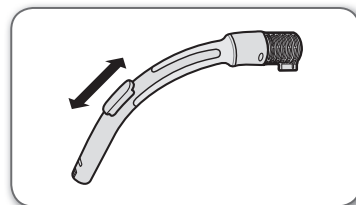


(1)		Die Anzeige leuchtet blau auf, wenn das Gerät ans Netz angeschlossen ist.
(2)		Überprüfen Sie, ob die Bürsten, das Rohr, der Schlauch oder die Filter verstopft sind, wenn die Filterkontrollanzeige rot aufleuchtet, und entfernen Sie ggf. die Verstopfungen. Entfernen und wechseln Sie den Staubbeutel.

## Gehäusebedienung (Serie SC07F60W, SC08F60W, SC21F60W)

### SCHLAUCH

Um die Saugwirkung zu reduzieren, wenn Sie Decken, kleine Teppiche und andere leichte Stoffe reinigen möchten, öffnen Sie die Nebenluftöffnung, bis sie ganz geöffnet ist.

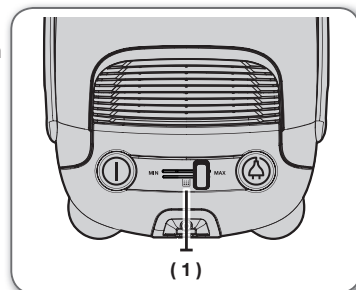


### GEHÄUSE

Schieben Sie den Leistungsregler zum Einstellen der gewünschten Leistung leicht nach rechts oder links.



**MIN (MIN)** = Für empfindliche Stoffe, z. B. Webgardinen.

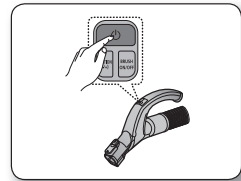
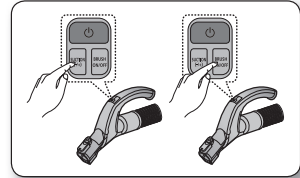
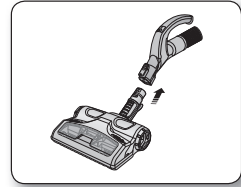
**MAX (MAX)** = Für harten Untergrund und stark verschmutzte Teppiche.



(1)		Überprüfen Sie, ob die Bürsten, das Rohr, der Schlauch oder die Filter verstopft sind, wenn die Filterkontrollanzeige rot aufleuchtet, und entfernen Sie ggf. die Verstopfungen. Entfernen und wechseln Sie den Staubbeutel.
-----	--	--

## VERWENDEN DER UV-BÜRSTE (ZUBEHÖR)

1. Schieben Sie die Bürste auf den Saugstutzen am Schlauchgriff.
  - Schieben Sie die Bürste sicher auf den Saugstutzen am Schlauchgriff, bis sie hörbar einrastet.
2. Drücken Sie die Taste „BRUSH ON/OFF (BÜRSTE EIN/AUS)“, um die UV-Bürste einzuschalten.
  - Drücken Sie die Taste „SUCTION (-/+) (SAUGLEISTUNG (-/+))“, um den Sauger einzuschalten, und stellen Sie die gewünschte Saugleistung ein.
  - Drücken Sie die Taste „BRUSH ON/OFF (BÜRSTE EIN/AUS)“.
  - Die UV-Funktion zum Desinfizieren wird nicht automatisch eingeschaltet.
3. Wenn Sie mit der UV-Reinigung fertig sind, drücken Sie die Taste .
  - Drücken Sie die Taste , um den Sauger auszuschalten.
- Aus Sicherheitsgründen läuft die UV-Bürste nur 30 Minuten lang. Dann wird sie ausgeschaltet. Wenn Sie sie weiterhin verwenden möchten, drücken Sie erneut die Taste „SUCTION (-/+) (SAUGLEISTUNG (-/+))“.



VORSICHT

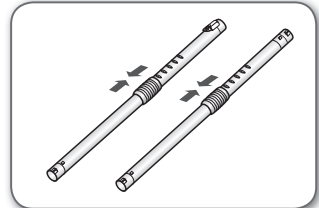
Die UV-Bürste wird auf den Saugstutzen am Schlauchgriff geschoben (nicht direkt in das Teleskoprohr), und ist zum Reinigen von Bettwäsche bestimmt.

# Pflege der Saugaufsätze und Filter

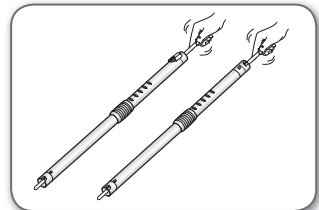
## VERWENDEN DER SAUGAUFSÄTZE

### Rohr

- Mit Hilfe der Längeneinstellung in der Mitte des Teleskoprohrs können Sie die Länge des Rohrs anpassen.

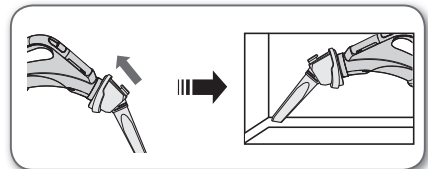


- Wenn das Rohr einmal verstopft sein sollte, trennen Sie das Teleskoprohr vom Sauger und verkürzen Sie das Rohr. Auf diese Weise können Sie Rückstände, die das Rohr verstopfen, leichter entfernen.

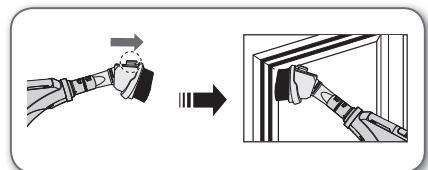


### Saugaufsätze

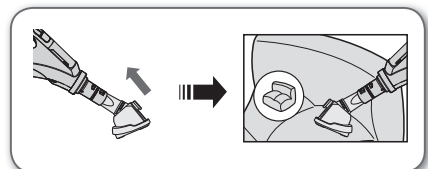
- Um die Flachdüse zu verwenden, schieben Sie diesen Saugaufsatz in entgegengesetzter Richtung auf den Stutzen am Schlauchgriff.



- Ziehen Sie den Knopf heraus, um die Staubdüse zu verwenden.

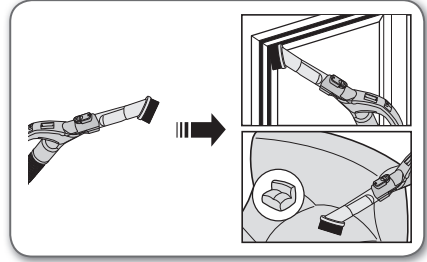


- Um Polster zu reinigen, schieben Sie diesen Saugaufsatz auf den Stutzen am Schlauchgriff.

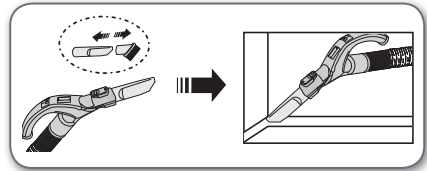


## Saugaufsätze

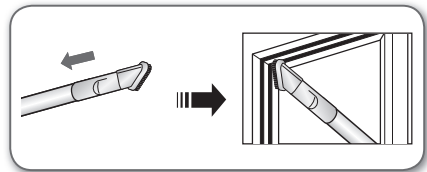
- Schieben Sie diesen Saugaufsatz auf den Saugstutzen am Schlauchgriff.



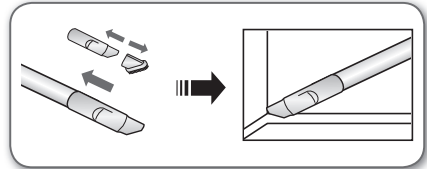
- Ziehen Sie die Staubbürste ab, um die Flachdüse zu verwenden.



- Schieben Sie diesen Saugaufsatz auf den Saugstutzen am Rohr.

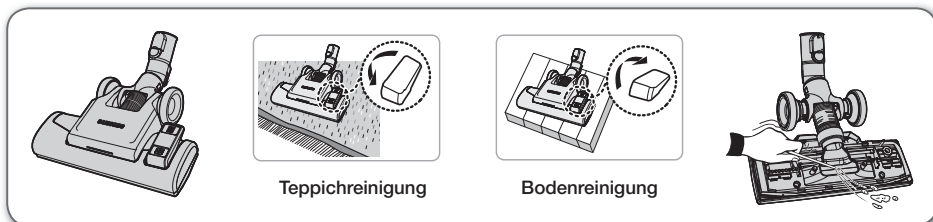


- Ziehen Sie die Staubbürste ab, um die Flachdüse zu verwenden.



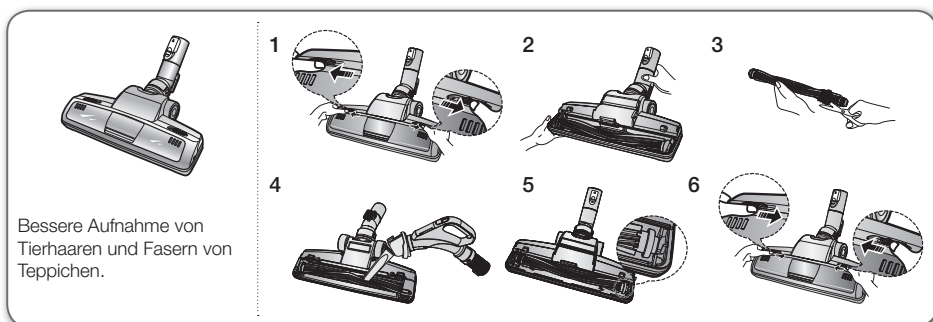
## PFLEGE DER SAUGDÜSEN

### Zweistufenbürste



- Stellen Sie den Saughöhenhebel entsprechend der Bodenbeschaffenheit ein.
- Entfernen Sie Rückstände an der Düse vollständig, wenn der Einlass verstopft ist.

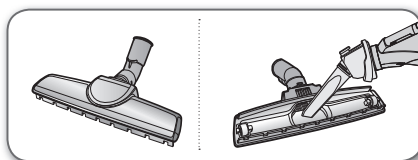
### Haustierbürste (Zubehör)



- Durch häufiges Saugen von Haaren und Tierfell kann es passieren, dass die Drehgeschwindigkeit der Bürste wegen der eingefangenen Rückstände zurückgeht.
1. Schieben Sie die Tasten zum Öffnen der transparenten Schutzabdeckung nach außen, um die Abdeckung zu entfernen.
  2. Nehmen Sie die Bürste aus der transparenten Schutzabdeckung.
  3. Entfernen Sie mit Hilfe einer Schere Rückstände wie Staub und Haare, die sich in der Bürste verfangen haben.
  4. Entfernen Sie den Staub im Bürstengehäuse mit einem Trockensauger oder mit der Flachdüse.
  5. Setzen Sie die Bürste in den rotierenden Riemen ein.
  6. Setzen Sie die transparente Schutzabdeckung ein, bis sie hörbar einrastet.

### Masterparkettbürste (Zubehör)

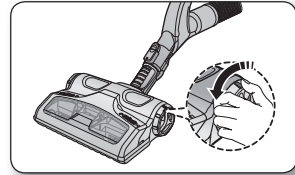
- Staubsaugen großer Flächen in einem Zug.
- Entfernen Sie Rückstände an der Düse vollständig, wenn der Einlass verstopft ist.



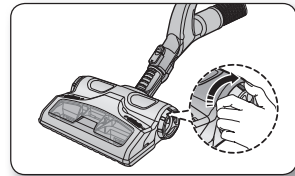
## Entleeren des Staubbehälters der UV-Bürste (Zubehör)

Wenn der Staubbehälter voll ist, können Sie ihn mit Hilfe des Drehknafs zum Entleeren des Staubbehälters leeren.

- Um den Staubbehälter zu entleeren, drehen Sie den Knopf in die Position „Geöffnet“.
- Entleeren Sie den Staubbehälter mit Hilfe des Drehknafs, während der Sauger in Betrieb ist (saugt).



- Drehen Sie den Knopf anschließend wieder in die Position „Geschlossen“.
- Wenn der Knopf in der Position „Geöffnet“ steht, verringert sich die Saugleistung des Geräts.

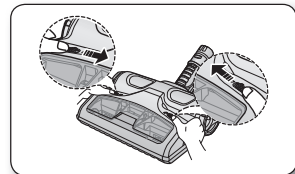


- Durch häufiges Saugen von Haaren und Tierfell kann es passieren, dass die Drehgeschwindigkeit der Bürste wegen der eingefangenen Rückstände zurückgeht.

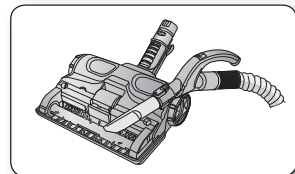
## Reinigen der UV-Bürste (Reinigen der Lauftrommel) (Zubehör)

Überprüfen Sie die Lauftrommel Ihres Saugers regelmäßig. Fäden, Haare und Teppichfasern können sich in der Bürste verfangen und die Reinigungsleistung verringern. Um dies zu vermeiden, müssen Sie die Bürste regelmäßig reinigen.

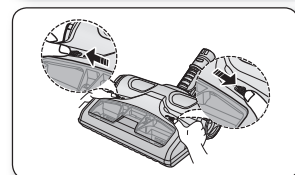
- Schieben Sie die Tasten zum Öffnen der transparenten Schutzabdeckung nach innen, um die Abdeckung zu entfernen.



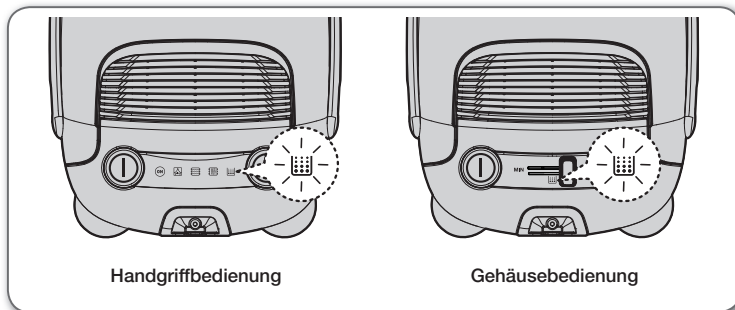
- Benutzen Sie die Flachdüse, um Verunreinigungen wie Staub und Haare zu entfernen, die sich in der Bürste verfangen haben.



- Schieben Sie anschließend die Tasten nach außen, um die Abdeckung wieder zu befestigen.

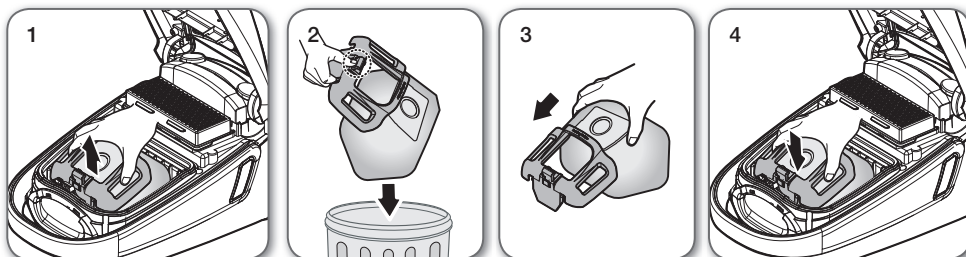


## STAUBBEHÄLTERANZEIGE



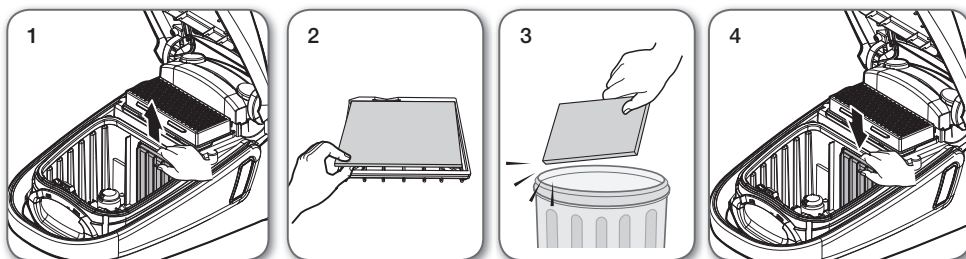
- Durch häufiges Saugen von Haaren und Tierfell kann es passieren, dass die Drehgeschwindigkeit der Bürste wegen der eingefangenen Rückstände zurückgeht. Wenn die Saugkraft verringert ist, leuchtet die Anzeige rot auf. Wechseln Sie den Staubbeutel, sobald die Anzeige leuchtet.

## WECHSELN DES STAUBBEUTELS



- ★ Neue Staubbeutel sind beim autorisierten SAMSUNG-Kundendienst oder in dem Geschäft erhältlich, in dem Sie den Sauger erworben haben.

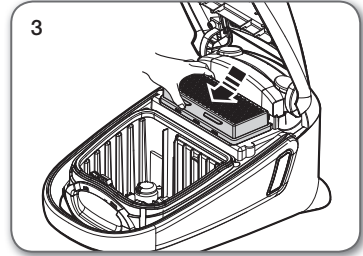
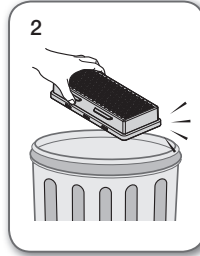
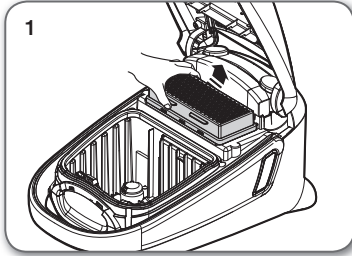
## REINIGEN DES EINLASSFILTERS





- ★ Werfen Sie den Filter nicht weg.




## REINIGEN DES RAUMLUFTFILTERS



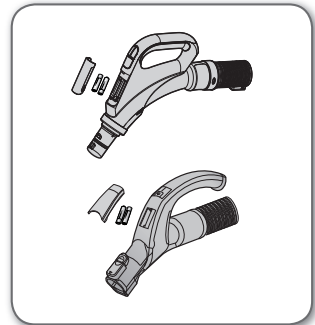
-  • Ersetzen Sie den Filter ein- bis zweimal pro Jahr.
-  • Reinigen Sie den Raumluftfilter, wenn die Saugkraft deutlich immer weiter abnimmt oder das Gerät sich stärker als normal erhitzt. Hinweis: Der Filter darf nicht gewaschen werden. Wenn das Problem nach Reinigen des Filters fortbesteht, ersetzen Sie den verstopften Filter.
- Austauschfilter erhalten Sie bei Ihrem Samsung-Händler vor Ort.

## WECHSELN DER BATTERIE (HANDGRIFFSTEUERUNG)

-  • Ersetzen Sie die Batterien, wenn der Sauger nicht mehr funktioniert. Wenn das Problem fortbesteht, wenden Sie sich an Ihren offiziellen Händler.
- Verwenden Sie 2 Batterien der Größe AAA.



- Zerlegen und laden Sie die Batterien niemals.
- Erhitzen Sie die Batterien keinesfalls, und werfen Sie sie nicht ins Feuer.
- Vertauschen Sie nicht die Polung ((+) und (-)).
- Entsorgen Sie die Batterien vorschriftsmäßig.



BATTERIETYP: AAA



# Fehlerbehebung

---

<b>PROBLEM</b>	<b>LÖSUNG</b>
<b>Der Motor startet nicht.</b>	<ul style="list-style-type: none"><li>• Überprüfen Sie Kabel, Stecker und Steckdose.</li><li>• Lassen Sie das Gerät abkühlen.</li></ul>
<b>Die Saugkraft nimmt allmählich ab.</b>	<ul style="list-style-type: none"><li>• Suchen Sie nach Verstopfungen, und entfernen Sie sie ggf.</li></ul>
<b>Das Kabel wird nicht vollständig eingezogen.</b>	<ul style="list-style-type: none"><li>• Ziehen Sie das Kabel 2 bis 3 m heraus, und drücken Sie den Knopf der Kabelaufwicklung nach unten.</li></ul>
<b>Der Sauger nimmt keinen Schmutz auf.</b>	<ul style="list-style-type: none"><li>• Überprüfen Sie den Schlauch, und ersetzen Sie ihn ggf.</li></ul>
<b>Saugleistung gering oder abnehmend.</b>	<ul style="list-style-type: none"><li>• Überprüfen Sie die Filter, und reinigen Sie sie ggf. wie in diesem Handbuch beschrieben. Wenn die Filter nicht mehr verwendbar sind, ersetzen Sie sie durch neue.</li></ul>
<b>Überhitzung des Gehäuses.</b>	<ul style="list-style-type: none"><li>• Überprüfen Sie die Filter. Reinigen Sie sie ggf. wie in diesem Handbuch beschrieben.</li></ul>
<b>Statische Entladungen.</b>	<ul style="list-style-type: none"><li>• Reduzieren Sie die Saugleistung.</li><li>• Können auch dann auftreten, wenn die Raumluft sehr trocken ist. Lüften Sie den Raum, damit die Luftfeuchtigkeit sich normalisiert.</li></ul>

Dieses Gerät ist folgendermaßen zertifiziert:

EMV-Direktive: 2004/108/EEC

Niederspannungsrichtlinie: 2006/95/EC

# Produktblatt

---

[Deutsch]

Gemäß der delegierten Verordnung (EU) Nr. 665/2013 und 666/2013

<b>A</b>	Lieferant	Samsung Electronics., Co. Ltd	
<b>B</b>	Modell	SC07F60WU	SC08F60WU
<b>C</b>	Energiesparklasse	A	B
<b>D</b>	Jährlicher Energieverbrauch (kWh/Jhr)	28	34
<b>E</b>	Leistungsklasse Staubsauger für Teppichböden	C	D
<b>F</b>	Leistungsklasse Staubsauger für Hartböden	A	B
<b>G</b>	Staubemissionsklasse	A	A
<b>H</b>	Lärmpegel (dBA)	74	76
<b>I</b>	Bemessleistung (W)	650	750
<b>J</b>	Typ	Staubsauger zum allgemeinen Gebrauch	

- 1) Jährlicher Energieverbrauch (kWh pro Jahr) basierend auf 50 Reinigungsvorgängen.  
Der jährliche Energieverbrauch hängt von der Nutzungsweise des Gerätes ab.**
- 2) Die Messung des Stromverbrauchs und der Leistung erfolgt auf Grundlage der in EN 60312 - 1 und EN 60704 beschriebenen Methoden.**





SÉRIE SC07F60  
SÉRIE SC08F60  
SÉRIE SC21F60

# Aspirateur Manuel d'utilisation

- \* Avant d'utiliser cet appareil, veuillez lire attentivement les instructions.
- \* Utilisation intérieure uniquement.

Français

imagine the possibilities

Merci d'avoir choisi un produit Samsung.

**SAMSUNG**

# Consignes de sécurité

## CONSIGNES DE SÉCURITÉ



- Avant d'utiliser cet appareil, veuillez lire attentivement ce manuel et le conserver pour toute référence ultérieure.



- Les instructions d'utilisation suivantes concernent plusieurs modèles ; il est donc possible que les caractéristiques de votre aspirateur soient légèrement différentes de celles spécifiées dans ce manuel.

## SYMBOLES ATTENTION/AVERTISSEMENT UTILISÉS

	Indique un danger de mort ou de blessure grave.
	Indique un risque de blessure ou de dégât matériel.

## AUTRES SYMBOLES UTILISÉS

	Indique une action INTERDITE.
	Indique une action que vous devez effectuer.
	Indique que vous devez débrancher la fiche d'alimentation de la prise.

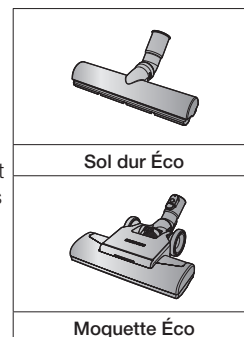


- Cet aspirateur est destiné à une utilisation domestique uniquement. Ne l'utilisez pas pour le nettoyage de saletés et débris provenant de la construction. Maintenez les filtres régulièrement propres afin d'éviter l'infiltration de toute fine poussière. N'utilisez pas cet aspirateur lorsque l'un des filtres a été retiré.

**Sinon, cela risquerait d'endommager les composants internes et d'annuler la garantie.**

## Remarques sur l'étiquette énergétique

- Les classes d'efficacité énergétique et de performance de nettoyage indiquées pour la moquette ou pour les environnements avec moquette peuvent être atteintes avec la brosse « Moquette Éco » fournie.
- Lorsque le sol dur présente des joints et des raccords, utilisez la brosse « Sol dur Éco » fournie afin d'atteindre les classes d'efficacité énergétique et de performance de nettoyage indiquées pour les sols durs présentant des joints et des raccords.
- Les valeurs indiquées sur l'étiquette énergétique ont été calculées conformément au procédé de mesure prescrit (conformément à la norme EN60312 - 1).



# Consignes de sécurité

---

## CONSIGNES DE SÉCURITÉ IMPORTANTES

---

### GÉNÉRALITÉS

- Lisez attentivement toutes les instructions.  
Avant d'allumer l'appareil, assurez-vous que la tension de votre alimentation électrique correspond à celle indiquée sur la plaque signalétique située sous l'aspirateur.
- **AVERTISSEMENT** : N'utilisez pas l'aspirateur si le tapis ou le sol à nettoyer est mouillé. N'utilisez pas l'aspirateur pour aspirer de l'eau.
- En cas d'utilisation par un enfant ou à proximité d'un enfant, soyez extrêmement vigilant.  
Cet aspirateur ne doit pas être utilisé comme un jouet.  
Ne laissez jamais l'aspirateur en marche sans surveillance.  
N'utilisez l'aspirateur que dans le but pour lequel il est destiné, et comme décrit dans ces instructions.
- N'utilisez pas l'aspirateur sans le réservoir de poussière.  
Videz le réservoir de poussière avant qu'il ne soit entièrement plein afin de garantir des performances optimales.
- N'utilisez pas l'aspirateur pour aspirer des allumettes, des cendres chaudes ou des mégots de cigarettes. Maintenez l'aspirateur à l'écart des cuisinières et autres sources de chaleur. La chaleur peut déformer et décolorer les parties en plastique de l'appareil.
- Évitez d'aspirer des objets pointus ou tranchants car ils risqueraient d'endommager l'aspirateur.  
Ne marchez pas sur le tuyau.  
Ne posez pas d'objet lourd sur le tuyau.  
N'obstruez pas l'orifice d'aspiration ou de ventilation.
- Actionnez le bouton de mise hors tension situé sur le corps de l'aspirateur avant de le débrancher de la prise électrique.  
Débranchez la fiche de la prise électrique avant de vider le réservoir de poussière.

Afin d'éviter tout dommage, débranchez la prise en la tenant par la fiche, et non en tirant sur le cordon.

- Cet appareil n'est pas destiné à être utilisé par des enfants de moins de 8 ans ou des personnes ayant des capacités physiques, sensorielles ou mentales réduites, ou un manque d'expérience et de connaissances, à moins qu'elles ne soient surveillées ou qu'elles aient reçu les instructions nécessaires concernant l'utilisation de cet appareil de la part d'une personne responsable, et ce, pour leur propre sécurité. Les enfants ne doivent pas jouer avec l'appareil.

Le nettoyage et la maintenance de l'appareil ne doivent pas être effectués par des enfants sans surveillance.

- Les enfants ne doivent pas utiliser l'appareil sans la surveillance d'un adulte.
- La fiche doit être débranchée de la prise avant toute opération de nettoyage ou de maintenance sur l'appareil.
- L'utilisation d'une rallonge n'est pas recommandée.
- Si l'aspirateur ne fonctionne pas correctement, éteignez-le et contactez un technicien de maintenance agréé.
- Si le cordon d'alimentation est endommagé, il doit être remplacé par le fabricant, un technicien de maintenance ou toute autre personne qualifiée afin d'éviter tout risque.
- Ne portez pas l'aspirateur en le tenant par le tuyau. Utilisez la poignée de l'aspirateur.
- Débranchez l'aspirateur lorsque vous ne l'utilisez pas. Éteignez le bouton de mise sous tension avant de débrancher l'aspirateur.

## **BROSSE UV**

- Les rayons UV émis par la brosse UV endommagent la peau et les yeux, ne laissez jamais les rayons entrer en contact avec la peau ou les yeux et ne laissez pas les enfants ou des personnes âgées utiliser la brosse UV. Cela pourrait endommager votre vue.
- Si la fenêtre transparente est brisée et les rayons UV sont exposés directement, mettez l'aspirateur hors tension et contactez votre centre d'assistance.



- N'employez pas la brosse UV à des fins autres que la stérilisation des matelas, literie, lits, coussins etc. fabriqués à partir de tissus. La société ne sera pas tenue pour responsable d'aucune perte due à des accidents suite à l'utilisation de la brosse UV à des fins autres que son but original comme indiqué ci-dessus.
- Ne vous asseyez pas sur la brosse UV ni ne la laissez pas tomber, et évitez les chocs sur l'appareil. Le non-respect de cette consigne risquerait de provoquer une blessure ou d'endommager l'appareil.
- Ne touchez pas les bornes d'alimentation situées au dos de la brosse UV avec une pointe ou une tige en métal. Cela pourrait entraîner une électrocution ou un incendie.
- Lorsque la lampe UV est hors service, ne démontez ni ne modifiez jamais l'appareil vous-même. Veuillez contacter le fabricant ou le centre d'assistance pour son remplacement.
- Une décharge interne se produisant dans la brosse UV, n'employez jamais l'appareil à proximité d'une pulvérisation ou d'une substance inflammable.
- Soyez vigilant afin de ne pas toucher la vitre de la lampe UV après utilisation de la brosse UV pendant une période prolongée, la surface de la vitre pouvant être chaude.
- La brosse UV peut démarrer lentement à une basse température en raison des caractéristiques inhérentes aux lampes UV. Veuillez conserver la brosse UV à l'intérieur.

# Table des matières

---

## **MONTAGE DE L'ASPIRATEUR**

07

## **FONCTIONNEMENT DE L'ASPIRATEUR**

08

- 08 Cordon d'alimentation
- 08 Mise sous/hors tension
- 09 Contrôle de la puissance
- 11 Utilisation de la brosse UV (Option)

## **ENTRETIEN DES OUTILS ET DU FILTRE**

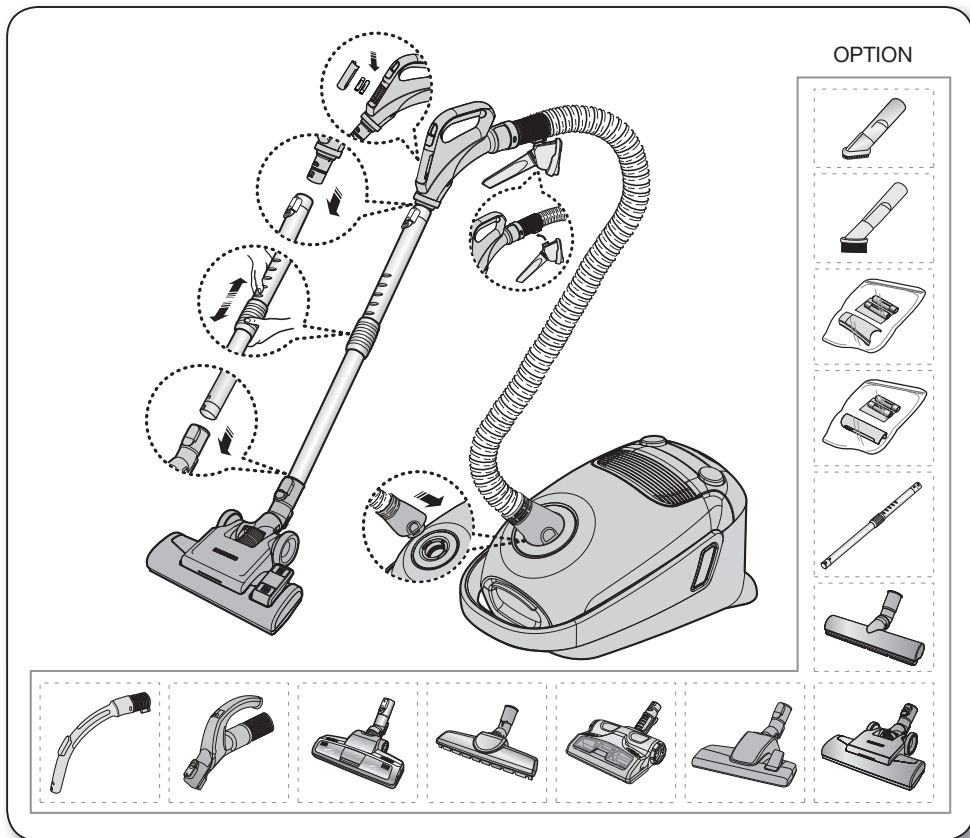
12

- 12 Utilisation des accessoires
- 14 Entretien des brosses
- 16 Témoin du niveau de poussière
- 16 Remplacement du sac à poussière
- 16 Nettoyage du filtre d'entrée
- 17 Nettoyage du filtre de sortie
- 17 Remplacement des piles (type à télécommande)

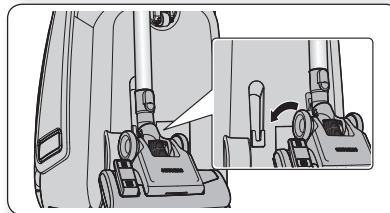
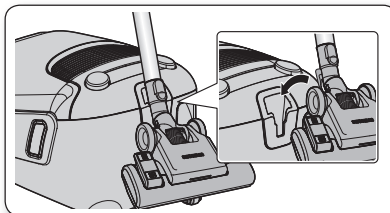
## **DÉPANNAGE**

18

# Montage de l'aspirateur

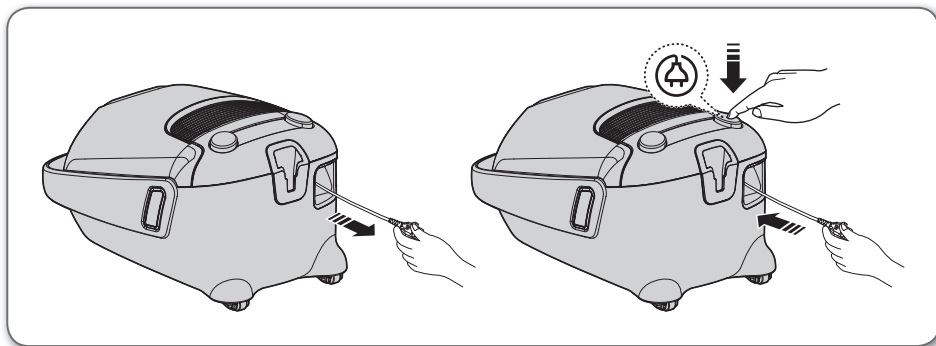


- Avant d'entreposer l'aspirateur, fixez le suceur à parquets sur sa position de rangement.

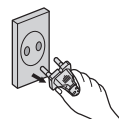


# Fonctionnement de l'aspirateur

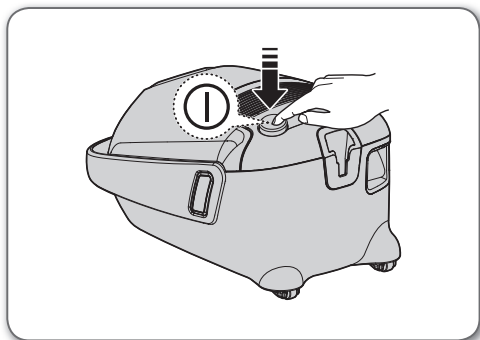
## CORDON D'ALIMENTATION



- Lorsque vous débranchez la fiche d'une prise électrique, tenez la fiche, non le cordon.



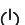
## MISE SOUS/HORS TENSION



## CONTRÔLE DE LA PUISSANCE

Type à télécommande (Séries SC08F60J, SC08F60Y, SC21F60J, SC21F60Y)

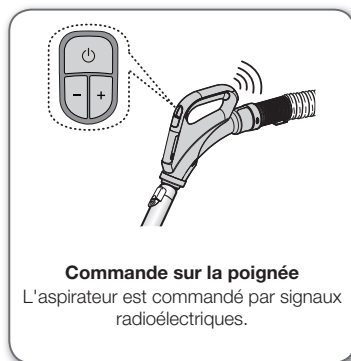
### TUYAU (Série SC07F60J, SC08F60J, SC21F60J)

1. Bouton MARCHÉ/ARRÊT (  )
  - Appuyez sur le bouton MARCHÉ/ARRÊT pour mettre en marche l'aspirateur.
  - Appuyez dessus une seconde fois pour l'arrêter.
2. Bouton Aspiration ( - ), ( + )
  - Appuyez sur le bouton ( + ) pour augmenter la puissance d'aspiration. Appuyez sur le bouton ( - ) pour diminuer la puissance d'aspiration.

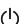
(MARCHÉ) MINI → MOYEN → MAXI



Si aucun bouton n'est pressé pendant 30 minutes lors du nettoyage, le dispositif de sécurité est activé et coupe l'alimentation. Dans ce cas, appuyez sur le bouton [Mise en marche] de l'unité principale ou débranchez puis rebranchez le cordon d'alimentation.



### TUYAU (Série SC07F60Y, SC08F60Y, SC21F60Y)

1. Bouton MARCHÉ/ARRÊT (  )
  - Appuyez sur le bouton MARCHÉ/ARRÊT pour mettre en marche l'aspirateur.
  - Appuyez dessus une seconde fois pour l'arrêter.
2. Bouton SUCTION (-/+) (ASPIRATION) (-/+)
  - Appuyez sur le bouton [SUCTION (-/+)] (ASPIRATION) (-/+) pour augmenter ou diminuer la puissance d'aspiration. Chaque fois que le bouton est actionné, la puissance d'aspiration est augmentée progressivement. Lorsque l'aspirateur atteint sa puissance d'aspiration maximale, celle-ci revient à sa valeur minimale lorsque vous appuyez à nouveau sur le bouton.

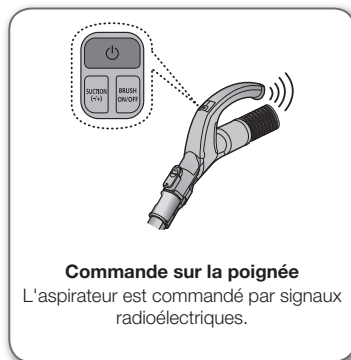
(MARCHÉ) MINI → MOYEN → MAXI



3. Bouton BRUSH ON/OFF (MARCHÉ/ARRÊT BROSSE)
  - Appuyez une fois sur le bouton [BRUSH ON/OFF] (MARCHÉ/ARRÊT BROSSE) pour mettre en marche la brosse UV. Appuyez dessus une seconde fois pour arrêter la brosse UV.



Si aucun bouton n'est pressé pendant 30 minutes lors du nettoyage, le dispositif de sécurité est activé et coupe l'alimentation. Dans ce cas, appuyez sur le bouton [Mise en marche] de l'unité principale ou débranchez puis rebranchez le cordon d'alimentation.

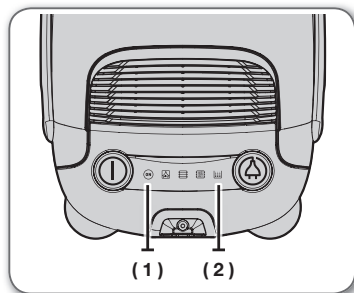


## CORPS DE L'ASPIRATEUR

Appuyez plusieurs fois sur le bouton MARCHÉ/ARRÊT pour démarrer et arrêter l'aspirateur.  
(OFF (ARRÊT) → ON (MARCHÉ) → OFF (ARRÊT))



Si la télécommande sur la poignée ne fonctionne pas, vous pouvez utiliser le bouton MARCHÉ/ARRÊT situé sur le corps de l'appareil.



(1)

L'icône s'allume en bleu lorsque l'alimentation est connectée.

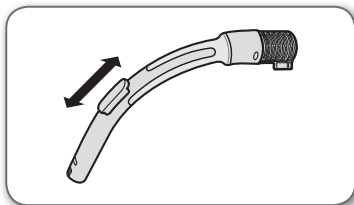
(2)

Si l'indicateur de vérification du filtre devient rouge, vérifiez et éliminez les blocages possibles de la brosse, du tube, des tuyaux et des filtres et si nécessaire, videz et remplacez le sac à poussière.

## Type commande sur l'appareil (Série SC07F60W, SC08F60W, SC21F60W)

### TUYAU

Afin de réduire la puissance d'aspiration pour nettoyer des rideaux, des petits tapis et autres tissus délicats, faites coulisser la glissière d'aération jusqu'à faire apparaître entièrement l'ouverture.

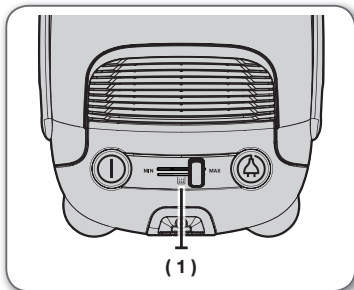


## CORPS DE L'ASPIRATEUR

Pour commander le niveau de puissance, il suffit de glisser la commande de puissance vers la droite ou vers la gauche.

**MIN (MINI)** = Pour les tissus délicats, comme les rideaux par exemple.

**MAX (MAXI)** = Pour les sols durs et les moquettes très sales.

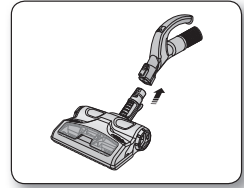


(1)

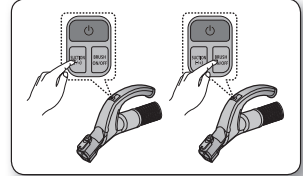
Si l'indicateur de vérification du filtre devient rouge, vérifiez et éliminez les blocages possibles de la brosse, du tube, des tuyaux et des filtres et si nécessaire, videz et remplacez le sac à poussière.

## UTILISATION DE LA BROSSE UV (OPTION)

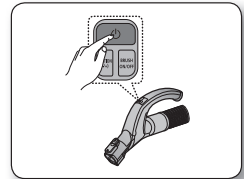
1. Insérez la brosse dans la poignée du tuyau.
  - Insérez complètement la brosse UV dans la poignée du tuyau jusqu'à entendre un « clic ».



2. Appuyez une fois sur le bouton [BRUSH ON/OFF] (MARCHE/ARRÊT BROSSE) pour utiliser la brosse UV.
  - Appuyez sur le bouton [SUCTION (-/+)] (ASPIRATION) (-/+) pour démarrer le nettoyage et choisissez la puissance d'aspiration appropriée.
  - Appuyez sur le bouton [BRUSH ON/OFF] (MARCHE/ARRÊT BROSSE).
  - La stérilisation UV ne peut pas être activée par elle-même.



3. Lorsque vous avez terminé de nettoyage UV, appuyez sur le bouton [ ⏻ ].
  - Appuyez sur le bouton [ ⏻ ] pour arrêter l'aspirateur.
- Pour des raisons de sécurité, le brossage UV fonctionne pendant 30 minutes uniquement puis il s'arrête. Pour relancer le fonctionnement, appuyez à nouveau sur le bouton [SUCTION (-/+)] (ASPIRATION) (-/+).



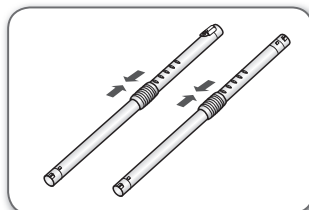
La brosse UV, qui est insérée dans la poignée du tuyau (non directement raccordée au tube télescopique), est destinée à la literie.

# Entretien des outils et du filtre

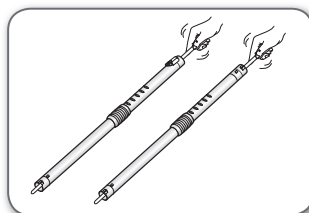
## UTILISATION DES ACCESSOIRES

### Tube

- Réglez la longueur du tube télescopique en faisant glisser d'avant en arrière le bouton de contrôle de la longueur situé au centre du tube.

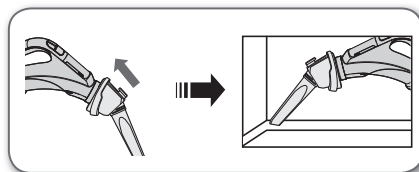


- En cas d'obstruction, retirez le tube télescopique et réglez-le sur la longueur minimale. Cela permet d'éliminer plus facilement tout objet obstruant le tube.

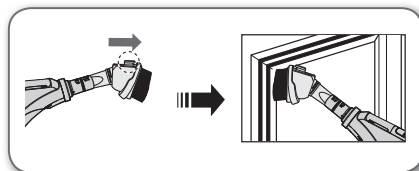


### Accessoires

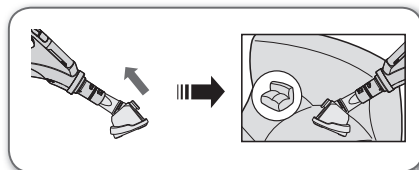
- Pour utiliser le suceur plat, enfoncez l'accessoire sur l'extrémité de la poignée dans le sens opposé.



- Tirez sur le bouton pour utiliser la brosse à épousseter.



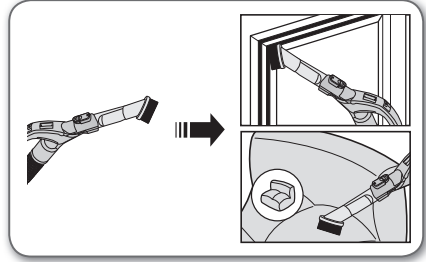
- Pour utiliser la brosse pour tissu, enfoncez-la sur l'extrémité de la poignée.



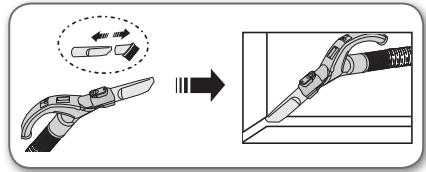


## Accessoires

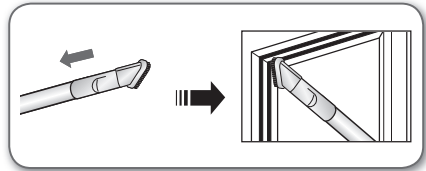
- Enfoncez l'accessoire sur l'extrémité de la poignée.



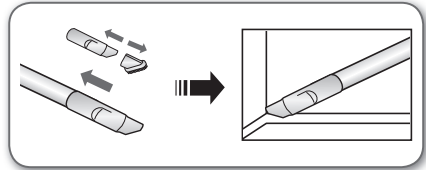
- Retirez la brosse à épousseter pour utiliser le suceur plat.



- Enfoncez l'accessoire sur l'extrémité du tube.

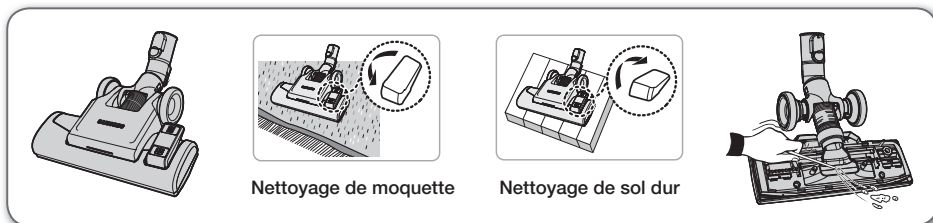


- Retirez la brosse à épousseter pour utiliser le suceur plat.



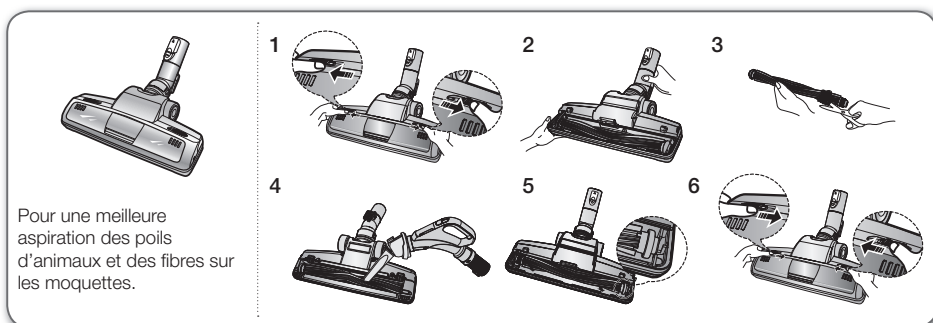
## ENTRETIEN DES BROSSES

### Brosse 2 positions



- Réglez la manette d'aspiration en fonction de la surface à nettoyer.
- Retirez les saletés entièrement si l'orifice d'aspiration est bouché.

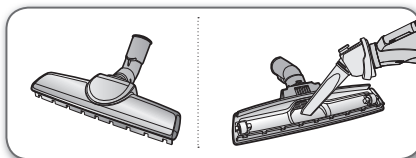
### Brosse spéciale poils d'animaux (Option)



- Une aspiration fréquente des cheveux ou des poils d'animaux peut entraîner un ralentissement de la rotation en raison d'un enchevêtrement de ces éléments autour de la brosse.
1. Poussez le bouton Open (Ouvrir) du cache d'écran transparent pour retirer le cache.
  2. Enlevez la barre de brosse de l'écran transparent.
  3. Retirez la poussière et les cheveux enroulés autour de la barre de la brosse à l'aide de ciseaux.
  4. Retirez la poussière à l'intérieur du logement de la brosse à l'aide d'un chiffon sec ou d'un suceur plat.
  5. Insérez la barre de brosse dans la courroie pivotante et effectuez le montage.
  6. Retournez le cache d'écran transparent dans sa position pour l'assembler à nouveau.

### Brosse pour parquet (Option)

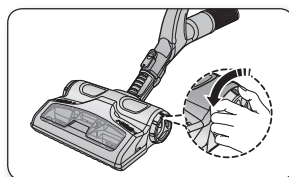
- Aspire la poussière d'une large zone en une seule fois.
- Retirez les saletés entièrement si l'orifice d'aspiration est bouché.



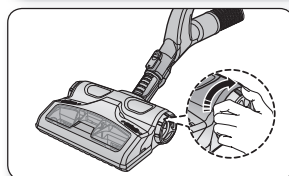
## Retirer la poussière du réservoir de poussière de la brosse UV (Option)

Lorsque vous remarquez que le réservoir de poussière est plein, utilisez le bouton [Dust Removal] (Nettoyage) pour vider la poussière.

1. Pour retirer la poussière du réservoir de poussière, placez le bouton [Dust Removal] (Nettoyage) sur la position « Open » (Ouvrir).
  - Lorsque l'aspirateur fonctionne (aspiration), utilisez le bouton [Dust Removal] (Nettoyage) à cet effet.



2. Une fois terminé, placez le bouton [Dust Removal] (Nettoyage) sur la position « Close » (Fermer).
  - Lorsque le bouton [Dust Removal] (Nettoyage) est sur la position « Open » (Ouvrir), la puissance d'aspiration de l'aspirateur est réduite.

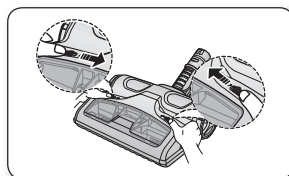


- Une aspiration fréquente des cheveux ou des poils d'animaux peut entraîner un ralentissement de la rotation en raison d'un enchevêtrement de ces éléments autour de la brosse.

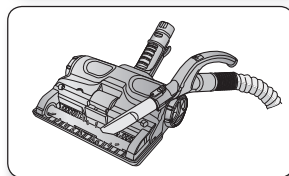
## Nettoyage de la brosse UV (Nettoyage du tambour) (Option)

Vous devez vérifier régulièrement la brosse rouleau de votre aspirateur. Les ficelles, les cheveux et les fibres de moquette peuvent s'enrouler autour de la brosse et réduire sa capacité à nettoyer efficacement. Vous devez nettoyer la brosse pour éviter ce phénomène.

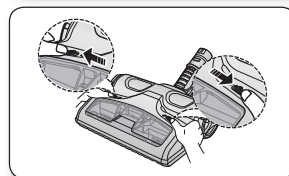
1. Poussez le bouton [Open Transparent Cover] (Ouvrir le cache transparent) vers l'intérieur pour retirer le cache.



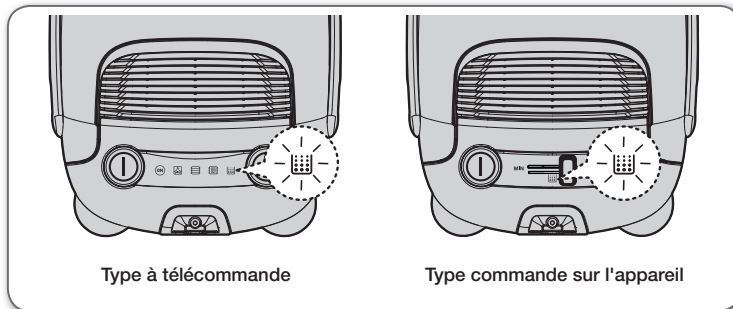
2. Utilisez le suceur plat pour retirer les impuretés telles que la poussière et les cheveux autour de la brosse rouleau.



3. Lorsque vous avez terminé, poussez le bouton vers l'extérieur pour fermer le cache.

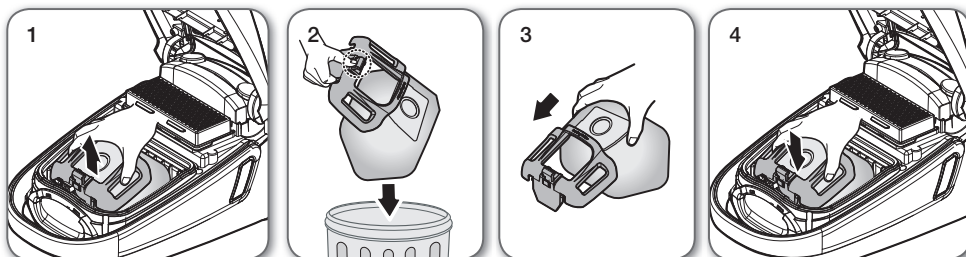


## TÉMOIN DU NIVEAU DE POUSSIÈRE



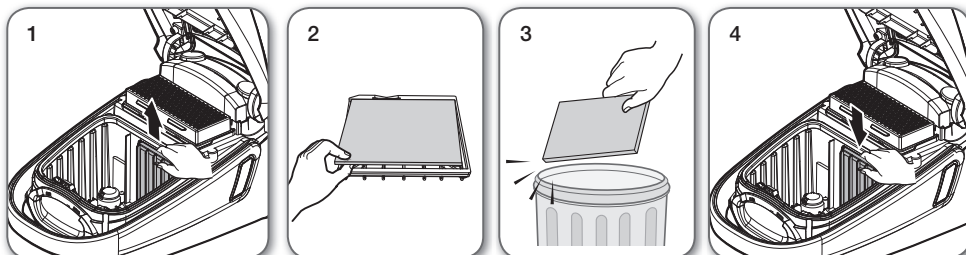
- Une aspiration fréquente des cheveux ou des poils d'animaux peut entraîner un ralentissement de la rotation en raison d'un enchevêtrement de ces éléments autour de la brosse. Le témoin devient rouge lorsque l'aspiration est réduite. Si la lumière s'allume, remplacer le sac à poussière.

## REEMPLACEMENT DU SAC À POUSSIÈRE



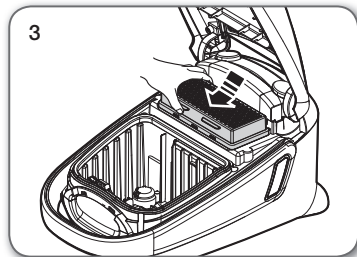
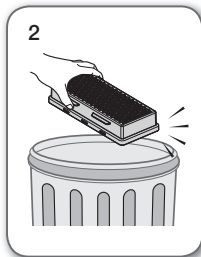
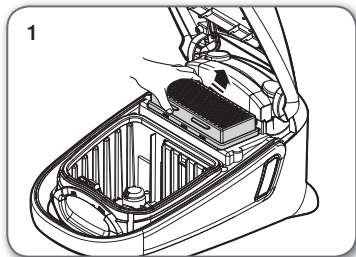
Vous pouvez acheter des sacs à poussière dans le magasin où vous avez acheté cet aspirateur ou dans un centre de service agréé SAMSUNG.



## NETTOYAGE DU FILTRE D'ENTRÉE




Ne jetez pas le filtre.

## NETTOYAGE DU FILTRE DE SORTIE



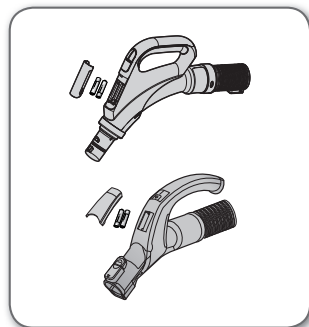
-  • Remplacez le filtre 1 à 2 fois par an.
-  • Lorsque la puissance d'aspiration est constamment réduite de façon notable ou l'aspirateur surchauffe anormalement, nettoyez le filtre de sortie. Remarque : ne pas laver le filtre.  
Si le nettoyage ne résout pas le problème, remplacez le filtre bouché.
- Des filtres de rechange sont disponibles auprès de votre distributeur Samsung local.

## REPLACEMENT DES PILES (TYPE À TÉLÉCOMMANDE)

-  • Si l'aspirateur ne fonctionne pas, remplacez les piles. Si le problème persiste, veuillez contacter notre revendeur légal.
- Utilisez deux piles de type AAA.



- Ne démontez jamais les piles ni ne les rechargez pas.
- N'exposez jamais les piles à la chaleur, ne les jetez jamais non plus dans le feu.
- N'inversez pas les pôles (+) et (-).
- Mettez les piles au rebut en respectant les règles en vigueur.



TYPE DE PILE : type AAA



# Dépannage

---

PROBLÈME	SOLUTION
<b>Le moteur ne démarre pas.</b>	<ul style="list-style-type: none"><li>• Vérifiez le câble, la fiche et la prise.</li><li>• Laissez-le refroidir.</li></ul>
<b>La puissance d'aspiration diminue progressivement.</b>	<ul style="list-style-type: none"><li>• Vérifiez que rien n'obstrue l'appareil et débouchez-le si nécessaire.</li></ul>
<b>Le cordon ne se rembobine pas entièrement.</b>	<ul style="list-style-type: none"><li>• Tirez environ 2 à 3 m de cordon et appuyez sur le bouton de rembobinage.</li></ul>
<b>L'aspirateur n'aspire plus.</b>	<ul style="list-style-type: none"><li>• Vérifiez le tuyau et remplacez-le si nécessaire.</li></ul>
<b>Aspiration faible ou de moins en moins puissante.</b>	<ul style="list-style-type: none"><li>• Vérifiez le filtre et si nécessaire, nettoyez-le comme indiqué dans les instructions. Si les filtres sont usés, remplacez-les par des neufs.</li></ul>
<b>Surchauffe de l'appareil.</b>	<ul style="list-style-type: none"><li>• Vérifiez les filtres et si nécessaire, nettoyez-les comme indiqué dans les instructions.</li></ul>
<b>Décharge électrostatique</b>	<ul style="list-style-type: none"><li>• Diminuez la puissance d'aspiration.</li><li>• Cela peut également se produire lorsque l'air de la pièce est très sec. Aérez la pièce pour que l'humidité de l'air devienne normale.</li></ul>

Cet aspirateur est conforme aux normes suivantes :

Norme EMC : 2004/108/EEC

Directive relative à la basse tension : 2006/95/EC

# Fiche produit

---

[Français]

Conformément aux Règlements de la Commission (UE) N° 665/2013 et N° 666/2013

<b>A</b>	Fabricant	Samsung Electronics., Co. Ltd	
<b>B</b>	Modèle	SC07F60WU	SC08F60WU
<b>C</b>	Classe d'efficacité énergétique	A	B
<b>D</b>	Consommation annuelle d'énergie (kWh/an)	28	34
<b>E</b>	Classe de performance de nettoyage sur moquettes	C	D
<b>F</b>	Classe de performance de nettoyage sur sols durs	A	B
<b>G</b>	Classe d'émission de poussière	A	A
<b>H</b>	Niveau sonore (dBA)	74	76
<b>I</b>	Puissance d'entrée nominale (W)	650	750
<b>J</b>	Type	Aspirateur standard	

- 1) Consommation électrique annuelle indicative (kWh par an), basée sur 50 tâches de nettoyage. La consommation électrique annuelle réelle dépendra de la manière dont l'appareil est utilisé.**
- 2) Mesures de la consommation électrique et des performances avec les méthodes exposées dans les normes EN 60312-1 et EN 60704.**







SERIE SC07F60  
SERIE SC08F60  
SERIE SC21F60

# Aspirapolvere manuale dell'utente

- \* Prima di utilizzare questo prodotto, leggere attentamente le istruzioni.
- \* Solo per uso interno.

Italiano

imagine the possibilities

Grazie per avere acquistato un prodotto Samsung.

**SAMSUNG**

# informazioni sulla sicurezza

## INFORMAZIONI SULLA SICUREZZA



- Prima di utilizzare il prodotto, leggere attentamente questo manuale e conservarlo per future consultazioni.



- Dal momento che queste istruzioni coprono diversi modelli di prodotto, le caratteristiche dell'aspirapolvere acquistato potrebbero differire leggermente da quanto descritto in questo manuale.

## SIMBOLI DI AVVERTENZA/ATTENZIONE UTILIZZATI

	Indica il possibile rischio di lesioni gravi perfino mortali.
	Indica il possibile rischio di lesioni personali o danni materiali.

## ALTRI SIMBOLI UTILIZZATI

	Rappresenta un'azione che NON SI DEVE intraprendere.
	Rappresenta una indicazione che si deve seguire.
	Indica di scollegare la spina di alimentazione dalla presa.

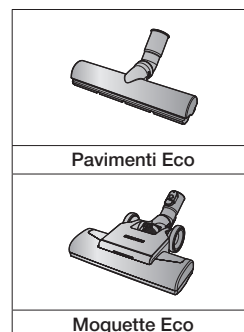


- Questo aspirapolvere è progettato unicamente per uso domestico. Non utilizzare questo aspirapolvere per la pulizia di detriti o materiali inerti da costruzione. Eseguire la pulizia regolare dei filtri per evitare l'accumulo di polveri sottili. Non utilizzare questo aspirapolvere senza filtro.

**La mancata osservanza di questa precauzione può causare danni alle parti interne e invalidare la garanzia.**

## Note sull'etichetta energetica

- L'efficienza energetica e la classe prestazionale dichiarate per la pulizia di moquette o dei luoghi in cui sia utilizzato questo tipo di rivestimento sono ottenibili con l'acclusa spazzola "Moquette Eco".
- Se il pavimento presenta giunti e fughe, utilizzare l'acclusa spazzola "Pavimenti Eco", appositamente progettata per ottenere l'efficienza energetica e la classe prestazionale dichiarate per la pulizia di questo tipo di pavimenti.
- I valori indicati sull'etichetta energetica sono stati determinati in base al processo di misurazione prescritto (conforme allo standard EN60312 - 1).



## PRECAUZIONI IMPORTANTI

---

### GENERALE

- Leggere attentamente tutte le istruzioni.  
Prima di accendere il prodotto, accertarsi che le specifiche elettriche dell'abitazione siano uguali a quelle indicate sull'etichetta posta sul fondo dell'aspirapolvere.
- **ATTENZIONE:** Non utilizzare l'aspirapolvere per pulire pavimenti o tappeti bagnati. Non utilizzarlo per aspirare acqua.
- Quando si utilizza qualsiasi elettrodomestico in presenza di bambini è necessario prestare la massima attenzione.  
Non consentire l'uso del prodotto come giocattolo.  
Non lasciare mai l'aspirapolvere in funzione senza sorveglianza.  
Usare l'aspirapolvere solo per lo scopo per il quale è stato progettato come descritto in queste istruzioni.
- Non utilizzare l'aspirapolvere senza la vaschetta di raccolta polvere.  
Al fine di garantire la massima efficacia del prodotto, svuotare la vaschetta di raccolta polvere prima del completo riempimento.
- Non utilizzare l'aspirapolvere per aspirare fiammiferi, ceneri accese o mozziconi di sigaretta. Tenere l'aspirapolvere lontano da stufe o altre fonti di calore. Il calore può deformare e scolorire le parti in plastica del prodotto.
- Evitare di aspirare oggetti appuntiti e rigidi poiché potrebbero danneggiare i componenti dell'aspirapolvere.  
Non salire con i piedi sul tubo. Non appoggiare pesi sul tubo.  
Non bloccare l'aspirazione o lo scarico dell'aria.
- Prima di scollegare la spina del cavo di alimentazione dalla presa a muro, spegnere l'aspirapolvere. Scollegare la spina dalla presa prima di pulire la vaschetta di raccolta polvere.  
Per evitare danni al prodotto, scollegare il prodotto dalla presa elettrica afferrando la spina e non tirando il cavo di alimentazione.

- Questo apparecchio può essere utilizzato da bambini di età superiore agli 8 anni e da persone con handicap fisici, sensoriali o mentali o senza esperienza o conoscenza del prodotto solo sotto la supervisione di una persona responsabile o nel caso in cui abbiano ricevuto informazioni specifiche sull'uso sicuro dell'apparecchio e ne abbiano compreso i rischi ad esso associati. I bambini non devono giocare con l'apparecchio. La pulizia e la manutenzione dell'apparecchio non devono essere eseguite da bambini senza la supervisione di un adulto responsabile.
- Controllare i bambini affinché non giochino con l'apparecchio.
- Prima di procedere alla pulizia o alla manutenzione del prodotto, estrarre la spina dalla presa a muro.
- L'uso di una prolunga elettrica è sconsigliato.
- Se l'aspirapolvere non funziona correttamente, spegnerlo e consultare un tecnico dell'assistenza autorizzato.
- Se il cavo di alimentazione è danneggiato, richiederne la sostituzione al produttore, a un tecnico dell'assistenza o un tecnico specializzato al fine di evitare potenziali pericoli.
- Non trasportare l'aspirapolvere afferrandolo per il tubo. Per spostare il prodotto afferrarlo per l'apposita maniglia.
- Quando non si usa il prodotto scollegare la spina dalla presa. Spegnerlo prima di scollegare la spina dalla presa.

## **SPAZZOLA UV**

- Poiché i raggi UV provenienti dalla spazzola UV possono causare danni oculari e all'epidermide, non esporre la pelle e gli occhi ai raggi UV e non lasciare che bambini e anziani utilizzino la spazzola UV.  
Può provocare danni alla vista.
- Se la copertura trasparente è rotta e i raggi UV sono esposti direttamente, disattivare l'alimentazione e contattare il centro di assistenza.
- Non utilizzare la spazzola UV per scopi diversi dalla sterilizzazione di materassi, lenzuola, letti, cuscini e altri materiali e prodotti simili.

L'azienda non potrà essere ritenuta responsabile per eventuali perdite causate da incidenti derivanti dall'uso della spazzola UV per scopi diversi da quelli originari elencati sopra.

- Non sedersi sulla spazzola UV, non lasciarla cadere e non urtare il prodotto.

La mancata osservanza di questa precauzione può causare lesioni o danni al prodotto.

- Non toccare i terminali elettrici sul retro della spazzola UV con una graffetta o una bacchetta metallica.

La mancata osservanza di questa precauzione può causare scariche elettriche o incendio.

- Se la lampada UV non funziona, non disassemblare o modificare il prodotto autonomamente. Contattare il produttore o il centro di assistenza per richiederne la sostituzione.
- Poiché all'interno della spazzola UV si verifica una scarica interna, non usare mai il prodotto vicino a sostanze o spray infiammabili.
- Non toccare la copertura della lampada UV dopo avere utilizzato la spazzola UV per lungo tempo, poiché la superficie della copertura potrebbe essere calda.
- In presenza di basse temperature, la spazzola UV potrebbe avviarsi lentamente a causa delle caratteristiche intrinseche delle lampade UV.  
Tenere la spazzola UV all'interno.

## **MONTAGGIO DELL'ASPIRAPOLVERE**

07

## **FUNZIONAMENTO DELL'ASPIRAPOLVERE**

08

- 08 Cavo di alimentazione
- 08 Interruttore ON/OFF
- 09 Regolazione potenza
- 11 Uso della spazzola UV (Opzionale)

## **MANUTENZIONE STRUMENTI E FILTRO**

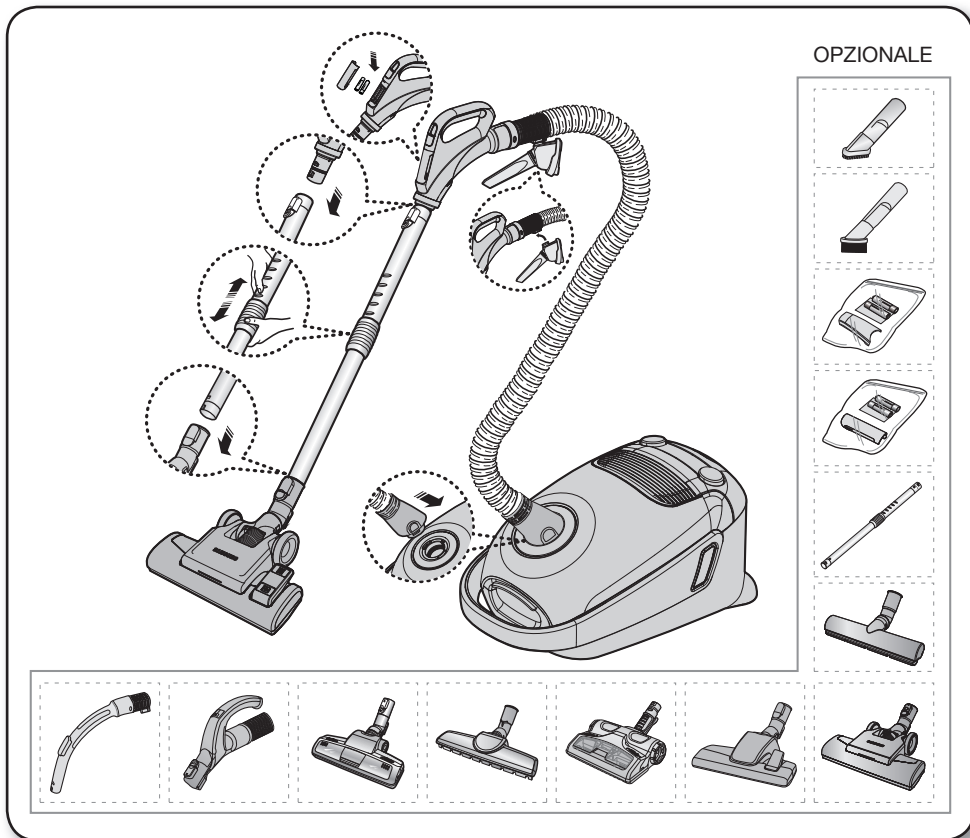
12

- 12 Uso degli accessori
- 14 Manutenzione strumenti per pavimenti
- 16 Spia contenitore polvere pieno
- 16 Sostituzione del sacchetto della polvere
- 16 Pulizia del filtro di ingresso
- 17 Pulizia del filtro di uscita
- 17 Sostituire la batteria (tipo con telecomando)

## **RISOLUZIONE DEI PROBLEMI**

18

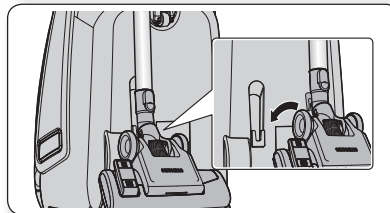
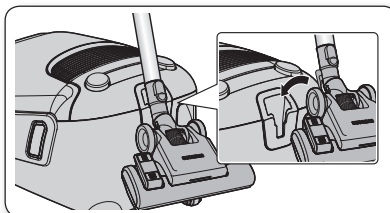
# montaggio dell'aspirapolvere



01 MONTAGGIO DELL'ASPIRAPOLVERE

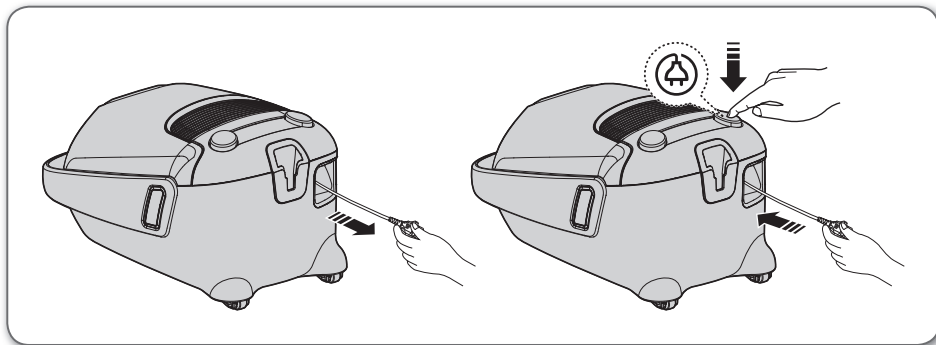


- Per riporre il prodotto, appoggiare il tubo con la spazzola a terra.



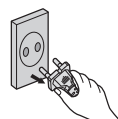
# funzionamento dell'aspirapolvere

## CAVO DI ALIMENTAZIONE

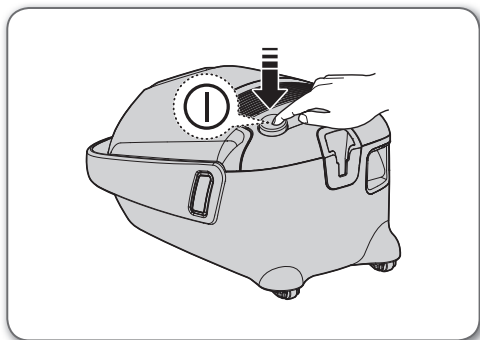


AVVERTENZA

- Nell'estrarre il cavo di alimentazione, afferrare il cavo per la presa e non per il cavo.



## INTERRUTTORE ON/OFF





## REGOLAZIONE POTENZA

### Tipo con telecomando (Serie SC08F60J, SC08F60Y, SC21F60J, SC21F60Y)

#### TUBO (Serie SC07F60J, SC08F60J, SC21F60J)

1. Pulsante ON/OFF (⏻)
  - Premere il tasto ON/OFF per accendere/spegnere l'aspirapolvere.  
Premerlo di nuovo per arrestare l'aspirapolvere.
2. Pulsante di aspirazione (-), (+)
  - Premere il pulsante (+) per attivare l'aspirapolvere alla massima potenza di aspirazione. Premere il pulsante (-) per attivare l'aspirapolvere alla minima potenza di aspirazione.

(ON) MIN → MEDIA → MAX



Se non viene premuto alcun tasto per 30 minuti durante la pulizia, il dispositivo di sicurezza si attiva interrompendo l'alimentazione. In questo caso, premere il tasto [Power] sull'unità principale o scollegare e ricollegare il cavo di alimentazione.



#### Regolazione sul manico

L'aspirapolvere è controllato mediante l'uso di segnali a radiofrequenza.

#### TUBO (Serie SC07F60Y, SC08F60Y, SC21F60Y)

1. Pulsante ON/OFF (⏻)
  - Premere il tasto ON/OFF per accendere/spegnere l'aspirapolvere.  
Premerlo di nuovo per arrestare l'aspirapolvere.
2. Pulsante SUCTION (ASPIRAZIONE) (-/+)
  - Premere il pulsante [SUCTION (ASPIRAZIONE) (-/+)] per aumentare o diminuire la potenza di aspirazione. A ogni pressione del pulsante, la potenza di aspirazione viene gradualmente incrementata. Una volta raggiunta la massima potenza di aspirazione, la successiva pressione del pulsante riporterà l'impostazione al livello minimo.

(ON) MIN → MEDIA → MAX



Se non viene premuto alcun tasto per 30 minuti durante la pulizia, il dispositivo di sicurezza si attiva interrompendo l'alimentazione. In questo caso, premere il tasto [Power] sull'unità principale o scollegare e ricollegare il cavo di alimentazione.



#### Regolazione sul manico

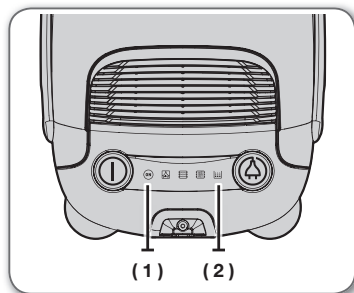
L'aspirapolvere è controllato mediante l'uso di segnali a radiofrequenza.

## TELAIO

Premere il pulsante ON/OFF ripetutamente per avviare e arrestare l'aspirapolvere. (OFF→ON→OFF)



Se i controlli sull'impugnatura non funzionano, controllare l'aspirapolvere mediante il pulsante ON/OFF posto sull'unità.



(1)



L'icona si illumina in blu quando l'apparecchio è collegato all'alimentazione.

(2)

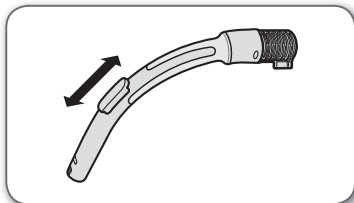


Se la spia del filtro si illumina in rosso, controllare ed eliminare eventuali ostruzioni presenti nelle spazzole, nel tubo e nei filtri. Svuotare e sostituire il sacchetto della polvere.

## Tipo con regolazione sul telaio (Serie SC07F60W, SC08F60W, SC21F60W)

### TUBO

Al fine di ridurre la potenza di aspirazione per la pulizia di tende, tappetini e altri tessuti leggeri, aprire completamente il tappo dell'aria.

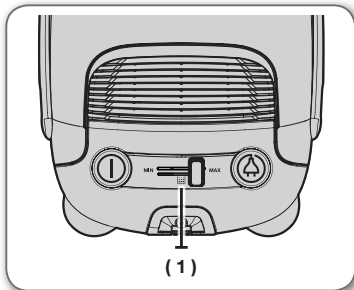


### TELAIO

Far scorrere il pulsante di controllo della potenza verso destra e sinistra, a seconda della potenza di aspirazione desiderata.

**MIN** = Per tessuti delicati, per esempio tende traforate.

**MAX** = Per pavimenti resistenti e tappeti pesanti.



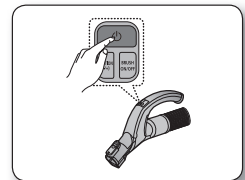
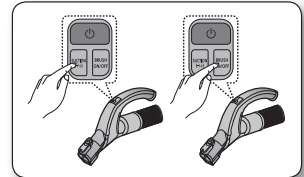
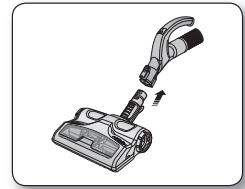
(1)



Se la spia del filtro si illumina in rosso, controllare ed eliminare eventuali ostruzioni presenti nelle spazzole, nel tubo e nei filtri. Svuotare e sostituire il sacchetto della polvere.

## USO DELLA SPAZZOLA UV (OPZIONALE)

1. Inserire la spazzola all'estremità del tubo.
  - Inserire saldamente la spazzola UV all'estremità del tubo fino ad avvertire un "clac" in posizione.
2. Premere il pulsante [BRUSH (SPAZZOLA) ON/OFF] per accendere/ spegnere la spazzola UV.
  - Premere il pulsante [Suction (Aspirazione) -/+ ] per avviare la pulizia e selezionare la forza di aspirazione desiderata.
  - Premere il pulsante [BRUSH (SPAZZOLA) ON/OFF].
  - La sterilizzazione UV non si attiva autonomamente.
3. Al termine della pulizia UV, premere [ ⏻ ].
  - Premere il pulsante [ ⏻ ] per arrestare l'aspirapolvere.
- Per motivi di sicurezza, la spazzola UV funziona solo per 30 minuti dopodiché si arresta. Per riattivarla, premere nuovamente il pulsante [SUCTION (ASPIRAZIONE) (-/+)].



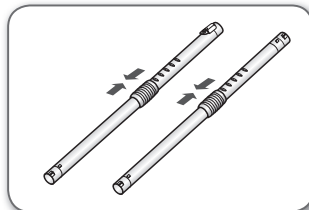
La spazzola UV, inserita all'estremità del tubo (non direttamente connessa al tubo telescopico), è dedicata alla pulizia delle lenzuola.

# manutenzione strumenti e filtro

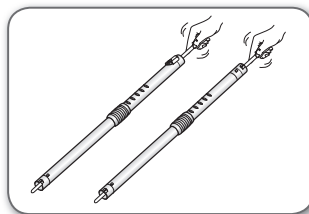
## USO DEGLI ACCESSORI

### Tubo

- Regolare la lunghezza del tubo telescopico facendo scorrere in avanti e indietro il tasto posto al centro.

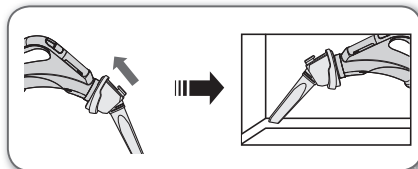


- Per controllare la presenza di eventuali ostruzioni, separare il tubo telescopico. Ciò consente di rimuovere più facilmente eventuali ostruzioni.

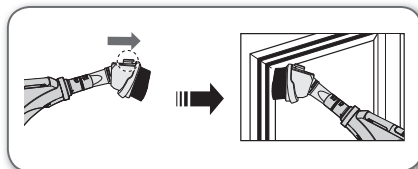


### Accessori

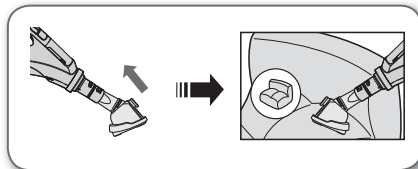
- Per utilizzare l'aspiratore, inserirlo sulla bocchetta dell'impugnatura nella direzione opposta.



- Spostare verso l'esterno il pulsante per utilizzare la spazzola per la polvere.

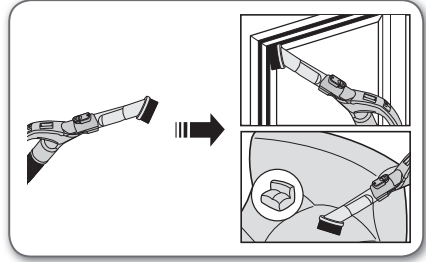


- Per utilizzare l'accessorio per la tappezzeria, inserirlo sul tubo all'altezza del manico.

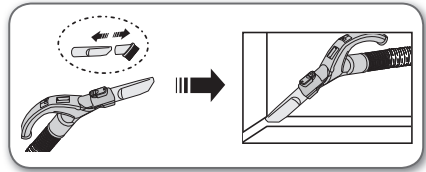


## Accessori

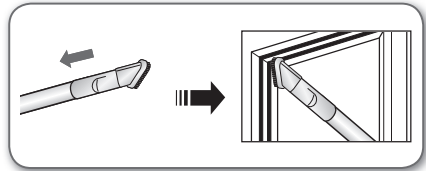
- Inserire l'accessorio sulla bocchetta dell'impugnatura.



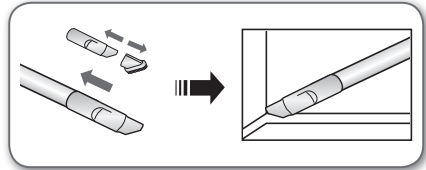
- Estrarre la spazzola per la polvere per usare l'aspiratore.



- Inserire l'accessorio sul terminale del tubo.

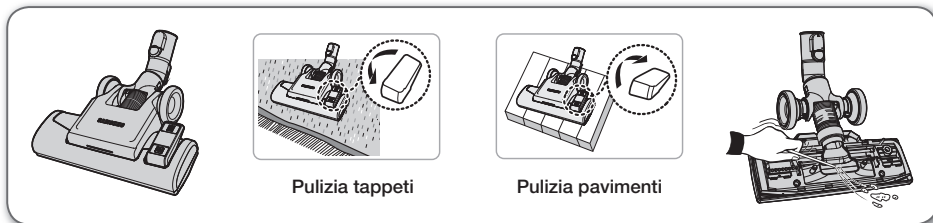


- Estrarre la spazzola per la polvere per usare l'aspiratore.



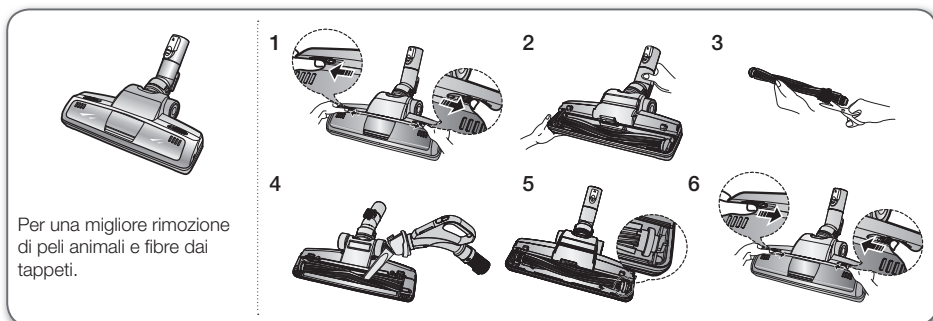
## MANUTENZIONE STRUMENTI PER PAVIMENTI

### Spazzola a due vie



- Regolare la leva di ingresso in base al tipo di pavimento.
- Se l'ingresso è ostruito, rimuovere la sporcizia accumulata.

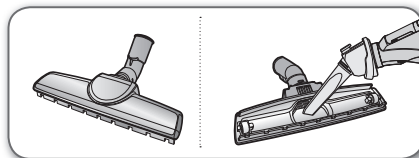
### Spazzola per peli animali (opzionale)



- La frequente aspirazione di capelli e peli di animali può bloccare la rotazione della spazzola.
1. Premere il pulsante di apertura del coperchio trasparente per staccare il coperchio.
  2. Separare la spazzola dal coperchio trasparente.
  3. Usando le forbici, rimuovere la sporcizia accumulata, come polvere e capelli intrappolati attorno alla spazzola.
  4. Eliminare la polvere dall'alloggiamento della spazzola usando uno spazzolino o una spatola.
  5. Inserire la spazzola nella cinghia di rotolamento e rimontarla.
  6. Rimontare il coperchio trasparente.

### Spazzola principale per parquet (opzionale)

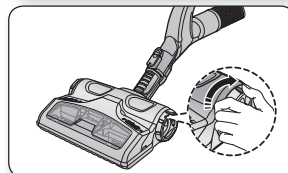
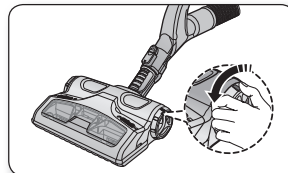
- Pulisce rapidamente dalla polvere anche le zone più ampie.
- Se l'ingresso è ostruito, rimuovere la sporcizia accumulata.



## Per rimuovere la polvere dalla vaschetta di raccolta della spazzola UV (Opzionale)

Quando la vaschetta di raccolta polvere è piena, agire sul pulsante [Dust Removal (Rimozione polvere)] per svuotarla.

1. Per rimuovere la polvere dalla vaschetta di raccolta, spostare il pulsante [Dust Removal (Rimozione polvere)] in posizione "Aperto".
  - Mentre l'aspirapolvere è acceso (in aspirazione), agire sul pulsante [Dust Removal (Rimozione polvere)].
2. Al termine, spostare il pulsante [Dust Removal (Rimozione polvere)] in posizione "Chiuso".
  - Quando il pulsante [Dust Removal (Rimozione polvere)] è in posizione "Aperto", la potenza di aspirazione dell'aspirapolvere risulta ridotta.

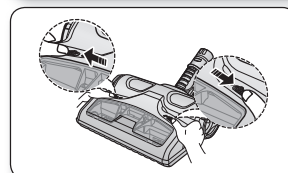
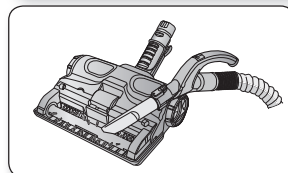
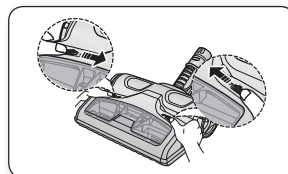


- La frequente aspirazione di capelli e peli di animali può bloccare la rotazione della spazzola.

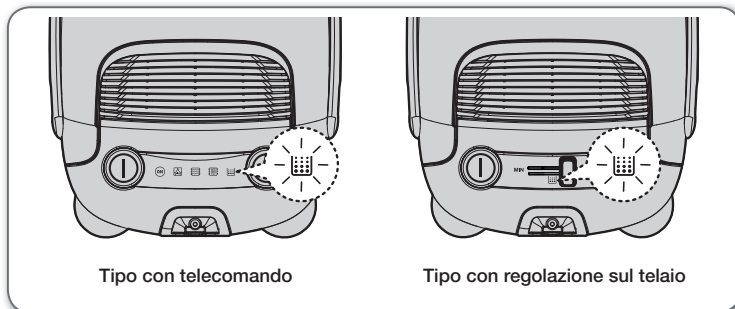
## Pulizia della spazzola UV (Pulizia del tamburo) (Opzionale)

Verificare che la spazzola ruoti correttamente. Nastri, capelli e fibre di tappeti possono rimanere intrappolati nella spazzola impedendo una corretta pulizia. Per evitare questo inconveniente, pulire regolarmente la spazzola.

1. Spingere il pulsante [Open Transparent Cover (Aprire copertura trasparente)] verso l'interno per rimuovere la copertura.
2. Utilizzare l'aspiratore per rimuovere polvere e capelli dalla spazzola.
3. Al termine, spingere il pulsante verso l'esterno per chiudere la copertura.

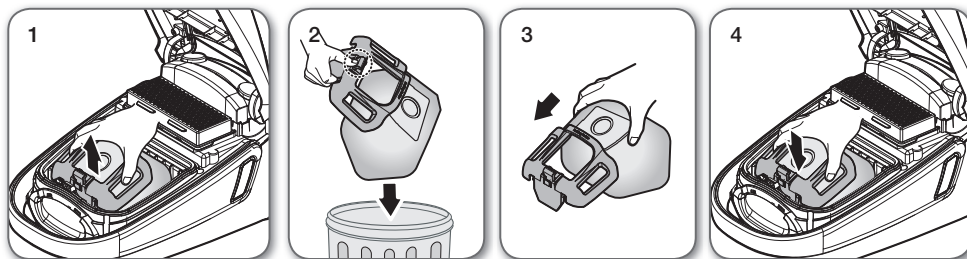


## SPIA CONTENITORE POLVERE PIENO



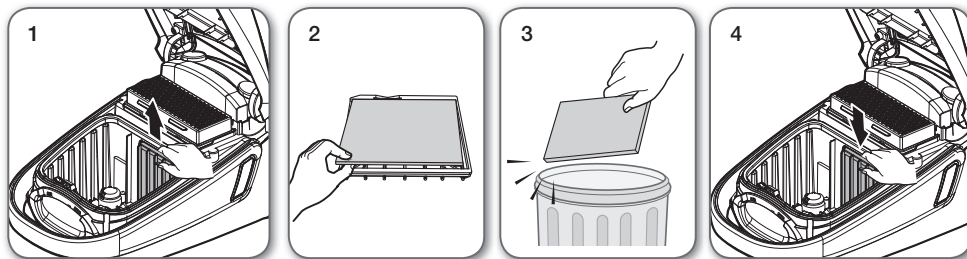
- La frequente aspirazione di capelli e peli di animali può bloccare la rotazione della spazzola. Quando la potenza di aspirazione risulta ridotta, la luce si accende in rosso. Se la luce si accende, sostituire il sacchetto.

## SOSTITUZIONE DEL SACCHETTO DELLA POLVERE



I sacchetti della polvere sono acquistabili nel negozio presso cui è stato acquistato l'aspirapolvere o presso un centro di assistenza autorizzato SAMSUNG.

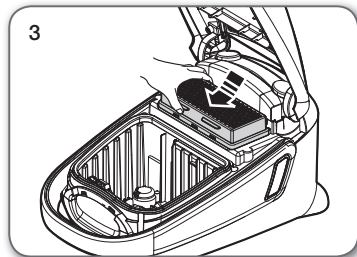
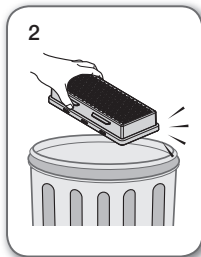
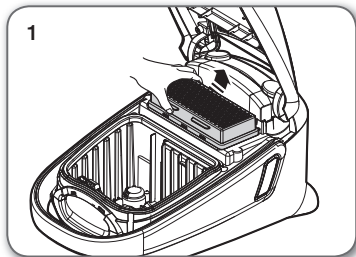
## PULIZIA DEL FILTRO DI INGRESSO





Non gettare il filtro.




## PULIZIA DEL FILTRO DI USCITA



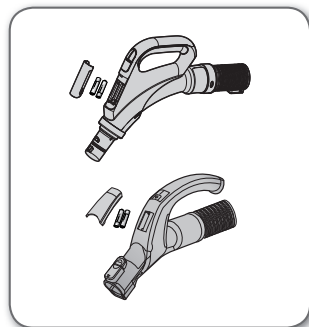
-  • Sostituire il filtro 1~2 volte all'anno.
-  • Quando la potenza di aspirazione risulta notevolmente ridotta o l'aspirapolvere si surriscalda in modo anomalo, pulire il filtro di uscita. Nota. Non lavare il filtro.  
Se nonostante la pulizia del filtro il problema persiste, sostituire il filtro bloccato.
- I filtri di ricambio possono essere acquistati presso il distributore Samsung di zona.

## SOSTITUIRE LA BATTERIA (TIPO CON TELECOMANDO)

-  • Se l'aspirapolvere non funziona, sostituire le batterie. Se il problema persiste, contattare un rivenditore autorizzato.
- Utilizzare 2 batterie tipo AAA.



- Non disassemblare o ricaricare le batterie.
- Non riscaldare o gettare le batterie nel fuoco.
- Non invertire le polarità (+), (-).
- Smaltire le batterie in modo adeguato.



TIPO BATTERIE: AAA



# risoluzione dei problemi

---

<b>PROBLEMA</b>	<b>SOLUZIONE</b>
<b>Il motore non si avvia.</b>	<ul style="list-style-type: none"><li>• Controllare il cavo, la spina e la presa elettrica.</li><li>• Lasciare raffreddare l'aspirapolvere.</li></ul>
<b>La potenza di aspirazione diminuisce gradualmente.</b>	<ul style="list-style-type: none"><li>• Controllare eventuali ostruzioni e nel caso rimuoverle.</li></ul>
<b>Il cavo non si riavvolge completamente.</b>	<ul style="list-style-type: none"><li>• Estrarre il cavo avvolgibile di circa 2-3 m e premere il pulsante di riavvolgimento del cavo.</li></ul>
<b>L'aspirapolvere non aspira.</b>	<ul style="list-style-type: none"><li>• Controllare il tubo e sostituirlo se necessario.</li></ul>
<b>Aspirazione bassa o ridotta.</b>	<ul style="list-style-type: none"><li>• Controllare lo stato del filtro e, se necessario, pulirlo seguendo le istruzioni fornite. Se i filtri sono in cattive condizioni, sostituirli.</li></ul>
<b>Surriscaldamento dell'unità.</b>	<ul style="list-style-type: none"><li>• Controllare lo stato dei filtri e, se necessario, pulirli come indicato nelle istruzioni.</li></ul>
<b>Scariche elettrostatiche.</b>	<ul style="list-style-type: none"><li>• Diminuire la regolazione della potenza.</li><li>• Ciò potrebbe verificarsi anche quando l'aria all'interno dell'ambiente è molto secca. Ventilare l'ambiente per ripristinare l'umidità dell'aria su valori normali.</li></ul>

Questo aspirapolvere è approvato per le seguenti direttive.

Direttiva EMC: 2004/108/EEC

Direttiva bassa tensione: 2006/95/EC

# Scheda prodotto

---

[Italiano]

Secondo il Regolamento delegato (UE) n. 665/2013 e 666/2013 della Commissione

<b>A</b>	Fornitore	Samsung Electronics., Co. Ltd	
<b>B</b>	Modello	SC07F60WU	SC08F60WU
<b>C</b>	Classe di efficienza energetica	A	B
<b>D</b>	Consumo annuo di energia (kWh/anno)	28	34
<b>E</b>	Classe di prestazione per la pulizia di tappeti	C	D
<b>F</b>	Classe di prestazione per la pulizia di pavimenti	A	B
<b>G</b>	Classe di ri-emissione della polvere	A	A
<b>H</b>	Livello di emissione sonora (dBA)	74	76
<b>I</b>	Potenza nominale d'ingresso (W)	650	750
<b>J</b>	Tipo	Aspirapolvere multiuso	

- 1) Consumo indicativo annuo di energia (kWh all'anno), sulla base di 50 operazioni di pulizia. Il consumo effettivo annuale di energia dipende dalle modalità di utilizzo dell'apparecchio.**
- 2) Consumo elettrico e prestazioni sono basati sui metodi indicati negli standard EN 60312-1 e EN 60704.**



Se avete commenti o domande sui prodotti Samsung,  
contattate il Servizio Clienti Samsung  
800 SAMSUNG (726-7864)  
[www.samsung.com/it](http://www.samsung.com/it)



DJ68-00698F-03