



Mode d'emploi

ART 200

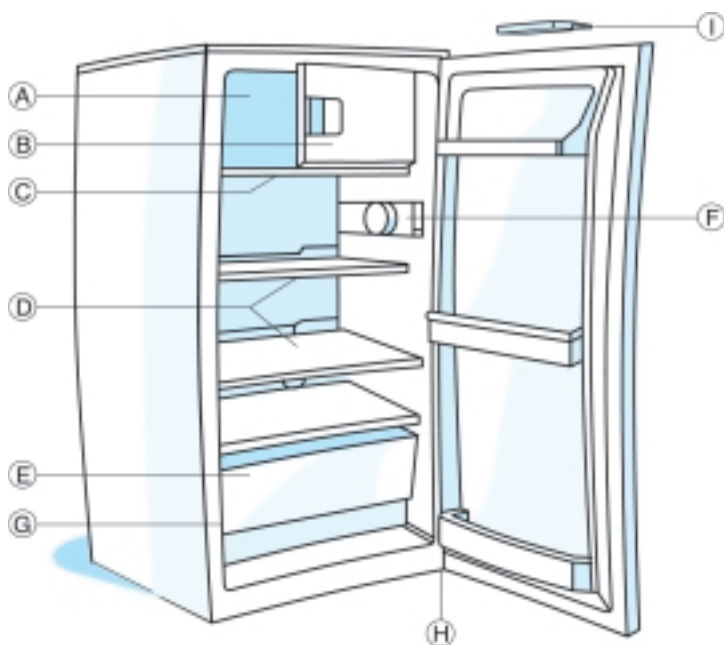
Whirlpool Switzerland, www.whirlpool.ch

Bauknecht AG, Industriestrasse 36, 5600 Lenzburg, www.bauknecht.ch

Verkauf	Telefon 0848 801 002	Fax 0848 801 017	verkauf@bauknecht.ch
Kundendienst	Telefon 0848 801 001	Fax 0848 801 003	service@bauknecht.ch
Ersatzteile	Telefon 0848 801 005	Fax 0848 801 004	ersatzteilverkauf@bauknecht.ch

DESCRIPTION DE L'APPAREIL**PAGE 17****COMMENT REMPLACER L'AMPOULE****PAGE 17****AVANT D'UTILISER LE RÉFRIGÉRATEUR****PAGE 18****CONSEILS POUR LA PROTECTION DE
L'ENVIRONNEMENT****PAGE 18****PRÉCAUTIONS ET RECOMMANDATIONS
GÉNÉRALES****PAGE 19****COMMENT FAIRE FONCTIONNER LE
COMPARTIMENT RÉFRIGÉRATEUR****PAGE 20****COMMENT DÉGIVRER LE RÉFRIGÉRATEUR****PAGE 21****NETTOYAGE ET ENTRETIEN****PAGE 21****DIAGNOSTIC RAPIDE****PAGE 22****SERVICE APRES-VENTE****PAGE 22****INSTALLATION****PAGE 22**

DESCRIPTION DE L'APPAREIL

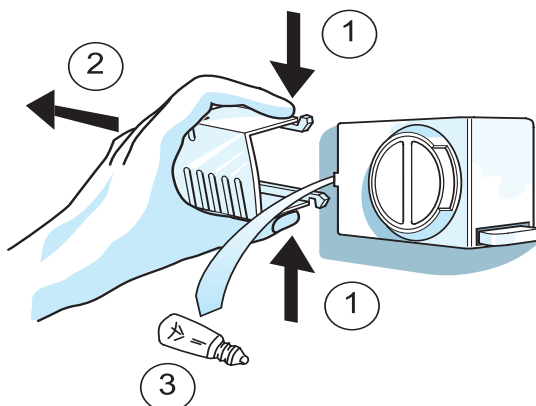


- A Compartiment basse température
- B Porte du compartiment basse température
- C Plateau de récupération de l'eau
- D Clayettes réglables
- E Bac à fruits et légumes
- F Thermostat de réglage de la température
- G Plaque signalétique (à côté du bac à fruits et légumes)
- H Pied réglable
- I Entretoise pour la protection du joint de la porte pendant le transport (retirer et jeter)

COMMENT REMPLACER L'AMPOULE

Comment remplacer l'ampoule

1. Appuyez comme le montre la figure.
2. Tirez vers l'intérieur du réfrigérateur.
3. Remplacez l'ampoule (15W maximum).



AVANT D'UTILISER LE RÉFRIGÉRATEUR

- L'appareil que vous venez d'acheter est exclusivement réservé à un usage ménager.
- Le **compartiment basse température** permet la production de glaçons.
- **Le dégivrage est manuel ou semi-automatique.** Le **compartiment réfrigérateur** permet la conservation d'aliments frais et de boissons.
- Pour une meilleure utilisation de votre appareil, nous vous invitons à lire attentivement sa notice d'utilisation, où vous trouverez la description de votre appareil et une série de conseils utiles pour la conservation des aliments.
- Jeter l'entretoise du joint représentée au point I du dessin.
- Conservez ce livret pour toute consultation future.
- Après avoir déballé l'appareil, assurez-vous que la porte ferme parfaitement. Tout dommage éventuel devra être signalé au Revendeur dans un délai de 24 heures.
- **Nous vous conseillons d'attendre au moins deux heures avant de mettre l'appareil en service afin que le circuit réfrigérant soit efficace.**
- Assurez-vous que l'installation et le branchement électrique ont été réalisés par un technicien qualifié, suivant les instructions du fabricant et conformément aux normes locales en vigueur.

CONSEILS POUR LA PROTECTION DE L'ENVIRONNEMENT

1. Emballage

L'emballage est recyclable à 100% et porte le symbole du recyclage.

Pour la mise au rebut, suivez les réglementations locales en vigueur.

Les matériaux d'emballage (sachets en plastique, éléments en polystyrène, film en polyéthylène, etc...) doivent être tenus hors de portée des enfants, car ils constituent une source potentielle de danger.

2. Appareil

Cet appareil a été fabriqué avec des matériaux recyclables. Pour la mise au rebut, respectez les normes relatives à l'élimination des déchets en vigueur dans le pays d'installation.

Avant la mise au rebut, rendez-le inutilisable en sectionnant le câble électrique d'alimentation.

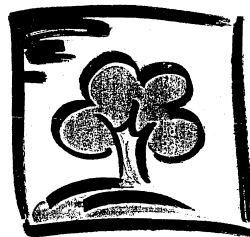
Ne le jetez pas dans la nature, mais remettez-le à un centre de collecte spécialisé qui procédera à la récupération des gaz réfrigérants.

Information :

Cet appareil est sans CFC (le circuit de réfrigération contient du R134a) ou sans HFC (le circuit de réfrigération contient du R600a - Isobutane). Pour plus de détails, voir la plaque signalétique placée sur l'appareil.

Pour les appareils avec Isobutane (R600a)

L'isobutane est un gaz naturel qui est sans danger pour l'environnement, mais est inflammable. Il est donc indispensable de s'assurer que les tuyaux du circuit de réfrigération sont en parfait état.



PRÉCAUTIONS ET RECOMMANDATIONS GÉNÉRALES

- N'utilisez le **compartiment réfrigérateur** que pour la conservation d'aliments frais et le **compartiment basse température** que pour la production de glaçons.
- Veillez à ne pas couvrir ou obturer les grilles de ventilation de l'appareil.
- N'introduisez pas de récipients en verre contenant des liquides dans le compartiment basse température car ils pourraient exploser.
- Ne mangez pas les glaçons ou les glaces immédiatement après les avoir sortis du compartiment basse température car ils pourraient causer des brûlures dues au froid.
- Pour éviter tout risque d'étouffement et d'emprisonnement, interdisez aux enfants de jouer ou de se cacher dans l'appareil.
- Débranchez toujours le câble d'alimentation ou coupez le courant avant d'intervenir sur l'appareil pour son entretien ou nettoyage.
- Le câble d'alimentation doit être remplacé exclusivement par un technicien agréé.
- Positionner la commande de réglage du thermostat de façon à obtenir une température plus basse. Ce réglage doit se faire progressivement afin de ne pas provoquer le gel des denrées.
- *La mesure de la température d'une zone, clayette par exemple, peut se faire au moyen d'un thermomètre placé, dès le départ, dans un récipient rempli d'eau (verre). Pour être fidèle et représentative de ce qui se passe à l'intérieur de l'appareil, la lecture de la température doit être faite après quelques heures de stabilisation de l'ensemble, par exemple le matin à la première ouverture de la porte.*

STOCKAGE DES DENRÉES DANS LES RÉFRIGÉRATEURS ET RÈGLES D'HYGIÈNE ALIMENTAIRE

La consommation croissante de plats préparés et d'autres aliments fragiles, sensibles en particulier au non-respect de la chaîne du froid ¹⁾, rend nécessaire une meilleure maîtrise de la température de transport et de stockage de ces produits.

À la maison, le bon usage du réfrigérateur et le respect de règles d'hygiène rigoureuses contribueront de façon significative et efficace à l'amélioration de la conservation des aliments

MAÎTRISE DE LA TEMPÉRATURE

- Stocker les aliments les plus sensibles dans la zone la plus froide de l'appareil, conformément aux indications figurant dans cette notice.
- Attendre le complet refroidissement des préparations avant de les stocker (exemple : soupe).
- Limiter le nombre d'ouvertures de la porte.

RESPECT DES RÈGLES D'HYGIÈNE ALIMENTAIRE

- Retirer les emballages du commerce avant de placer les aliments dans le réfrigérateur (exemple : emballages des packs de yaourts).
- Emballer systématiquement la nourriture pour éviter que les denrées ne se contaminent mutuellement.
- Disposer les aliments de telle sorte que l'air puisse circuler librement tout autour.
- Consulter la notice d'utilisation de l'appareil en toutes circonstances et en particulier pour les conseils d'entretien.
- Nettoyer fréquemment l'intérieur du réfrigérateur en utilisant un produit d'entretien sans effet oxydant sur les parties métalliques.

¹⁾ Chaîne du froid : maintien sans rupture de la température requise d'un produit, depuis sa préparation et son conditionnement jusqu'à son utilisation par le consommateur.

Déclaration de conformité

Cet appareil est destiné à entrer en contact avec des denrées alimentaires et est conforme à la Directive Européenne 89/109/CEE.

COMMENT FAIRE FONCTIONNER LE COMPARTIMENT RÉFRIGÉRATEUR

Mise en service de l'appareil

Mise en marche de l'appareil

- Branchez l'appareil.
- L'éclairage intérieur, lorsqu'il est prévu, s'allume à l'ouverture de la porte.

Réglage de la température

Assurez-vous que le plateau de récupération de l'eau qui se trouve sous le compartiment basse température est en contact avec la paroi arrière.

Le thermostat, situé sur la partie droite du compartiment réfrigérateur, permet de régler la température intérieure.

Pour régler la température à l'intérieur du compartiment réfrigérateur, amenez le bouton du thermostat :

- sur les chiffres **1-2** pour obtenir une température **MOINS FROIDE**;
- sur le chiffre **2,5** pour obtenir une température **INTERMÉDIAIRE**
- sur les chiffres **4-5** pour obtenir une température **PLUS FROIDE**.

Thermostat sur ● ou sur ✱ : les fonctions de l'appareil sont à l'arrêt mais pas l'alimentation électrique.

Remarque :

La température ambiante, la fréquence d'ouverture de la porte et la position de l'appareil peuvent influencer la température intérieure du réfrigérateur. Les positions du thermostat doivent varier en fonction de ces facteurs.

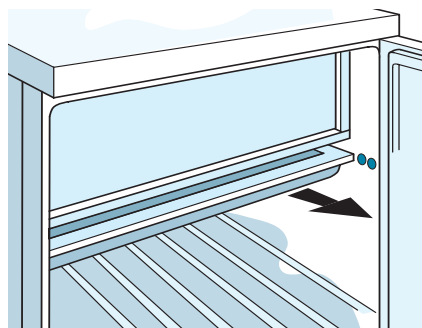
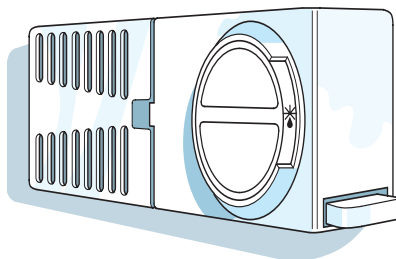
Position du plateau de récupération de l'eau :

si la température ambiante est supérieure à 25°C, nous conseillons de tirer le plateau de récupération de l'eau vers l'avant au niveau des deux petits points qui se trouvent sur la droite (Fig. 1).

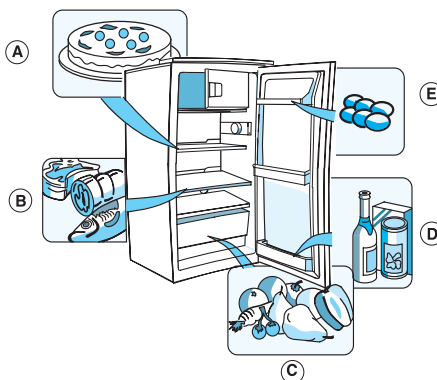
Conservation des aliments dans le compartiment réfrigérateur

Rangez les aliments de la façon suivante :

- A **Aliments cuits, gâteaux, soupes** : sur la clayette sous le compartiment basse température
- B **Poissons, viandes, charcuterie** : sur la clayettecâble d'alimentation au-dessus du bac à fruits et légumes
- C **Fruits et légumes** : dans le bac prévu à cet effet
- D **Bouteilles, conserves** : dans les balconnets sur la contre-porte
- E **Oeufs** : dans les compartiments prévus à cet effet sur la contre-porte



(Fig. 1)



Remarques :

- L'espace entre les clayettes et la paroi arrière du réfrigérateur permet à l'air de circuler librement.
- Ne disposez pas les aliments en contact direct avec la paroi arrière du compartiment réfrigérateur.
- Ne placez pas d'aliments encore chauds dans le réfrigérateur.
- Conservez les liquides dans des récipients fermés.

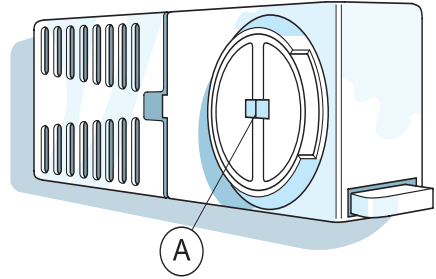
COMMENT DÉGIVRER LE RÉFRIGÉRATEUR

Nous vous suggérons de dégivrer l'appareil lorsque la formation de glace a atteint 3 mm d'épaisseur.

Assurez-vous que le plateau de récupération de l'eau est vide et bien calé sous le compartiment basse température.

Dégivrage semiautomatique (Fig. 1)

- Appuyez sur la touche (A) au milieu du bouton du thermostat et fermez la porte. Lorsque toute la glace aura fondu, le bouton se remettra dans la position initiale et le réfrigérateur se remettra en marche automatiquement.



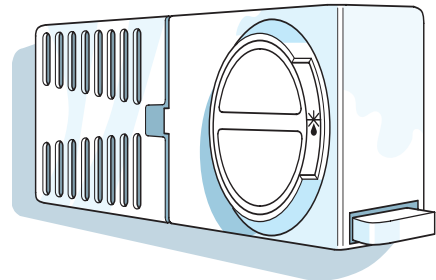
(Fig. 1)

Dégivrage manuel (Fig. 2)

Pour les appareils sans touche de dégivrage :

- Tournez le bouton du thermostat sur la position de dégivrage.
- Une fois le dégivrage terminé, remplacez le bouton sur sa position originale.

Il n'est pas nécessaire de vider le reste du réfrigérateur.



(Fig. 2)

N'utilisez aucun objet tranchant ou métallique pour racler la glace.

NETTOYAGE ET ENTRETIEN

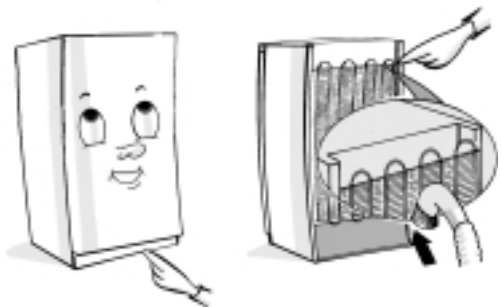
Avant d'effectuer toute opération d'entretien ou de nettoyage, retirez la fiche de la prise de courant ou débranchez l'appareil du secteur.

- Nettoyez régulièrement l'intérieur avec une éponge imbibée d'eau tiède et/ou de détergent neutre. N'utilisez aucun produit abrasif.
- Rincez et séchez soigneusement.
- Nettoyez l'intérieur du compartiment basse température pendant l'opération de dégivrage.
- Nettoyez l'extérieur avec un chiffon doux imbibé d'eau. N'utilisez ni détergents abrasifs ni éponges métalliques, ni détachants (ex. dissolvant, trichloréthylène), ni vinaigre.
- Nettoyez périodiquement les grilles de ventilation et le condenseur situés à l'arrière de l'appareil en utilisant un aspirateur ou une brosse.

En cas d'absence prolongée

1. Videz complètement le réfrigérateur.
2. Débranchez l'appareil du secteur.
3. Dégivrez et nettoyez l'intérieur de l'appareil.

4. Pour éviter la formation de moisissures, de mauvaises odeurs ou d'oxydation, laissez la porte du réfrigérateur ouverte lorsque celui-ci n'est pas en service.
5. Nettoyez l'appareil.



DIAGNOSTIC RAPIDE

- L'appareil ne fonctionne pas.**
 - Y a-t-il une coupure de courant?
 - Le câble d'alimentation est-il coupé?
 - La fiche est-elle correctement introduite dans la prise de courant?
 - Le fusible n'a-t-il pas grillé?
 - Le thermostat est-il sur la position ● (Arrêt) ou ✱ (dégivrage)?
- La température à l'intérieur des compartiments n'est pas assez froide.**
 - La porte est-elle fermée correctement?
 - Formation de givre excessive dans le compartiment basse température.
 - L'appareil est-il trop près d'une source de chaleur ?
 - Le thermostat est-il sur la bonne position?
 - La circulation de l'air à travers les ouvertures de ventilation est-elle gênée?
- La température à l'intérieur du compartiment réfrigérateur est trop froide.**
 - Le thermostat est-il sur la bonne position?
- L'appareil fait trop de bruit.**
 - L'appareil est-il correctement installé ?
 - Les tuyaux à l'arrière se touchent-ils ou vibrent-ils ?
- Il y a de l'eau au fond du compartiment réfrigérateur.**
 - Le thermostat est-il sur la bonne position?
- L'éclairage intérieur ne fonctionne pas**
 - Y a-t-il une coupure de courant?
 - Retirez la fiche de la prise de courant, retirez le cache et contrôlez si l'ampoule est fixée correctement. Remplacez éventuellement l'ampoule (15 W maximum).

Remarques :

- **Les bruits de gargouillement et les bruits de détente provenant du circuit de réfrigération doivent être considérés comme normaux.**

SERVICE APRES-VENTE

Avant de contacter le Service Après-Vente :

1. Vérifiez s'il n'est pas possible d'éliminer les pannes sans aide (voir "Diagnostic des Pannes").
2. Remettez l'appareil en marche pour vous assurer que l'inconvénient a été éliminé. Si l'inconvénient persiste, débranchez encore à nouveau l'appareil et répétez l'opération une heure plus tard.
3. Si le résultat est encore négatif, contactez le Service Après-Vente.
Communiquez :

- le type de panne
- le modèle
- le numéro de Service (numéro qui se trouve après le mot SERVICE, sur la plaque signalétique placée à l'intérieur de l'appareil)

SERVICE 0000 000 00000



- votre adresse complète
- votre numéro de téléphone avec l'indicatif.



INSTALLATION

- N'installez pas l'appareil près d'une source de chaleur. Les appareils installés dans un endroit chaud, exposé aux rayons directs du soleil ou près d'une source de chaleur (radiateur, cuisinière) consomment plus d'énergie (ce qui doit être évité).
- Laissez un espace d'au moins 5 cm au-dessus de l'appareil et une distance suffisante tout autour pour permettre une circulation minimum de l'air.
- Placez l'appareil dans un endroit sec et bien aéré. Mettez-le à niveau en réglant le pied avant.
- N'obturez pas la grille de ventilation au-dessus de l'appareil pour assurer une bonne circulation de l'air.
- Nettoyez l'intérieur et montez les accessoires fournis.
- Mettez de l'eau dans le bac à glaçons (s'il est fourni) et placez ce dernier dans le compartiment basse température.

Branchement électrique

- **Les branchements électriques doivent être conformes aux normes locales en vigueur.**
- Les données relatives à la tension et à la puissance absorbées figurent sur la plaque signalétique qui se trouve à l'intérieur de l'appareil, en bas à gauche, à côté du bac à fruits et légumes.
- **La mise à la terre de l'appareil est obligatoire aux termes de la loi.**
Le fabricant décline toute responsabilité pour tous dommages éventuels subis par des personnes, des animaux ou des biens, par suite de la non-observation des consignes mentionnées ci-dessus.
- Si la prise et la fiche ne sont pas du même type, faites-les remplacer par un technicien qualifié.
- N'utilisez pas d'adaptateurs, de rallonges ou de prises multiples.