

MIO★STAR



KETTLE LIGHT BLUE

Wasserkocher | Bouilloire | Bollitore

Mio Star Wasserkocher KETTLE LIGHT BLUE

Gratulation!

Mit diesem Gerät haben Sie ein Qualitätsprodukt erworben, welches mit grösster Sorgfalt hergestellt wurde. Es wird Ihnen bei richtiger Pflege während Jahren gute Dienste erweisen. Vor der ersten Inbetriebnahme bitten wir Sie jedoch, die vorliegende Bedienungsanleitung

gut durchzulesen und vor allem die Sicherheitshinweise genau zu beachten.

Personen, die mit der Bedienungsanleitung nicht vertraut sind, dürfen das Gerät nicht benutzen.

Inhaltsverzeichnis

	Seite		Seite
Sicherheitshinweise	2	Wartung / Entkalkung	12
Hinweise zu dieser Anleitung	5	Reinigung	13
Auspacken	5	Aufbewahrung	13
Auf einen Blick	6	Störungen	14
Schnellstart	6	Entsorgung / Recycling	15
Übersicht der Geräte- und Bedienteile	7	Technische Daten	15
Inbetriebnahme	8	Konformität CE	16
- Vor der ersten Inbetriebnahme	8		
- Verwendungszweck	8		
- Aufstellen	9		
- Anwendung	9		
- Wasser einfüllen	9		
- Wasser kochen	10		
- Wasser ausgiessen	11		
- Nach dem Wasserkochen	11		
- Sicherheitsvorrichtung	12		

Wussten Sie schon?

Unter www.migros-service.ch finden Sie eine grosse Auswahl an Zubehör und Ersatzteilen. Somit können Sie die Lebenszeit Ihres Gerätes deutlich verlängern.

Einfach die Produktbezeichnung oder Artikel-Nr. des Gerätes ins Suchfeld eingeben und das gewünschte Ersatzteil / Zubehör bestellen.

Sicherheitshinweise



Bitte lesen Sie diese Hinweise aufmerksam durch, bevor Sie Ihr Gerät an das Netz anschliessen. Sie enthalten wichtige Sicherheits- und Betriebshinweise.

Geben Sie das Gerät nur zusammen mit dieser Bedienungsanleitung an eine dritte Person.

- ⚠️ WARNUNG! Bei Nichtbeachtung besteht Stromschlag-, Brand- und/oder Verletzungsgefahr!
- Bitte alle Sicherheits- und anderen Hinweise aufbewahren
- Stellen Sie vor dem Anschluss an das Stromnetz sicher, dass Netzspannung und Stromart mit den Angaben auf dem Typenschild am Gerät übereinstimmen
- Das Gerät darf nur an einer geerdeten Steckdose (220-240 V / 50/60 Hz) mit einer Absicherung 10 A betrieben werden
- ⚠️ WARNUNG! Gerät, Kontaktsockel, Kabel oder Netzstecker nie in Wasser oder andere Flüssigkeiten tauchen. Verletzungs-, Feuer- oder Stromschlaggefahr! Wurden die Teile irrtümlicherweise nass, umgehend den Netzstecker ziehen
- Dieses Gerät kann von Kindern ab 8 Jahren und Personen mit eingeschränkten physischen, sensorischen oder geistigen Fähigkeiten oder ihrer Unerfahrenheit oder Unkenntnis benutzt werden, wenn sie beaufsich-

- tigt oder bezüglich des sicheren Gebrauchs des Gerätes unterwiesen wurden und die daraus resultierenden Gefahren verstanden haben. Kinder dürfen nicht mit dem Gerät spielen. Reinigung und Benutzer-Wartung dürfen nicht durch Kinder durchgeführt werden, es sei denn, sie sind ab 8 Jahren und beaufsichtigt
- Kinder unter 8 Jahren von Gerät und Netzkabel fernhalten
- ⚠️ VORSICHT! Dieses Gerät ist kein Spielzeug für Kinder! Darauf achten, dass Kinder keine Gelegenheit erhalten, mit dem Gerät zu spielen, es nicht umstossen oder am Kabel herunterziehen können. Gerät an einem für Kinder unzugänglichen Ort aufbewahren
- ⚠️ VORSICHT! Gerät ausser Reichweite von Kindern anwenden. Kinder erkennen die Verletzungsgefahren nicht, die von einem Haushaltsgerät ausgehen können
- Gerät mit Start-/Stop-Schalter ausschalten und den Netzstecker unbedingt ziehen:
 - vor jeder Reinigung (und Gerät abkühlen lassen)
 - nach jedem Gebrauch
- ACHTUNG! Das Netzkabel nie über Ecken, Kanten oder der Arbeitsfläche herunterhängen lassen oder gar einklemmen. Netzkabel nicht über heisse Gegenstände legen oder hän-

Sicherheitshinweise

- gen sowie vor Öl schützen
- Netzkabel regelmässig auf Beschädigungen untersuchen. Zur Vermeidung von Gefahren darf ein beschädigtes Netzkabel nur vom MIGROS-Service ersetzt werden
- ⚠️ VORSICHT! Netzstecker/-kabel und Gerät nicht mit feuchten oder nassen Händen berühren. Immer an Stecker und nicht an Kabel ziehen
- ACHTUNG! Gerät niemals am Netzkabel tragen oder ziehen
- Wir empfehlen, das Gerät über einen FI-Schutzschalter anzuschliessen. Im Zweifelsfalle fragen Sie eine Fachperson
- ACHTUNG! Gerät nicht mit Zeitschaltuhren («Timer»), geschalteten Steckdosenleisten, Verlängerungskabeln und Mehrfachsteckern etc. verwenden
- Gerät nicht verwenden bei:
 - Gerätestörung, Undichtigkeit
 - beschädigtem Netzkabel
 - wenn das Gerät heruntergefallen ist oder wenn sonstige Beschädigungen vorliegen
- In solchen Fällen das Gerät sofort durch den MIGROS-Service überprüfen und reparieren lassen
- Bei der Wahl des Anwendungsortes müssen folgende Punkte berücksichtigt werden:
 - Gerät auf trockene, stabile, ebene und wasserfeste Standfläche und nicht direkt unter einer Steckdose stellen. Mindestabstand von 60 cm zu Spülbecken und Wasserhahn einhalten
 - ACHTUNG! Gerät und Netzkabel nicht auf/in heisse Oberflächen (z.B. Herdplatten, Öfen, Mikrowellengeräte) oder in der Nähe von offenen Flammen abstellen/legen. Mindestabstand von 50-70 cm einhalten. Brandgefahr!
 - Gerät nicht auf oder unter entflammbare, schmelzbare Vorrichtungen und Küchenvorbauten stellen
 - Gerät darf nicht im Freien und nur in trockenen Räumen verwendet werden
 - ⚠️ VORSICHT! Kabel nicht herunterhängen lassen. Stolpergefahr!
- Das Gerät ist nur für den Gebrauch im Haushalt bestimmt
- Das Gerät nur unter Aufsicht bedienen
- Das Eindringen in das Gehäuse mit irgendwelchen Gegenständen sowie das Öffnen des Gehäuses ist strengstens verboten
- Vor dem Einschalten **zuerst immer Wasser einfüllen** und Ausgussfilter einsetzen. **Ausschliesslich Wasser kochen**
- Falls das Gerät trockengelauten ist, erlischt die Kontrolllampe: Stecker

Sicherheitshinweise

- ziehen, Gerät ausschalten und 15-20 Min. abkühlen lassen
- Das Gerät schaltet nach dem Kochvorgang automatisch aus. Kochvorgang vorzeitig unterbrechen mit Start-/Stop-Schalter. **Gerät nur im ausgeschalteten Zustand von Sockel nehmen**
- Minimale/maximale Füllmenge beachten, um Überhitzen/Überlaufen zu vermeiden
- ⚠ VORSICHT! Kontakt mit heissem Dampf und Wasser vermeiden. Verbrühungsgefahr an Gesicht und Händen!
- ⚠ **VORSICHT! Während Kochvorgang und Ausschanken Deckel immer ganz geschlossen halten. Langsam ausgießen**
- ⚠ VORSICHT! Wasserkocher nur am Griff festhalten. Andere Oberflächen, das Wasser und der Dampf sind sehr heiss. Verbrühungsgefahr! Besondere Vorsicht ist geboten, wenn Kinder oder schutzbedürftige Personen anwesend sind
- ⚠ **VORSICHT! Deckel nicht öffnen, solange heisser Dampf austritt**
- ⚠ VORSICHT! beim Öffnen des Deckels in heissem Zustand. Gehäuse und Wasser sind sehr heiss! Verbrühungs- und Verbrennungsgefahr!
- Wasserkocher nur mit Original-Kontaktsockel verwenden
- Startschalter nicht nach dem Wasserkochen erneut drücken, um eine Überhitzung zu vermeiden (mind. 15 bis 20 Sekunden warten)
- ⚠ **WARNUNG!** Gerät während des Kochvorgangs nicht verschieben oder vom Kontaktsockel abnehmen. Verbrühungs- und Stromschlaggefahr!
- Das Gerät ist ausschliesslich für diesen Zweck bestimmt und darf nur dafür verwendet werden
- Für Schäden, die durch Nichtbeachten dieser Bedienungsanleitung entstehen, wird jegliche Haftung abgelehnt
- ⚠ **WARNUNG!** Verwenden Sie nur Original-Ersatzteile, den Original-Netzstecker und das Original-Kabel. Brand-, Stromschlag- und/oder Verletzungsgefahr!
- Dieses Gerät ist dazu bestimmt, im Haushalt und ähnlichen Anwendungen verwendet zu werden, wie beispielsweise:
 - in Küchen für Mitarbeiter in Läden, Büros und anderen gewerblichen Bereichen
 - in landwirtschaftlichen Anwesen
 - von Kunden in Hotels, Motels und anderen Wohneinrichtungen
 - in Frühstückspensionen
- ⚠ **VORSICHT!** Gerät vor der Reinigung und vor dem Verräumen vollständig abkühlen lassen. Verbrennungsgefahr!

Hinweise zu dieser Anleitung

Diese Bedienungsanleitung kann nicht jeden denkbaren Einsatz berücksichtigen. Für weitere Informationen oder bei Problemen, die in dieser Bedienungsanleitung nicht oder nicht ausführlich genug behandelt werden, wenden Sie sich an die M-Infoline (Telefonnummer auf der Rückseite dieser Anleitung).

Bewahren Sie diese Bedienungsanleitung sorgfältig auf und geben Sie diese allenfalls an Nachbenutzer weiter.

Auspacken

- **Gerät aus der Verpackung nehmen**
- Bitte überprüfen Sie nach dem Auspacken, ob alle Teile vorhanden sind (siehe Abbildung nächste Seite)
- **Kontrollieren Sie, ob die Netzspannung** (220-240 V) mit der Gerätespannung übereinstimmt (siehe Leistungsschild des Gerätes)
- **Alle Kleber usw. entfernen und entsorgen**
- ⚠ **WARNUNG! Vernichten Sie sämtliche Plastikbeutel**, denn diese könnten für Kinder zu einem gefährlichen Spielzeug werden! Erstickungsgefahr!

Tipp:

- Bewahren Sie die Verpackung für spätere Transporte auf (z.B. für Umzüge, Service usw.)
- Dekormaterial (z.B. Tasse) ist nicht im Lieferumfang enthalten

Benötigen Sie ein Zubehör oder Ersatzteil?

- Unter www.migros-service.ch können Sie zu diesem Gerät das passende Zubehör und Ersatzteil bestellen

Auf einen Blick

Schnellstart

1. Sicheren Standort wählen und Netzkabel ganz abwickeln
 2. Wasser einfüllen (min. 0.5 / max. 1.7 Liter)
 3. Deckel schliessen (niemals mit offenem Deckel verwenden!)
 4. Wasserkocher auf Kontaktsockel stellen und Netzstecker einstecken (220-240 V / 50/60 Hz)
 5. Mit «Start-/Stop»-Schalter Kochvorgang starten (Kontrolllampe im Start-/Stop-Schalter leuchtet rot)
 6. Warten, bis Gerät abschaltet (Kontrolllampe erlischt)
 7. Wasser ausgiessen;
- ⚠ VORSICHT! Gehäuse und Wasser sind sehr heiss! Verbrühungs- und Verbrennungsgefahr!**



Übersicht der Geräte- und Bedienteile



1. Sicherheitsdeckel
2. Ausgussfilter (Innenseite)
3. Ausguss: ⚠⚠ VORSICHT! Heiss!
4. Gehäuse: ⚠⚠ VORSICHT! Heiss!
5. Kontaktsockel und Kabel (trocken halten)
6. Deckelentriegelung
7. Handgriff
8. Wasserstandsanzeige
9. Start-/Stop-Schalter

Benötigen Sie ein Zubehör oder Ersatzteil?

Unter www.migros-service.ch können Sie zu diesem Gerät das passende Zubehör und Ersatzteil bestellen.

Inbetriebnahme



Vor der ersten Inbetriebnahme

WARNUNG! Bitte beachten Sie, dass unsachgemässer Umgang mit Strom tödlich sein kann. Bitte lesen Sie daher die Sicherheitshinweise ab Seite 2 und die nachfolgenden Sicherheitsmassnahmen:

- Gerät nur in trockenen Räumen und unter Aufsicht verwenden
- Gerät darf nicht von Kindern verwendet werden
- **VORSICHT!** Gerät nur am Griff festhalten, da die Gehäuseteile sehr heiss werden
- Ausschliesslich Wasser kochen
- **Deckel für Kochvorgang immer ganz schliessen, da sonst die Abschalt-/Schutzschaltung nicht funktioniert**

Vor dem ersten Gebrauch Gerät (ohne Sockel) mit einem leicht angefeuchteten Tuch abwischen. Wasserkocher bis zur «**MAX 1.7L**»-Markierung auffüllen und Wasser kochen lassen. Wasser des ersten Kochvorgangs nicht verwenden. Vor dem ersten Verwenden des Wassers 4 bis 5 Kochvorgänge durchführen.

Hinweis: Beim ersten Erwärmen kann etwas Rauch aus dem Geräteunterteil entweichen. Dies ist technisch bedingt und kein Grund zur Beunruhigung.

Verwendungszweck

Der Wasserkocher ist für den Einsatz im Haushalt ausgelegt und darf ausschliesslich zum Erwärmen von Wasser (ohne jegliche Zusatzstoffe) verwendet werden. Eine andere Anwendung ist gefährlich und missbräuchlich.



Inbetriebnahme



Aufstellen

Bei der Wahl des Anwendungsortes folgende Punkte berücksichtigen:

- **Netzstecker ziehen**
- Gerät auf einer trockenen, stabilen und ebenen Standfläche und nicht direkt unter einer Steckdose anwenden
- Stellen Sie das Gerät nicht auf oder unter entflammare, schmelzbare Vorrichtungen und Küchenvorbauten (diese können durch Dampfaustritt Schaden nehmen)
- Gerät und Netzkabel nicht auf heisse Oberflächen (Herdplatte etc.) oder in der Nähe von offenen Flammen abstellen. Mindestabstand von 50-70 cm einhalten
- **⚠ VORSICHT!** Darauf achten, dass Netzkabel und Kontaktsockel nicht mit Wasser/Flüssigkeiten in Berührung gelangen
- Nur in trockenen Räumen und ohne Verlängerungskabel verwenden
- **⚠ VORSICHT!** Netzkabel nicht herunterhängen lassen. Stolpergefahr!
- Gerät ausser Reichweite von Kindern anwenden. Kinder erkennen die Verletzungsgefahren nicht, die von einem Haushaltsgerät ausgehen können!

Anwendung

Wasser einfüllen

- Wasserkocher vom Kontaktsockel nehmen
- Der Sicherheitsdeckel verhindert ein unbeabsichtigtes Ausströmen von Wasser während des Kochvorgangs oder während des Wasserausgiessens. Zum Öffnen Deckelentriegelung drücken
- Gewünschte Menge Wasser einfüllen:
 - **minimal 0.5 Liter** (= «0.5L»-Markierung auf Sichtfenster)
 - **maximal 1.7 Liter** (= «MAX»-Markierung auf Sichtfenster)
- **Sicherheitsdeckel ganz schliessen** (die Abschaltfunktion kann sonst nicht funktionieren!)

Hinweise:

- Das Wasser des ersten Kochvorgangs nicht zur Lebensmittelanwendung verwenden. Vor dem ersten Verwenden des

Inbetriebnahme

- Wassers 4 bis 5 Kochvorgänge durchführen
- **⚠ VORSICHT!** Gerät nicht überfüllen oder zu wenig Wasser einfüllen. Gefahr von Überhitzung oder Austritt von kochendem Wasser!
- Ausschliesslich Wasser erhitzen (**keine** Milch, Bouillon oder andere Flüssigkeiten erwärmen)
- **⚠ WARNUNG!** Der Wasserkocher darf nie befüllt werden, wenn er auf dem Kontaktsockel steht. Stromschlaggefahr!

Wasser kochen

- **Netzstecker einstecken**
- Kontrollieren, ob der Deckel (ganz) geschlossen ist, da sonst die Endabschaltung nicht funktioniert
- **«Start/Stop»-Schalter drücken, um den Kochvorgang zu starten** (die Kontrolllampe im Schalter leuchtet rot auf)
- Das **Gerät schaltet automatisch aus**, sobald das Wasser kocht (die Kontrolllampe erlischt)

Hinweise:

- Der «Start/Stop»-Schalter darf nur bei geschlossenem Sicherheitsdeckel betätigt werden, da sonst die Sicherheitschaltung nicht funktioniert
- Der Kochvorgang kann durch Anheben des «Start/Stop»-Schalters jederzeit unterbrochen werden
- Wasserkocher nur in ausgeschaltetem Zustand vom Sockel abheben (= Kontrolllampe leuchtet nicht)
- **⚠ VORSICHT! Heiss! Das Gerät ist während/nach dem Kochvorgang sehr heiss; nur am Handgriff festhalten**
- **Falls Wasser während des Kochvorgangs zwischen Deckel und Krug austritt, ist der Filter verkalkt (siehe «Wartung / Entkalkung»)**
- **⚠ VORSICHT!** Gerät während des Betriebs nicht berühren oder verrücken. Verbrennungs- und Verbrühungsgefahr!
- **ACHTUNG!** «Start/Stop»-Schalter nicht wiederholt betätigen. Überhitzungsgefahr! Zwischen den Kochvorgängen mindestens 20 Sekunden warten



«Start/Stop»-Schalter

Inbetriebnahme



Wasser ausgiessen

- **Netzstecker ziehen**
- Sobald die Kontrolllampe im Schalter nicht mehr leuchtet, Wasserkocher am Handgriff anfassen und vom Kontaktsockel nehmen. Mit geschlossenem Sicherheitsdeckel langsam ausgiessen

Hinweise:

- **⚠ VORSICHT!** Zum Ausgiessen Sicherheitsdeckel nicht öffnen. Verbrühungs- und Spritzgefahr!
- **⚠ VORSICHT!** Das Gerät ist sehr heiss; nur am Griff festhalten

Nach dem Wasserkochen

- Wasserkocher nach Gebrauch immer komplett entleeren. Kein Restwasser über längere Zeit im Gerät stehen lassen
- Gerät erst versorgen, wenn es vollständig abgekühlt ist!
- Gerät bei Kalkansatz entkalken (siehe «Wartung / Entkalkung»)
- Bei Nichtgebrauch **Netzstecker ziehen**



Inbetriebnahme

Sicherheitsvorrichtung

Der Wasserkocher ist mit einem Trockengeh- und Überhitzungsschutz ausgestattet. Diese Schutzfunktion schaltet den Heizvorgang automatisch aus:

- wenn sich kein /zu wenig Wasser im Wasserkocher befindet
- bei starker Verkalkung
- bei unsachgemässer Benutzung

Damit die Schutzvorkehrungen einwandfrei funktionieren, während des Kochvorgangs **Deckel immer ganz schliessen** und Gerät regelmässig warten/entkalken.

Hinweise:

- Falls die Schutzvorrichtung angesprochen hat, **Netzstecker ziehen** und Gerät 15 bis 20 Minuten abkühlen lassen
- ⚠ VORSICHT! Gerät erst nach dem Abkühlen wieder befüllen. Verbrühungsgefahr!

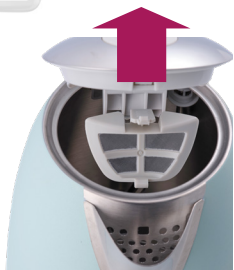


Wartung / Entkalkung



Um die einwandfreie Funktion zu erhalten und um Energie zu sparen, den Wasserkocher bei Kalkansatz entkalken (je nach Wasserhärte und Anwendungsdauer 1 bis 2 mal monatlich):

- **Vor der Entkalkung Netzstecker ziehen** und Gerät vollständig abkühlen lassen
- Mit «Miostar Entkalker Universal» (Art. Nr. 7173.958) nach Anleitung des Entkalkers entkalken
- ⚠ VORSICHT! Der Ausgussfilter kann zur einfacheren Reinigung entnommen werden. Dann Filter unbedingt wieder einsetzen; der Wasserkocher darf **nicht ohne Filter** betrieben werden. Verbrühungsgefahr!
- Danach mit Wasser gründlich ausspülen. Das Wasser des ersten Kochvorgangs nicht zur Lebensmittelanwendung verwenden
- Bei eventuell auftretenden bräunlich gefärbten Punkten handelt es sich nicht um Rost, sondern um eisenhaltige Kalkablagerungen, die sich beim Entkalken meistens lösen



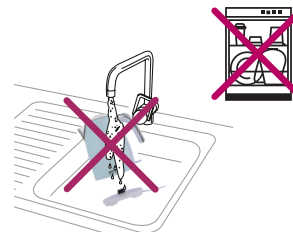
Wartung / Entkalkung



ACHTUNG!

- Putzessig ist zum Entkalken **ungeeignet** (hinterlässt Geschmacksrückstände)
- Entkalker **niemals** aufkochen oder erwärmen

Reinigung



- **Vor jeder Reinigung des Gerätes den Netzstecker ziehen und Gerät komplett abkühlen lassen**

- ⚠ **WARNUNG! Wasserkocher und Kontaktsockel niemals ins Wasser tauchen oder unter fliessendem Wasser reinigen. Kurzschluss- und Stromschlaggefahr!**

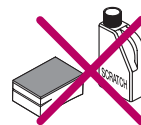
- ⚠ **WARNUNG! Gerät (oder Teile davon) nicht in Geschirrspüler geben**

- **ACHTUNG!** Keine scheuernden Reinigungs- oder Reinigungshilfsmittel verwenden

- Gerät nur mit einem weichen, leicht feuchten Tuch reinigen und danach gut trocknen lassen. Den Netzstecker dabei nicht berühren bzw. nie feucht reinigen

- **ACHTUNG!** Keine scharfen, kratzenden Gegenstände oder ätzende Chemikalien verwenden

- ⚠ **WARNUNG!** Vermeiden Sie die Benetzung der Schaltflächen und anderer elektrischer Teile



Aufbewahrung



- Bei Nichtgebrauch das Gerät ausschalten und den **Netzstecker ziehen**
- **ACHTUNG!** Kabel erst aufwickeln, wenn der Wasserkocher komplett abgekühlt ist, das Kabel nimmt sonst Schaden
- Bewahren Sie das Gerät an einem trockenen, staubfreien und für Kinder unzugänglichen Ort auf. Wird das Gerät längere Zeit nicht benützt, sollte es vor übermässigem Staub, Schmutz oder Feuchtigkeit geschützt werden
- Wir empfehlen Ihnen, das Gerät in der Original-Verpackung aufzubewahren

Störungen



- Reparaturen am Gerät dürfen nur durch den MIGROS-Service durchgeführt werden. Durch nicht fachgerechte Reparaturen können Gefahren für den Benutzer entstehen
- Bei unfachgerechten Reparaturen kann keine Haftung für eventuelle Schäden übernommen werden. In diesem Fall erlischt auch der Garantieanspruch

Benötigen Sie ein Zubehör oder Ersatzteil?

Unter www.migros-service.ch können Sie zu diesem Gerät das passende Zubehör und Ersatzteil bestellen.

Entsorgung / Recycling



Dieses Produkt darf nicht mit Ihrem anderen Hausmüll entsorgt werden. Als Konsumentin und Konsument sind Sie dazu verpflichtet, alle Elektro- und Elektronikaltgeräte für die fachgerechte Entsorgung dieses gefährlichen Abfalls zurückzugeben. Händler, Hersteller und Importeure wiederum sind verpflichtet, ausgediente Elektro- und Elektronikaltgeräte, die sie im Sortiment führen, kostenlos zurückzunehmen. Das Sammeln und Wiederverwerten von Elektro- und Elektronikaltgeräten schont die natürlichen Ressourcen.

Ausserdem werden Gesundheit und Umwelt durch das Recycling von Elektro- und Elektronikaltgeräten geschützt. Weitere Informationen über Sammelstellen sowie die Entsorgung und Wiederverwertung von Elektro- und Elektronikaltgeräten erfahren Sie beim Bundesamt für Umwelt (BAFU), bei Ihrem örtlichen Entsorger, dem Fachhändler, wo Sie dieses Gerät gekauft haben, oder beim Hersteller des Geräts.

Technische Daten

Nennspannung	220-240 Volt / 50/60 Hz
Nennleistung	1850-2200 W
Abmessungen mit Sockel (B x H x ø)	ca. 228 x 253 x 155 mm
Länge Netzkabel	ca. 74 cm
Gewicht (inkl. Sockel)	ca. 930 g
Materialien	Kunststoff
Funkentstört	Nach EU-Norm
Zulassung	CE
M-Garantie	3 Jahre

Im Interesse der technischen Weiterentwicklung, sind Konstruktions- oder Ausführungsänderungen am Gerät vorbehalten.

Konformität CE

Das Produkt entspricht den Bestimmungen der nachfolgenden Richtlinien. Die Konformität wird durch Übereinstimmung der aufgeführten Normen gewährleistet.

2014/35/EU	Niederspannungsrichtlinie (LVD)
2014/30/EU	Elektromagnetische Verträglichkeit (EMC)
2015/863/EU	Beschränkung (der Verwendung bestimmter) gefährlicher Stoffe in Elektro- und Elektronikgeräten (RoHS)
(EG) Nr. 1275/2008	Ökodesign-Anforderungen an den Stromverbrauch elektrischer und elektronischer Haushalts- und Bürogeräte im Bereitschafts- und im Aus-Zustand
LVD	EN 60335-1 EN 60335-2-15 EN 62233
EMC	EN 55014-1 EN 55014-2 EN 61000-3-2 EN 61000-3-3

MIGROS

Vertrieb/Distribution/Distribuzione:
Migros-Genossenschafts-Bund, CH-8031 Zürich

Mio Star Bouilloire KETTLE LIGHT BLUE

Félicitations!

En achetant cet appareil, vous venez d'acquérir un appareil de qualité, fabriqué avec soin. Bien entretenu, cet appareil vous rendra de grands services pendant de nombreuses années.

Veillez lire attentivement ce mode d'emploi avant la première utilisation et bien respecter les consignes de sécurité.

Les personnes qui n'ont pas pris connaissance du mode d'emploi ne sont pas autorisées à utiliser l'appareil.

Sommaire

	Page		Page
Consignes de sécurité	18	Entretien / Détartrage	28
A propos de ce mode d'emploi	21	Nettoyage	29
Déballage	21	Rangement	29
En coup d'œil	22	Problèmes	30
Démarrage rapide	22	Élimination / Recyclage	31
Éléments de l'appareil et de commande	23	Données techniques	31
Fonctionnement	24	Conformité CE	32
- Avant la 1ère mise en marche	24		
- Usages de l'appareil	24		
- Mise en place	25		
- Utilisation	25		
- Remplir l'eau	25		
- Faire bouillir l'eau	26		
- Verser l'eau	27		
- Après l'utilisation	27		
- Dispositif de sécurité	28		

Le saviez-vous?

Sur le site www.migros-service.ch, vous trouverez une large gamme d'accessoires et de pièces de rechange, ce qui vous permettra d'augmenter considérablement la durée de vie de votre appareil.

Pour commander et recevoir l'accessoire ou la pièce de rechange nécessaire, il suffit de taper dans la barre de recherche le nom du produit ou le numéro de l'article.

Consignes de sécurité



Avant de brancher l'appareil au courant électrique veuillez lire attentivement ce mode d'emploi qui contient des consignes de sécurité et de fonctionnement importantes.

Si vous donnez l'appareil à une tierce personne, veuillez lui fournir également le présent mode d'emploi.

- ⚠ AVERTISSEMENT! Le non respect de ces consignes comporte un risque de décharge électrique, incendie et/ou blessure!
- Conservez ces consignes de sécurité ainsi que toutes les recommandations
- Avant de brancher l'appareil au secteur, vérifiez que la tension et le type de courant correspondent aux indications de la plaquette signalétique du produit
- Ne brancher l'appareil qu'à une prise de terre (220-240 V / 50/60 Hz) munie d'un dispositif de sécurité d'au moins 10 A
- ⚠ AVERTISSEMENT! Ne jamais plonger l'appareil, son socle ou son cordon dans l'eau ou tout autre liquide. Risque de blessures, d'incendie ou de décharge électrique! Si par erreur des parties de l'appareil entrent en contact avec du liquide, débrancher immédiatement l'appareil du secteur
- Cet appareil peut être utilisé par des enfants à partir de 8 ans ainsi que par des personnes aux facultés physiques, sensorielles ou mentales restreintes, ou ne possédant pas l'expérience et/ou les connaissances suffisantes, si elles sont surveillées ou ont été instruites sur l'utilisation sécurisée de l'appareil et si elles en ont compris les éventuels dangers. Les enfants ne puissent pas jouer avec l'appareil. Le nettoyage et l'entretien de l'appareil de ne doivent pas être effectués par un enfant, sauf s'il a plus de 8 ans et sous la surveillance d'un adulte
- Conserver l'appareil et son câble hors de portée des enfants âgés de moins de 8 ans
- ⚠ PRUDENCE! Veiller à ce que les enfants n'aient pas la possibilité de jouer avec l'appareil, qu'ils ne tirent pas sur le cordon d'alimentation et qu'ils ne heurtent pas l'appareil. Toujours le conserver dans un endroit hors de la portée des enfants
- ⚠ PRUDENCE! Utiliser l'appareil loin de la portée des enfants. Les enfants ne sont pas conscients des risques de blessure que peut présenter un appareil électroménager
- **Débrancher impérativement l'appareil:**
 - avant toute opération de nettoyage (et bien laisser refroidir l'appareil au préalable)
 - après utilisation
- ATTENTION! Ne pas faire passer le

Consignes de sécurité

cordon sur des arêtes ou des angles, ne pas le laisser pendre depuis le plan de travail et ne pas le coincer. Ne pas mettre ni faire passer le cordon sur une surface chaude. Le protéger de l'huile

- Contrôler régulièrement l'état du cordon. Pour éviter tout risque, ne faire remplacer un cordon endommagé que par MIGROS-Service
- ⚠ PRUDENCE! Ne jamais toucher la fiche/le cordon avec les mains humides ou mouillées; ne jamais tirer sur le cordon pour débrancher l'appareil
- ATTENTION! Ne pas saisir ni tirer sur l'appareil en le tenant pas le cordon
- Nous vous conseillons de brancher l'appareil à une prise avec disjoncteur différentiel (FI). En cas de doute, adressez-vous à un technicien
- ATTENTION! Ne pas utiliser l'appareil avec un timer (minuterie), un bloc multiprise allumé, une rallonge, une prise multiple, etc.
- Ne pas utiliser l'appareil en cas de:
 - de dommage, d'appareil non étanche
 - de cordon endommagé
 - de chute ou autre dégradation de l'appareil
- Dans l'un de ces cas, faire immédiatement contrôler et réparer l'appareil auprès de MIGROS-Service
- Pour choisir l'emplacement de l'appareil, respectez les points suivants:
 - placer l'appareil sur une surface sèche, stable, plane et résistante à l'eau, et jamais directement sous une prise de courant. Maintenir une distance d'au moins 60 cm de tout évier / lavabo / robinet
 - ATTENTION! Ne pas placer / poser l'appareil sur une surface chaude (comme par ex. un four, plaque de cuisson ou un microondes) ou à proximité de flammes ouvertes: toujours maintenir une distance d'au moins 50-70 cm. Risque d'incendie!
 - ne pas placer l'appareil sur ou sous des équipements ou des meubles inflammables, ni sur des surfaces susceptibles de subir une déformation
 - utiliser l'appareil uniquement en lieu sec et pas à l'extérieur
 - ⚠ PRUDENCE! Ne pas laisser pendre le cordon. Risque de trébucher!
- Cet appareil est réservé à un usage domestique
- Ne pas laisser fonctionner l'appareil sans surveillance
- Il est strictement interdit d'introduire tout objet à l'intérieur de l'appareil ou d'ouvrir le corps de l'appareil

Consignes de sécurité

- Avant d'allumer l'appareil, toujours s'assurer que la **bouilloire contient de l'eau** et que le filtre est inséré au niveau du bec verseur. **Faire bouillir l'eau uniquement**
- Si la bouilloire a été mise en route sans eau, le témoin de contrôle s'éteint: débrancher l'appareil, l'éteindre et le laisser refroidir pendant au moins 15-20 minutes
- Une fois que l'eau est en ébullition, l'appareil s'éteint automatiquement. Pour interrompre le processus d'ébullition de façon prématurée, appuyer sur l'interrupteur marche/arrêt. **N'ôter la bouilloire de son socle que lorsqu'elle est éteinte**
- Respecter les quantités d'eau minimum/maximum, afin d'éviter que l'appareil ne surchauffe et que l'eau ne déborde
- ⚠ PRUDENCE! Éviter tout contact avec la vapeur et l'eau, qui sont bouillantes. Risque de brûlure au visage et aux mains!
- ⚠ PRUDENCE! **Durant le processus d'ébullition et lorsque vous versez l'eau, veillez à ce que le couvercle soit toujours bien fermé. Verser lentement**
- ⚠ PRUDENCE! Ne tenir la bouilloire que pas sa poignée: les autres surfaces de l'appareil, l'eau et la vapeur sont brûlants. Risque de brûlures! Il est important de faire très atten-
- tion en présence d'enfants ou de personnes vulnérables
- ⚠ PRUDENCE! **Toujours fermer le couvercle pendant le fonctionnement (vapeur bouillante!)**
- ⚠ PRUDENCE! Quand l'appareil est chaud, faire très attention en ouvrant le couvercle. Le corps de l'appareil et l'eau sont très brûlants! Risque de brûlures et de blessure!
- N'utiliser la bouilloire qu'avec son socle original
- Pour éviter toute surchauffe de l'appareil, ne pas maintenir appuyé l'interrupteur marche/arrêt, et ne pas rappuyer dessus après ébullition (attendre au moins 15-20 secondes)
- ⚠ AVERTISSEMENT! Ne jamais déplacer l'appareil ou le soulever de son socle pendant l'utilisation. Risque de brûlures et de décharge électrique!
- L'appareil est exclusivement conçu dans ce but et ne peut être utilisé dans aucun autre but
- La garantie n'est pas applicable en cas de dommage lié au non respect des présentes consignes de sécurité et d'utilisation
- ⚠ AVERTISSEMENT! N'utiliser que des pièces de rechange d'origine, des accessoires d'origine et le cordon d'alimentation d'origine. Risque de décharge électrique, d'incendie et/ou de blessure!

Consignes de sécurité

- Cet appareil est réservé à un usage domestique courant, ou à d'autres utilisations telles que:
 - par les employés dans les cuisines des magasins, bureaux et autres lieux commerciaux;
 - dans les domaines agricoles;
- par les clients d'hôtels, motels et autres établissements;
- dans les gîtes/pensions
- ⚠ PRUDENCE! Laissez refroidir l'appareil avant le nettoyage et le rangement. Risque de brûlures!

A propos de ce mode d'emploi

Ce mode d'emploi ne peut pas prendre en compte toutes les utilisations possibles. Pour toute information ou tout problème insuffisamment traité dans ce mode d'emploi ou ne l'étant pas du tout, merci de vous adresser à M-Infoline (numéro de téléphone à l'arrière de ce mode d'emploi).

Veillez conserver soigneusement ce mode d'emploi et le remettre à tout utilisateur éventuel.

Déballage

- **Sortir l'appareil de l'emballage**
- Contrôler la présence de toutes les pièces dans l'emballage (voir image page suivante)
- **Contrôler que la tension de réseau** (220-240 V) correspond à celle de l'appareil (voir plaquette de l'appareil)
- **Ôter tous les films de protection**
- ⚠ AVERTISSEMENT! **Détruire tous les sacs plastiques** qui peuvent être un jeu dangereux pour les enfants! Risque d'étouffement!

Conseil:

- Conservez l'emballage pour des transports éventuels (par ex. déménagement, réparation, etc.)
- Les objets décoratifs (par ex. tasse) ne sont pas fournis avec l'appareil

Besoin d'un accessoire ou d'une pièce de rechange?

- Vous pouvez commander les accessoires et pièces de rechange adaptés à cet appareil sur le site: **www.migros-service.ch**

En un coup d'œil

Démarrage rapide

1. Sélectionner un emplacement sûr et dérouler le câble
2. Remplir d'eau (Min 0,5 / Max 1,7 litre)
3. Fermer le couvercle (utiliser la bouilloire avec le couvercle toujours bien fermé!)
4. Placer la bouilloire sur le socle de contact et brancher la prise (220-240 V / 50/60 Hz)
5. Lancer le processus d'ébullition à l'aide de l'interrupteur marche/arrêt (le témoin de contrôle devient rouge)
6. Attendre que l'appareil s'arrête (le témoin de contrôle s'éteint)
7. Verser l'eau;

⚠ **PRUDENCE! Le récipient et l'eau sont bouillants!**
Risque de s'ébouillanter et de se brûler!



Éléments de l'appareil et de commande



1. Couvercle de sécurité
2. Filtre (à l'intérieur de la bouilloire)
3. Bec verseur: ⚠⚠ PRUDENCE bouillant!
4. Corps de l'appareil:
⚠⚠ PRUDENCE bouillant!
5. Socle de contact / câble (maintenir sec)
6. Déblocage du couvercle
7. Poignée
8. Indicateur de niveau d'eau
9. Interrupteur marche/arrêt

Besoin d'un accessoire ou d'une pièce de rechange?

Vous pouvez commander les accessoires et pièces de rechange adaptés à cet appareil sur le site www.migros-service.ch



Avant la 1ère mise en marche

AVERTISSEMENT! Attention, une utilisation non conforme du courant électrique peut être mortelle. Lisez donc attentivement les consignes de sécurité de la page 18 et les mesures de sécurité qui suivent:

- N'utiliser l'appareil que dans des locaux secs et sous surveillance
- Les enfants ne peuvent en aucun cas utiliser l'appareil
- **PRUDENCE!** Toujours tenir l'appareil par la poignée, car les autres parties peuvent être brûlantes
- À n'utiliser que pour faire bouillir de l'eau
- Toujours fermer le couvercle avant de le mettre en service, sinon l'interrupteur d'arrêt /de protection ne fonctionnerait pas

Avant la 1ère mise en marche, frotter l'appareil (sans le socle) avec un chiffon légèrement humide. Remplir la bouilloire jusqu'à la marque «**MAX 1.7L**» et faire bouillir l'eau. Ne pas utiliser l'eau de la première ébullition. Lors de la première utilisation, faire bouillir l'eau 4 ou 5 fois avant emploi.

Attention: Lors de la première utilisation, de la fumée peut s'échapper de la partie inférieure de l'appareil. Les raisons en sont techniques et ne doivent pas vous inquiéter.

Usages de l'appareil

L'appareil est conçu pour une utilisation domestique et doit être exclusivement utilisé pour chauffer de l'eau (sans aucun additif). Toute autre utilisation est dangereuse et non conforme.



Mise en place

Pour le choix de l'emplacement, prière de respecter les points suivants:

- **Débrancher l'appareil**
- Utiliser l'appareil sur une surface sèche, stable et plane et pas directement sous une prise de courant
- Ne pas installer l'appareil sous des armoires de cuisine suspendues (la vapeur pourrait les endommager)
- Ne pas installer l'appareil sur des équipements ou des meubles de cuisine inflammables ou fusibles
- Ne pas déposer l'appareil sur des plans très chauds (plaques de cuisson etc.) ou à proximité de flammes, respecter une distance minimum de 50-70 cm
- **PRUDENCE!** Veiller à ce que le câble et le socle de contact n'entrent pas en contact avec de l'eau ou autre liquide
- N'utiliser l'appareil que dans des locaux secs, et sans rallonge
- **PRUDENCE!** Ne pas laisser pendre le câble d'alimentation (vous pourriez trébucher!)
- Utiliser l'appareil loin de la portée des enfants. Les enfants ne sont pas conscients des dangers que peuvent représenter les appareils électroménagers!

Utilisation

Remplir l'eau

- Retirer la bouilloire de son socle de contact
- Le couvercle de la bouilloire est équipé d'un blocage de sécurité. Il empêche les fuites d'eau intempestives pendant le processus d'ébullition ou pendant que vous versez l'eau bouillante. Pour ouvrir, enfoncer le déblocage du couvercle
- Remplir la quantité d'eau souhaitée:
 - **minimum 0.5 litre** (= «0.5L» sur l'indicateur du hublot)
 - **maximum 1.7 litre** (= «MAX» sur l'indicateur du hublot)
- **Refermer complètement le couvercle de sécurité** (sinon, le dispositif de sécurité de la bouilloire ne peut pas fonctionner!)



Attention:

- Ne pas utiliser l'eau de la première ébullition pour préparer des aliments. Lors de la première utilisation, faire bouillir l'eau 4 ou 5 fois avant emploi
- ⚠ PRUDENCE! Ne pas remplir trop ou trop peu l'appareil. Danger de surchauffe ou risque de fuite d'eau bouillante!
- Chauffer exclusivement de l'eau (et **non** du lait, du bouillon ou autre liquide)
- ⚠ AVERTISSEMENT! Ne pas remplir la bouilloire lorsqu'elle est installée sur son socle de contact. Risque d'électrocution!

Faire bouillir l'eau

- **Mettre la fiche dans la prise**
- Contrôler, si le couvercle de sécurité est (bien) fermé, sinon la fonction de sécurité ne fonctionnerait pas
- Appuyer sur l'interrupteur **marche/arrêt** pour **démarrer le processus d'ébullition** (le témoin de contrôle s'allume en rouge)
- **L'appareil s'arrête automatiquement**, dès que l'eau bout (et le témoin de contrôle s'éteint)

Attention:

- L'interrupteur marche/arrêt ne peut être activé que si le couvercle de sécurité est fermé, sinon la fonction de sécurité ne fonctionnerait pas
- Vous pouvez à tout moment interrompre le processus en soulevant l'interrupteur
- Ne relever la bouilloire de son socle que lorsqu'elle est hors service (= le témoin de contrôle ne s'allume pas)
- ⚠ PRUDENCE! **L'appareil est brûlant pendant et après le processus d'ébullition: toujours le tenir par la poignée**
- **Si pendant le processus d'ébullition, de l'eau fuit entre le couvercle et le récipient, le filtre est entartré (voir «Entretien/Détartrage»)**
- ⚠ PRUDENCE! Ne pas toucher ou bouger l'appareil pendant son fonctionnement. Risque de brûlure et d'ébouillantage!
- ATTENTION! Ne pas activer l'interrupteur marche/arrêt à répétition. Danger de surchauffe! Toujours attendre au moins 20 secondes entre plusieurs fonctionnements



Interrupteur marche/arrêt



Verser l'eau

- **Débrancher l'appareil**
- Dès que le témoin de contrôle dans l'interrupteur s'éteint, saisir la bouilloire par la poignée et la soulever de son socle. Verser lentement l'eau en laissant le couvercle fermé

Attention:

- ⚠ PRUDENCE! Ne pas ouvrir le couvercle avant de verser. Risque de brûlure et d'ébouillantage!
- ⚠ PRUDENCE! L'appareil est brûlant: toujours le tenir par la poignée

Après l'utilisation

- Toujours entièrement vider la bouilloire après l'utilisation. Ne pas y laisser d'eau pendant une période prolongée
- Ne ranger la bouilloire que lorsqu'elle est entièrement refroidie!
- Détartre l'appareil dès formation de calcaire (voir «Entretien/Détartrage»)
- Toujours **débrancher l'appareil** lorsque vous ne l'utilisez pas



Mise en marche

Dispositif de sécurité

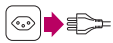
La bouilloire est équipée d'une protection contre la marche à sec et la surchauffe. Cette fonction de protection interrompt automatiquement le processus d'ébullition:

- lorsqu'il n'y a plus, ou plus assez d'eau dans la bouilloire
- en cas de fort entartrage
- en cas d'utilisation non conforme

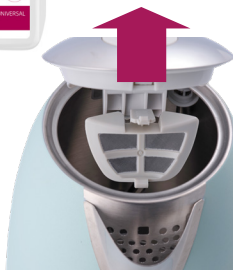
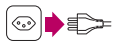
Pour que les éléments de sécurité fonctionnent irréprochablement, **toujours fermer complètement le couvercle** pendant le fonctionnement et entretenir /détartrer régulièrement l'appareil.

Attention:

- Si le dispositif de protection se manifeste, **toujours débrancher l'appareil** et le laisser refroidir pendant 15 à 20 minutes
- ⚠ PRUDENCE! Ne remplir l'appareil qu'après refroidissement complet. Risque d'ébouillement!



Entretien / Détartrage



Pour assurer un fonctionnement irréprochable et économiser de l'énergie, détartrez l'appareil dès formation de calcaire (selon la dureté de l'eau et la durée d'utilisation, 1 à 2 fois par mois):

- **Avant le détartrage, retirer la fiche de la prise** et laisser l'appareil refroidir complètement
- Le détartrer avec le «Détartrant universel Mio Star» (art. n° 7173.958), suivre le mode d'emploi
- ⚠ AVERTISSEMENT! Le filtre peut être retiré pour faciliter le nettoyage. Ne pas oublier de le replacer ensuite; la bouilloire **ne peut être utilisée sans filtre**. Risque d'ébouillement!
- Ensuite, soigneusement rincer à l'eau claire. Ne pas utiliser l'eau de la première ébullition pour préparer des aliments
- En cas d'apparition de points de couleur brune, il ne s'agit pas de rouille, mais de dépôts de calcaire ferrugineux qui se dissolvent normalement lors du détartrage

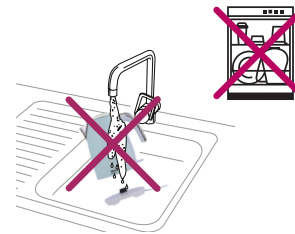
Entretien / Détartrage



ATTENTION!

- Le vinaigre de ménage **ne peut être utilisé** pour le détartrage (il laisse des résidus qui nuisent au goût)
- **Ne jamais** faire bouillir ou chauffer le produit détartrant

Nettoyage



- **Débrancher l'appareil avant de le nettoyer et le laisser complètement refroidir**
- ⚠ AVERTISSEMENT! **Ne jamais immerger la bouilloire ou le socle dans l'eau ou les passer sous l'eau courante. Risque de court-circuit ou de décharge électrique!**
- ⚠ AVERTISSEMENT! **Ne jamais laver l'appareil ou des parties de celui-ci dans le lave-vaisselle**
- **ATTENTION!** Ne pas utiliser des produits abrasifs pour le nettoyage
- Ne nettoyez l'appareil qu'avec un chiffon légèrement humide et bien le laisser sécher. Ne jamais toucher la fiche ou la nettoyer avec de l'eau
- **ATTENTION!** Ne pas utiliser d'objets coupant ou abrasifs, ni de produits chimiques corrosifs
- ⚠ AVERTISSEMENT! éviter de mouiller les connecteurs et autres éléments électriques



Rangement



- Si vous ne l'utilisez pas, éteindre l'appareil et **retirer la fiche**
- **ATTENTION!** S'assurer que la bouilloire est complètement froide avant d'enrouler le cordon d'alimentation, sinon il risquerait de s'endommager
- Ranger l'appareil dans un endroit sec, à l'abri de la poussière et hors de portée des enfants. En cas de non utilisation prolongée, protéger l'appareil de la poussière, saleté et humidité
- Nous conseillons de conserver l'appareil dans son emballage d'origine

Problèmes



- Les réparations ne peuvent être effectuées que par les services MIGROS. Des réparations non conformes peuvent entraîner des risques pour l'utilisateur
- En cas de réparations non conformes, aucune garantie ne sera assumée pour les éventuelles pannes. Dans ce cas, tout droit à la garantie est exclu

Besoin d'un accessoire ou d'une pièce de rechange?

Depuis le site www.migros-service.ch vous pouvez commander les accessoires et pièces de rechange adaptés à cet appareil.

Elimination / Recyclage



Ce produit ne doit pas être éliminé avec les ordures ménagères. En tant que consommateur/trice, vous êtes tenu(e) de rapporter les appareils électriques et électroniques chez votre commerçant pour leur élimination en bonne et due forme. A leur tour, commerçants, fabricants et importateurs sont chargés de reprendre gratuitement les appareils électriques et électroniques usagés faisant partie de leur assortiment. La collecte et le recyclage des anciens appareils électriques et électroniques contribuent non seulement à ménager les ressources naturelles, mais aussi à préserver l'environnement et la santé des êtres vivants.

Pour de plus amples informations sur les points de collecte, l'élimination et le recyclage des anciens appareils électriques et électroniques, veuillez contacter l'Office fédéral de l'environnement (OFEV), votre déchetterie locale, le magasin où vous avez acheté cet appareil ou le fabricant du produit en question.

Données techniques

Tension nominale	220-240 Volt / 50/60 Hz
Puissance nominale	1850-2200 Watts
Dimensions avec socle (l x h ø)	228 x 253 x 155 mm env.
Longueur du cordon	74 cm env.
Poids (incl. socle)	930 g env.
Matériaux	synthétique
Antiparasité	conforme aux normes UE
Homologation	CE
M-garantie	3 ans

Sous réserve de modifications de construction et de fabrication de l'appareil dans l'intérêt du progrès technique.

Conformité CE

Ce produit est certifié conforme aux dispositions des directives mentionnées ci-après. Sa conformité est garantie par le respect des normes énoncées.

2014/35/UE	Directive «Basse tension» (LVD)
2014/30/UE	Compatibilité électromagnétique (EMC)
2015/863/UE	Limitation quant à l'utilisation de certaines substances dangereuses dans les équipements électriques et électroniques (RoHS)
(EG) Nr. 1275/2008	Exigences d'écoconception pour la consommation d'énergie des équipements ménagers et de bureau, électriques et électroniques, en état de veille et en mode d'arrêt.
LVD	EN 60335-1 EN 60335-2-15 EN 62233
EMC	EN 55014-1 EN 55014-2 EN 61000-3-2 EN 61000-3-3

MIGROS

Vertrieb/Distribution/Distribuzione:
FÉDÉRATION DES COOPÉRATIVES Migros, CH-8031 Zurich

Mio Star Bollitore KETTLE LIGHT BLUE

Congratulazioni!

Acquistando questo apparecchio vi siete garantiti un prodotto di qualità, fabbricato con estrema cura. Con una manutenzione adeguata, l'apparecchio garantirà per anni delle ottime prestazioni.

Prima della messa in funzione iniziale vi preghiamo comunque di leggere attentamente

le presenti istruzioni d'uso e soprattutto di osservare attentamente le avvertenze di sicurezza.

Le persone che non conoscono a fondo queste istruzioni d'uso, non possono utilizzare l'apparecchio.

Indice

	Pagina	Pagina
Avvertenze di sicurezza	34	Manutenzione / Eliminazione del calcare 44
A proposito delle istruzioni d'uso	37	Pulizia 45
Disimballaggio	37	Custodia 45
In breve	38	Guasti 46
Avvio rapido	38	Smaltimento / Riciclaggio 47
Elenco delle parti e degli elementi di comando	39	Dati tecnici 47
Messa in funzione	40	Conformità CE 48
- Prima dell'uso iniziale	40	
- Uso dell'apparecchio	40	
- Collocazione	41	
- Utilizzo	41	
- Riempire d'acqua	41	
- Bollitura	42	
- Versare l'acqua	43	
- Dopo la bollitura	43	
- Dispositivo di sicurezza	44	

Lo sapevate già?

Su www.migros-service.ch è disponibile un'ampia gamma di accessori e pezzi di ricambio, ciò che vi consentirà di prolungare notevolmente la durata di vita del vostro apparecchio.

Basta inserire nel campo della ricerca il nome del prodotto o il numero dell'articolo e ordinare il pezzo di ricambio o l'accessorio desiderato.

Avvertenze di sicurezza



Prima di allacciare l'apparecchio alla corrente elettrica, soffermarsi a leggere attentamente queste istruzioni che contengono importanti avvertenze di sicurezza e di messa in funzione. Nel caso di trasferimento dell'apparecchio a una terza persona, va necessariamente consegnato anche il manuale di utilizzo.

- ⚠ AVVERTENZA! La non osservanza potrebbe causare scosse elettriche, incendi e/o lesioni!
- Conservare tutte le istruzioni e le avvertenze
- Prima dell'allacciamento alla corrente elettrica, accertarsi che la tensione di rete e il tipo di corrente corrispondano ai dati riportati sulla targhetta del prodotto
- Mettere in funzione l'apparecchio allacciandolo unicamente ad una presa di corrente con messa a terra (220-240 V / 50/60 Hz) con una protezione di 10 A
- ⚠ AVVERTENZA! Non immergere mai in acqua o altri liquidi l'apparecchio, lo zoccolo o il cavo/spina. Pericolo di scossa elettrica, incendio e/o di lesioni! Se per errore parti dell'apparecchio entrassero in contatto con liquidi, estrarre immediatamente la spina dalla presa di corrente
- I bambini a partire da 8 anni di età e le persone con abilità fisiche, sensoriali o cognitive ridotte o con scarsa

- esperienza e/o conoscenza possono usare questo apparecchio solo sotto sorveglianza, oppure se sono state istruite sul relativo uso sicuro e hanno compreso i rischi che ne derivano. I bambini non possono giocare con l'apparecchio. La pulizia e la manutenzione non deve essere effettuata da bambini, a meno che abbiano compiuto 8 anni e siano controllati da un adulto
- L'apparecchio e il cavo di alimentazione devono sempre essere tenuti lontano dalla portata di bambini di età inferiore agli 8 anni
- ⚠ **PRECAUZIONE! Badare che i bambini non abbiano la possibilità di giocare con l'apparecchio, che non tirino il cavo di alimentazione e che non urtino l'apparecchio. Conservarlo fuori dalla loro portata**
- ⚠ **PRECAUZIONE! Utilizzare l'apparecchio lontano dalla portata dei bambini. I bambini non si rendono conto dei rischi che possono essere provocati dall'utilizzo improprio di un elettrodomestico**
- **Staccare assolutamente la spina:**
 - prima della pulizia (e lasciar raffreddare l'apparecchio)
 - dopo l'uso
- ATTENZIONE! Non far penzolare il cavo da angoli, spigoli, o dal piano di lavoro, né incastrarlo. Non mettere né far penzolare il cavo su oggetti

Avvertenze di sicurezza

- roventi e proteggerlo dall'olio
- Controllare regolarmente che il cavo non sia danneggiato. Per evitare rischi far sostituire i cavi danneggiati soltanto presso MIGROS-Service
- ⚠ **PRECAUZIONE!** Non toccare mai la spina/il cavo né l'apparecchio con le mani umide o bagnate; estrarre sempre la spina senza tirare il cavo
- ATTENZIONE! Non prendere né tirare l'apparecchio tenendolo per il cavo
- Raccomandiamo di allacciare l'apparecchio a una presa con interruttore differenziale (FI). In caso di dubbio, chiedere ad un tecnico
- ATTENZIONE! Non utilizzare l'apparecchio con un timer, con una ciabatta multipresa accesa, con un cavo di prolunga o con una presa multipla, ecc.
- Non utilizzare l'apparecchio in caso:
 - di guasti, di apparecchio non stagno
 - di cavo danneggiato
 - di caduta o di altri danneggiamenti
- Fare eventualmente controllare e riparare subito l'apparecchio presso MIGROS-Service
- Per il luogo di collocazione attenersi ai seguenti punti:
 - collocare l'apparecchio su una superficie asciutta, stabile, piana, impermeabile e non direttamente sotto una presa di corrente; man-
 - tenere una distanza minima di 60 cm dal lavandino e dal rubinetto
- ATTENZIONE! Non posare/collocare l'apparecchio e il cavo su superfici calde (ad es. su forni, piani di cottura o in microonde); o nelle vicinanze di fiamme libere; tenere una distanza minima di 50-70 cm. Pericolo d'incendio!
- non collocare l'apparecchio sopra o sotto attrezzature o mobili infiammabili o superfici deformabili
- utilizzare l'apparecchio solo in locali asciutti e non all'esterno
- ⚠ **PRECAUZIONE!** Non lasciar pendere il cavo. Rischio di inciampare!
- L'apparecchio è destinato soltanto ad uso privato
- Utilizzare l'apparecchio unicamente sotto sorveglianza
- La penetrazione nel apparecchio con qualsiasi oggetto, così come l'apertura del corpo dell'apparecchio è severamente proibito
- Prima di accendere l'apparecchio, **riempire sempre il bollitore con acqua** e inserire il filtro del beccuccio. **Utilizzare il bollitore esclusivamente per riscaldare l'acqua**
- Se il bollitore fosse stato messo in funzione senza acqua, la spia di controllo si spegne: staccare la spina dalla presa di corrente. Spegnerne

Avvertenze di sicurezza

- l'apparecchio e lasciare raffreddare per 15-20 minuti
- Dopo la preparazione dell'acqua calda, l'apparecchio si spegne automaticamente. Per interrompere anticipatamente il processo di ebollizione premere il tasto acceso/spento. **Togliere il bollitore dallo zoccolo solo se è spento**
 - Osservare la quantità minima/massima d'acqua per evitare il surriscaldamento e che l'acqua trabocchi
 - ⚠ PRECAUZIONE! Evitare il contatto con il vapore bollente e con l'acqua. Pericolo di ustioni al viso e alle mani!
 - ⚠ PRECAUZIONE! Durante la preparazione e nel versare l'acqua, tenere sempre il coperchio chiuso. Versare lentamente
 - ⚠ PRECAUZIONE! Tenere il bollitore solo per il manico, le altre superfici, l'acqua e il vapore scottano. Pericolo di ustioni! Particolare attenzione va prestata in presenza di bambini o di persone vulnerabili
 - ⚠ PRECAUZIONE! Tenere sempre il coperchio chiuso. Vapore bollente!
 - ⚠ PRECAUZIONE! Quando l'apparecchio è caldo aprire il coperchio con molta cautela. Il corpo dell'apparecchio e l'acqua scottano! Pericolo di ustioni e di lesioni!
 - Utilizzare il bollitore solo con lo zoccolo di contatto originale
 - Per evitare il surriscaldamento dell'apparecchio non mantenere premuto l'interruttore d'avvio né premere di nuovo dopo il processo di bollitura (attendere almeno 15-20 secondi)
 - ⚠ AVVERTENZA! Non spostare o togliere il bollitore dallo zoccolo mentre è in funzione. Pericolo di ustioni e di scossa elettrica!
 - L'apparecchio è destinato esclusivamente a questo scopo e può essere utilizzato solo per questo scopo
 - Per danni causati dall'inosservanza delle presenti istruzioni per l'uso, non viene riconosciuta nessuna garanzia
 - AVVERTENZA! Utilizzare solo pezzi di ricambio originali, la spina di rete originale e il cavo originale. Pericolo di incendio, scosse elettriche e/o lesioni!
 - Questo apparecchio è destinato esclusivamente ad uso domestico o ad altri usi simili, come ad esempio:
 - in cucine per i collaboratori, in negozi, uffici, e altri ambienti commerciali
 - in tenute agricole, agriturismo
 - per ospiti di alberghi, motel e altre attrezzature abitative
 - in pensioni tipo bed & breakfast

Avvertenze di sicurezza

- ⚠ PRECAUZIONE! Lasciar raffreddare completamente l'apparecchio prima della pulizia e prima della custodia. Pericolo di lesioni!

A proposito delle presenti istruzioni d'uso

Queste istruzioni d'uso non possono tener conto di ogni possibile impiego. Per ulteriori informazioni oppure in caso di problemi non trattati o trattati in modo insufficiente nelle presenti istruzioni, rivolgersi alla M-Infoline (numero telefonico sul retro delle presenti istruzioni d'uso).

Conservare accuratamente queste istruzioni d'uso e consegnarle ad ogni eventuale altro utente.

Disimballaggio

- **Togliere l'apparecchio dalla confezione**
 - Dopo il disimballaggio verificare che tutti i pezzi siano disponibili (vedi illustrazione della prossima pagina)
 - **Controllare che la tensione di rete** (220-240 V) corrisponda a quella dell'apparecchio (vedi targhetta)
 - **Rimuovere tutte le pellicole protettive ecc.**
 - ⚠ AVVERTENZA! **Distuggere eventuali sacchetti di plastica**, poiché potrebbero diventare un giocattolo pericoloso per i bambini. Pericolo di soffocamento!
- Suggerimento:**
- Conservare l'imballaggio per eventuali futuri trasporti (ad es. traslochi, riparazioni, ecc.)
 - Il materiale decorativo non è in dotazione (per es. tazza)
 - **Serve un accessorio o un pezzo di ricambio?** Su www.migros-service.ch è possibile ordinare accessori e pezzi di ricambio idonei per questo apparecchio

In breve

Avvio rapido

1. Scegliere un luogo sicuro e svolgere il cavo di alimentazione
2. Riempire con acqua (min 0.5 / max 1.7 litri)
3. Chiudere il coperchio (non utilizzare mai col coperchio aperto)
4. Posizionare il bollitore sullo zoccolo di contatto e collegare il cavo della corrente (220-240 V / 50/60 Hz)
5. Avviare il processo di bollitura con l'interruttore acceso/spento (si accende rosso la spia di controllo nell'interruttore)
6. Attendere che l'apparecchio si spenga (la spia di controllo si spegne)
7. Versare l'acqua;

**⚠ PRECAUZIONE! Il bollitore e l'acqua sono bollenti!
Pericolo di ustioni e di lesioni!**



Elenco delle parti e degli elementi di comando



1. Coperchio di sicurezza
2. Filtro del beccuccio (all'interno)
3. Beccuccio: ⚠⚠ PRECAUZIONE caldo!
4. Corpo dell'apparecchio: ⚠⚠ PRECAUZIONE caldo!
5. Zoccolo di contatto / cavo (mantenere asciutti)
6. Sbloccaggio del coperchio
7. Manico
8. Indicatore del livello dell'acqua
9. Interruttore acceso/spento

Serve un accessorio o un pezzo di ricambio?

Su www.migros-service.ch è possibile ordinare accessori e pezzi di ricambio idonei per questo apparecchio.

Messa in funzione



Prima dell'uso iniziale

AVVERTENZA! Prestare attenzione al fatto che l'uso inappropriato della corrente elettrica può essere fatale. Leggere quindi le avvertenze di sicurezza a pagina 34 e osservare le seguenti misure di sicurezza:

- Utilizzare l'apparecchio soltanto in locali asciutti e sotto sorveglianza
- I bambini non devono assolutamente utilizzare il bollitore
- **PRECAUZIONE!** Tenere il bollitore solo per il manico, poiché le altre parti dell'apparecchio diventano calde
- Scaldare esclusivamente acqua
- Durante la bollitura chiudere completamente il coperchio, altrimenti l'interruzione di sicurezza non funziona

Prima dell'uso iniziale, pulire l'apparecchio (senza lo zoccolo) con un panno leggermente umido. Riempire il bollitore fino all'indicazione «MAX 1.7L» e far bollire l'acqua. Non utilizzare l'acqua della prima bollitura. Prima di utilizzare l'acqua per la prima volta eseguire 4 o 5 processi di bollitura.

Nota: con il primo riscaldamento può fuoriuscire un po' di fumo dalla parte inferiore dell'apparecchio. È un fatto puramente tecnico e non deve preoccupare.

Uso dell'apparecchio

L'apparecchio è concepito solo per uso privato e si può utilizzare per riscaldare esclusivamente acqua (senza aggiunta di alcun additivo). Un impiego non conforme è pericoloso e abusivo.



Messa in funzione



Collocazione

Nella scelta del luogo di collocazione bisogna osservare i seguenti punti:

- **Estrarre la spina dalla presa di corrente**
- Utilizzare l'apparecchio su una superficie di lavoro asciutta, stabile e piana e non direttamente sotto una presa di corrente
- Non mettere il bollitore sopra o sotto dispositivi o armadietti da cucina infiammabili e deformabili (possono subire dei danni a causa della fuoriuscita del vapore)
- Non posizionare l'apparecchio e il cavo su superfici calde (piastre di cucina, ecc.) o in prossimità di fiamme libere. Rispettare una distanza minima di 50-70 cm
- **PRECAUZIONE!** Badare che il cavo e lo zoccolo di contatto non entrino in contatto con l'acqua o con altri liquidi
- Utilizzate l'apparecchio unicamente in locali asciutti e senza prolunghes
- **PRECAUZIONE!** Non lasciar penzolare il cavo d'alimentazione. Rischio d'inciampare!
- Utilizzare l'apparecchio fuori dalla portata dei bambini. I bambini non riconoscono il rischio delle lesioni che possono essere causate da un elettrodomestico!

Utilizzo

Riempire d'acqua

- Togliere il bollitore dallo zoccolo di contatto
- Il coperchio del bollitore è dotato di un dispositivo di sicurezza, che impedisce la fuoriuscita dell'acqua durante la bollitura o il versamento dell'acqua. Per aprire il coperchio, premere il dispositivo di sbloccaggio
- Riempire la quantità d'acqua desiderata:
 - **minimo 0.5 litri** (= marcatura «0.5L» sull'oblò)
 - **massimo 1.7 litri** (= marcatura «MAX» sull'oblò)
- **Chiudere completamente il coperchio di sicurezza** (altrimenti il dispositivo di arresto della bollitura non funziona!)

Note:

- non utilizzare l'acqua della prima bollitura per la preparazione

Messa in funzione

di bevande e alimenti. Prima di utilizzare l'acqua per la prima volta eseguire 4 o 5 processi di bollitura

- ⚠️ **PRECAUZIONE!** Non riempire troppo o troppo poco il bollitore. Pericolo di surriscaldamento o di fuoriuscita di acqua bollente!
- Scaldare unicamente acqua (**non** scaldare latte, brodo o altri liquidi)
- ⚠️ **AVVERTENZA!** Non riempire il bollitore d'acqua quando è posizionato sullo zoccolo di contatto. Pericolo di scossa elettrica!

Bollitura

- **Inserire la spina nella presa di corrente**
- Controllare che il coperchio sia ben chiuso, altrimenti l'interruzione del processo di bollitura non funziona
- Premere l'**interruttore acceso/spento** per avviare il **processo di bollitura** (si accende rosso la spia di controllo nell'interruttore)
- **L'apparecchio si spegne automaticamente** non appena l'acqua bolle (si spegne anche la spia di controllo)

Note:

- azionare l'interruttore acceso/spento solo se il coperchio è ben chiuso, altrimenti l'interruzione di sicurezza non funziona
- sollevando l'interruttore acceso/spento è possibile interrompere in ogni momento il processo di bollitura
- togliere il bollitore dallo zoccolo solo se è spento (la spia di controllo è spenta)
- ⚠️ **PRECAUZIONE! Caldo! Durante e dopo l'uso il bollitore è molto caldo; tenerlo solo per il manico**
- **Se durante il processo di riscaldamento dell'acqua fuoriesce tra il coperchio e il bollitore, significa che il filtro è intasato dal calcare (vedi «Manutenzione/ Eliminazione del calcare»)**
- ⚠️ **PRECAUZIONE!** Non toccare o spostare il bollitore mentre è in funzione. Pericolo di ustioni o scottature!
- **ATTENZIONE!** Non premere ripetutamente l'interruttore acceso/spento. Pericolo di surriscaldamento! Attendere almeno 20 secondi tra un processo di riscaldamento e l'altro



interruttore
acceso/spento

Messa in funzione



Versare l'acqua

- **Estrarre sempre la spina dalla presa di corrente**
- Non appena la spia di controllo nell'interruttore si spegne, afferrare il bollitore per il manico e toglierlo dallo zoccolo. Versare lentamente l'acqua con il coperchio di sicurezza chiuso

Note:

- ⚠️ **PRECAUZIONE!** Non aprire il coperchio di sicurezza versando l'acqua. Pericolo di ustioni e di spruzzi!
- ⚠️ **PRECAUZIONE!** L'apparecchio è bollente; tenerlo solo per il manico

Dopo la bollitura

- Vuotare completamente il bollitore dopo l'uso. Non lasciare mai a lungo l'acqua residua
- Riporre il bollitore solo quando è completamente raffreddato!
- Decalcificare l'apparecchio in caso di formazione di calcare (vedi «Manutenzione/ Eliminazione del calcare»)
- Quando l'apparecchio non è in funzione, **togliere la spina dalla presa di corrente**



Messa in funzione

Dispositivo di sicurezza

Il bollitore è dotato di una protezione in caso di esaurimento dell'acqua e di surriscaldamento. Questa funzione di sicurezza spegne automaticamente il processo di riscaldamento:

- se non c'è più acqua nel bollitore
- in caso di calcare eccessivo
- se l'apparecchio è usato in modo improprio

Affinché il sistema di protezione funzioni in modo ineccepibile, **chiudere sempre completamente il coperchio** durante il processo di riscaldamento dell'acqua ed effettuare regolarmente la manutenzione/eliminazione del calcare.

Note:

- in caso di attivazione del dispositivo di sicurezza, **togliere la spina** e lasciar raffreddare l'apparecchio per 15-20 minuti
- ⚠ PRECAUZIONE! Riempire nuovamente d'acqua solo quando il bollitore è raffreddato. Pericolo di scottature!

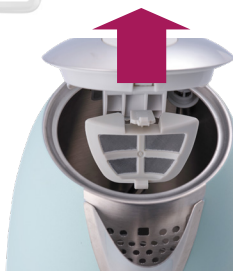


Manutenzione / Eliminazione del calcare



Per risparmiare energia e garantire una funzione ineccepibile, il bollitore dev'essere decalcificato ai primi segni di depositi calcarei (a seconda della durezza dell'acqua e la frequenza d'uso, 1 o 2 volte al mese):

- **prima dell'eliminazione del calcare staccare la spina** e lasciar raffreddare
- Trattare con prodotto decalcificante «Decalcificante universale Mio Star» (art. no. 7173.958) seguendo le istruzioni
- ⚠ PRECAUZIONE! Il filtro del beccuccio può essere asportato per facilitare la pulizia. Quindi ricollocare assolutamente il filtro; il bollitore non deve essere **messo in funzione senza il filtro**. Pericolo di ustioni!
- In seguito sciacquare a fondo con acqua. Non utilizzare l'acqua della prima bollitura per la preparazione di bevande o alimenti
- se dovessero apparire dei punti colorati di marroncino non si tratterebbe di ruggine, ma di formazioni calcaree ferrose, che generalmente si sciolgono durante la decalcificazione



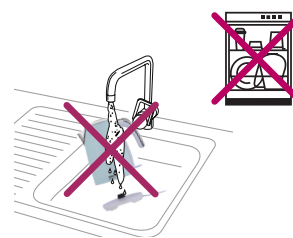
Manutenzione / Eliminazione del calcare



ATTENZIONE!

- l'aceto per pulire **NON è adatto** per la decalcificazione (lascia un gusto sgradevole)
- **NON fare mai** bollire o scaldare il decalcificante

Pulizia



- **Prima di pulire l'apparecchio estrarre sempre la spina dalla presa di corrente e lasciar raffreddare l'apparecchio**
- ⚠ **AVVERTENZA! Non immergere mai il bollitore o lo zoccolo di contatto in acqua né lavarli sotto l'acqua corrente. Pericolo di scossa elettrica e di cortocircuito!**
- ⚠ **AVVERTENZA! Non lavare mai l'apparecchio (o parti di esso) nella lavastoviglie**
- **ATTENZIONE!** Non utilizzare detersivi corrosivi né oggetti per la pulizia abrasivi
- Pulire l'apparecchio con un panno morbido, leggermente inumidito, quindi lasciar asciugare bene. Nel pulire evitare di inumidire la spina
- **ATTENZIONE!** Non utilizzare detersivi o prodotti abrasivi di alcun tipo
- ⚠ **AVVERTENZA!** Evitare di bagnare le superfici di controllo e altre parti elettriche



Custodia



- Spegner e **staccare la spina dalla presa di corrente** quando l'apparecchio non è in uso
- **ATTENZIONE!** Avvolgere il cavo di alimentazione solo quando il bollitore si è completamente raffreddato, altrimenti si danneggia
- Conservare l'apparecchio in un luogo asciutto e privo di polvere, fuori dalla portata dei bambini. In caso di mancato uso per un lungo periodo proteggere l'apparecchio da polvere, sporcizia e umidità
- Raccomandiamo di conservare l'apparecchio nel suo imballaggio originale

Guasti



- Le riparazioni dell'apparecchio possono essere eseguite solo presso MIGROS-Service. Le riparazioni effettuate da personale non specializzato, possono essere fonte di pericolo per l'utente
- In caso di riparazioni non effettuate a regola d'arte non viene assunta alcuna responsabilità per eventuali danni; decade inoltre il diritto alla garanzia

Accessori e pezzi di ricambio

Accessori e pezzi di ricambio possono essere facilmente ordinati su www.migros-service.ch

Smaltimento / Riciclaggio



Questo prodotto non deve essere smaltito con gli altri rifiuti domestici. I consumatori hanno l'obbligo di restituire gli apparecchi elettrici ed elettronici in modo da garantire uno smaltimento adeguato di questi rifiuti pericolosi. I commercianti, i fabbricanti e gli importatori hanno a loro volta l'obbligo di riprendere – senza costi aggiuntivi – gli apparecchi elettrici ed elettronici che figurano nel loro assortimento. La raccolta e la riutilizzazione degli apparecchi elettrici ed elettronici usati permette di salvaguardare le risorse naturali.

Inoltre, grazie al riciclaggio di questi apparecchi vengono protetti la salute e l'ambiente. Ulteriori informazioni sui centri di raccolta, sullo smaltimento e sulla riutilizzazione degli apparecchi elettrici ed elettronici si trovano presso l'Ufficio federale dell'ambiente (UFAM), presso il vostro punto di smaltimento locale, presso il commerciante dal quale avete acquistato l'apparecchio o presso il fabbricante dello stesso.

Dati tecnici

Tensione nominale	220-240 Volt / 50/60 Hz
Potenza nominale	1850-2200 W
Dimensioni compreso zoccolo (l x a x ø)	ca. 228 x 253 x 155 mm
Lunghezza del cavo	ca. 74 cm
Peso (incl. zoccolo)	ca. 930 g
Materiali	plastica
Schermato contro i radiodisturbi	secondo le norme UE
Approvato da	CE
M-Garanzia	3 anni

Con riserva di modifiche di costruzione e di esecuzione dell'apparecchio dovute al progresso tecnico.

Conformità CE

Il prodotto soddisfa le disposizioni delle seguenti direttive. La conformità è garantita dal rispetto delle norme elencate.

2014/35/UE	Direttiva bassa tensione (LVD)
2014/30/UE	Direttiva compatibilità elettromagnetica (EMC)
2015/863/UE	Restrizione dell'uso di determinate sostanze pericolose nelle apparecchiature elettriche ed elettroniche (RoHS)
(EG) Nr. 1275/2008	Specifiche di progettazione ecocompatibile relative al consumo di energia elettrica nei modi stand-by e spento delle apparecchiature elettriche ed elettroniche domestiche e da ufficio
LVD	EN 60335-1 EN 60335-2-15 EN 62233
EMC	EN 55014-1 EN 55014-2 EN 61000-3-2 EN 61000-3-3

MIGROS

Vertrieb/Distribution/Distribuzione:
Federazione delle cooperative Migros, CH-8031 Zurigo

Garantie

Die MIGROS übernimmt während drei Jahren seit Kaufabschluss die Garantie für Mängelfreiheit und Funktionsfähigkeit des von Ihnen erworbenen Gegenstandes | Die MIGROS kann die Garantieleistung wahlweise durch kostenlose Reparatur, gleichwertigen Ersatz oder durch Rückerstattung des Kaufpreises erbringen | Weitere Ansprüche sind ausgeschlossen | Nicht unter die Garantie fallen normale Abnutzung sowie die Folgen unsachgemässer Behandlung oder Beschädigung durch den Käufer oder Drittpersonen sowie Mängel, die auf äussere Umstände zurückzuführen sind | Die Garantieverpflichtung erlischt bei Reparaturen durch nicht MIGROS-autorisierte Servicestellen | Garantieschein oder Kaufnachweis (Kassabon, Rechnung) bitte sorgfältig aufbewahren | Bei Fehlen desselben wird jeder Garantieanspruch hinfällig.

MIGROS

Migros-Service

Reparatur- oder pflegebedürftige Geräte werden in jeder Verkaufsstelle entgegengenommen.

Zubehör und Ersatzteile können Sie auch einfach bestellen unter www.migros-service.ch

 **M-INFOLINE**
CH-0800 84 0848
www.migros.ch

Haben Sie weitere Fragen?
Die M-Infoline hilft Ihnen gerne weiter unter der Tel.-Nr.
0800 84 0848
Montag bis Freitag
08.00 - 18.00 Uhr;
Samstag 08.30 - 16.30 Uhr
www.migros.ch/kontakt

Garantie

MIGROS garantit, pour la durée de trois ans à partir de la date d'achat, le fonctionnement correct de l'objet acquis et son absence de défauts | MIGROS peut choisir la modalité d'exécution de la prestation de garantie entre la réparation gratuite, le remplacement par un produit équivalent ou le remboursement du prix payé | Toutes les autres prétentions sont exclues | La garantie n'inclut pas l'usure normale, ni les conséquences d'un traitement non approprié, ni l'endommagement par l'acheteur ou un tiers, ni les défauts dus à des circonstances extérieures | La garantie n'est valable que si les réparations ont exclusivement été effectuées par le service après-vente MIGROS ou par les services autorisés par MIGROS | Nous vous prions de bien vouloir conserver soigneusement le certificat de garantie ou le justificatif de l'achat (quittance, facture) | Sans celui-ci aucune réclamation ne sera admise.

Les articles nécessitant un service d'entretien ou une réparation sont repris à chaque point de vente.

Les accessoires et pièces de rechange peuvent être commandés facilement sur le site:
www.migros-service.ch

Vous avez des questions?
M-Infoline est là pour vous aider:
0800 84 0848
du lundi au vendredi de 8h à 18h,
samedi de 8h30 à 16h30
www.migros.ch/contact

Garanzia

La MIGROS si assume per tre anni, a partire dalla data d'acquisto, la garanzia per il funzionamento efficiente e l'assenza di difetti dell'oggetto in suo possesso | La MIGROS può scegliere se eseguire la prestazione di garanzia attraverso la riparazione gratuita, la sostituzione del prodotto con uno di uguale valore o il rimborso del prezzo d'acquisto dello stesso. Ogni altra pretesa è esclusa | Non sono compresi nella garanzia i guasti dovuti a normale usura, uso inadeguato o danni provocati dal proprietario o da terze persone, oppure derivanti da cause esterne | L'obbligo di garanzia è valido soltanto all'esplicita condizione, che si ricorra unicamente al servizio dopo vendita MIGROS o ai servizi autorizzati | Per favore conservi il certificato di garanzia oppure il giustificativo d'acquisto (scontrino, fattura) | Con la sua perdita si estingue ogni diritto di garanzia.

Gli articoli che necessitano un servizio manutenzione o una riparazione possono essere depositati in ogni punto vendita.

Gli accessori e i pezzi di ricambio possono essere facilmente ordinati su www.migros-service.ch

Avete altre domande? L'M-Infoline rimane volentieri a vostra disposizione per ulteriori informazioni:
0800 84 0848
dal lunedì al venerdì dalle 08.00 alle 18.00 e il sabato dalle 08.30 alle 16.30
www.migros.ch/contatto