

MIO★STAR



RACLETTE 4 & 4 CONNECT

2 Raclette-/Grillgeräte
2 Appareils à raclette/gril
2 Fornelli per raclette/grill

Gratulation!

Mit diesem Gerät haben Sie ein Qualitätsprodukt erworben, welches mit grösster Sorgfalt hergestellt wurde. Es wird Ihnen bei richtiger Pflege während Jahren gute Dienste erweisen. Vor der ersten Inbetriebnahme bitten wir Sie jedoch, die vorliegende Bedienungsanleitung

gut durchzulesen und vor allem die Sicherheitshinweise genau zu beachten.

Personen, die mit der Bedienungsanleitung nicht vertraut sind, dürfen das Gerät nicht benutzen.

Inhaltsverzeichnis

	Seite		Seite
Sicherheitshinweise	2	Reinigung	13
Hinweise zu dieser Anleitung	5	Aufbewahrung / Wartung	14
Auspacken	5	Störungen	14
Auf einen Blick	6	Entsorgung / Recycling	15
– Schnellstart	6	Technische Daten	15
Inbetriebnahme	8	Konformität	16
– Vor der ersten Inbetriebnahme	8		
– Verwendungszweck	8		
– Aufstellen	9		
– Anwendung als Raclettegerät	9		
– Anwendung als Grillgerät	10		
– Temperatur ändern	11		
– Anwendung in Serie (bis max. 2 Geräte)	11		
– Nach dem Essen	11		
Tipps	11		

Wussten Sie schon?

Unter www.migros-service.ch finden Sie eine grosse Auswahl an Zubehör und Ersatzteilen. Somit können Sie die Lebenszeit Ihres Gerätes deutlich verlängern.

Einfach die Produktbezeichnung oder Artikel-Nr. des Gerätes ins Suchfeld eingeben und das gewünschte Ersatzteil / Zubehör bestellen.

Sicherheitshinweise



Bitte lesen Sie diese Hinweise aufmerksam durch, bevor Sie Ihr Gerät an das Netz anschliessen. Sie enthalten wichtige Sicherheits- und Betriebshinweise.

- ⚠️ **WARNUNG!** Bitte alle Sicherheits- und anderen Hinweise vor Gebrauch durchlesen. Bei Nichtbeachtung besteht Stromschlag-, Brand- und/oder Verletzungsgefahr!
- Bedienungsanleitung vollständig durchlesen und für Nachbenutzer aufbewahren
- ⚠️ **WARNUNG! Geräte, Netzkabel/-stecker und Verbindungskabel niemals in Wasser oder andere Flüssigkeiten tauchen oder damit in Verbindung bringen. Werden die Geräte irrtümlicherweise nass, umgehend den Netzstecker ziehen. Stromschlaggefahr!** Hinweise zur «Reinigung und Wartung» auf Seite 13 und 14 lesen
- ⚠️ **VORSICHT!** Darauf achten, dass Kinder keine Gelegenheit erhalten, mit den Geräten zu spielen. Geräte an einem für Kinder unzugänglichen Ort aufbewahren
- Diese Geräte können von Kindern ab 8 Jahren und Personen mit eingeschränkten physischen, sensorischen oder geistigen Fähigkeiten oder ihrer Unerfahrenheit oder Un-

kenntnis benutzt werden, wenn sie beaufsichtigt oder bezüglich des sicheren Gebrauchs der Geräte unterwiesen wurden und die daraus resultierenden Gefahren verstanden haben. Kinder dürfen nicht mit den Geräten spielen. Reinigung und Benutzer-Wartung dürfen nicht durch Kinder durchgeführt werden, es sei denn, sie sind ab 8 Jahren und beaufsichtigt

- Kinder unter 8 Jahren von Geräten und Netzstecker/-kabeln fernhalten, wenn sie nicht unter ständiger Aufsicht stehen
- **Geräte ausser Reichweite von Kindern anwenden**
- Die Geräte dürfen nur an einer geerdeten Steckdose (230 V / 50/60 Hz) mit einer **Absicherung von 10 A betrieben** werden
- Den Netzstecker unbedingt ziehen:
 - vor jeder Umplatzierung der Geräte
 - bei Störungen während des Betriebs
 - nach jedem Gebrauch
 - vor jeder Reinigung oder Wartung
- **ACHTUNG!** Das Netzkabel darf nie über Ecken oder Kanten herunterhängen oder gar eingeklemmt werden. Netzkabel nicht über heisse Gegenstände legen oder hängen sowie vor Öl schützen

Sicherheitshinweise

- ⚠️ **VORSICHT!** Verlegen Sie das Netzkabel so, dass niemand darüber stolpern bzw. unbeabsichtigt daran ziehen kann
- Netzkabel regelmässig auf Beschädigungen untersuchen. Zur Vermeidung von Gefahren darf ein beschädigtes Netzkabel nur vom MIGROS-Service ersetzt werden
- ⚠️ **VORSICHT!** Netzstecker/-kabel und Geräte nicht mit feuchten oder nassen Händen berühren. Immer am Stecker und nicht am Kabel ziehen
- **ACHTUNG!** Geräte niemals am Netzkabel tragen oder ziehen
- Wir empfehlen, die Geräte über einen FI-Schutzschalter anzuschliessen. Im Zweifelsfalle fragen Sie eine Fachperson
- Geräte nicht verwenden bei:
 - Gerätestörung
 - beschädigtem Netzkabel
 - wenn die Geräte heruntergefallen sind oder wenn sonstige Beschädigungen vorliegen.In solchen Fällen die Geräte sofort durch den MIGROS-Service überprüfen und reparieren lassen
- Die Geräte sind nur für den Gebrauch im Haushalt bestimmt
- Nur in trockenen Räumen und nicht im Freien anwenden
- **ACHTUNG!** Geräte nicht mit Zeitschaltuhren («Timer»), geschalteten

- Steckdosenleisten, Verlängerungskabeln und Mehrfachsteckern etc. verwenden. Brandgefahr!
- Bei der Wahl des Anwendungsortes müssen folgende Punkte berücksichtigt werden:
 - Geräte auf eine trockene, stabile und ebene Standfläche und nicht direkt unter eine Steckdose stellen
 - Geräte auf eine wärmefeste Unterlage und nicht direkt auf lackierte Möbel stellen
 - Stellen Sie die Geräte nicht auf oder unter entflammbare, schmelzbare Vorrichtungen und Küchenvorbauten, oder in die Nähe von Vorhängen. Mindestabstand von 50 cm einhalten
 - Geräte nicht auf heisse Oberflächen oder in der Nähe von offenen Flammen abstellen. Mindestabstand von 50 cm einhalten
 - **ACHTUNG!** Geräte nicht abdecken
 - ⚠️ **WARNUNG!** Geräte nicht in Nähe von Wasser stellen (z.B. Spülbecken etc.). Stromschlaggefahr!
 - ⚠️ **WARNUNG! Geräte während des Betriebs nie verschieben/tragen. Verbrennungs- und Stromschlaggefahr!**
- Die Geräte dürfen nur unter Aufsicht bedient werden

Sicherheitshinweise

- ⚠️ **WARNUNG!** Während des Betriebs darf das Netzkabel nicht auf oder an den Geräten anliegen. Brand- und Kurzschlussgefahr!
- ⚠️ **VORSICHT! Während des Betriebs werden verschiedene Gehäuseteile und die gekochten Speisen sehr heiss. Nicht berühren! Verbrennungsgefahr!**
- Fetthaltiges Grillgut kann sich entzünden
- **ACHTUNG!** Geräte nicht zum Trocknen von Wäschestücken oder zum Auftauen von Lebensmitteln benutzen. Brandgefahr!
- Die Geräte sind nicht spritzwassergeschützt
- **ACHTUNG!** Niemals Brot mit den Geräten erwärmen/toasten. Brandgefahr!
- Nach der Zubereitung Geräte ausschalten und den **Netzstecker ziehen** (Geräte können nicht mit Temperaturregler ausgeschaltet werden)
- Geräte vor der Reinigung vollständig abkühlen lassen
- Geräte nur in trockenen Räumen und nicht im Freien aufbewahren
- Die Geräte sind ausschliesslich für diesen Zweck bestimmt und dürfen nur dafür verwendet werden
- ⚠️ **WARNUNG!** Verwenden Sie nur Original-Ersatzteile, den Original-Netzstecker und das Original-Verbindungskabel. Brand-, Stromschlag- und/oder Verletzungsgefahr!

Hinweise zu dieser Anleitung

Diese Bedienungsanleitung kann nicht jeden denkbaren Einsatz berücksichtigen. Für weitere Informationen oder bei Problemen, die in dieser Bedienungsanleitung nicht oder nicht ausführlich genug behandelt werden, wenden Sie sich an die M-Infoline (Telefonnummer auf der Rückseite dieser Anleitung).

Auspacken

- **Geräte und Zubehör aus der Verpackung nehmen**
- Bitte überprüfen Sie nach dem Auspacken, ob alle Teile vorhanden und unbeschädigt sind (siehe Abbildung nächste Seite)
- **Kontrollieren Sie, ob die Netzspannung** (230 V) mit der Gerätespannung übereinstimmt (siehe Leistungsschild des Gerätes)
- ⚠️ **WARNUNG! Vernichten Sie sämtliche Plastikbeutel**, denn diese könnten für Kinder zu einem gefährlichen Spielzeug werden! Erstickungsgefahr!
- Alle Kleber usw. entfernen und entsorgen
- Geräte nicht verwenden, wenn sie sichtlich beschädigt sind. In solchen Fällen den Migros-Service kontaktieren

Bewahren Sie diese Bedienungsanleitung sorgfältig auf und geben Sie diese allenfalls an Nachbenutzer weiter.

- Dekormaterial ist nicht im Lieferumfang enthalten

Tipp:

- Bewahren Sie die Verpackung für spätere Transporte auf (z.B. für Umzüge, Service usw.)

Benötigen Sie ein Zubehör oder Ersatzteil?

- Unter www.migros-service.ch können Sie zu diesem Gerät das passende Zubehör und Ersatzteil bestellen

Auf einen Blick

Schnellstart

1. Stabile Standfläche wählen und Mindestabstände einhalten
 2. Grillplatten auflegen (auf guten Sitz achten)
 3. Geräte mit Verbindungskabel verbinden (auf Unterseite)
 4. Temperaturregler im Gegenuhrzeigersinn ↶ bis zum Anschlag drehen
 5. Netzstecker einstecken (230 V)
 6. Temperaturregler im Uhrzeigersinn ↷ aufdrehen (die blaue Anzeige beginnt zu leuchten)
 7. Geräte ca. 10 Minuten vorheizen (ohne Pfännchen); bei der ersten Inbetriebnahme kann etwas Rauch austreten
- ⚠ VORSICHT! Geräte und Pfännchen werden sehr heiss! Verbrennungsgefahr!**

Auf einen Blick

Wussten Sie schon?

Unter www.migros-service.ch finden Sie eine grosse Auswahl an Zubehör und Ersatzteilen. Somit können Sie die Lebenszeit Ihres Gerätes deutlich verlängern. Einfach die Produktbezeichnung oder Artikel-Nr. des Gerätes ins Suchfeld eingeben und das gewünschte Ersatzteil / Zubehör bestellen.

Grillplatte (heiss!)

- Antihafbeschichtung: nicht mit harten/kratzenden Gegenständen berühren
- Gerät nie ohne Platte verwenden

Pfännchen (heiss!)

- Nur an Griff festhalten
- Antihafbeschichtung: nicht mit harten/kratzenden Gegenständen berühren

Pfännchenauflage (heiss!)

Pfännchenablage «Park»

- Pfännchen bei Essenspause hier ablegen

Temperaturregler mit blauer LED-Anzeige

- Leuchtet während Heizvorgang blau
- Nach Gebrauch im Gegenuhrzeigersinn ↶ bis zum Anschlag drehen
- **Netzstecker ziehen** (Gerät kann nicht mit Temperaturregler ausgeschaltet werden)

Gerätesteckdose (Unterseite bei beiden Geräten)

- Verbindungskabel mit dem anderen Gerät verbinden
- Sicherstellen, dass die Stecker **ganz** eingesteckt sind

Verbindungskabel

Netzkabel-/stecker

- Trocken halten



Inbetriebnahme



Vor der ersten Inbetriebnahme

WARNUNG! Bitte beachten Sie, dass unsachgemässer Umgang mit Strom tödlich sein kann. Bitte lesen Sie daher die Sicherheitshinweise ab Seite 2 und die nachfolgenden Sicherheitsmassnahmen:

- **Darauf achten, dass Kinder keine Gelegenheit erhalten, mit den Geräten zu spielen**
- **Geräte dürfen nicht von Kindern verwendet werden**
- **Geräte nur in trockenen Räumen und unter Aufsicht verwenden**
- **VORSICHT! Geräte während des Betriebs nicht verrücken. Verbrennungsgefahr!**
- **VORSICHT! Die Geräte haben während des Betriebs heisse Oberflächen! Verbrennungsgefahr!**
- **Die Reinigung darf nur nach Ziehen des Netzsteckers und nach kompletter Abkühlung erfolgen**

- **Vor dem ersten Gebrauch** die Zubehörteile mit warmem Wasser und etwas Spülmittel gründlich abwaschen. Die Geräte dürfen nur mit einem angefeuchteten Tuch abgewischt werden. Danach trocken reiben
- Wenn Sie die Geräte zum ersten Mal benutzen, ist möglicherweise die unsichtbare Schutzschicht auf den Grillplatten und in den Pfännchen noch vorhanden
- Grillplatten und Raclettepfännchen leicht einfetten und Pfännchen in die unteren Pfännchenablagen legen
- Geräte mindestens 10 Minuten auf maximaler Temperatur vorheizen (ohne Speisen), damit die aufgetragene Schutzschicht einbrennen kann
- **Hinweis:** Beim ersten Erwärmen kann etwas Rauch aus dem Geräteunterteil entweichen. Dies ist technisch bedingt und kein Grund zur Beunruhigung. Vorgang in gut belüftetem Raum durchführen
- **⚠ VORSICHT!** Die Gehäuse werden heiss! Nicht berühren. Verbrennungsgefahr!
- Nach diesem Aufheizprozess Geräte und Pfännchen vollständig auskühlen lassen und reinigen (siehe «Reinigung» Seite 13)

Inbetriebnahme



Verwendungszweck

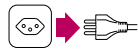
Die Geräte sind für den Einsatz im Haushalt ausgelegt und dürfen ausschliesslich zum Schmelzen von Raclettekäse und zum Grillieren verwendet werden. Eine andere Anwendung ist gefährlich und missbräuchlich.

Aufstellen

Bei der Wahl des Anwendungsortes müssen folgende Punkte berücksichtigt werden:

- **Netzstecker ziehen**
- Geräte auf eine trockene, stabile und ebene Standfläche und nicht direkt unter eine Steckdose stellen
- Ein hitzebeständiges Tuch (Baumwolle) unter der Gerätebasis verhindert Flecken auf dem Tisch
- Geräte nicht auf wärmeempfindliche Unterlagen (z.B. lackierte Möbel) stellen
- **ACHTUNG!** Stellen Sie die Geräte nicht auf oder unter entflammbare, schmelzbare Vorrichtungen und Küchenvorbauten oder in die Nähe von Vorhängen. Mindestabstand von 50 cm einhalten
- Geräte, Netzkabel und Verbindungskabel nicht auf heisse Oberflächen (Herdplatte etc.) oder in der Nähe von offenen Flammen abstellen. Mindestabstand von 50 cm einhalten
- Ausser Reichweite von Kindern anwenden
- Geräte nur in trockenen Räumen und nicht in unmittelbarer Nähe von Spülbecken verwenden
- **ACHTUNG!** Niemals Tücher, Kleidungsstücke oder Ähnliches über oder in die Nähe der Geräte legen. Brandgefahr!
- **ACHTUNG!** Niemals Brot mit den Geräten erwärmen/toasten. Brandgefahr!
- **⚠ VORSICHT!** Darauf achten, dass die Geräte beim Betrieb eine gute Standfestigkeit besitzen und niemand über das Netzkabel stolpern und die Geräte herunterreissen kann

Inbetriebnahme



Anwendung

Anwendung als Raclettegerät

- **Netzstecker ziehen**
- Grillplatte sorgfältig auflegen (auf guten Sitz achten)
- Temperaturregler im Gegenuhrzeigersinn ↻ bis zum Anschlag drehen
- Das Gerät ist durch Einstecken des Netzsteckers in die Steckdose (230 V) betriebsbereit
- Temperaturregler im Uhrzeigersinn ↻ bis zum Maximum drehen und Gerät ca. 10 Minuten vorheizen (ohne Pfännchen)
- Die blaue LED-Anzeige im Temperaturregler beginnt zu leuchten
- Eine ca. 5 mm dicke Raclette-Scheibe in Pfännchen legen und dieses auf die Pfännchenauflage schieben. Warten, bis der Käse geschmolzen ist
- Danach Pfännchen wieder herausnehmen und den Käse mit dem Spachtel vom Pfännchen auf den Teller geben
- Im unteren Bereich befindet sich die Pfännchenablage. Dort können heiße, leere Pfännchen «parkiert» werden, bis die nächste Käsescheibe geschmolzen werden soll

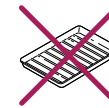
Hinweise:

- Gebrauchtes Pfännchen / Spachtel nie auf die Grillplatte legen – Lebensmittelreste brennen an
- ⚠ VORSICHT! Raclette-Pfännchen und der Käse sind sehr heiß! Pfännchen daher nur an den Kunststoffgriffen halten. Verbrennungsgefahr!

Tipp:

- Auf der Seite 12 finden Sie Tipps zum Raclette

Inbetriebnahme



Anwendung als Grillgerät

- **Netzstecker ziehen**
- Grillplatte sorgfältig auflegen (auf guten Sitz achten)
- Wenig Öl auf ein Küchenpapier geben und Grillplatte damit leicht einreiben; das Grillgut lässt sich so besser von der Platte lösen
- Temperaturregler im Gegenuhrzeigersinn ↻ bis zum Anschlag drehen
- Das Gerät ist durch Einstecken des Netzsteckers in die Steckdose (230 V) betriebsbereit
- Temperaturregler im Uhrzeigersinn ↻ bis zum Maximum drehen und Gerät ca. 10 Minuten vorheizen (ohne Pfännchen). Die blaue LED-Anzeige im Temperaturregler beginnt zu leuchten
- Grillgut auf Grillplatte legen, bis es gar ist. Danach das Grillgut von der Platte nehmen

Hinweise:

- ACHTUNG! Grillgut direkt auf Grillplatte legen. Kein Grillgeschirr oder Alufolie verwenden, da sonst die Gefahr von Hitzestau im Gerät besteht!
- ACHTUNG! Um Beschädigungen der Antihafbeschichtung zu vermeiden, niemals mit scharfen Gegenständen (Messer, Gabeln usw.) auf der Platte schneiden bzw. kratzen

Tipp:

- Auf der nächsten Seite finden Sie Tipps zum Grillieren

Temperatur ändern

- Die Temperatur kann mit dem Drehregler verändert werden:
 - ↻ : Drehen im Gegenuhrzeigersinn = tiefere Temperatur
 - ↻ : Drehen im Uhrzeigersinn = höhere Temperatur

Anwendung in Serie: Von vier auf acht Portionen erweitern

- Stecker des Verbindungskabels in Gerätesteckdosen stecken (auf Unterseite). Sicherstellen, dass die Stecker **ganz** eingesteckt sind
- Netzstecker in die Wandsteckdose stecken (230 V)
- Beide Temperaturregler im Uhrzeigersinn ↻ bis zum Maximum drehen und Geräte ca. 10 Minuten vorheizen (ohne Pfännchen)

Inbetriebnahme

Nach dem Essen

- Temperaturregler im Gegenuhrzeigersinn ↻ zudrehen
- **Geräte durch Ziehen des Netzsteckers ausschalten** und Geräte vollständig abkühlen lassen
- Die Geräte nach dem Abkühlen reinigen (s. «Reinigung»)

Wichtig!

- Die Geräte sind nur durch **Ziehen des Netzsteckers** komplett vom Netz getrennt!
- Geräte aus hygienischen Gründen nach jedem Gebrauch reinigen (siehe «Reinigung»)



Raclette-Tipps:

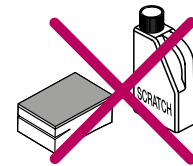
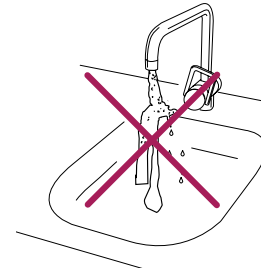
- Darauf achten, dass die Zutaten das Heizelement nicht berühren, da sie sonst verbrennen
- Käse erst nach dem Schmelzen würzen, da Gewürze bei hoher Hitze verbrennen und einen unangenehmen Rauch entwickeln
- Empfohlene Beilagen: Geschwellte Kartoffeln und frische Salate

Grill-Tipps:

- Mageres Fleisch vor dem Grillieren leicht einölen. Normalfettes Fleisch im eigenen Saft braten
- Die besten Resultate werden mit kleinen und zarten Fleischstückchen erreicht
- Um die Poren des Fleisches zu schliessen, muss es zuerst kurz angebraten werden
- Das Fleisch ist durchgebraten, wenn der austretende Saft die Farbe verliert
- Beim Grillieren von kaltem Fleisch wird viel Kondenswasser abgesondert und das Fleischinnere wird dadurch nicht genügend erhitzt. Darauf achten, dass das Fleisch vor dem Grillieren Zimmertemperatur hat
- Fleisch beim Wenden nicht einstechen, damit kein Saft verloren geht
- Gewürze und Marinaden werden beim Grillieren verbrannt und entwickeln Rauch. Es wird empfohlen, auf das Würzen oder Marinieren von rohem Fleisch zu verzichten und nach dem Grillieren Gewürz- und Barbecue-Saucen zu reichen
- Es können auch Gemüsestücke und Fisch grilliert werden
- Früchte eignen sich nicht zum Grillieren, da sie wegen der Fruchtsäure sofort ankleben und verbrennen



Reinigung



- Vor jeder Reinigung und nach jedem Gebrauch Temperaturregler im Gegenuhrzeigersinn ↻ bis zum Anschlag drehen und **Netzstecker ziehen**
- Geräte vollständig abkühlen lassen
- Verbindungskabel beidseitig ausziehen

- **Tipp:** Geräte nach jeder Benützung reinigen, damit keine Lebensmittelreste haften bleiben
- **⚠ WARNUNG! Geräte niemals ins Wasser oder andere Flüssigkeiten tauchen oder unter fließendem Wasser reinigen. Kurzschluss- und Stromschlaggefahr!**
- Fettrückstände nach jedem Gebrauch vollständig entfernen (schützt vor Rauch- und Geruchsemission bei der nächsten Anwendung)
- **ACHTUNG!** Keine scharfen, kratzenden Gegenstände oder ätzende Chemikalien verwenden, da sonst die Antihftbeschichtung der Grillplatten zerstört wird. Die Grillplatten dürfen bei defekter Antihftbeschichtung nicht mehr verwendet werden und müssen ersetzt werden
- Nach dem Gebrauch die noch warmen Platten mit Küchenpapier abwischen, um restliches Fett und Öl zu entfernen
- Anschliessend Grillplatten von Hand mit einem Spülmittel abwaschen
- Heizelemente nur mit einem feuchten Schwamm oder weichen Tuch reinigen. Heizelemente niemals mit Wasser oder anderen Flüssigkeiten in Berührung kommen lassen
- Die Zubehörteile (Pfännchen und Spachtel) mit einem Spülmittel von Hand reinigen.
ACHTUNG! Pfännchen nicht in Geschirrspüler geben (Beschichtung nimmt Schaden)
- Stark verschmutzte Pfännchen zuerst für ca. 30 Minuten in kaltem Wasser einweichen lassen

Aufbewahrung / Wartung



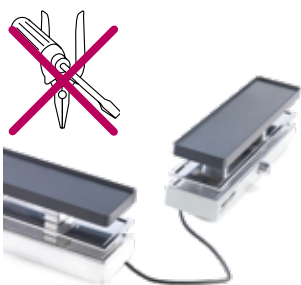
Aufbewahrung

- Bei Nichtgebrauch die Geräte ausschalten und den **Netzstecker ziehen**
- Geräte vollständig auskühlen lassen
- Verbindungskabel beidseitig ziehen
- **ACHTUNG! Netzkabel und Verbindungskabel niemals um die Geräte wickeln**
- Bewahren Sie die Geräte an einem trockenen, staubfreien und für Kinder unzugänglichen Ort auf. Werden die Geräte längere Zeit nicht benützt, sollten sie vor übermässigem Staub, Schmutz oder Feuchtigkeit geschützt werden. Wir empfehlen Ihnen, die Geräte in der Original-Verpackung aufzubewahren

Wartung

- Ausser einer gelegentlichen Funktionskontrolle, benötigen die Geräte keinerlei weitere Wartung
- Zubehör und Ersatzteile können Sie auch einfach unter: **www.migros-service.ch** bestellen

Störungen



- **⚠ VORSICHT!** Reparaturen an den Geräten dürfen nur durch den MIGROS-Service durchgeführt werden. Durch nicht fachgerechte Reparaturen können Gefahren für den Benutzer entstehen
- Bei unfachgerechten Reparaturen kann keine Haftung für eventuelle Schäden übernommen werden. In diesem Fall erlischt auch der Garantieanspruch
- **WICHTIG!** Bei Störungen, defekten Geräten oder Verdacht auf Defekt oder nach einem Sturz **sofort Netzstecker ziehen**



Entsorgung / Recycling



Dieses Produkt darf nicht mit Ihrem anderen Hausmüll entsorgt werden. Als Konsumentin und Konsument sind Sie dazu verpflichtet, alle Elektro- und Elektronikaltgeräte für die fachgerechte Entsorgung dieses gefährlichen Abfalls zurückzugeben. Händler, Hersteller und Importeure wiederum sind verpflichtet, ausgediente Elektro- und Elektronikaltgeräte, die sie im Sortiment führen, kostenlos zurückzunehmen. Das Sammeln und Wiederverwerten von Elektro- und Elektronikaltgeräten schon die natürlichen Ressourcen. Ausserdem werden Gesundheit und Umwelt durch das Recycling von Elektro- und Elektronikaltgeräten geschützt. Weitere Informationen über Sammelstellen sowie die Entsorgung und Wiederverwertung von Elektro- und Elektronikaltgeräten erfahren Sie beim Bundesamt für Umwelt (BAFU), bei Ihrem örtlichen Entsorger, dem Fachhändler, wo Sie dieses Gerät gekauft haben, oder beim Hersteller des Geräts.

Technische Daten

Nennspannung	230 Volt / 50/60 Hz	
Nennleistung	1800 Watt; total 2 Geräte	
Abmessungen (ohne Pfännchen)	je. ca. 455 x 143 x 130 mm (B x H x T)	
Länge Netzkabel	ca. 1.40 m	
Länge Verbindungskabel	ca. 0.45 m	
Gewicht (ohne Pfännchen)	je ca. 2.55 kg	
Materialien	- Grillplatte	Aluguss
	- Gehäuse	Aluminium / Chromstahl
	- Pfännchen, Spachtel	Aluminiumguss / Kunststoff
Funkentstört	Nach EU-Norm	
Zulassung	CE	
M-Garantie	3 Jahre	

Konformität CE

Das Produkt entspricht den Bestimmungen der nachfolgenden Richtlinien. Die Konformität wird durch Übereinstimmung der aufgeführten Normen gewährleistet.

2014/35/EU	Niederspannungsrichtlinie (LVD)
2014/30/EU	Elektromagnetische Verträglichkeit (EMC)
2015/863/EU	Beschränkung (der Verwendung bestimmter) gefährlicher Stoffe in Elektro- und Elektronikgeräten (RoHS)
(EG) Nr. 1275/2008	Ökodesign-Anforderungen an den Stromverbrauch elektrischer und elektronischer Haushalts- und Bürogeräte im Bereitschafts- und im Aus-Zustand
LVD	EN 60335-1 / EN 60335-2-9 / EN 62233
EMC	EN 55014-1 / EN 55014-2 / EN 61000-3-2 / EN 61000-3-3

Vertrieb/Distribution/Distribuzione:
Migros-Genossenschafts-Bund, CH-8031 Zürich

MIGROS

Mio Star 2 Appareils à raclette/gril RACLETTE 4 & 4 CONNECT

Félicitations!

En achetant cet appareil, vous venez d'acquérir un appareil de qualité, fabriqué avec soin. Bien entretenu, cet appareil vous rendra de grands services pendant de nombreuses années. Veuillez lire attentivement ce mode d'emploi avant la première utilisation et bien respecter les consignes de sécurité.

Les personnes qui n'ont pas pris connaissance du mode d'emploi ne sont pas autorisées à utiliser l'appareil.

Sommaire

	Page		Page
Consignes de sécurité	18	Nettoyage	29
A propos de ce mode d'emploi	21	Rangement / Entretien	30
Déballage	21	Problèmes	30
Éléments de l'appareil et de commande	22	Élimination / Recyclage	31
Mise en marche	23	Données techniques	31
- Avant la 1ère utilisation	23	Conformité	32
- Usage conforme	23		
- Mise en place	24		
- Fonction raclette	26		
- Fonction gril	27		
- Modifier la température	28		
- Utilisation en série (jusqu'à max. 2 appareils)	29		
- Après l'utilisation	28		
Conseils	29		

Le saviez-vous?

Sur le site www.migros-service.ch, vous trouverez une large gamme d'accessoires et de pièces de rechange, ce qui vous permettra d'augmenter considérablement la durée de vie de votre appareil.

Pour commander et recevoir l'accessoire ou la pièce de rechange nécessaire, il suffit de taper dans la barre de recherche le nom du produit ou le numéro de l'article.

Garantie

Die MIGROS übernimmt während drei Jahren seit Kaufabschluss die Garantie für Mängelfreiheit und Funktionsfähigkeit des von Ihnen erworbenen Gegenstandes. Die MIGROS kann die Garantieleistung wahlweise durch kostenlose Reparatur, gleichwertigen Ersatz oder durch Rückerstattung des Kaufpreises erbringen. Weitere Ansprüche sind ausgeschlossen. Nicht unter die Garantie fallen normale Abnutzung sowie die Folgen unsachgemässer Behandlung oder Beschädigung durch den Käufer oder Drittpersonen sowie Mängel, die auf äussere Umstände zurückzuführen sind. Die Garantieverpflichtung erlischt bei Reparaturen durch nicht MIGROS-autorisierte Servicestellen. I Garantieschein oder Kaufnachweis (Kassabon, Rechnung) bitte sorgfältig aufbewahren. I Bei Fehlen desselben wird jeder Garantieanspruch hinfällig.

MIGROS

Migros-Service

Reparatur- oder pflegebedürftige Geräte werden in jeder Verkaufsstelle entgegengenommen.

Zubehör und Ersatzteile können Sie auch einfach bestellen unter www.migros-service.ch

 **M-INFOLINE**
CH-0800 84 0848
www.migros.ch

Haben Sie weitere Fragen?
Die M-Infoline hilft Ihnen gerne weiter unter der Tel.-Nr.
0800 84 0848:
Montag bis Freitag 08.00 – 18.00 Uhr;
Samstag 08.30 – 16.30 Uhr
www.migros.ch/kontakt

Garantie

MIGROS garantit, pour la durée de trois ans à partir de la date d'achat, le fonctionnement correct de l'objet acquis et son absence de défauts. I MIGROS peut choisir la modalité d'exécution de la prestation de garantie entre la réparation gratuite, le remplacement par un produit équivalent ou le remboursement du prix payé. I Toutes les autres prétentions sont exclues. I La garantie n'inclut pas l'usure normale, ni les conséquences d'un traitement non approprié, ni l'endommagement par l'acheteur ou un tiers, ni les défauts dus à des circonstances extérieures. I La garantie n'est valable que si les réparations ont exclusivement été effectuées par le service après-vente MIGROS ou par les services autorisés par MIGROS. I Nous vous prions de bien vouloir conserver soigneusement le certificat de garantie ou le justificatif de l'achat (quittance, facture). I Sans celui-ci aucune réclamation ne sera admise.

Les articles nécessitant un service d'entretien ou une réparation sont repris à chaque point de vente.

Les accessoires et pièces de rechange peuvent être commandés facilement sur le site:
www.migros-service.ch

Vous avez des questions?
M-Infoline est là pour vous aider:
0800 84 0848
du lundi au vendredi de 8h à 18h,
samedi de 8h30 à 16h30
www.migros.ch/contact

Garanzia

La MIGROS si assume per tre anni, a partire dalla data d'acquisto, la garanzia per il funzionamento efficiente e l'assenza di difetti dell'oggetto in suo possesso. I La MIGROS può scegliere se eseguire la prestazione di garanzia attraverso la riparazione gratuita, la sostituzione del prodotto con uno di uguale valore o il rimborso del prezzo d'acquisto dello stesso. Ogni altra pretesa è esclusa. I Non sono compresi nella garanzia i guasti dovuti a normale usura, uso inadeguato o danni provocati dal proprietario o da terze persone, oppure derivanti da cause esterne. I L'obbligo di garanzia è valido soltanto all'esplicita condizione, che si ricorra unicamente al servizio dopo vendita MIGROS o ai servizi autorizzati. I Per favore conservi il certificato di garanzia oppure il giustificativo d'acquisto (scontrino, fattura). I Con la sua perdita si estingue ogni diritto di garanzia.

Gli articoli che necessitano un servizio manutenzione o una riparazione possono essere depositati in ogni punto vendita.

Gli accessori e i pezzi di ricambio possono essere facilmente ordinati su **www.migros-service.ch**

Avete altre domande? L'M-Infoline rimane volentieri a vostra disposizione per ulteriori informazioni:
0800 84 0848
dal lunedì al venerdì dalle 08.00 alle 18.00 e il sabato dalle 08.30 alle 16.30
www.migros.ch/contacto