

# MIO★STAR



## POP CORN MAKER

Popcorn Maschine | Machine à popcorn  
Macchina da pop corn

## Mio Star POP CORN MAKER

---

### Gratulation!

Mit diesem Gerät haben Sie ein Qualitätsprodukt erworben, welches mit grösster Sorgfalt hergestellt wurde. Es wird Ihnen bei richtiger Pflege während Jahren gute Dienste erweisen. Vor der ersten Inbetriebnahme bitten wir Sie jedoch, die vorliegende Bedienungsanleitung

gut durchzulesen und vor allem die Sicherheitshinweise genau zu beachten.

**Personen, die mit der Bedienungsanleitung nicht vertraut sind, dürfen das Gerät nicht benutzen.**

### Inhaltsverzeichnis

---

	Seite		Seite
<b>Sicherheitshinweise</b>	<b>2</b>	<b>Reinigung</b>	<b>10</b>
<b>Hinweise zu dieser Anleitung</b>	<b>4</b>	<b>Störungen</b>	<b>10</b>
<b>Auspacken</b>	<b>4</b>	– Benötigen Sie ein Zubehör oder Ersatzteil?	10
– Vor der ersten Inbetriebnahme	5	<b>Aufbewahrung / Wartung</b>	<b>11</b>
– Verwendungszweck	5	<b>Entsorgung / Recycling</b>	<b>11</b>
<b>Auf einen Blick</b>	<b>6</b>	<b>Technische Daten</b>	<b>12</b>
– Aufstellen	7	<b>Konformität CE</b>	<b>12</b>
– Popcorn zubereiten	8		
– Nach der Zubereitung	9		

### Wussten Sie schon?

Unter [www.migros-service.ch](http://www.migros-service.ch) finden Sie eine grosse Auswahl an Zubehör und Ersatzteilen. Somit können Sie die Lebenszeit Ihres Gerätes deutlich verlängern.

Einfach die Produktbezeichnung oder Artikel-Nr. des Gerätes ins Suchfeld eingeben und das gewünschte Ersatzteil / Zubehör bestellen.

## Sicherheitshinweise



Bitte lesen Sie diese Hinweise aufmerksam durch, bevor Sie Ihr Gerät an das Netz anschliessen. Sie enthalten wichtige Sicherheits- und Betriebshinweise.

Geben Sie das Gerät nur zusammen mit dieser Bedienungsanleitung an eine dritte Person.

- ⚠️ WARNUNG! Bei Nichtbeachtung besteht Stromschlag-, Brand- und/oder Verletzungsgefahr!
- Bitte alle Sicherheits- und anderen Hinweise aufbewahren.
- Stellen Sie vor dem Anschluss an das Stromnetz sicher, dass Netzspannung und Stromart mit den Angaben auf dem Typenschild am Gerät übereinstimmen.
- Das Gerät darf nur an einer geerdeten Steckdose (220-240 V / 50/60 Hz) mit einer Absicherung 10 A betrieben werden.
- ⚠️ WARNUNG! Zum Schutz vor elektrischen Schlägen, Gerät, Netzkabel oder Netzstecker niemals in Wasser oder andere Flüssigkeiten tauchen oder damit in Berührung bringen. Kurzschlussgefahr!
- ⚠️ WARNUNG! Niemals Wasser oder andere Flüssigkeiten in das Geräteinnere leeren. Stromschlaggefahr!
- ⚠️ VORSICHT! Dieses Gerät ist kein Spielzeug für Kinder! Bitte halten Sie Kinder fern und beaufsichtigen Sie sie.

- Personen, einschliesslich Kinder, die aufgrund ihrer physischen, sensorischen oder geistigen Fähigkeiten oder ihrer Unerfahrenheit oder Unkenntnis nicht in der Lage sind, das Gerät sicher zu benutzen, dürfen das Gerät nicht ohne Aufsicht oder Anweisung durch eine verantwortliche Person benutzen.
- Netzstecker unbedingt ziehen:
  - nach jedem Gebrauch
  - vor dem Einsetzen/Abnehmen des Behälters
  - bei Störungen während des Betriebs
  - beim Umplatzieren/Transportieren
  - vor dem Reinigen
  - vor dem Aufbewahren
- Gerät nur unter Aufsicht verwenden.
- Gerät nur auf einer ebenen, trockenen, stabilen und wärmefesten Standfläche und nicht im Freien anwenden. Nicht auf oder unter entflammbare, schmelzbare Vorrichtungen und Küchenvorbauten oder in der Nähe von Vorhängen platzieren.
- Nach Gebrauch, vor jeder Reinigung und vor dem Verräumen Netzstecker ziehen und Gerät komplett abkühlen lassen.
- Stecker niemals mit nassen Händen oder am Netzkabel aus der Steckdose ziehen.

## Sicherheitshinweise

- Gerät nicht verwenden bei Gerätestörung, beschädigtem Netzkabel, nach einem Sturz oder wenn Beschädigungen vorliegen. In solchen Fällen das Gerät sofort durch den MIGROS-Service überprüfen und reparieren lassen. ⚠️ WARNUNG! Nie versuchen, das Gerät selber zu reparieren.
- Netzkabel regelmässig auf Beschädigungen untersuchen. Beschädigte Netzkabel sofort durch MIGROS-Service ersetzen lassen.
- ACHTUNG! Netzkabel nicht über Kanten, Ecken von Tischen herunterhängen lassen oder ziehen. Gerät und Netzkabel nicht auf heisse oder nasse Oberflächen stellen/legen, wie z.B. Herdplatten, Öfen, Mikrowellengeräte, offenen Flammen.
- **ACHTUNG! Niemals Öl, Backfett, Butter, Margarine, Salz oder Zucker in das Gerät einfüllen. Brandgefahr und Geräteschaden!**
- Bevor eine zweite Portion zubereitet wird, Gerät **mind. 10 Minuten abkühlen** lassen.
- Während des Betriebs Löffelstiel nach rechts bzw. aussen richten.
- Während Betrieb darauf achten, dass nach oben ausreichend Platz für eine gute Luftzirkulation vorhanden ist. Das Gerät darf keine Vorhänge, Tapeten, Kleider, Tischtücher oder andere entflammbare Materialien berühren. Sicherheitsabstand von min. 50 cm einhalten.
- ACHTUNG! Gerät nicht auf oder unter wärmeempfindliche und lackierte Oberflächen stellen.
- ⚠️ WARNUNG! Während des Betriebs niemals mit Fingern oder Gegenständen in Gerät greifen oder dieses gar öffnen. Stromschlag-/Verbrennungs-/Brandgefahr!
- ACHTUNG! Gerät nicht mit Zeitschaltuhren («Timer»), geschalteten Steckdosenleisten, Verlängerungskabeln und Mehrfachsteckern etc. verwenden. Brandgefahr!
- Das Gerät ist ausschliesslich für den Gebrauch im Haushalt und nicht für den kommerziellen oder industriellen Gebrauch bestimmt.
- Nur Original-Ersatzteile verwenden.
- Für Schäden, die durch Nichtbeachten dieser Bedienungsanleitung entstehen, wird jegliche Haftung abgelehnt.
- Wir empfehlen das Gerät über einen FI-Schutzschalter anzuschliessen. Im Zweifelsfalle fragen Sie eine Fachperson.

## Hinweise zu dieser Anleitung

Diese Bedienungsanleitung kann nicht jeden denkbaren Einsatz berücksichtigen. Für weitere Informationen oder bei Problemen, die in dieser Bedienungsanleitung nicht oder nicht ausführlich genug behandelt werden, wenden Sie sich an die M-Infoline (Telefonnummer auf der Rückseite dieser Anleitung).

## Auspacken

- **Gerät und Zubehör aus der Verpackung nehmen**
- Bitte überprüfen Sie nach dem Auspacken, ob alle Teile vorhanden sind (siehe Abbildung auf Seite 6)
- **Kontrollieren Sie, ob die Netzspannung** (220-240 V) mit der Gerätespannung übereinstimmt (siehe Leistungsschild des Gerätes)
- **Alle Kleber usw. entfernen und entsorgen**
- **⚠️ WARNUNG! Vernichten Sie sämtliche Plastikbeutel**, denn diese könnten für Kinder zu einem gefährlichen Spielzeug werden! Erstickungsgefahr!

**Bewahren Sie diese Bedienungsanleitung sorgfältig auf und geben Sie diese allenfalls an Nachbenutzer weiter.**

### Tipp:

- Bewahren Sie die Verpackung für spätere Transporte auf (z.B. für Umzüge, Service usw.)

### Benötigen Sie ein Zubehör oder Ersatzteil?

- Unter [www.migros-service.ch](http://www.migros-service.ch) können Sie zu diesem Gerät das passende Zubehör und Ersatzteil bestellen

Dekomaterial ist nicht im Lieferumfang enthalten.

## Inbetriebnahme



### Vor der ersten Inbetriebnahme

**WARNUNG!** Bitte beachten Sie, dass unsachgemässer Umgang mit Strom tödlich sein kann. Bitte lesen Sie daher die Sicherheitshinweise ab Seite 2 und die nachfolgenden Sicherheitsmassnahmen:

- **Darauf achten, dass Kinder keine Gelegenheit erhalten, mit dem Gerät zu spielen**
- **ACHTUNG!** Keine Gegenstände auf das Gerät stellen. Brandgefahr!
- **ACHTUNG!** Gerät nicht abdecken. Luftauslassöffnungen immer freihalten. Brandgefahr!
- **VORSICHT!** Während des Betriebs Gerät niemals verrücken. Verbrennungsgefahr!
- **VORSICHT!** Gehäuseteile werden während des Betriebs sehr heiss. Nicht berühren! Verbrennungsgefahr!
- **Gerät nur in trockenen Räumen anwenden**
- **Die Reinigung darf nur nach Ziehen des Netzsteckers und nach kompletter Abkühlung erfolgen**

**Vor dem ersten Gebrauch** Popcorn-Behälter und Messlöffel mit warmem Wasser und etwas Spülmittel reinigen und gut abtrocknen.

Gerät inkl. Heizplatte mit einem leicht feuchten Tuch abwischen und dann trocken reiben.

**Hinweis:** Bei der ersten Inbetriebnahme kann etwas Rauch aus dem Geräteunterteil entweichen. Dies ist technisch bedingt und kein Grund zur Beunruhigung. In diesem Fall für ausreichende Lüftung des Raumes sorgen.

### Verwendungszweck

Das Gerät ist für den Einsatz im Haushalt ausgelegt und darf ausschliesslich zur Zubereitung von Popcorn, ohne Fett und Öl, verwendet werden.

Eine andere Anwendung ist gefährlich und missbräuchlich.





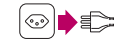
## Auf einen Blick



### Benötigen Sie ein Zubehör oder Ersatzteil?

Unter [www.migros-service.ch](http://www.migros-service.ch) können Sie zu diesem Gerät das passende Zubehör und Ersatzteil bestellen.

## Inbetriebnahme

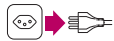


### Aufstellen

Bei der Wahl des Anwendungsortes müssen folgende Punkte berücksichtigt werden:

- **Netzstecker ziehen**
- Gerät auf einer trockenen, stabilen, ebenen und hitzebeständigen Standfläche und nicht direkt unter einer Steckdose anwenden
- Stellen Sie das Gerät nicht auf oder unter entflammare, schmelzbare Vorrichtungen und Küchenvorbauten (diese können durch Wärmeaustritt Schaden nehmen)
- Gerät und Netzkabel nicht auf heisse Oberflächen (Herdplatte etc.) oder in der Nähe von offenen Flammen abstellen. Mindestabstand von 50 cm einhalten
- ⚠ WARNUNG! Darauf achten, dass das Gerät und das Netzkabel nicht mit Wasser/Flüssigkeiten in Berührung gelangen. Stromschlaggefahr!
- Nur in trockenen Räumen und ohne Verlängerungskabel verwenden
- ACHTUNG! Gerät nicht mit Zeitschaltuhren («Timer»), geschalteten Steckdosenleisten und Mehrfachsteckern etc. verwenden. Brandgefahr!
- ⚠ VORSICHT! Darauf achten, dass Netzkabel nicht zur Stolperfalle wird!
- Gerät ausser Reichweite von Kindern anwenden
- Gerät nicht abdecken

## Inbetriebnahme



Behälter gerade einschieben

### Popcorn zubereiten

- **Netzstecker ziehen**
- Popcorn-Behälter gerade einschieben, bis er einschnappt
- **ACHTUNG!** Vor jedem Einfüllen Heizplatte im Geräteinnern auf Fremdkörper (z.B. nicht aufgesprungene Körner) überprüfen und entfernen. Geräteschaden!



Maiskörner einfüllen

- Messlöffel auf runde Öffnung setzen (mit Löffelstiel nach innen/links gerichtet)
- Mit Popcorn-Mais befüllen (max. 60 g).  
**ACHTUNG!** Löffel/Gerät nicht überfüllen



- Maiskörner durch vorsichtiges Schwenken des Messlöffels in das Geräteinnere/auf Heizplatte kippen. Darauf achten, dass keine Maiskörner direkt in den grossen Behälter gelangen

- Der Messlöffel dient als Deckel.  
**Wichtig:** Daher Messlöffel bei jeder Anwendung aufgesetzt lassen, damit keine Popcorns austreten. Löffelstiel nach aussen/rechts richten

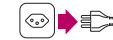


- **Netzstecker einstecken** (220-240 V)



- **Ein-/Ausschalter drücken «I»**, um das Heissluftgebläse im Innern zu starten

## Inbetriebnahme



Behälter nach aussen ziehen und abnehmen

- Nach ca. 1 Minute beginnen erste Maiskörner aufzuspringen.  
**Hinweis:** Die Dauer der Zubereitung variiert je nach Grösse und Frische der Maiskörner (siehe Haltbarkeitsdatum auf Packung) oder Lagerung (trocken und bei Raumtemperatur aufbewahren)
- Das Popcorn fällt von der Heizplatte direkt in den Behälter
- Sobald alle Maiskörner aufgesprungen sind, Gerät ausschalten (Schalter auf «O»)
- **Netzstecker ziehen**

### Popcorn und Gerät abkühlen lassen

- Behälter vorsichtig aus dem Gerät ziehen und das Popcorn in eine Schüssel geben

### ACHTUNG!

- **Niemals Öl, Backfett, Butter, Margarine, Salz oder Zucker in das Gerät einfüllen. Brandgefahr und Geräteschaden!**
- Das Gerät ist mit einem Überhitzungsschutz ausgestattet, der das Gerät automatisch ausschaltet. Falls die Schutzvorrichtung angesprochen hat, **Netzstecker ziehen** und Gerät 15 bis 20 Minuten abkühlen lassen

### Tipps / Hinweise:

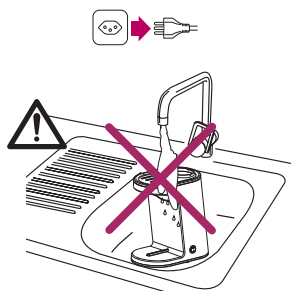
- Nach Belieben mit Zucker, Salz, Gewürzmischung oder Kakao-pulver bestreuen und geniessen
- Zubereitung überwachen
- **Bevor eine zweite Portion Popcorn zubereitet wird, Gerät mind. 10 Minuten abkühlen lassen**



### Nach der Zubereitung

- Ein-/Ausschalter drücken «O» und Gerät ausschalten
- **Netzstecker ziehen**
- Gerät vollständig abkühlen lassen
- Gerät und Behälter aus hygienischen Gründen nach jedem Gebrauch reinigen (siehe «Reinigung»)

## Reinigung



- Vor jeder Reinigung des Gerätes den Netzstecker ziehen und Gerät komplett abkühlen lassen
- ⚠ **VORSICHT!** Verschiedene Teile des Gerätes sind nach der Anwendung sehr heiss. Verbrennungs- und Verbrühungsgefahr!
- ⚠ **WARNUNG!** Gerät und Netzkabel niemals ins Wasser oder andere Flüssigkeiten tauchen oder unter fließendem Wasser reinigen. Kurzschluss- und Stromschlaggefahr!
- Gehäuse mit einem weichen, leicht feuchten Reinigungstuch oder einem nichtkratzenden weichen Schwamm reinigen und gut abtrocknen
- **ACHTUNG!** Keine scheuernden Reinigungs- oder Reinigungshilfsmittel verwenden
- ⚠ **WARNUNG!** Vermeiden Sie die Benetzung der Schaltflächen und anderer elektrischer Teile
- Darauf achten, dass z.B. nicht aufgeplatzte Körner aus dem Geräteinnern entfernt werden
- Behälter und Messlöffel mit warmem Wasser und etwas Spülmittel reinigen. Anschliessend gut abtrocknen.  
**Hinweis:** Teile nicht in den Geschirrspüler geben!



## Störungen



- ⚠ **VORSICHT!** Reparaturen am Gerät dürfen nur durch den MIGROS-Service durchgeführt werden. Durch nicht fachgerechte Reparaturen können Gefahren für den Benutzer entstehen
- Bei nicht fachgerechten Reparaturen kann keine Haftung für eventuelle Schäden übernommen werden. In diesem Fall erlischt auch der Garantieanspruch

### Benötigen Sie ein Zubehör oder Ersatzteil?

Unter [www.migros-service.ch](http://www.migros-service.ch) können Sie zu diesem Gerät das passende Zubehör und Ersatzteil bestellen.

## Aufbewahrung / Wartung



### Aufbewahrung

- Bei Nichtgebrauch Gerät ausschalten und den Netzstecker ziehen
- Gerät komplett abkühlen lassen
- Bewahren Sie das Gerät an einem trockenen, staubfreien und für Kinder unzugänglichen Ort auf. Wird das Gerät längere Zeit nicht benützt, sollte es vor übermässigem Staub, Schmutz oder Feuchtigkeit geschützt werden. Wir empfehlen Ihnen, das Gerät in der Verpackung aufzubewahren

### Wartung

- Ausser einer gelegentlichen Funktionskontrolle, benötigt das Gerät keinerlei weitere Wartung. Regelmässig Netzkabel und -stecker auf Beschädigungen kontrollieren
- **Wichtig:** Bei Störungen, defektem Gerät oder Verdacht auf Defekt nach einem Sturz sofort Netzstecker ziehen
- Zubehör- und Ersatzteile können Sie auch einfach unter [www.migros-service.ch](http://www.migros-service.ch) bestellen

## Entsorgung / Recycling



Dieses Produkt darf nicht mit Ihrem anderen Hausmüll entsorgt werden. Als Konsumentin und Konsument sind Sie dazu verpflichtet, alle Elektro- und Elektronikaltgeräte für die fachgerechte Entsorgung dieses gefährlichen Abfalls zurückzugeben. Händler, Hersteller und Importeure wiederum sind verpflichtet, ausgediente Elektro- und Elektronikaltgeräte, die sie im Sortiment führen, kostenlos zurückzunehmen. Das Sammeln und Wiederverwerten von Elektro- und Elektronikaltgeräten schont die natürlichen Ressourcen.

Ausserdem werden Gesundheit und Umwelt durch das Recycling von Elektro- und Elektronikaltgeräten geschützt. Weitere Informationen über Sammelstellen sowie die Entsorgung und Wiederverwertung von Elektro- und Elektronikaltgeräten erfahren Sie beim Bundesamt für Umwelt (BAFU), bei Ihrem örtlichen Entsorger, dem Fachhändler, wo Sie dieses Gerät gekauft haben, oder beim Hersteller des Geräts.

## Technische Daten

Nennspannung		220-240 Volt ~ 50/60 Hz
Nennleistung		1200 Watt
Masse	Höhe: ca. Breite / Tiefe ca.	260 mm 260 / 140 mm
Länge Netzkabel		ca. 75 cm
Gewicht	Grundgerät mit Behälter	ca. 1260 g
Materialien	- Grundgerät (Gehäuse) - Behälter und Messlöffel	Kunststoff/Metall Kunststoff
Funktentstört		Nach EU-Norm
Zulassung		CE
M-Garantie		3 Jahre

Im Interesse der technischen Weiterentwicklung sind Konstruktions- oder Ausführungsänderungen am Gerät vorbehalten.

## Konformität CE

Das Produkt entspricht den Bestimmungen der nachfolgenden Richtlinien. Die Konformität wird durch Übereinstimmung der aufgeführten Normen gewährleistet.

<b>2014/35/EU</b>	Niederspannungsrichtlinie (LVD)
<b>2014/30/EU</b>	Elektromagnetische Verträglichkeit (EMC)
<b>2015/863 EU</b>	Beschränkung (der Verwendung bestimmter) gefährlicher Stoffe in Elektro- und Elektronikgeräten (RoHS)
<b>(EG) Nr. 1275/2008</b>	Okodesign-Anforderungen an den Stromverbrauch elektrischer und elektronischer Haushalts- und Bürogeräte im Bereitschafts- und im Aus-Zustand
<b>LVD</b>	EN 60335-1 EN 60335-2-9 EN 62233
<b>EMC</b>	EN 55014-1 EN 55014-2 EN 61000-3-2 EN 61000-3-3

Vertrieb/Distribution/Distribuzione:  
Migros-Genossenschafts-Bund, CH-8031 Zürich

## Mio Star POP CORN MAKER

### Félicitations!

En achetant cet appareil, vous venez d'acquérir un appareil de qualité, fabriqué avec soin. Bien entretenu, cet appareil vous rendra de grands services pendant de nombreuses années. Veuillez lire attentivement ce mode d'emploi

avant la première utilisation et bien respecter les consignes de sécurité.

**Les personnes qui n'ont pas pris connaissance du mode d'emploi ne sont pas autorisées à utiliser l'appareil.**

### Sommaire

	Page		Page
<b>Consignes de sécurité</b>	<b>14</b>	<b>Nettoyage</b>	<b>22</b>
<b>A propos de ce mode d'emploi</b>	<b>16</b>	<b>Problèmes</b>	<b>22</b>
<b>Déballage</b>	<b>16</b>	- Besoin d'un accessoire ou d'une pièce de rechange?	22
- Avant la première mise en service	17	<b>Rangement / Entretien</b>	<b>23</b>
- Utilisation	17	<b>Elimination / Recyclage</b>	<b>23</b>
<b>En un coup d'oeil</b>	<b>18</b>	<b>Données techniques</b>	<b>24</b>
- Mise en place	19	<b>Conformité CE</b>	<b>24</b>
- Préparation du popcorn	20		
- Après utilisation	21		

### Le saviez-vous?

Sur le site [www.migros-service.ch](http://www.migros-service.ch), vous trouverez une large gamme d'accessoires et de pièces de rechange, ce qui vous permettra d'augmenter considérablement la durée de vie de votre appareil.

Pour commander et recevoir l'accessoire ou la pièce de rechange nécessaire, il suffit de taper dans la barre de recherche le nom du produit ou le numéro de l'article.



## Consignes de sécurité



Avant de brancher l'appareil au courant électrique veuillez lire attentivement ce mode d'emploi qui contient des consignes de sécurité et de fonctionnement importantes.

Si vous donnez l'appareil à une tierce personne, veuillez lui fournir également le présent mode d'emploi.

- ⚠ AVERTISSEMENT! Le non respect de ces consignes comporte un risque de décharge électrique, incendie et/ou blessure!
- Conservez ces consignes de sécurité ainsi que toutes les recommandations.
- Avant de brancher l'appareil au secteur, vérifiez que la tension et le type de courant correspondent aux indications de la plaquette signalétique du produit.
- Ne brancher l'appareil qu'à une prise de terre (220-240 V / 50/60 Hz) munie d'un dispositif de sécurité d'au moins 10 A.
- ⚠ AVERTISSEMENT! Pour éviter tout risque de décharge électrique, ne jamais plonger le produit, le câble d'alimentation ou la fiche dans l'eau ou tout autre liquide, et s'assurer qu'ils ne soient jamais en contact avec du liquide.
- ⚠ AVERTISSEMENT! Veiller à ce que l'eau ne pénètre pas à l'intérieur de l'appareil! Risque de décharge électrique!
- ⚠ **PRUDENCE! Ce produit n'est pas un jouet pour enfants! Le conserver hors de portée des enfants et surveiller les enfants.**
- Les personnes, enfants compris, qui en raison de leurs capacités psychiques, sensorielles ou mentales, ou en raison de leur inexpérience ou manque de connaissances ne sont pas aptes à utiliser cet appareil en toute sécurité, ne sont pas autorisées à le faire, ou uniquement sous surveillance.
- Débrancher impérativement l'appareil:
  - après chaque utilisation
  - avant d'insérer ou d'extraire le récipient
  - lors de dysfonctionnement durant l'utilisation
  - en cas de déplacement/de transport
  - avant de le nettoyer
  - avant de ranger l'appareil
- Ne pas laisser fonctionner l'appareil sans surveillance.
- Utiliser l'appareil uniquement sur une surface plane, sèche, stable, résistante à la chaleur et jamais en extérieur. Ne pas placer l'appareil au-dessus ou au-dessous d'équipements ou de meubles de cuisine inflammables, de surfaces susceptibles de subir une déformation ou à proximité de rideaux.
- Après utilisation, avant toute opération de nettoyage et avant de ranger

## Consignes de sécurité

- l'appareil, toujours le débrancher et le laisser entièrement refroidir.
- Ne jamais débrancher l'appareil en tirant sur le câble ou avec les mains mouillées.
- Ne pas utiliser l'appareil en cas de dysfonctionnement, si le câble d'alimentation est endommagé ou si l'appareil est tombé. Dans l'un de ces cas, faire immédiatement contrôler et réparer l'appareil auprès de MIGROS-Service.
  - ⚠ AVERTISSEMENT! Ne jamais tenter de réparer soi-même l'appareil.
- Contrôler régulièrement l'état du câble d'alimentation, et faire immédiatement remplacer par MIGROS-Service tout câble endommagé.
- ATTENTION! Ne pas tirer sur le câble ni le faire passer sur des angles ou des coins de table. Ne pas placer l'appareil sur une surface chaude ou mouillée, comme par ex. un four, un poêle ou un micro-ondes. Ne pas l'utiliser à proximité d'une flamme ouverte.
- **ATTENTION! Ne jamais verser huile, graisse, beurre, margarine, sel ou sucre dans l'appareil. Risque d'incendie et de dommage à l'appareil!**
- Avant d'entamer la préparation d'une autre portion de popcorn, laisser **refroidir l'appareil pendant au moins 10 minutes.**
- Durant l'utilisation, tourner le manche de la cuillère vers l'extérieur/la droite.
- Durant l'utilisation, s'assurer qu'il y a suffisamment d'espace au-dessus de l'appareil pour permettre une bonne circulation de l'air. L'appareil ne doit pas être utilisé à proximité de rideaux, tapis, nappes ou autres matériaux inflammables. Toujours respecter une distance minimale de 50 cm.
- ATTENTION! Ne pas poser l'appareil sur une surface sensible à la chaleur ou laquée.
- ⚠ AVERTISSEMENT! Durant le fonctionnement de l'appareil, ne jamais mettre les doigts ou un objet quel qu'il soit dans l'appareil, et ne jamais ouvrir l'appareil. Risque de décharge électrique/brûlures/incendie!
- ATTENTION! Ne pas utiliser l'appareil avec un timer (minuterie), un bloc multiprise allumé, une rallonge, une prise multiple, etc. Risque d'incendie!
- L'appareil est réservé à un usage domestique et ne convient pas à un usage commercial ou industriel.
- N'utiliser que des pièces de rechange originales.
- La garantie n'est pas applicable en cas de dommage lié au non respect des présentes consignes de sécurité et d'utilisation.
- Nous vous recommandons de brancher l'article à une prise avec disjoncteur différentiel FI. En cas de doute, adressez-vous à un professionnel.



## A propos de ce mode d'emploi

Ce mode d'emploi ne peut pas prendre en compte toutes les utilisations possibles. Pour toute information ou tout problème insuffisamment traité dans ce mode d'emploi ou ne l'étant pas du tout, merci de vous adresser à M-Infoline (numéro de téléphone à l'arrière de ce mode d'emploi).

**Veillez conserver soigneusement ce mode d'emploi et le remettre à tout utilisateur éventuel.**

## Déballage

- **Sortir l'appareil et les accessoires de l'emballage**
- Contrôler la présence de toutes les pièces dans l'emballage (voir image page 18)
- **Contrôler que la tension de réseau** (220-240 V) correspond à celle de l'appareil (voir plaquette de l'appareil)
- **Ôter tous les films de protection**
- **⚠ AVERTISSEMENT! Détruire tous les sacs plastiques** qui peuvent être un jeu dangereux pour les enfants! Risque d'étouffement!

### Conseil:

- Conservez l'emballage pour des transports éventuels (par ex. déménagement, réparation, etc.)

### Besoin d'un accessoire ou d'une pièce de rechange?

- Vous pouvez commander les accessoires et pièces de rechange adaptés à cet appareil sur le site: [www.migros-service.ch](http://www.migros-service.ch)

Les objets décoratifs ne sont pas fournis avec l'appareil.

## Mise en service



### Avant la première mise en service

**AVERTISSEMENT! Notez qu'une utilisation abusive et inappropriée de l'électricité peut s'avérer dangereuse. Veuillez lire attentivement les consignes de sécurité à cet effet (page 14), ainsi que les mesures de précaution suivantes:**

- **veiller à ce que les enfants ne puissent pas jouer avec l'appareil**
- **ATTENTION! Ne rien poser sur l'appareil. Risque d'incendie!**
- **ATTENTION! Ne pas couvrir l'appareil. Les sorties d'air ne doivent jamais être obstruées. Risque d'incendie!**
- **PRUDENCE! Ne jamais déplacer l'appareil lorsqu'il fonctionne. Risque de brûlures!**
- **PRUDENCE! Lorsque l'appareil fonctionne, le corps de l'appareil est très chaud. Ne pas toucher! Risque de brûlures!**
- **n'utilisez l'appareil que dans des locaux secs**
- **avant toute opération de nettoyage de l'appareil, il faut impérativement qu'il soit débranché et qu'il ait entièrement refroidi**

**Avant la première utilisation**, laver le récipient à popcorn et la cuillère doseuse à l'eau chaude avec un peu de produit vaisselle. Bien les essuyer/laisser sécher. Nettoyer l'appareil, plaque chauffante incluse, à l'aide d'un chiffon légèrement humide, puis bien essuyer.

**Attention:** lors de la première utilisation, de la fumée peut s'échapper de la partie inférieure de l'appareil. Les raisons en sont techniques et ne doivent pas vous inquiéter. Si c'est le cas, aérer la pièce.

### Utilisation

L'appareil est conçu pour une utilisation domestique et doit être exclusivement utilisé pour la préparation du popcorn, sans graisse ni huile.

Toute autre utilisation est dangereuse et non conforme.



## En un coup d'oeil

### Couvercle supérieur avec sortie d'air

- ⚠ PRUDENCE! Chauffe durant le fonctionnement. Ne pas couvrir!
- ATTENTION! Ne rien poser sur l'appareil. Risque d'incendie!
- Ne pas toucher l'appareil avec les doigts, une fourchette, etc!

### Cuillère doseuse/ Couvercle

- Pour 60 g de maïs max.
- Durant le fonctionnement, placer le manche vers l'extérieur ou vers la droite
- ⚠ PRUDENCE! Ne jamais ôter la cuillère doseuse/ le couvercle durant le fonctionnement (le popcorn s'échapperait)
- ⚠ PRUDENCE! Les surfaces chauffent durant le fonctionnement de l'appareil! Risque de brûlures!

### Plaque chauffante avec système à air chaud (à l'intérieur de l'appareil)

### Réceptacle à popcorn

- Tirer vers l'extérieur et l'extraire

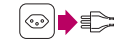
### Pieds

### Interrupteur Marche/ Arrêt

### Fiche/ Câble d'alimentation

- Bloquer le câble de façon à ce que l'appareil ne puisse pas tomber
- Garder au sec

## Mise en service



## Mise en place

### Pour le choix de l'emplacement, veuillez respecter les points suivants:

- **Débrancher l'appareil du secteur**
- Utiliser l'appareil sur une surface sèche, résistante à la chaleur, stable et plane, et pas directement sous une prise de courant
- Ne pas installer l'appareil sous des placards de cuisine suspendus (la chaleur, en s'évacuant, risquerait de les endommager)
- Ne pas placer l'appareil et le câble d'alimentation au-dessus ou au-dessous d'équipements ou de meubles de cuisine inflammables ou déformables
- Ne pas placer l'appareil et le câble sur des surfaces très chaudes (plaques de cuisson etc.) ou à proximité de flammes: respecter une distance minimale de 50 cm
- ⚠ AVERTISSEMENT! Veiller à ce que le câble et l'appareil n'entrent pas en contact avec de l'eau ou tout autre liquide. Risque de décharge électrique!
- N'utiliser l'appareil que dans des locaux secs, et sans rallonge
- ATTENTION! Ne pas utiliser l'appareil avec un timer (minuterie), un bloc multiprise allumé, une prise multiple, etc. Risque d'incendie!
- ⚠ PRUDENCE! Ne pas laisser pendre le câble d'alimentation. Vous pourriez trébucher!
- Utiliser l'appareil hors de portée des enfants
- Ne pas couvrir l'appareil

### Besoin d'un accessoire ou d'une pièce de rechange?

Vous pouvez commander les accessoires et pièces de rechange adaptés à cet appareil sur le site:

[www.migros-service.ch](http://www.migros-service.ch)

## Mise en service

### Préparation du popcorn

- **Débrancher l'appareil**
- Insérer le récipient à popcorn bien droit, jusqu'à ce qu'il s'encastre
- ATTENTION! Avant tout remplissage, vérifier la plaque chauffante à l'intérieur de l'appareil, afin de détecter la présence éventuelle de corps étrangers (grains de maïs non éclatés par ex.). Si c'est le cas, les éliminer. Risque de dommages à l'appareil!



Insérer le récipient à popcorn bien droit



Remplir de grains de maïs



- Placer la cuillère doseuse sur l'ouverture ronde (manche de la cuillère vers l'intérieur/la gauche)
  - La remplir avec du maïs à popcorn (max. 60 g). ATTENTION! Ne jamais trop remplir la cuillère/l'appareil
  - Faire pivoter délicatement le manche de la cuillère doseuse afin de renverser les grains de maïs à l'intérieur de l'appareil/sur la plaque chauffante. S'assurer qu'aucun grain de maïs ne tombe directement dans le grand récipient
  - La cuillère doseuse fait office de couvercle.
- Important:** laisser la cuillère doseuse en place à chaque utilisation, de façon à ce que le popcorn ne s'échappe pas de l'appareil. Tourner le manche de la cuillère vers l'extérieur/la droite

- **Brancher l'appareil au secteur** (220-240 V)
- **Appuyer sur l'interrupteur Marche/Arrêt «I»**, afin de faire démarrer le système à air chaud à l'intérieur de l'appareil



## Mise en service

- Au bout d'environ 1 minute, les premiers grains de maïs commencent à éclater. **Remarque:** la durée de préparation du popcorn varie selon la taille et la fraîcheur des grains de maïs (voir la date de péremption sur l'emballage), ou selon la conservation (conserver en lieu sec et à température ambiante)
- Le popcorn tombe de la plaque chauffante directement dans le récipient
- Dès que les grains de maïs ont tous éclaté, éteindre l'appareil (mettre l'interrupteur sur «O»)
- **Débrancher l'appareil**
- **Laisser refroidir le popcorn et l'appareil**
- Extraire délicatement le récipient de l'appareil et verser le popcorn dans un saladier



Tirer le récipient vers l'extérieur et l'extraire

### ATTENTION!

- **Ne jamais mettre d'huile, de graisse, de beurre, de margarine, de sel ou de sucre dans l'appareil. Risque d'incendie et de dommages à l'appareil!**
- L'appareil est doté d'un dispositif de sécurité en cas de surchauffe, celui-ci arrête automatiquement le processus de chauffage. Si le dispositif de sécurité s'enclenche, **débrancher l'appareil** et le laisser refroidir pendant 15-20 minutes

### Conseils / Remarques importantes:

- Selon les goûts, saupoudrer de sucre, de sel, d'un mélange d'épices ou de cacao en poudre, puis déguster
- Surveiller la préparation
- **Avant de préparer une autre portion de popcorn, laisser refroidir l'appareil pendant au moins 10 minutes**

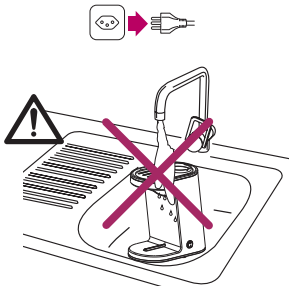


### Après utilisation

- Placer l'interrupteur Marche/Arrêt sur «O» pour éteindre l'appareil
- **Débrancher l'appareil du secteur**
- Le laisser entièrement refroidir
- Pour des raisons d'hygiène, il faut toujours nettoyer l'appareil et le récipient après chaque utilisation (voir le chapitre «Nettoyage»)



## Nettoyage



- Avant toute opération de nettoyage de l'appareil, le débrancher du secteur et le laisser complètement refroidir
- **PRUDENCE!** Après utilisation, certaines parties de l'appareil sont très chaudes. Risque de brûlures et de lésions!
- **AVERTISSEMENT!** Ne jamais plonger l'appareil ni le câble d'alimentation dans l'eau ou tout autre liquide; ne pas les nettoyer en les passant sous l'eau courante. Risque de court-circuit ou de décharge électrique!



- Nettoyer les **surfaces de l'appareil** avec un chiffon/éponge doux, légèrement humides et bien les laisser sécher
- **ATTENTION!** N'utiliser aucun détergent ou produit abrasif de quelque nature que ce soit
- **AVERTISSEMENT!** éviter de mouiller les connecteurs et autres éléments électriques



- Bien vérifier que les grains de maïs éventuellement non éclatés ont bien été éliminés de l'intérieur de l'appareil
  - Laver le **réceptacle** et la **cuillère doseuse** à l'eau chaude avec un peu de produit vaisselle. Bien laisser sécher.
- Remarque:** ne jamais mettre les éléments au lave-vaisselle!

## Problèmes



- **PRÉCAUTION!** Les réparations ne peuvent être effectuées que par les services MIGROS. Des réparations non conformes peuvent entraîner des risques pour l'utilisateur
- En cas de réparations non conformes, aucune garantie ne sera assumée pour les éventuelles pannes. Dans ce cas, tout droit à la garantie est exclu

### Besoin d'un accessoire ou d'une pièce de rechange?

Depuis le site [www.migros-service.ch](http://www.migros-service.ch) vous pouvez commander les accessoires et pièces de rechange adaptés à cet appareil.

## Rangement / Entretien



### Rangement

- **Lorsqu'on n'utilise pas l'appareil, il faut le débrancher**
- Laisser l'appareil refroidir complètement
- Conserver l'appareil en lieu sec et à l'abri de la poussière, hors de portée des enfants. En cas de non utilisation prolongée, protéger l'appareil de la poussière, saleté et humidité. Il est recommandé de le conserver dans son emballage d'origine

### Entretien

- A l'exception de contrôles occasionnels du fonctionnement, l'appareil ne nécessite aucun entretien particulier. Contrôler régulièrement l'état du cordon d'alimentation et de sa fiche
- **Important:** en cas de panne de l'appareil, de défaut ou d'éventuel dommage suite à une chute, débrancher immédiatement l'appareil
- Les accessoires et pièces de rechange peuvent être commandés facilement sur le site: [www.migros-service.ch](http://www.migros-service.ch)

## Elimination / Recyclage



Ce produit ne doit pas être éliminé avec les ordures ménagères. En tant que consommateur/trice, vous êtes tenu(e) de rapporter les appareils électriques et électroniques chez votre commerçant pour leur élimination en bonne et due forme. A leur tour, commerçants, fabricants et importateurs sont chargés de reprendre gratuitement les appareils électriques et électroniques usagés faisant partie de leur assortiment. La collecte et le recyclage des anciens appareils électriques et électroniques contribuent non seulement à ménager les ressources naturelles, mais aussi à préserver l'environnement et la santé des êtres vivants.

Pour de plus amples informations sur les points de collecte, l'élimination et le recyclage des anciens appareils électriques et électroniques, veuillez contacter l'Office fédéral de l'environnement (OFEV), votre déchetterie locale, le magasin où vous avez acheté cet appareil ou le fabricant du produit en question.

## Données techniques

Tension nominale	220-240 Volt ~ 50/60 Hz	
Puissance nominale	1200 Watts	
Dimensions de l'appareil	Hauteur, env.:	260 mm
	Largeur/profondeur env.	260 / 140 mm
Longueur du cordon d'alimentation	env. 75 cm	
Poids	Appareil de base avec récipient	env. 1260 g
Matériaux	- Appareil de base (corps)	plastique/métal
	- Récipient et cuillère doseuse	plastique
Déparasité	selon la norme UE	
Homologation	CE	
M-garantie	3 ans	

Sous réserve de modifications de construction et de fabrication de l'appareil dans l'intérêt du progrès technique.

## Conformité CE

Ce produit est certifié conforme aux dispositions des directives mentionnées ci-après. Sa conformité est garantie par le respect des normes énoncées.

<b>2014/35/UE</b>	Directive «Basse tension» (LVD)
<b>2014/30/UE</b>	Compatibilité électromagnétique (EMC)
<b>2015/863/UE</b>	Limitation quant à l'utilisation de certaines substances dangereuses dans les équipements électriques et électroniques (RoHS)
<b>(UE) n. 1275/2008</b>	Exigences d'écoconception pour la consommation d'énergie des équipements ménagers et de bureau, électriques et électroniques, en état de veille et en mode d'arrêt
<b>LVD</b>	EN 60335-1 EN 60335-2-9 EN 62233
<b>EMC</b>	EN 55014-1 EN 55014-2 EN 61000-3-2 EN 61000-3-3

# MIGROS

Vertrieb/Distribution/Distribuzione:  
FÉDÉRATION DES COOPÉRATIVES Migros, CH-8031 Zurich

## Mio Star POP CORN MAKER

### Congratulazioni!

Acquistando questo apparecchio vi siete garantiti un prodotto di qualità, fabbricato con estrema cura. Con una manutenzione adeguata, l'apparecchio garantirà per anni delle ottime prestazioni.

Prima della messa in funzione iniziale vi preghiamo comunque di leggere attentamente

le presenti istruzioni d'uso e soprattutto di osservare attentamente le avvertenze di sicurezza.

**Le persone che non conoscono a fondo queste istruzioni d'uso, non possono utilizzare l'apparecchio.**

### Indice

	Pagina		Pagina
<b>Avvertenze di sicurezza</b>	<b>26</b>	<b>Pulizia</b>	<b>34</b>
<b>A proposito delle presenti istruzioni d'uso</b>	<b>28</b>	<b>Guasti</b>	<b>34</b>
<b>Disimballaggio</b>	<b>28</b>	- Serve un accessorio o un pezzo di ricambio?	34
- Prima dell'uso iniziale	29	<b>Custodia / Manutenzione</b>	<b>35</b>
- Uso previsto	29	<b>Smaltimento / Riciclaggio</b>	<b>35</b>
<b>In breve</b>	<b>30</b>	<b>Dati tecnici</b>	<b>36</b>
- Collocazione	31	<b>Conformità CE</b>	<b>36</b>
- Preparazione dei popcorn	32		
- Dopo la preparazione	33		

### Lo sapevate già?

Su [www.migros-service.ch](http://www.migros-service.ch) è disponibile un'ampia gamma di accessori e pezzi di ricambio, ciò che vi consentirà di prolungare notevolmente la durata di vita del vostro apparecchio.

Basta inserire nel campo della ricerca il nome del prodotto o il numero dell'articolo e ordinare il pezzo di ricambio o l'accessorio desiderato.



## Avvertenze di sicurezza



Prima di allacciare l'apparecchio alla corrente elettrica, soffermarsi a leggere attentamente queste istruzioni che contengono importanti avvertenze di sicurezza e di messa in funzione. Nel caso di trasferimento dell'apparecchio a una terza persona, va necessariamente consegnato anche il manuale di utilizzo.

- ⚠ AVVERTENZA! La non osservanza potrebbe causare scosse elettriche, incendi e/o lesioni!
- Conservare tutte le istruzioni e le avvertenze.
- Prima dell'allacciamento alla corrente elettrica, accertarsi che la tensione di rete e il tipo di corrente corrispondano ai dati riportati sulla targhetta del prodotto.
- Mettere in funzione l'apparecchio allacciandolo unicamente ad una presa di corrente con messa a terra (220-240 V / 50/60 Hz) con una protezione di 10 A.
- ⚠ AVVERTENZA! Scossa elettrica! Per evitare ogni rischio di scossa elettrica, tenere l'apparecchio, il cavo di alimentazione e la spina sempre asciutti e non immergere né lasciare che entrino in contatto con acqua o altri liquidi.
- ⚠ AVVERTENZA! Non deve entrare acqua nell'interno dell'apparecchio! Pericolo di scossa elettrica!
- ⚠ PRECAUZIONE! Questo prodotto non è un giocattolo destinato ai bambini! Tenere fuori dalla portata dei bambini e tenere i bambini sotto sorveglianza.
- Le persone, inclusi i bambini, che per le loro capacità psichiche, sensoriali o mentali, oppure per la loro inesperienza o mancanza di conoscenza non sono in grado di utilizzare l'apparecchio in modo sicuro, non sono autorizzate all'uso dell'apparecchio o possono farlo soltanto sotto sorveglianza o istruzione di una persona responsabile.
- Estrarre assolutamente la spina:
  - dopo ogni utilizzo
  - prima dell'inserimento e rimozione del contenitore
  - in caso di guasto durante l'utilizzo
  - in caso di spostamento / di trasporto
  - prima di effettuare la pulizia
  - prima di riporre l'apparecchio
- Usare l'apparecchio solo sotto sorveglianza.
- Utilizzare l'apparecchio solo su una superficie piana, asciutta, resistente al calore e stabile e non utilizzare all'aperto. Non collocare l'apparecchio sopra o sotto attrezzature o mobili da cucina infiammabili o superfici deformabili o vicino a tende.

## Avvertenze di sicurezza

- Dopo l'uso, prima di qualsiasi operazione di pulizia e prima di riporre l'apparecchio, estrarre sempre la spina dalla presa di corrente e lasciar raffreddare completamente l'apparecchio.
- Non estrarre mai la spina dalla presa tirando il cavo, né con mani bagnate.
- Non utilizzare l'apparecchio in caso di guasto, se il cavo è danneggiato o se è danneggiato a seguito di una caduta. In questi casi fare controllare e riparare subito l'apparecchio da MIGROS-Service.
  - ⚠ AVVERTENZA! Non tentare mai di riparare l'apparecchio da soli.
- Controllare regolarmente che il cavo non sia danneggiato. Far sostituire subito i cavi danneggiati da MIGROS-Service.
- ATTENZIONE! Non tirare il cavo, né lasciarlo pendere da angoli, spigoli del tavolo. Non lasciare l'apparecchio su di una superficie calda o bagnata, come ad es. fornello, stufa, forno a microonde, né utilizzarlo vicino a una fiamma viva.
- **ATTENZIONE! Non versare mai olio, grasso, burro, margarina, sale o zucchero nell'apparecchio. Pericolo di incendio e danni all'apparecchio!**
- Prima di procedere alla preparazione di una seconda porzione, lasciare **raffreddare l'apparecchio per almeno 10 minuti.**
- Durante il funzionamento, rivolgere il manico del cucchiaino verso l'esterno o verso destra.
- Durante il funzionamento, assicurarsi che ci sia spazio sufficiente in alto per permettere una buona circolazione dell'aria. L'apparecchio non deve essere utilizzato nelle vicinanze di tende, tappeti, vestiti, tovaglie o di altri materiali infiammabili. Rispettare una distanza minima di 50 cm.
- ATTENZIONE! Non posare l'apparecchio su superfici sensibili al calore o laccate.
- ⚠ AVVERTENZA! Durante il funzionamento non mettere mai le dita nell'apparecchio né infilarvi oggetti o addirittura aprire l'apparecchio. Pericolo di scossa elettrica/ustioni/incendio!
- ATTENZIONE! Non utilizzare l'apparecchio con un timer, con una ciabatta multipresa accesa, con un cavo di prolunga o con una presa multipla, ecc.. Pericolo d'incendio!
- L'apparecchio è destinato esclusivamente ad un uso domestico e non per uso commerciale o industriale.
- Usare solo pezzi di ricambio originali.
- Per danni causati dall'inosservanza delle presenti istruzioni per l'uso, non viene riconosciuta nessuna garanzia.
- Consigliamo l'allacciamento a un interruttore differenziale FI. In caso di dubbio rivolgersi ad uno specialista.

## A proposito delle presenti istruzioni d'uso

Queste istruzioni d'uso non possono tener conto di ogni possibile impiego. Per ulteriori informazioni oppure in caso di problemi non trattati o trattati in modo insufficiente nelle presenti istruzioni, rivolgersi alla M-Infoline (numero telefonico sul retro delle presenti istruzioni d'uso).

**Conservare accuratamente queste istruzioni d'uso e consegnarle ad ogni eventuale altro utente.**

## Disimballaggio

- **Togliere l'apparecchio e gli accessori dalla confezione**
- Dopo il disimballaggio verificare che tutti i pezzi siano disponibili (vedi illustrazione della pagina 30)
- **Controllare che la tensione di rete** (220-240 V) corrisponda a quella dell'apparecchio (vedi targhetta)
- **Rimuovere tutte le pellicole protettive ecc.**
- **⚠ AVVERTENZA! Distruggere eventuali sacchetti di plastica**, poiché potrebbero diventare un giocattolo pericoloso per i bambini. Pericolo di soffocamento!

### Suggerimento:

- Conservare l'imballaggio per eventuali futuri trasporti (ad es. traslochi, riparazioni, ecc.)
- Serve un accessorio o un pezzo di ricambio?**
- Su [www.migros-service.ch](http://www.migros-service.ch) è possibile ordinare accessori e pezzi di ricambio idonei per questo apparecchio

Il materiale decorativo non è in dotazione.

## Messa in funzione



### Prima dell'uso iniziale

**AVVERTENZA! Prestare attenzione al fatto che l'uso inappropriato della corrente elettrica può essere fatale. Leggere quindi le avvertenze di sicurezza a pagina 26 e osservare le seguenti misure di sicurezza:**

- **Badare che i bambini non abbiano la possibilità di giocare con l'apparecchio**
- **ATTENZIONE! Non mettere oggetti sull'apparecchio. Pericolo d'incendio!**
- **ATTENZIONE! Non coprire l'apparecchio. Mantenere sempre libera l'uscita dell'aria. Pericolo d'incendio!**
- **PRECAUZIONE! Non spostare mai l'apparecchio quando è in funzione. Pericolo di ustioni!**
- **PRECAUZIONE! L'apparecchio è molto caldo durante il funzionamento. Non toccare! Pericolo di ustioni!**
- **Utilizzare l'apparecchio soltanto in locali asciutti**
- **Eseguire la pulizia soltanto dopo aver estratto la spina dalla presa di corrente e aver lasciato raffreddare completamente l'apparecchio**

**Prima del primo utilizzo**, pulire il contenitore dei popcorn e il cucchiaino dosatore con acqua calda e un po' di detersivo e asciugare bene.

Pulire l'apparecchio, compresa la piastra riscaldante, con un panno leggermente umido e poi asciugare.

**Nota:** alla prima messa in funzione può fuoriuscire un po' di fumo dalla parte inferiore dell'apparecchio. È un fatto puramente tecnico e non deve preoccupare. Assicurarsi in questo caso che ci sia una sufficiente aerazione del locale.

### Uso previsto

L'apparecchio è progettato per l'uso domestico e deve essere usato esclusivamente per la preparazione di popcorn, senza l'uso di grassi né olio.

Ogni altro uso è da considerarsi improprio e pericoloso.



## In breve



## Messa in funzione



### Collocazione

**Scegliere il luogo di collocazione dell'apparecchio osservando i seguenti punti:**

- **Estrarre la spina dalla presa di corrente**
- Collocare l'apparecchio su una superficie asciutta, stabile, resistente al calore e piana, non direttamente sotto una presa di corrente
- Non collocare l'apparecchio sotto armadietti da cucina (potrebbero danneggiarsi a causa della fuoriuscita del calore)
- Non collocare l'apparecchio sopra o sotto attrezzature o mobili infiammabili, o superfici deformabili e armadietti da cucina
- Non appoggiare l'apparecchio né il cavo su superfici roventi (piastra da cucina, ecc.) o nelle vicinanze di fiamme libere. Osservare una distanza minima di 50 cm
- ⚠ AVVERTENZA! Badare che l'apparecchio e il cavo non entrino in contatto con l'acqua o con altri liquidi. Scossa elettrica!
- Utilizzare l'apparecchio unicamente in locali asciutti e senza prolunghe
- ATTENZIONE! Non utilizzare l'apparecchio con un timer, con una ciabatta multipresa accesa o con una presa multipla, ecc.. Pericolo d'incendio!
- ⚠ PRECAUZIONE! Disporre il cavo in modo che non costituisca un pericolo di inciampo!
- Tenere l'apparecchio fuori dalla portata dei bambini
- Non coprire l'apparecchio

### Serve un accessorio o un pezzo di ricambio?

Su [www.migros-service.ch](http://www.migros-service.ch) è possibile ordinare accessori e pezzi di ricambio idonei per questo apparecchio.

## Messa in funzione

### Preparazione dei popcorn



Inserire il contenitore dritto



Riempire con chicchi di mais



- **Estrarre la spina dalla presa di corrente**
- Inserire il contenitore dei popcorn dritto fino a quando non scatta in posizione
- **ATTENZIONE!** Prima di ogni riempimento, controllare la piastra riscaldante all'interno dell'apparecchio per verificare la presenza di corpi estranei (ad esempio, chicchi che non sono scoppiati) e rimuoverli. Danni all'apparecchio!
- Posizionare il cucchiaino dosatore sull'apertura rotonda (con il manico del cucchiaino rivolto verso l'interno/sinistra)
- Riempire con mais per popcorn (max. 60 g).  
**ATTENZIONE!** Non riempire troppo il cucchiaino/l'apparecchio
- Ruotare con cautela il cucchiaino dosatore per rovesciare i chicchi di mais all'interno dell'apparecchio/sulla piastra riscaldante. Assicuratevi che nessun chicco di mais finisca direttamente nel contenitore grande
- Il cucchiaino dosatore funge da coperchio.  
**Importante:** lasciare quindi il misurino in posizione ad ogni utilizzo in modo che nessun popcorn fuoriesca. Rivolgere il manico del cucchiaino verso l'esterno/destra
- **Inserire la spina nella presa di corrente** (220-240 V)
- **Premere l'interruttore acceso/spento «I»** per avviare il sistema dell'aria calda all'interno

## Messa in funzione



Tirare il contenitore verso l'esterno e rimuoverlo



- Dopo circa 1 minuto, i primi chicchi di mais cominciano a scoppiare. **Nota:** la durata della preparazione varia a seconda delle dimensioni e della freschezza dei chicchi di mais (vedere la data di scadenza sulla confezione) o della conservazione (conservare in luogo asciutto e a temperatura ambiente)
- Il popcorn cade dalla piastra riscaldante direttamente nel contenitore
- Non appena tutti i chicchi di mais sono scoppiati, spegnere l'apparecchio (interruttore su «0»)
- **Estrarre la spina dalla presa di corrente**
- **Lasciare raffreddare i popcorn e l'apparecchio**
- Estrarre delicatamente il contenitore dall'apparecchio e mettere i popcorn in una ciotola

### ATTENZIONE!

- **Non versare mai olio, grasso, burro, margarina, sale o zucchero nell'apparecchio. Pericolo di incendio e danni all'apparecchio!**
- L'apparecchio è dotato di una protezione in caso di surriscaldamento. Questa funzione di sicurezza spegne automaticamente il processo di riscaldamento. In caso di attivazione del dispositivo di protezione, **estrarre la spina** e lasciar raffreddare l'apparecchio per 15-20 minuti

### Suggerimenti / Note:

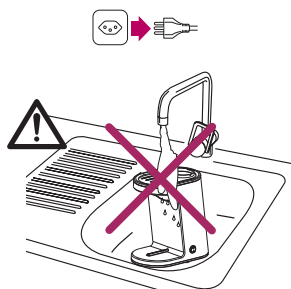
- Cospargere a piacere con zucchero, sale, miscela di spezie o cacao in polvere e gustare
- Sorvegliare la preparazione
- **Prima di preparare una seconda porzione di popcorn, lasciare raffreddare l'apparecchio per almeno 10 minuti**

### Dopo la preparazione

- Premere l'interruttore acceso/spento «0» e spegnere l'apparecchio
- **Estrarre la spina dalla presa di corrente**
- Lasciar raffreddare completamente l'apparecchio
- Per motivi igienici, pulire l'apparecchio e il contenitore dopo ogni utilizzo (vedere «Pulizia»)



## Pulizia



- Prima di pulire l'apparecchio estrarre sempre la spina dalla presa di corrente e lasciare raffreddare completamente l'apparecchio
- **PRECAUZIONE!** Dopo l'uso, diverse parti dell'apparecchio sono molto calde. Pericolo di ustioni e scottature!
- **AVVERTENZA!** Non immergere mai l'apparecchio e il cavo di alimentazione nell'acqua né pulirlo sotto l'acqua corrente. Pericolo di scossa elettrica e di corto circuito!



- Pulire le **superfici dell'apparecchio** con un panno/una spugna morbidi, leggermente umidi, quindi asciugare bene
- **ATTENZIONE!** Non utilizzare detergenti o prodotti abrasivi di alcun tipo
- **AVVERTENZA!** Evitare di bagnare le superfici di controllo e altre parti elettriche



- Assicuratevi che i chicchi che non sono scoppiati vengano rimossi dall'interno dell'apparecchio
- Pulire il **contenitore** e il **cucchiaino dosatore** con acqua calda e un po' di detersivo. Quindi asciugare bene.  
**Nota:** non mettere mai in lavastoviglie!

## Guasti



- **PRECAUZIONE!** Le riparazioni dell'apparecchio possono essere eseguite solo presso MIGROS-Service. Le riparazioni effettuate da personale non specializzato, possono essere fonte di pericolo per l'utente
- In caso di riparazioni non effettuate a regola d'arte non viene assunta alcuna responsabilità per eventuali danni; decade inoltre il diritto alla garanzia

### Serve un accessorio o un pezzo di ricambio?

- Su [www.migros-service.ch](http://www.migros-service.ch) è possibile ordinare accessori e pezzi di ricambio idonei per questo apparecchio

## Custodia / Manutenzione



### Custodia

- In caso di mancato uso spegnere l'apparecchio e estrarre la spina
- Lasciar raffreddare completamente l'apparecchio
- Conservare l'apparecchio in un luogo asciutto e privo di polvere, fuori dalla portata dei bambini. In caso di mancato uso per un lungo periodo proteggere l'apparecchio da polvere, sporcizia e umidità. E' consigliabile conservarlo nell'imballaggio originale

### Manutenzione

- Ad eccezione di un controllo occasionale delle sue funzioni, l'apparecchio non necessita di un'ulteriore manutenzione. Controllare regolarmente che il cavo e la spina non siano danneggiati
- **Importante:** in caso di guasto, di apparecchio difettoso e di sospetto di guasto in seguito a una caduta, estrarre immediatamente la spina dalla presa di corrente
- Gli accessori e i pezzi di ricambio possono essere facilmente ordinati su [www.migros-service.ch](http://www.migros-service.ch)

## Smaltimento / Riciclaggio



Questo prodotto non deve essere smaltito con gli altri rifiuti domestici. I consumatori hanno l'obbligo di restituire gli apparecchi elettrici ed elettronici in modo da garantire uno smaltimento adeguato di questi rifiuti pericolosi. I commercianti, i fabbricanti e gli importatori hanno a loro volta l'obbligo di riprendere - senza costi aggiuntivi - gli apparecchi elettrici ed elettronici che figurano nel loro assortimento. La raccolta e la riutilizzazione degli apparecchi elettrici ed elettronici usati permette di salvaguardare le risorse naturali.

Inoltre, grazie al riciclaggio di questi apparecchi vengono protetti la salute e l'ambiente. Ulteriori informazioni sui centri di raccolta, sullo smaltimento e sulla riutilizzazione degli apparecchi elettrici ed elettronici si trovano presso l'Ufficio federale dell'ambiente (UFAM), presso il vostro punto di smaltimento locale, presso il commerciante dal quale avete acquistato l'apparecchio o presso il fabbricante dello stesso.



## Dati tecnici

Tensione nominale		220-240 Volt ~ 50/60 Hz
Potenza nominale		1200 Watt
Dimensioni dell'apparecchio	Altezza: ca. larghezza/profondità ca.	260 mm 260 / 140 mm
Lunghezza cavo di alimentazione		ca. 75 cm
Peso	Apparecchio di base contenitore	ca. 1260 g
Materiali	- Apparecchio di base (corpo dell'apparecchio) - Contenitore e cucchiaio dosatore	plastica/metallo plastica
Protezione antiradiodisturbi		secondo normativa UE
Autorizzazione		CE
M-garanzia		3 anni

Nell'interesse del continuo sviluppo tecnico viene fatta riserva di modifiche di costruzione e di esecuzione dell'apparecchio.

## Conformità C E

Il prodotto soddisfa le disposizioni delle seguenti direttive. La conformità è garantita dal rispetto delle norme elencate.

<b>2014/35/UE</b>	Direttiva bassa tensione (LVD)
<b>2014/30/UE</b>	Direttiva compatibilità elettromagnetica (EMC)
<b>2015/863/UE</b>	Restrizione dell'uso di determinate sostanze pericolose nelle apparecchiature elettriche ed elettroniche (RoHS)
<b>(UE) n. 1275/2008</b>	Specifiche di progettazione ecocompatibile relative al consumo di energia elettrica nei modi stand-by e spento delle apparecchiature elettriche ed elettroniche domestiche e da ufficio
<b>LVD</b>	EN 60335-1 EN 60335-2-9 EN 62233
<b>EMC</b>	EN 55014-1 EN 55014-2 EN 61000-3-2 EN 61000-3-3

## Garantie

Die MIGROS übernimmt während drei Jahren seit Kaufabschluss die Garantie für Mängelfreiheit und Funktionsfähigkeit des von Ihnen erworbenen Gegenstandes. Die MIGROS kann die Garantieleistung wahlweise durch kostenlose Reparatur, gleichwertigen Ersatz oder durch Rückerstattung des Kaufpreises erbringen. Weitere Ansprüche sind ausgeschlossen. Nicht unter die Garantie fallen normale Abnutzung sowie die Folgen unsachgemässer Behandlung oder Beschädigung durch den Käufer oder Drittpersonen sowie Mängel, die auf äussere Umstände zurückzuführen sind. Die Garantieverpflichtung erlischt bei Reparaturen durch nicht MIGROS-autorisierte Servicestellen. Garantieschein oder Kaufnachweis (Kassabon, Rechnung) bitte sorgfältig aufbewahren. Bei Fehlen desselben wird jeder Garantieanspruch hinfällig.

## MIGROS

### Migros-Service

Reparatur- oder pflegebedürftige Geräte werden in jeder Verkaufsstelle entgegengenommen.

Zubehör und Ersatzteile können Sie auch einfach bestellen unter

[www.migros-service.ch](http://www.migros-service.ch)

 **M-INFOLINE**  
CH-0800 84 0848  
[www.migros.ch](http://www.migros.ch)

Haben Sie weitere Fragen?

Die M-Infoline hilft Ihnen gerne weiter unter der Tel. Nr.

**0800 84 0848:**

Montag bis Freitag 08.00 – 18.00 Uhr;

Samstag 08.30 – 16.30 Uhr

[www.migros.ch/kontakt](http://www.migros.ch/kontakt)

## Garantie

MIGROS garantit, pour la durée de trois ans à partir de la date d'achat, le fonctionnement correct de l'objet acquis et son absence de défauts. MIGROS peut choisir la modalité d'exécution de la prestation de garantie entre la réparation gratuite, le remplacement par un produit équivalent ou le remboursement du prix payé. Toutes les autres prétentions sont exclues. La garantie n'inclut pas l'usure normale, ni les conséquences d'un traitement non approprié, ni l'engagement par l'acheteur ou un tiers, ni les défauts dus à des circonstances extérieures. La garantie n'est valable que si les réparations ont exclusivement été effectuées par le service après-vente MIGROS ou par les services autorisés par MIGROS. Nous vous prions de bien vouloir conserver soigneusement le certificat de garantie ou le justificatif de l'achat (quittance, facture). Sans celui-ci aucune réclamation ne sera admise.

Les articles nécessitant un service d'entretien ou une réparation sont repris à chaque point de vente.

Les accessoires et pièces de rechange peuvent être commandés facilement sur le site:

[www.migros-service.ch](http://www.migros-service.ch)

Vous avez des questions?

M-Infoline est là pour vous aider:

**0800 84 0848**

du lundi au vendredi de 8h à 18h,

samedi de 8h30 à 16h30

[www.migros.ch/contact](http://www.migros.ch/contact)

## Garanzia

La MIGROS si assume per tre anni, a partire dalla data d'acquisto, la garanzia per il funzionamento efficiente e l'assenza di difetti dell'oggetto in suo possesso. La MIGROS può scegliere se eseguire la prestazione di garanzia attraverso la riparazione gratuita, la sostituzione del prodotto con uno di uguale valore o il rimborso del prezzo d'acquisto dello stesso. Ogni altra pretesa è esclusa. Non sono compresi nella garanzia i guasti dovuti a normale usura, uso inadeguato o danni provocati dal proprietario o da terze persone, oppure derivanti da cause esterne. L'obbligo di garanzia è valido soltanto all'esplicita condizione, che si ricorra unicamente al servizio dopo vendita MIGROS o ai servizi autorizzati. Per favore conservi il certificato di garanzia oppure il giustificativo d'acquisto (scontrino, fattura). Con la sua perdita si estingue ogni diritto di garanzia.

Gli articoli che necessitano un servizio manutenzione o una riparazione possono essere depositati in ogni punto vendita.

Gli accessori e i pezzi di ricambio possono essere facilmente ordinati su [www.migros-service.ch](http://www.migros-service.ch).

Avete altre domande? L'M-Infoline rimane volentieri a vostra disposizione per ulteriori informazioni:

**0800 84 0848**

dal lunedì al venerdì dalle 08.00 alle 18.00 e il sabato dalle 08.30 alle 16.30

[www.migros.ch/contacto](http://www.migros.ch/contacto)