

MIO★STAR



TOASTER T-25

Toaster | Grille-pain | Tostapane

Mio Star TOASTER T-25

Gratulation!

Mit diesem Gerät haben Sie ein Qualitätsprodukt erworben, welches mit grösster Sorgfalt hergestellt wurde. Es wird Ihnen bei richtiger Pflege während Jahren gute Dienste erweisen. Vor der ersten Inbetriebnahme bitten wir Sie jedoch, die vorliegende Bedienungsanleitung

gut durchzulesen und vor allem die Sicherheitshinweise genau zu beachten.

Personen, die mit der Bedienungsanleitung nicht vertraut sind, dürfen das Gerät nicht benutzen.

Inhaltsverzeichnis

	Seite		Seite
Sicherheitshinweise	2	Reinigung	11
Hinweise zu dieser Anleitung	4	Störungen	12
Auspacken	4	Aufbewahrung / Wartung	12
Inbetriebnahme	5	Entsorgung / Recycling	13
– Vor der ersten Inbetriebnahme	5	Technische Daten	13
– Verwendungszweck	5	Konformität C €	14
Auf einen Blick	6		
– Aufstellen	8		
– Toast zubereiten	8		
– Zusatzfunktionen	9		
– Nach der Zubereitung	11		

Wussten Sie schon?

Unter www.migros-service.ch finden Sie eine grosse Auswahl an Zubehör und Ersatzteilen. Somit können Sie die Lebenszeit Ihres Gerätes deutlich verlängern.

Einfach die Produktbezeichnung oder Artikel-Nr. des Gerätes ins Suchfeld eingeben und das gewünschte Ersatzteil / Zubehör bestellen.

Sicherheitshinweise



Bitte lesen Sie diese Hinweise aufmerksam durch, bevor Sie Ihr Gerät an das Netz anschliessen. Sie enthalten wichtige Sicherheits- und Betriebshinweise.

Geben Sie das Gerät nur zusammen mit dieser Bedienungsanleitung an eine dritte Person.

- ⚠️ WARNUNG! Bei Nichtbeachtung besteht Stromschlag-, Brand- und/oder Verletzungsgefahr!
- Bitte alle Sicherheits- und anderen Hinweise aufbewahren.
- Stellen Sie vor dem Anschluss an das Stromnetz sicher, dass Netzspannung und Stromart mit den Angaben auf dem Typenschild am Gerät übereinstimmen.
- Das Gerät darf nur an einer geerdeten Steckdose (220-240 V / 50-60 Hz) mit einer Absicherung 6 A betrieben werden.
- ⚠️ WARNUNG! Zum Schutz vor elektrischen Schlägen, Gerät, Netzkabel oder Netzstecker niemals in Wasser oder andere Flüssigkeiten tauchen oder damit in Berührung bringen. Kurzschlussgefahr!
- ⚠️ WARNUNG! Niemals Wasser oder andere Flüssigkeiten in das Geräteinnere leeren. Stromschlaggefahr!
- ⚠️ VORSICHT! Dieses Gerät ist kein Spielzeug für Kinder! Bitte halten Sie Kinder fern und beaufsichtigen Sie sie.

- Personen, die aufgrund ihrer physischen, sensorischen oder geistigen Fähigkeiten oder ihrer Unerfahrenheit oder Unkenntnis nicht in der Lage sind, das Gerät sicher zu benutzen, dürfen das Gerät nicht ohne Aufsicht oder Anweisung durch eine verantwortliche Person benutzen
- Netzstecker unbedingt ziehen:
 - nach jedem Gebrauch
 - bei Störungen während des Betriebs
 - beim Umplatzieren/Transportieren
 - vor dem Reinigen
- Gerät nur unter Aufsicht verwenden.
- Gerät nur auf einer ebenen, trockenen, stabilen und wärmefesten Standfläche und nicht im Freien anwenden. Nicht auf oder unter entflammbare, schmelzbare Vorrichtungen und Küchenvorbauten oder in der Nähe von Vorhängen platzieren.
- Nach Gebrauch und vor jeder Reinigung Netzstecker ziehen und Gerät komplett abkühlen lassen.
- Stecker niemals mit nassen Händen oder am Netzkabel aus der Steckdose ziehen.
- Gerät nicht verwenden, bei Gerätестörung, beschädigtem Netzkabel, nach einem Sturz, wenn Beschädigungen vorliegen, oder ohne Krümelschublade. In solchen Fällen das Gerät sofort durch den MIGROS-Service überprüfen und reparieren lassen.

Sicherheitshinweise

- Netzkabel regelmässig auf Beschädigungen untersuchen. Beschädigte Netzkabel sofort durch MIGROS-Service ersetzen lassen.
- ACHTUNG! Netzkabel nicht über Kanten, Ecken von Tischen herunterhängen lassen oder ziehen. Gerät und Netzkabel nicht auf heisse oder nasse Oberflächen stellen/legen, wie z.B. Herdplatten, Öfen, Mikrowellengeräte, offenen Flammen.
- Gerät komplett abkühlen lassen, bevor das Kabel auf der Geräteunterseite aufgewickelt wird.
- Keine heissen Oberflächen, Toasts oder Sandwichzangen berühren. Gerät zuerst komplett abkühlen lassen, bevor es versorgt oder gar zugedeckt wird.
- ACHTUNG! Brot kann brennen! Keine bestrichene Toast- oder Brotscheiben toasten. Feuergefahr!
- Während Betrieb darauf achten, dass auf alle Seiten ausreichend Platz für eine gute Luftzirkulation vorhanden ist. Das Gerät darf keine Vorhänge, Tapeten, Kleider, Tischtücher oder andere entflammbare Materialien berühren. Sicherheitsabstand von min. 50 cm einhalten.
- ACHTUNG! Gerät nicht auf oder unter wärmeempfindliche und lackierte Oberflächen stellen.
- ACHTUNG! Während Betrieb niemals Brot, Teller, irgendwelche Gegenstände oder Wäschestücke auf das Gerät stellen/legen. Brandgefahr!
- ⚠️ WARNUNG! Niemals mit Fingern oder Gegenständen in Gerät greifen oder dieses gar öffnen. Stromschlag-/Verbrennungs-/Brandgefahr!
- Bei verklemmten Toasts Netzstecker ziehen. Einschaltknopf nach unten drücken und Toast mit Holzstiel vorsichtig lösen.
- ACHTUNG! Gerät nicht mit Zeitschaltuhren («Timer»), geschalteten Steckdosenleisten, Verlängerungskabeln und Mehrfachsteckern etc. verwenden. Brandgefahr!
- Das Gerät ist ausschliesslich für den Gebrauch im Haushalt bestimmt.
- Für Schäden, die durch Nichtbeachten dieser Bedienungsanleitung entstehen, wird jegliche Haftung abgelehnt.
- Wir empfehlen das Gerät über einen FI-Schutzschalter anzuschliessen. Im Zweifelsfalle fragen Sie eine Fachperson.
- ACHTUNG! Sandwichzangen nicht nach unten in Gerät drücken. Bruchgefahr!

Hinweise zu dieser Anleitung

Diese Bedienungsanleitung kann nicht jeden denkbaren Einsatz berücksichtigen. Für weitere Informationen oder bei Problemen, die in dieser Bedienungsanleitung nicht oder nicht ausführlich genug behandelt werden, wenden Sie sich an die M-Infoline (Telefonnummer auf der Rückseite dieser Anleitung).

Auspacken

- **Gerät aus der Verpackung nehmen**
- Bitte überprüfen Sie nach dem Auspacken, ob alle Teile vorhanden sind (siehe Abbildungen auf Seite 6 und 7)
- **Kontrollieren Sie, ob die Netzspannung** (220-240 V) mit der Gerätespannung übereinstimmt (siehe Leistungsschild des Gerätes)
- **Alle Kleber usw. entfernen und entsorgen**
- **⚠️ WARNUNG! Vernichten Sie sämtliche Plastikbeutel**, denn diese könnten für Kinder zu einem gefährlichen Spielzeug werden! Erstickungsgefahr!

Bewahren Sie diese Bedienungsanleitung sorgfältig auf und geben Sie diese allenfalls an Nachbenutzer weiter.

Tipp:

- Bewahren Sie die Verpackung für spätere Transporte auf (z.B. für Umzüge, Service usw.)

Benötigen Sie ein Zubehör oder Ersatzteil?

- Unter www.migros-service.ch können Sie zu diesem Gerät das passende Zubehör und Ersatzteil bestellen

Inbetriebnahme



Vor der ersten Inbetriebnahme

WARNUNG! Bitte beachten Sie, dass unsachgemässer Umgang mit Strom tödlich sein kann. Bitte lesen Sie daher die Sicherheitshinweise ab Seite 2 und die nachfolgenden Sicherheitsmassnahmen:

- **Darauf achten, dass Kinder keine Gelegenheit erhalten, mit dem Gerät zu spielen**
- **Gerät nur in trockenen Räumen und unter Aufsicht verwenden**
- **Brot kann brennen! Gerät nur unter Aufsicht und nicht in der Nähe von brennbaren Gegenständen (z.B. Vorhänge) betreiben**
- **ACHTUNG! Niemals Gegenstände auf Gerät legen. Brandgefahr!**

Vor dem ersten Gebrauch Toaster mindestens 5 mal (ohne Toastbrot) auf maximaler Temperatur in Betrieb nehmen, um eventuelle Produktionsrückstände von den Heizelementen zu entfernen.

Hinweis: Beim ersten Erwärmen kann etwas Rauch aus dem Geräteunterteil entweichen. Dies ist technisch bedingt und kein Grund zur Beunruhigung. In diesem Fall für ausreichende Lüftung des Raumes sorgen.

Verwendungszweck

Das Gerät ist für den Einsatz im Haushalt ausgelegt und darf ausschliesslich zum Toasten von Brot verwendet werden. Eine andere Anwendung ist gefährlich und missbräuchlich.



Auf einen Blick

Schnellstart

1. Sicherer Standort wählen und Netzkabel ganz abwickeln
2. Netzstecker einstecken (220-240 V)
3. Toastscheibe(n) in Schächte legen
4. Bräunungsgrad mit Regler einstellen («1 - 6»)
5. Einschaltknopf nach unten drücken
6. Falls nötig, mit Stop-Taste «CANCEL» Toastvorgang vorzeitig unterbrechen
7. Toast nach dem Rösten entnehmen

⚠ **VORSICHT! Toast und Geräteteile um Schacht sind heiss!**
Verbrennungsgefahr!

Röstaufsatz für Brötchen

- Seitlichen Knopf nach unten drücken und Röstaufsatz hochklappen
- **ACHTUNG!** Max. 1 Brötchen pro Durchgang erwärmen. Überhitzungsgefahr!
- ⚠ **VORSICHT!** Aufsatz wird während Betrieb heiss!
- Keine Gegenstände drauflegen



Krümelschublade (ausgezogen)

- Nach Gebrauch entnehmen und reinigen
- Gerät **nie ohne** Schublade einschalten

Kabelaufwicklung (Unterseite)

- Nach Gebrauch Gerät abkühlen lassen und dann Kabel aufwickeln



Benötigen Sie ein Zubehör oder Ersatzteil?

Unter www.migros-service.ch können Sie zu diesem Gerät das passende Zubehör und Ersatzteil bestellen.

Auf einen Blick

Schächte

- Für bis zu zwei (XXL-) Toast's
- ⚠ **VORSICHT! Heiss!**
- **ACHTUNG!** Brot kann brennen!
- **ACHTUNG!** Nichts auf Toaster legen. Brandgefahr!
- Nicht mit Finger, Gabeln etc. in Toaster greifen!



Sandwichzangen

- Toast einklemmen und Zange in Schacht schieben. **ACHTUNG! Nicht von Hand in Schacht drücken. Bruchgefahr!**
- ⚠ **VORSICHT!** Sandwichzangen werden heiss während des Betriebs!



Einschaltknopf

- Einschalten: Nach unten drücken (rastet ein)

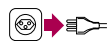
Bräunungsgrad-Regler

- «1» schwache Bräunung
- «6» starke Bräunung

Tastenfunktionen

- Tasten funktionieren erst nach Betätigen des Einschaltknopfes
- «**CANCEL**» Stop-Taste: Toastvorgang sofort unterbrechen
- «**REHEAT**» Getoastetes Brot aufwärmen
- «**DEFROST**» Tiefgefrorenes Brot toasten

Inbetriebnahme



Aufstellen

Bei der Wahl des Anwendungsortes müssen folgende Punkte berücksichtigt werden:

- **Netzstecker ziehen**
- Gerät auf einer trockenen, stabilen und ebenen Standfläche und nicht direkt unter einer Steckdose anwenden
- Stellen Sie das Gerät nicht auf oder unter entflammare, schmelzbare Vorrichtungen und Küchenvorbauten (diese können durch Wärmeaustritt Schaden nehmen)
- Gerät und Netzkabel nicht auf heiße Oberflächen (Herdplatte etc.) oder in der Nähe von offenen Flammen abstellen. Mindestabstand von 50 cm einhalten
- **ACHTUNG!** Darauf achten, dass das Gerät und das Netzkabel nicht mit Wasser/Flüssigkeiten in Berührung gelangen
- Nur in trockenen Räumen und ohne Verlängerungskabel verwenden
- **⚠ VORSICHT!** Darauf achten, dass Netzkabel nicht zur Stolperfalle wird!
- Gerät ausser Reichweite von Kindern anwenden

Stop-Taste



Bräunungsgrad-Regler

Toast zubereiten

- Netzstecker einstecken
- Toastscheiben in Schächte legen
- Mit dem Regler Bräunungsgrad wählen:
- **«1-2»:** sehr leichte Bräunung
- **«3-4»:** mittlere Bräunung
- **«5-6»:** starke Bräunung
- Einschaltknopf ganz nach unten drücken, um den Toastvorgang zu starten (Knopf rastet ein und die Stop-Taste **«CANCEL»** leuchtet blau)
- Nach Erreichen des vorgewählten Bräunungsgrades, wird der Vorgang unterbrochen
- Der Vorgang kann jederzeit durch Drücken der Stop-Taste **«CANCEL»** (oder durch Ziehen des Netzsteckers) unterbrochen werden

Inbetriebnahme



Zusatzfunktionen

Auftauen: «DEFROST»

- Bei Verwendung von gefrorenem Brot kann die Toastzeit verlängert werden
- Toastvorgang starten und dann Taste **«DEFROST»** drücken (Taste leuchtet blau)

ACHTUNG!

- Sicherstellen, dass die Toasts nicht brennen. Brandgefahr!

Aufwärmen: «REHEAT»

- Mit der Aufwärm-taste kann bereits getoastetes Brot aufgewärmt werden
- Mit dem Regler einen tiefen Bräunungsgrad wählen
- Toastvorgang starten und dann die Taste **«REHEAT»** drücken (Taste leuchtet blau)

ACHTUNG!

- Sicherstellen, dass die Toasts nicht brennen. Brandgefahr!
- Brötchen nicht direkt auf Toaster legen. Brandgefahr!

Röstaufsatz für Brötchen



Knopf zum Aufklappen nach unten drücken

Röstaufsatz (aufklappbar):

- Mit dem Röstaufsatz können Brötchen aufbacken werden.
- Den seitlichen Knopf nach unten drücken (der Aufsatz klappt hoch)
 - Brötchen auflegen, mittlere Temperatur wählen und Toastvorgang starten (Einschaltknopf ganz nach unten drücken)
 - Nach dem Abschalten Brötchen vorsichtig wenden und evtl. Toastvorgang wiederholen **⚠ VORSICHT! Heiss!**
 - Röstaufsatz nach dem Rösten absenken (Knopf nach unten drücken)

Hinweise:

- **ACHTUNG!** Brötchen nicht direkt auf Toaster legen. Brandgefahr!
- Die Röst- und die Toastfunktion können gleichzeitig betätigt werden
- **ACHTUNG!** Max. 1 Brötchen pro Durchgang erwärmen. Überhitzungsgefahr!

Inbetriebnahme



Sandwichzangen:

- In den Sandwichzangen werden Sandwich-Toasts zubereitet.
- Für jedes Sandwich werden zwei Brotscheiben verwendet (Dicke: max. 1 cm)
- Kunststoffklammern zusammendrücken und die Toasts zwischen die Gitter legen
- Sandwichzangen vorsichtig in die Schächte schieben.

ACHTUNG! Zangen NICHT von Hand in die Schächte drücken. Bruchgefahr!

- Einschaltknopf **ganz nach unten drücken**, um den Toastvorgang zu starten

Hinweise:

- Füllungen (z.B. verschiedene Käsesorten, Schinken, kalter Truthahnbraten, Tomaten, Avocado, Ananas, Birnen, etc.) **zwischen die Brotscheiben geben**, damit Füllungen nicht in das Geräteinnere tropfen und verbrennen können
- Sandwich nicht überfüllen (austretende Füllung brennt an)
- ACHTUNG! Keine bebutterte Toast- oder Brotscheiben toasten. Brandgefahr!

Tipps / Hinweise:

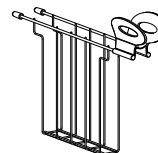
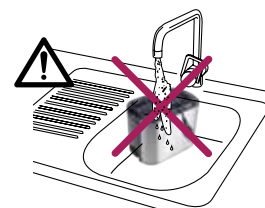
- Richtig zubereitete Toasts haben eine goldbraune Farbe. Verbrannte Toasts nicht konsumieren
- ACHTUNG! Keine bebutterte Toast- oder Brotscheiben toasten. Feuergefahr!
- Regler wieder etwas zurückstellen, wenn nacheinander mehrere Toasts zubereitet werden
- VORSICHT! Im Umgang mit den heißen Toasts oder den metallischen Teilen (z.B. Sandwichzangen). Verbrennungsgefahr!
- WARNUNG! Nicht mit Metallgegenständen, Gabeln oder Fingern in den Toaster greifen. Verbrennungs- und Stromschlaggefahr!
- ACHTUNG! Keine Teller oder andere Gegenstände auf Gerät stellen. Brandgefahr!
- ACHTUNG! Toasts können brennen oder Rauch erzeugen. Wenn Toasts brennen, sofort den Netzstecker ziehen!
- Verklemmte Toastscheiben mit einem Holzwerkzeug (z.B. Kellenstiel) entfernen, ohne dabei die Heizdrähte zu berühren. Vorher unbedingt **Netzstecker ziehen!**



Inbetriebnahme



Reinigung



Nach der Zubereitung

- Netzstecker ziehen**
- Gerät vollständig abkühlen lassen
- Gerät und Sandwichzangen aus hygienischen Gründen nach jedem Gebrauch reinigen (siehe «Reinigung»)

- Vor jeder Reinigung des Gerätes den Netzstecker ziehen und Gerät komplett abkühlen lassen**
- △ WARNUNG! Gerät und Netzkabel niemals ins Wasser oder andere Flüssigkeiten tauchen oder unter fließendem Wasser reinigen. Kurzschluss- und Stromschlaggefahr!**

- Gehäuse** mit einem weichen, leicht feuchten Reinigungstuch oder einem nichtkratzenden weichen Schwamm reinigen und gut abtrocknen
- ACHTUNG!** Keine scheuernden Reinigungs- oder Reinigungshilfsmittel verwenden
- △ WARNUNG!** Vermeiden Sie die Benetzung der Schaltflächen und anderer elektrischer Teile
- Brotrümel werden in der **Krümelschublade** gesammelt und müssen nach jedem Gebrauch entfernt werden: An Krümelschublade ziehen und Krümel entfernen (ACHTUNG! Brot kann brennen!)
- ACHTUNG! Das Gerät **nicht ohne** Krümelschublade verwenden

- Sandwichzangen** nach Gebrauch umgehend reinigen und klebenden Käse entfernen
- Stark verschmutzte Zangen zuerst in warmem Wasser einweichen lassen, dann mit einem handelsüblichen Reinigungsmittel reinigen
- Danach sorgfältig abtrocknen

Hinweise:

- Nicht in den Geschirrspüler geben!
- ACHTUNG!** Keine scheuernden Reinigungs- oder Reinigungshilfsmittel verwenden

Störungen



- ⚠ VORSICHT! Reparaturen am Gerät dürfen nur durch den MIGROS-Service durchgeführt werden. Durch nicht fachgerechte Reparaturen können Gefahren für den Benutzer entstehen
- Bei nicht fachgerechten Reparaturen kann keine Haftung für eventuelle Schäden übernommen werden. In diesem Fall erlischt auch der Garantieanspruch

Benötigen Sie ein Zubehör oder Ersatzteil?

Unter www.migros-service.ch können Sie zu diesem Gerät das passende Zubehör und Ersatzteil bestellen.

Aufbewahrung / Wartung



Aufbewahrung

- Bei Nichtgebrauch Gerät ausschalten und den Netzstecker ziehen
- Gerät komplett abkühlen lassen und dann Kabel auf der Unterseite aufwickeln
- Bewahren Sie das Gerät an einem trockenen, staubfreien und für Kinder unzugänglichen Ort auf. Wird das Gerät längere Zeit nicht benützt, sollte es vor übermässigem Staub, Schmutz oder Feuchtigkeit geschützt werden. Wir empfehlen Ihnen, das Gerät in der Verpackung aufzubewahren

Wartung

- Ausser einer gelegentlichen Funktionskontrolle benötigt der Toaster keinerlei weitere Wartung. Regelmässig Netzkabel und -stecker auf Beschädigungen kontrollieren
- Wichtig: Bei Störungen, defektem Gerät oder Verdacht auf Defekt nach einem Sturz sofort Netzstecker ziehen
- Zubehör- und Ersatzteile können Sie auch einfach unter www.migros-service.ch bestellen

Entsorgung / Recycling



Dieses Produkt darf nicht mit Ihrem anderen Hausmüll entsorgt werden. Als Konsumentin und Konsument sind Sie dazu verpflichtet, alle Elektro- und Elektronikaltgeräte für die fachgerechte Entsorgung dieses gefährlichen Abfalls zurückzugeben. Händler, Hersteller und Importeure wiederum sind verpflichtet, ausgediente Elektro- und Elektronikaltgeräte, die sie im Sortiment führen, kostenlos zurückzunehmen. Das Sammeln und Wiederverwerten von Elektro- und Elektronikaltgeräten schont die natürlichen Ressourcen.

Ausserdem werden Gesundheit und Umwelt durch das Recycling von Elektro- und Elektronikaltgeräten geschützt. Weitere Informationen über Sammelstellen sowie die Entsorgung und Wiederverwertung von Elektro- und Elektronikaltgeräten erfahren Sie beim Bundesamt für Umwelt (BAFU), bei Ihrem örtlichen Entsorger, dem Fachhändler, wo Sie dieses Gerät gekauft haben, oder beim Hersteller des Geräts.

Technische Daten

Nennspannung	220-240 Volt ~ 50-60 Hz	
Nennleistung	800 Watt	
Masse	Höhe: ca.	195 mm
	Breite / Tiefe ca.	260 / 180 mm
Länge Netzkabel	ca. 92 cm	
Gewicht	ca. 1450 g	
Materialien	- Grundgerät (Gehäuse)	Kunststoff/Metall
	- Sandwichzangen	Kunststoff/Metall
Funkentstört	Nach EU-Norm	
Zulassung	CE	
M-Garantie	3 Jahre	

Im Interesse der technischen Weiterentwicklung sind Konstruktions- oder Ausführungsänderungen am Gerät vorbehalten.

Konformität CE

Das Produkt entspricht den Bestimmungen der nachfolgenden Richtlinien. Die Konformität wird durch Übereinstimmung der aufgeführten Normen gewährleistet.

2014/35/EU	Niederspannungsrichtlinie (LVD)
2014/30/EU	Elektromagnetische Verträglichkeit (EMC)
2015/863 EU	Beschränkung (der Verwendung bestimmter) gefährlicher Stoffe in Elektro- und Elektronikgeräten (RoHS)
(EG) Nr. 1275/2008	Okodesign-Anforderungen an den Stromverbrauch elektrischer und elektronischer Haushalts- und Bürogeräte im Bereitschafts- und im Aus-Zustand

LVD	EN 60335-1
	EN 60335-2-9
	EN 62233
EMC	EN 55014-1
	EN 55014-2
	EN 61000-3-2
	EN 61000-3-3

MIGROS

Vertrieb/Distribution/Distribuzione:
Migros-Genossenschafts-Bund, CH-8031 Zürich

Garantie

Die MIGROS übernimmt während drei Jahren seit Kaufabschluss die Garantie für Mängelfreiheit und Funktionsfähigkeit des von Ihnen erworbenen Gegenstandes. Die MIGROS kann die Garantieleistung wahlweise durch kostenlose Reparatur, gleichwertigen Ersatz oder durch Rückerstattung des Kaufpreises erbringen. Weitere Ansprüche sind ausgeschlossen. Nicht unter die Garantie fallen normale Abnutzung sowie die Folgen unsachgemässer Behandlung oder Beschädigung durch den Käufer oder Drittpersonen sowie Mängel, die auf äussere Umstände zurückzuführen sind. Die Garantieverpflichtung erlischt bei Reparaturen durch nicht MIGROS-autorisierte Servicestellen. Garantieschein oder Kaufnachweis (Kassabon, Rechnung) bitte sorgfältig aufbewahren. Bei Fehlen desselben wird jeder Garantieanspruch hinfällig.

MIGROS

Migros-Service

Reparatur- oder pflegebedürftige Geräte werden in jeder Verkaufsstelle entgegengenommen.

Zubehör und Ersatzteile können Sie auch einfach bestellen unter

www.migros-service.ch



M-INFOLINE
CH-0800 84 0848
www.migros.ch

Haben Sie weitere Fragen?

Die M-Infoline hilft Ihnen gerne weiter unter der Tel. Nr. **0800 84 0848**:

Montag bis Freitag 08.00 – 18.00 Uhr;
Samstag 08.30 – 16.30 Uhr

www.migros.ch/kontakt

Garantie

MIGROS garantit, pour la durée de trois ans à partir de la date d'achat, le fonctionnement correct de l'objet acquis et son absence de défauts. MIGROS peut choisir la modalité d'exécution de la prestation de garantie entre la réparation gratuite, le remplacement par un produit équivalent ou le remboursement du prix payé. Toutes les autres prétentions sont exclues. La garantie n'inclut pas l'usure normale, ni les conséquences d'un traitement non approprié, ni l'endommagement par l'acheteur ou un tiers, ni les défauts dus à des circonstances extérieures. La garantie n'est valable que si les réparations ont exclusivement été effectuées par le service après-vente MIGROS ou par les services autorisés par MIGROS. Nous vous prions de bien vouloir conserver soigneusement le certificat de garantie ou le justificatif de l'achat (quittance, facture). Sans celui-ci aucune réclamation ne sera admise.

Les articles nécessitant un service d'entretien ou une réparation sont repris à chaque point de vente.

Les accessoires et pièces de rechange peuvent être commandés facilement sur le site:

www.migros-service.ch

Vous avez des questions?

M-Infoline est là pour vous aider: **0800 84 0848**

du lundi au vendredi de 8h à 18h,
samedi de 8h30 à 16h30

www.migros.ch/contact

Garanzia

La MIGROS si assume per tre anni, a partire dalla data d'acquisto, la garanzia per il funzionamento efficiente e l'assenza di difetti dell'oggetto in suo possesso. La MIGROS può scegliere se eseguire la prestazione di garanzia attraverso la riparazione gratuita, la sostituzione del prodotto con uno di uguale valore o il rimborso del prezzo d'acquisto dello stesso. Ogni altra pretesa è esclusa. Non sono compresi nella garanzia i guasti dovuti a normale usura, uso inadeguato o danni provocati dal proprietario o da terze persone, oppure derivanti da cause esterne. L'obbligo di garanzia è valido soltanto all'esplicita condizione, che si ricorra unicamente al servizio dopo vendita MIGROS o ai servizi autorizzati. Per favore conservi il certificato di garanzia oppure il giustificativo d'acquisto (scontrino, fattura). Con la sua perdita si estingue ogni diritto di garanzia.

Gli articoli che necessitano un servizio manutenzione o una riparazione possono essere depositati in ogni punto vendita.

Gli accessori e i pezzi di ricambio possono essere facilmente ordinati su www.migros-service.ch.

Avete altre domande? L'M-Infoline rimane volentieri a vostra disposizione per ulteriori informazioni:

0800 84 0848

dal lunedì al venerdì dalle 08.00 alle 18.00 e il sabato dalle 08.30 alle 16.30

www.migros.ch/contacto